



جامعة أحمد دراية-أدرار-



الكلية: كلية العلوم الاقتصادية والتجارية وعلوم التسيير.

قسم علوم تسيير

مذكرة تدخل ضمن متطلبات نيل شهادة الماستر الأكاديمي

تخصص: إدارة اعمال.

بعنوان:

مدى توافر الاقتدار المعرفي لدى القيادات الجامعية وعلاقتها

بتفعيل الأداء الإبداعي للأستاذ الجامعي

دراسة ميدانية بجامعة أحمد دراية -أدرار-

تحت إشراف الأستاذ

من إعداد الطالبتين

الدكتور. بروكي عبد الرحمان

* صوفي أم الخير

* بولغيتي فيداء فاطمة الزهراء

لجنة المناقشة

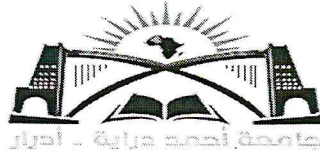
(رئيساً)	أستاذ التعليم العالي	فدو محمد
(مشرفاً ومقرراً)	أستاذ محاضر "أ"	د. بروكي عبد الرحمان
(مناقشاً)	استاذ محاضر "ب"	طروبيا ندير

الموسم الجامعي

2022-2021

الجمهورية الجزائرية الديمقراطية الشعبية
People's Democratic Republic of Algeria

Ministry of Higher Education and Scientific Research
University Ahmed Draia of Adrar
The central library



وزارة التعليم العالي و البحث العلمي
جامعة أحمد دراية- أدرار
المكتبة المركزية
مصلحة البحث الببليوغرافي

شهادة الترخيص بالإيداع

انا الأستاذ(ة): بروكي عبد الرحمان

المشرف على مذكرة الماستر الموسومة بـ : مدى توافر الاقتدار المعرفي لدى القيادات الجامعية وعلاقتها بتنفيذ الأداء الإبداعي للأستاذ الجامعي - دراسة ميدانية بجامعة احمد دراية أدرار

من إنجاز :

الطالبة(ة) صوفي ام الخير

الطالبة(ة) بولغيتي فيداء فاطمة الزهراء

كلية : العلوم الاقتصادية والتجارية وعلوم التسيير

القسم : علوم التسيير

التخصص: إدارة الأعمال

تاريخ تقييم / مناقشة: 2022/06/01

أشهد ان الطلبة قد قاموا بالتعديلات والتصحيحات المطلوبة من طرف لجنة التقييم / المناقشة، وان المطابقة بين النسخة الورقية والإلكترونية استوفت جميع شروطها. وبإمكانهم إيداع النسخ الورقية (02) والايكترونية (PDF).

امضاء المشرف:

08 JUN 2022

ادرار في :

مساعد رئيس القسم:



سُبْحَانَكَ يَا رَبِّ الْعَالَمِينَ

الإهداء

إلى من أفضلها على نفسي ولم لا فلقد ضحت من أجلي
ولم تدخر جهداً في سبيل إسعادي على الدوام وعلمتني ان الامور الكبيرة لا تتم الا بالصبر و العزيمة
و الاصرار امي جنتي اطال الله في عمرها ورزقني برها
الى صاحب القلب الطيب والأفعال الحسنة
فلم يبخل علي طيلة حياته بطلي الاول **والدي العزيز** اطال الله في عمره ورزقني الله بره
الى اجمل هدايا الرحمن لي أخواتي نجومى و سمائي و مداري و كل أوطاني
(عبير, نورهان, اصالة) دتم لي
الى حبايب قلبي كلاي و كلارا و اطفالها
الى صديقات عمري ورفيقات دربي كنتن خير الاخوات
وخير الصديقات في الشدة و رخاء دتم لي شيء جميلا لا ينتهي
(حنان كريمي , حنان بولغيتي, حليلة, سارة , اسماء و ابنها امير حفظه الله)
الى السند والقوة و العون عند المطلب والكثف الثابت الذي لايميل
(رحيم)
الى جميع الاهل و الاقارب و زملاء الدراسة
اليهم اهدي هذا العمل المتواضع
محبتكم في الله فيداء

فيداء

الإهداء

اهدي ثمرت جهدي هذه:

إلى من قال فيهما رب العزة

"وقل ربي ارحمهما كما ربياني صغيرا"

إلى الرجل الصالح علمني النجاح وحب العلم ومخافة الله في كل شيء

ولم يبخل علي يوما بشي وعلمني أن الأمور الكبيرة لا تتم إلا بالصبر والعزيمة والإصرار اللهم ارزقني به..

و "أبي الغالي"

إلى ريحانة قلبي ومنى عمري إليك أنت قرة عيني و "أمي الحبيبة"

إلى شموع التي لتتطفئ إخواني وأخواتي حفظهم الله

إلى البراعم الصغار

"ياسين" أمين "بخته" وفاء "ياسمين" عبد الغاني "إسحاق"

إلى من كان لهم روح تقدير والاحترام أخوالي وخالتي شفاها الله وعمتي

إلى صديقة عمري ورفيقة دربي إكرام

إلى كل زملائي في المشوار الجامعي

إلى كل هؤلاء اهدي ثمرة جهدي وعملي راجية من مولى عزة وجل أن يوفقني وان ينفعني وإياكم بها.

أم الخير

شكر و عرفان

الحمد لله رب العالمين والصلاة والسلام على اشرف المرسلين
أتقدم بالشكر الجزيل الحامل لكل معاني الامتتان والعرفان بالجميل
إلى الأستاذ "بروكي عبد الرحمان "

لقبوله الإشراف على هذا العمل وحسن التوجيه والمتابعة
كما أتقدم بجزيل الشكر لكافة الأساتذة الأفاضل الذي ساعدونا بالتوجيه والإرشاد
ونشكر كل من ساعدنا من قريب وبعيد في انجاز هذه العمل
نخص بالذكر الزميلتين " كرومي فريدة " و "كرومي فاطمة الزهراء"
ونتوجه بالشكر إلى كل معلمي المدارس الابتدائية
الذين قدموا لنا يد المساعدة بصدر الرحب
تقبلوا منا فائق عبارات والتقدير والاحترام.

الفهارس

قائمة المحتويات

الصفحة	العنوان
	اية قرآنية و البسمة
	الاهداء
	شكر و التقدير
	فهرس المحتويات
	قائمة الجداول
	قائمة الاشكال
	قائمة الملاحق
	قائمة المختصرات
أ	مقدمة
الفصل الاول:	
الادبيات النظرية لمتغيرات الدراسة	
07	تمهيد
08	المبحث الاول: الاطار النظري للاقتدار المعرفي
08	المطلب الاول: ماهية الاقتدار المعرفي
08	اولا: تعريف الاقتدار المعرفي
09	ثانيا: أهمية الاقتدار المعرفي
10	ثالثا: متطلبات بناء الاقتدار المعرفي
12	المطلب الثاني: أبعاد الاقتدار المعرفي
12	المبحث الثاني: الإطار المفاهيمي للأداء الإبداعي
12	المطلب الاول: تعريف الاداء الابداعي
12	اولا: تعريف الاداء الابداعي
12	ثانيا: اهمية الاداء الابداعي
12	ثالثا: مستويات الأداء الإبداعي
13	المطلب الثاني :أبعاد الأداء الإبداعي

14	المبحث الثالث: دراسات السابقة
14	مطلب الأول: دراسات عربية
14	أولاً: دراسات الاقتدار المعرفي
15	ثانياً: دراسات الأداء الإبداعي
16	المطلب الثاني: دراسات أجنبية
16	أولاً: دراسات الاقتدار المعرفي
16	ثانياً: دراسات الأداء الإبداعي
17	المطلب الثالث: المقارنة بين الدراسة الحالية و الدراسات السابقة
18	الفرع الأول: اوجه الاختلاف بين الدراسات
18	الفرع الثاني: مجالات الاستفادة من الدراسات السابقة
20	خلاصة
الفصل الثاني: الدراسة الميدانية	
22	التمهيد
23	المبحث الأول: الإسقاط المنهجي وإجراءات الدراسة
23	المطلب الأول: متطلبات تطبيق الدراسة
23	الفرع الأول: مجتمع الدراسة " عمال مؤسسة جامعة أدرار "
23	أولاً: التعريف بمؤسسة جامعة أحمد دراية أدرار.
23	الفرع الثاني: عينة الدراسة
24	الفرع الثالث: متغيرات الدراسة ونموذجها
26	المطلب الثاني: متطلبات ومحتويات أداة الدراسة
26	الفرع الأول: تصميم أداة الدراسة
27	الفرع الثاني: الأدوات الإحصائية
28	الفرع الثالث: صدق وثبات أداة الدراسة
33	المبحث الثاني: النتائج والمناقشة
33	المطلب الأول: عرض وتحليل النتائج
33	أولاً: الوصف الإحصائي للمتغيرات الشخصية
37	ثانياً: الوصف الإحصائي لمتغيرات الدراسة
44	المطلب الثاني: اختبار الفرضيات

45	أولاً: نتائج اختبار الفرضية الرئيسية الأولى
47	ثانياً: نتائج اختبار الفرضية الرئيسية الثانية
62	الخلاصة
64	الخاتمة
67	قائمة المصادر و المراجع
	الملخص

قائمة الجداول

الصفحة	عنوان الجدول	الرقم
17	موقع الدراسة الحالية من الدراسات السابقة	رقم(01-01)
24	الجدول عدد الاستثمارات المستخدمة	رقم(01-02)
27	مقياس ليكرت الخماسي وفق درجات المقياس	رقم(02-02)
27	درجات مقياس ليكرت الخماسي	رقم(03-02)
28	معامل ثبات الاستبيان	رقم(04-02)
29	معامل ارتباط سييرمان لفقرات بعد تكنولوجيا المعلومات بالدرجة الكلية للبعد	رقم(05-02)
30	معامل ارتباط سييرمان لفقرات بعد اتخاذ القرار بالدرجة الكلية للبعد	رقم(06-02)
30	معامل ارتباط سييرمان لفقرات بعد التفكير الإبداعي بالدرجة الكلية للبعد	رقم(07-02)
30	معامل ارتباط سييرمان لفقرات بعد إدارة المعرفة بالدرجة الكلية للبعد	رقم(08-02)
30	مصفوفة الارتباط لمتغير الاقتدار المعرفي.	رقم(09-02)
31	معامل ارتباط سييرمان لفقرات الأداء الإبداعي بالدرجة الكلية للبعد.	رقم(10-02)
32	معامل ارتباط سييرمان لفقرات الأداء البحثي بالدرجة الكلية للبعد	رقم(11-02)
32	معامل ارتباط سييرمان لفقرات الأداء الإشرافي بالدرجة الكلية للبعد	رقم(12-02)
32	مصفوفة الارتباط لمتغير الأداء الإبداعي corraltion	رقم(13-02)
33	توزيع عينة الدراسة حسب متغير الجنس	رقم(14-02)
34	توزيع عينة الدراسة حسب متغير السن	رقم(15-02)
35	توزيع عينة الدراسة وفق متغير المسمى الوظيفي	رقم(16-02)

36	توزيع أفراد العينة حسب متغير سنوات الخبرة	رقم(02-17)
38	التحليل الوصفي لبعء تكنولوجيا المعلومات حسب درجة الموافقة.	رقم(02-18)
39	التحليل الوصفي لبعء اتخاذ القرار حسب درجة الموافقة	رقم(02-19)
40	التحليل الوصفي لبعء التفكير الإبداعي حسب دراجة الموافقة	رقم(02-20)
41	نتائج التحليل الوصفي لبعء إدارة المعرفة حسب درجة الموافقة	رقم(02-21)
42	التحليل الوصفي لبعء الأداء التدريسي حسب درجة الموافقة	رقم(02-22)
43	التحليل الوصفي لبعء الأداء البحثي حسب درجة الموافقة	رقم(02-23)
44	التحليل الوصفي لبعء الأداء الإشرافي حسب درجة الموافقة	رقم(02-24)
45	اختبار التوزيع الطبيعي	رقم(02-25)
45	معامل ارتباط بيرسون بين الاقتدار المعرفي والأداء الإبداعي	رقم(02-26)
46	معامل ارتباط بيرسون بين أبعاد الاقتدار المعرفي والأداء الإبداعي	رقم(02-27)
49	قيم معامل الالتواء للمتغيرات المستقلة (أبعاد الأداء الإبداعي)	رقم(02-28)
49	معامل تضخم التباين ومعامل الالتواء	رقم(02-29)
49	نتائج اختبار الانحدار المتعدد بين أبعاد المتغير المستقل والمتغير التابع	رقم(02-30)
50	نتائج تحليل الانحدار الخطي البسيط بين تكنولوجيا المعلومات والأداء الإبداعي	رقم(02-31)
51	نتائج تحليل الانحدار الخطي البسيط بين اتخاذ القرار والأداء الإبداعي	رقم(02-32)
52	تحليل انحدار الخطي البسيط بين التفكير الإبداعي والأداء الإبداعي	رقم(02-33)
53	نتائج تحليل الانحدار البسيط بين إدارة المعرفة والأداء الإبداعي	رقم(02-34)
56	نتائج إختبار الفروق (اختبار عينات مستقلة) لاستجابات المبحوثين حول الاقتدار المعرفي تعزى إلى متغير الجنس.	رقم(02-35)
56	نتائج إختبار الفروق (تحليل التباين الأحادي) لاستجابات المبحوثين حول الاقتدار المعرفي تعزى إلى متغير السن.	رقم(02-36)
57	نتائج إختبار الفروق (تحليل التباين الأحادي) لاستجابات المبحوثين حول الاقتدار المعرفي تعزى إلى متغير المسمى الوظيفي	رقم(02-37)
57	نتائج اختبار الفروق (تحليل التباين الأحادي) لاستجابات المبحوثين حول الاقتدار المعرفي تعزى لمتغير سنوات الخبرة	رقم(02-38)
58	لاستجابات (One Way ANOVA)نتائج تحليل التباين الأحادي لمبحوثين حول الاقتدار المعرفي تعزى إلى المتغيرات الشخصية والوظيفية	رقم(02-39)

59	نتائج إختبار الفروق (إختبار عينات مستقلة) لاستجابات المبحوثين حول تفعيل الأداء الإبداعي تعزى إلى متغير الجنس	رقم(02-40)
59	نتائج إختبار الفروق (تحليل التباين الأحادي) لاستجابات المبحوثين حول تفعيل الأداء الإبداعي تعزى إلى متغير السن	رقم(02-41)
60	نتائج إختبار الفروق (تحليل التباين الأحادي) لاستجابات المبحوثين حول تفعيل الأداء الإبداعي تعزى إلى متغير المسمى الوظيفي	رقم(02-42)
60	نتائج إختبار الفروق (تحليل التباين الأحادي) لاستجابات المبحوثين حول تفعيل الأداء الإبداعي تعزى إلى متغير سنوات الخبرة	رقم (02-43)
61	لاستجابات (One Way ANOVA)نتائج تحليل التباين الأحادي المبحوثين حول تفعيل الأداء الإبداعي تعزى إلى المتغيرات الشخصية والوظيفية	رقم (02-44)

قائمة الاشكال

الصفحة	العنوان	الرقم
25	متغيرات الدراسة	رقم(02-01)
34	توزيع عينة الدراسة وفق متغير الجنس	رقم(02-02)
35	توزيع عينة الدراسة وفق متغير السن	رقم(02-03)
36	توزيع عينة الدراسة وفق متغير المسمى الوظيفي	رقم(02-04)
37	توزيع عينة الدراسة وفق متغير سنوات الخدمة	رقم(02-05)
47	لوحة الانتشار بين المتغير التابع وأبعاد المتغير المستقل	رقم(02-06)
48	المدرج التكراري للبواقي المعيارية للمتغير التابع (الأداء الإبداعي)	رقم(02-07)
54	تمثيل نموذج الدراسة	رقم(02-08)

قائمة الملحق

الصفحة	اسم الملحق	الرقم
71	قائمة الحكيمين	رقم 01*02
72	استمارة استبيان	رقم 02*02
76	ثبات الاستبيان الفا كرومباخ ككل	رقم 03*02
76	فروق المتغيرات المستقلة	رقم 04*02
76	معامل تضخم التباين و معامل الالتواء	رقم 05*02
78	معامل الارتباط بيرسون	رقم 06*02
83	لوحة انتشار بين متغير الاداء الابداعي و ابعاد متغير الاقتدار المعرفي	رقم 07*02
83	المدرج التكراري للبواقي المعيارية للمتغير الاداء الابداعي	رقم 08*02

حَقِّقْ حَقِّقْ

مقدمة

إن التراكمات المعرفية أدت إلى إمكانية انجاز العديد من العمليات المادية والذهنية و بكفاءة تفوق كفاءات البشرية، وهو ما يشار إليه الاقتدار المعرفي. وفي ضوء عصر المعلومات و المعرفة يعد الاقتدار المعرفي مطلب أساسي للعديد من المنظمات إذ لا يمكن الاستمرار في ممارسة نشاطها دون امتلاكها له، إذ إن المنظمات التي لا تمتلك هذا النوع من الاقتدار لا تتمكن من تحقيق الأداء الإبداعي، لذلك تسعى المنظمات على اختلاف أنواعها و أحجامها على تحقيق الأداء الإبداعي ضمانا لنموها و استمرارها و بقائها، وبذلك فقد نال موضوع الأداء الإبداعي اهتمام كبير من قبل الباحثين و المنظمات على حد سواء ويتطلب تحقيق الأداء الإبداعي توافر الاقتدار المعرفي لدى العاملين في المنظمة، فضلا عن ذلك فإن الاقتدار يرتبط ارتباطا قويا مع الأداء الإبداعي من حيث إمكانية الوصول إلى تصور المستقبل ووضع استراتيجيات بناء على أسس واضحة و محددة مسبقا. لقد جاء هذا البحث ليوضح أهمية و تأثير الاقتدار المعرفي عن طريق توظيف أبعاده المتمثلة (تكنولوجية المعلومات، اتخاذ القرار، تفكير الإبداعي، إدارة المعرفة) في تحقق رؤية و رسالة المنظمة للوصول إلى أداء إبداعي.

وفي هذا المنطلق جاءت دراستنا تسعى للكشف عن مدى توافر أبعاد الاقتدار المعرفي لدى القيادات الجامعية وما علاقته بالتنشيط الأداء الأستاذ الجامعي وقد اشتملت هذه الدراسة على جانبين نظري وتطبيقي على الشكل الآتي:

الفصل الأول أدبيات النظرية: الذي قسم إلى ثلاث مباحث وهي:

المبحث الأول: المعنون بالاقتدار المعرفي وفيه تم التطرق الى مفهوم الاقتدار المعرفي وأهميته و متطلباته، وبالإضافة إلى أبعاده.

المبحث الثاني: خاص ب الأداء الإبداعي وفيه تم التطرق الى مفهوم الأداء الإبداعي وأهميته، ومستوياته، بالإضافة إلى أبعاده.

المبحث الثالث: الذي تناولنا فيه الدراسات السابقة (الأجنبية و العربية)

الفصل الثاني: الجانب التطبيقي الذي يتضمن الدراسات الميدانية.

إشكالية البحث

نسعى من خلال هذه الدراسة لي تعرف على مدى تبني الجامعة الإدارة المعرفة، من خلال البحث في مدى توافر أبعاد الاقتدار المعرفي لدى القيادات الجامعية وما علاقتها بتنشيط الأداء الإبداعي للأستاذ الجامعي، عبر دراسة حالة جامعة ادرار، ويمكننا طرح التساؤل الرئيسي:

مدى الاقتدار المعرفي لدى القيادات الجامعية في تفعيل الاداء الإبداعي للأستاذ

الجامعي بجامعة احمد دراية ادرار ؟



وتتبع عن هذه الإشكالية الرئيسية مجموعة من التساؤلات الفرعية وهي كالأتي:

1. ما واقع تفعيل الاداء الابداعي بجامعة احمد دراية ادرار ؟
2. هل هناك علاقة بين الاقتدار المعرفي و الاداء الابداعي بجامعة احمد دراية ادرار ؟
3. هل هناك اثر الاقتدار المعرفي على الاداء الابداعي للأستاذ الجامعي بجامعة احمد دراية ادرار ؟

فرضيات الدراسة:

من اجل الوصول الى تحقيق اهداف الدراسة تم صياغة مجموعة من الفرضيات موضحة كما يلي

الفرضية الرئيسية العامة :

للاقتدار المعرفي لدى القيادات الجامعية دور في تفعيل الاداء الابداعي للأستاذ الجامعي بجامعة احمد دراية ادرار .

وتتبع عن هذه الفرضية مجموعة من الفرضيات الفرعية وهي:

الفرضية الرئيسية الاولى فرضية الارتباط

H1 توجد علاقة ذات دلالة احصائية بين الاقتدار المعرفي و الاداء الابداعي بجامعة ادرار عند مستوى

معنوية 5% وتتبع منها الفرضيات التالية

H1-1= توجد علاقة ذات قيمة دلالة احصائية بين تكنولوجيا المعلومات و الاداء الابداعي بجامعة ادرار عند

مستوى معنوية 5%

H1-2= توجد علاقة ذات قيمة دلالة احصائية بين اتخاذ القرار و الاداء الابداعي بجامعة ادرار عند مستوى

معنوية 5%

H1-3= توجد علاقة ذات قيمة دلالة احصائية بين التفكير الابداعي و الاداء الابداعي بجامعة ادرار عند

مستوى معنوية 5%

H1-4= توجد علاقة ذات قيمة دلالة احصائية بين ادارة المعرفة و الاداء الابداعي بجامعة ادرار عند مستوى

معنوية 5%

الفرضية الرئيسية الثانية "فرضية الانحدار"

H1 يوجد اثر دال احصائيا للاقتدار المعرفي " تكنولوجيا المعلومات، اتخاذ القرار، التفكير الابداعي، ادارة

المعرفة على الاداء الابداعي بجامعة احمد دراية ادرار عند مستوى معنوية 5%

H1-1= يوجد اثر دال احصائيا لتكنولوجيا المعلومات على الاداء الابداعي بجامعة ادرار عند مستوى معنوية

5%

H1-2= يوجد اثر دال احصائيا لاتخاذ القرار على الاداء الابداعي بجامعة ادرار عند مستوى معنوية 5%

H1-3= يوجد اثر دال احصائيا لتفكير الابداعي على الاداء الابداعي بجامعة ادرار عند مستوى معنوية 5%

H1-4= يوجد اثر دال احصائيا لإدارة المعرفة على الاداء الابداعي بجامعة ادرار عند مستوى معنوية 5%



الفرضية الرئيسية الثالثة " فرضية الفروق".

وتشتق منها فرضيتين رئيسيتين

H_1 = توجد فروق ذات دلالة احصائية عند مستوى معنوية 0,05 بين استجابات المبحوثين حول توفر ابعاد الاقتدار المعرفي تعزى الى الخصائص الشخصية و الوظيفية " الجنس، السن، المسمى الوظيفي، سنوات الخبرة وتشتق منها الفرضيات الاتية

H_{1-1} = توجد فروق ذات دلالة احصائية عند مستوى معنوية 0,05 بين استجابات المبحوثين حول توفر ابعاد الاقتدار المعرفي تعزى الى متغير السن.

H_{1-2} = توجد فروق ذات دلالة احصائية عند مستوى معنوية 0,05 بين استجابات المبحوثين حول توفر ابعاد الاقتدار المعرفي تعزى الى متغير الجنسي.

H_{1-3} = توجد فروق ذات دلالة احصائية عند مستوى معنوية 0,05 بين استجابات المبحوثين حول توفر ابعاد الاقتدار المعرفي تعزى الى متغير المسمى الوظيفي.

H_{1-4} = توجد فروق ذات دلالة احصائية عند مستوى معنوية 0,05 بين استجابات المبحوثين حول توفر ابعاد الاقتدار المعرفي تعزى الى متغير سنوات الخبرة.

H_1 = توجد فروق ذات دلالة احصائية عند مستوى معنوية بين استجابات المبحوثين حول تفعيل الاداء الابداعي تعزى الى الخصائص الشخصية والوظيفة " الجنس، السن، المسمى الوظيفي، سنوات الخبرة وتشتق منها الفرضيات الاتية

H_{1-1} = توجد فروق ذات دلالة احصائية عند مستوى معنوية 0,05 بين استجابات المبحوثين حول تفعيل الاداء الابداعي تعزى الى متغير السن.

H_{1-2} = توجد فروق ذات دلالة احصائية عند مستوى معنوية 0,05 بين استجابات المبحوثين حول تفعيل الاداء الابداعي تعزى الى متغير الجنسي.

H_{1-3} = توجد فروق ذات دلالة احصائية عند مستوى معنوية 0,05 بين استجابات المبحوثين حول تفعيل الاداء الابداعي تعزى الى متغير المسمى الوظيفي.

H_{1-4} = توجد فروق ذات دلالة احصائية عند مستوى معنوية 0,05 بين استجابات المبحوثين حول تفعيل الاداء الابداعي تعزى الى متغير سنوات الخبرة.

أهمية الدراسة:

تجلت أهمية البحث فيما يلي:

1. تكمن أهمية البحث من خلال تناول متغيرات الدراسة وإبراز أهميتها و الدور الذي تلعبه في تطوير و بقاء المنظمات.

2. تبرز أهمية هذا البحث من إمكانية استعادة جامعة احمد دراية ادراة من نتائج الدراسة في التعرف على مستوى توفر الاقتدار المعرفي و الأداء الإبداعي .

أهداف الدراسة:

1. يهدف البحث الى تشخيص و تحليل العلاقة وتأثير بين الاقتدار المعرفي بأبعاده و الأداء الإبداعي.
2. بيان مستوى توافر ممارسة الاقتدار المعرفي و الأداء الإبداعي و أبعادهما في الجامعة.
3. التحقق من أن الاقتدار المعرفي يقود إلى دعم الأداء الإبداعي لدى الأستاذ الجامعي.

حدود الدراسة:

تمثلت حدود الدراسة فيما يلي:

- ❖ **الحدود المكانية:** تمت هذه الدراسة في جامعة احمد دراية ادراة
- ❖ **الحدود الزمنية:** اجريت الدراسة خلال الموسم الجامعي 2021-2022
- ❖ **المجال الموضوعي:** التركيز على معرفة تأثير الاقتدار المعرفي على الاداء الابداعي للأستاذ الجامعي.

منهج الدراسة: تعد دراستنا من الدراسات الوصفية التحليلية لهذا يجب علينا إن نعتمد المنهج الوصفي لإتمام النظري وأسلوب التحليل لتحليل النتائج و تفسيرها إحصائيا لاستكمال الجانب التطبيقي للدراسة أما الأدوات المستخدمة التي ساعدتنا على جمع المعلومات للوصول الى تحقيق الفرضيات او نفيها تتمثل في(الاستبانة) **مرجعية الدراسة**

اعتمدنا في هذه الدراسة على بعض المراجع و المصادر الالكترونية التي تجسدت في "الكتب مقالات، رسائل الماجستير و الدكتوراه".

صعوبات الدراسة:

الصعوبات التي واجهتنا خلال البحث العلمي تمثلت في قلة المصادر لأنه موضوع جديد ومعلومات قليلة و بالنسبة في جانب التطبيقي كانت في تأخر الردود على الاستبيان الالكتروني.



الجانب النظري

الفصل الأول

الادبيات النظرية

لمتغيرات الدراسة



تمهيد:

في عصر المعلومات و المعرفة يعتبر الاقتدار المعرفي أكسجيننا للعديد من المنظمات إذ لا يمكن الاستمرار في ممارسة نشاطها دون امتلاكها له، إذ إن المنظمات التي لا تولي اهتماما بهذا النوع من الاقتدار لا تتمكن من تحقيق الأداء الإبداعي.

عبر هذا الفصل سنحاول التطرق الى مفاهيم النظرية حول الاقتدار المعرفي و الاداء الابداعي بالاعتماد الدراسات التطبيقية التي تطرقت مسبقا للموضوع ومراجع اخرى ايضا حيث تم تقسيم الفصل الى ثلاث مباحث :

- المبحث الاول: الاطار النظري للاقتدار المعرفي.
- المبحث الثاني: الاطار المفاهيمي للأداء الابداعي.
- المبحث الثالث : الدراسات السابقة في الموضوع .

المبحث الاول: الإطار المفاهيمي للاقتدار المعرفي

المطلب الاول: ماهية الاقتدار المعرفي

اولا: تعريف الاقتدار المعرفي

يعد الاقتدار المعرفي من المفاهيم الحديثة التي نالت اهتمام الباحثين والكتاب وتتجلى تلك الأهمية بوضوح في أواخر العقد الأخير من القرن الماضي من خلال المساهمات المعرفية المحدودة للباحثين وتسارع نمو المعرفة البشرية سواء التطور التقني او العلمي فاصبح بناء الاقتدار المعرفي الضمان الأبرز لمتطلبات بناء المستقبل وانطلقت بذور الاقتدار المعرفي القائم على كفاءة العلم المستدام وكفاءة توظيف الطاقات الذهنية على يدي رئيس الرابطة الأمريكية لعلم النفس فاطلق تيار حديث في علم النفس يركز على توفير وسائل بناء الاقتدار الذاتي عند الكبار والصغار والشباب على مختلف مستوياتهم الذهنية والمعرفية، فكانت بداية محصلة للتفكير الايجابي أو الواقعي (المولى، 2019، الصفحات 5,6).

يعتبر الاقتدار المعرفي من المصطلحات الحديثة الذي يستجوب المزيد من الوقت و العمل لفهمه و إيضاحه ويمثل الاقتدار المعرفي الإمكانية التي تعمل على اعادة توصيف المنظمة من منظمة تقليدية الى منظمة معرفية بحيث تتحول الى منظمة ريادية وتمتلك القدرة العالية على مواجهة التحديات من خلال المعارف التكنولوجية الحديثة، وبهذا يمكن للاقتدار ان يعمل على تحويل المنظمة من خلال النوع او النشاط او النظريات المستخدمة ومن ثم إلى منظمة معرفية (الحسناوي، 2019، صفحة 459).

وقد عرف عليان الاقتدار المعرفي بكونه الكفيل الاستراتيجي المضمون لكافة الموجودات المعرفية و امتلاك القدرة العالية على معرفة تصنيفات المعرفة وتشمل هذه التصنيفات الآتي (اوسو، 2020، صفحة 450):

❖ معرفة كيف How _ Know وتمثل المهارات القابلة لتنفيذ مهمة بنجاح

❖ معرفة ماذا What _ know و تعبر عن معرفة حول الحقائق التي يمكن ترميزها

❖ معرفة لماذا Why _ Know وتمثل بالمعرفة حول الحقائق التي يمكن ترميزها

❖ معرفة من Who _ Know وتتعلق بمن يعرف أداء ماذا

ومما سبق نستخلص أن الاقتدار المعرفي هو عبارة عن مجموعة من المهارات والقدرات المعرفية التي يمتلكها الفرد، والقائمة على كفاءة توظيف الطاقات الذهنية في مبادرات معرفية تضمن تحقيق أهداف المنظمة .

ثانيا: أهمية الاقتدار المعرفي

تبرز أهمية الاقتدار المعرفي للمنظمات عن طريق متطلبات بناء المستقبل، وذلك لا يقتصر فقط على المستوى العلمي وإنما يتعدى إلى حدود توليد الأفكار والمهارات لدى الأفراد العاملين بأقل تكلفة وأسرع وقت ممكن (حميد، 2019، الصفحات 363 - 364). وبذلك تكمن أهمية الاقتدار المعرفي في الآتي (الشمري و الجبوري، 2021، صفحة 237):

- إنتاج معرفة جديدة .
- الحصول على معرفة قيمة من مصادر خارجية .
- الحصول على المعرفة في صنع القرار .
- إدخال التحسينات في العمليات والمنتجات والخدمات.
- نقل المعرفة المتوافرة إلى أقسام وفروع أخرى من المنظمة وخارجها.

ثالثاً: متطلبات بناء الاقتدار المعرفي

يتطلب بناء الاقتدار المعرفي (جاسم، 2015، صفحة 155):

1. تجاوز الاقتصار على التذكر والاسترجاع والاستيعاب إلى العمليات العقلية العليا، كال تفكير المنطقي، والتفكير النقدي، وحل المشكلات، واتخاذ القرار، وبناء العقلية العلمية القادرة على المقاربة العقلانية و المنهجية لقضايا العلم، والعمل والحياة.
2. التحول من مجرد كوننا رواة لتاريخ العلم وانجازاته إلى صناعة العلم الابتكار والإبداع فيه. وهذا يتطلب التحول النوعي من تربية التبعية والتلقين، وعقلية التكرار وإعادة الإنتاج، إلى تربية الإبداع، ومحو الأمية الإبداعية كشرط لازم لولوج حلبة التنافس الإبداعي في الحال والاستقبال، فالمبدعون وحدهم هم الذين يصنعون الحاضر والمستقبل.
3. القدرة على التماسك والترابط بين المعارف المستخدمة وهذا يعد مهم جدا بالإضافة معارف جديدة ، حيث ان ارتباطها مع المعارف المتوفرة يزيد من قبول الأفراد لها.
4. التمتع بدرجة الموثوقية فالمعرفة يجب ان تتمتع بدرجة الموثوقية حيث انه كلما زادت الموثوقية اصبح بالإمكان الاعتماد عليها اكبر.
5. فهم الانواع المختلفة للمعرفة لتسهيل عملية ادارة المعرفة بطريقة أكثر فاعلية.
6. القدرة على صنع المعلومات من البيانات التي تم الحصول عليها لتحويلها إلى معلومات يمكن استخدامها والإفادة منها، فقد منح الله عز وجل الافراد القدرة على التفكير بطريقة إبداعية والقدرة على تحليل وتفسير المعلومات ومن ثم التصرف بناء على ما هو متوافر من المعلومات.
7. التركيز حول الطريقة التي يمكن من خلالها تطبيق المعرفة وذلك من اجل تنفيذ واجراء العمل اللازم.

المطلب الثاني: أبعاد الاقتدار المعرفي

حاول الباحثون بشكل مباشر او غير مباشر وصف الاقتدار المعرفي من خلال مجموعة من الأبعاد التي جاءت بعد عمليات تحليل و تفسير لكل الجوانب المتعلقة بها لإعطاء الصورة الموضوعية لها على وفق رؤيتهم لمحتواها ومضمونها فالغاية من دقة تحديد ابعاد الاقتدار المعرفي كونه يمثل اهمية كبيرة ويعكس مستوى متميز من الكفاءات الإنسانية و الامتياز الشخصي و الالتزام بالتوجيه الاخلاقي، ويتمثل ابعاد الاقتدار المعرفي وفق وجهات عدد من الباحثين في الاتي:

1. تكنولوجيا المعلومات

يشهد العالم تطورات كثيرة في كل المجالات بحيث اصبحت المعلومات ميزة اساسية تحدد نجاح او فشل المنظمات، لذلك تعتمد المنظمات على ادوات تخزين واسترجاع المعلومات ويعني بذلك تكنولوجيا المعلومات و الاتصال هي مجموعة من الاجهزة و الادوات التي توفر تخزين المعلومات و من ثم استرجاعها و كذلك توصلها عبر اجهزة الاتصالات المختلفة الى اي مكان في العالم و استقبالها من اي مكان في العالم (خديجة، صفحة 7).

وجاء في تعريف قائمة المصطلحات للحكومة الكندية التي أصدرتها حول تكنولوجيا التعليم و التدريب ان تكنولوجيا المعلومات تعني اقتناء المعلومات و معالجتها و تخزينها وتوزيعها و نشرها في صورها المختلفة النصية و المصورة و الرقمية بواسطة اجهزة تعمل الكترونيا وتجمع بين اجهزة الحاسب الالي و أجهزة الاتصال عن بعد.

مما سبق ومن غيره يلاحظ ان مفهوم تكنولوجيا المعلومات مرتبط كل الارتباط بالمعلومات كأجهزة والتي يأتي على راسها الحواسيب و برمجيات حاسوبية و بيانات مختلفة بحيث تخزن و تنظم وتعالج ومن ثم تتاح للاسترجاع وفق سياسات معينة (القصاب، 2010، صفحة 5).

2. اتخاذ القرار

ان عملية اتخاذ القرارات تتم لمعالجة المشكلات القائمة او لمواجهة الحالات او مواقف معينة محتملة الوقوع او لتحقيق أهداف مرسومة، وقد تكون المشكلات القائمة واضحة ومعروفة الأبعاد والجوانب او قد تكون غامضة بالنسبة لعمقها وأبعادها والأسباب المكونة لها، او قد تكون غير موجودة في الأساس لكن حذر الإدارة واستطلاعها للظروف المحيطة تجعلها تنبئ بتوقع حدوثها.

واوضحت الفرق بين القرار وعملية اتخاذ القرار بحسب النشاط المستهدف فالقرار هو عمل من اعمال الاختيار والتفضيل يتمكن بموجبه المدير من التوصل إلى ما يجب عمله لمواجهة موقف معين من مواقف العمل الذي يشرف عليه، إما عملية اتخاذ القرار فتشير الى العملية التي تبني على الدراسة والتفكير الموضوعي للوصول إلى قرار معين أي اختيار التفضيل او الإمكانيات المتاحة حيث ان اساس اتخاذ القرار

وجود البدائل التي تؤدي بدورها الى ايجاد مشكلة تتمثل في الاختيار من بين تلك البدائل (فتيحة، 2016، الصفحات 270 -271).

3. التفكير الإبداعي

يمثل التفكير الابداعي اعقد انواع السلوك البشري والخاصية التي يمتاز بها هي قدرة الإنسان ومعرفته على تفحص الأعمال و الأشياء واستعراضها بصفة رمزية وخيالية اذ ان التفكير من القضايا المهمة التي يجب ان تكون موضوعا للبحث والدراسة فهو محرك للحضارة وتقدم الامم .وهو نشاط عقلي تتداخل معه العديد من النشاطات العقلية مثل: التخيل، الذكاء، الإدراك، التحليل والاستنتاج وغيرها، بهدف إيجاد حلول او إنتاج شيء أصيل. أي ان التفكير الذي يرتبط بالإبداع يمكن الأفراد من التوصل إلى الحلول المناسبة للمشكلات والمواقف الصعبة عن طريق استخدام المعارف الابداعية أي ادخال الابداع وتحديد تلك الحلول، اذ يكون التحكم والتوجيه نحو الطريقة الصحيحة وبرؤية واضحة. ويعرف التفكير الإبداعي على انه نسق مفتوح يتميز الإنتاج فيه بتنوع الإجابات المنتجة والتي لا تحدها المعلومات المعطاة (الشمري و الجبوري، 2021، صفحة 237).

4. ادارة المعرفة

تعرف ادارة المعرفة على انها عبارة عن العمليات التي تساعد المنظمات على التوليد والحصول على المعرفة اختيارها، تنظيمها، استخدامها، نشرها، وتحويل المعلومات الهامة والخبرات التي تمتلكها المنظمة والتي تعتبر ضرورية للأنشطة الإدارية المختلفة كاتخاذ القرارات، وحل المشكلات، التعلم والتخطيط الاستراتيجي.

وهي ايضا عبارة عن العمليات التي تساعد المنظمات على الحصول على المعرفة وتوليدها، اختيارها، تنظيمها، استخدامها، نشرها وتحويل الخبرات التي تمتلكها المنظمة والتي تعتبر ضرورية للأنشطة الإدارية المختلفة. بانها الادارة التي تخطط وتنظم وتنسق وتسيطر على كافة الفعاليات المتعلقة بالتنظيم او القسم او اي نظام خاص بإيجاد المعرفة او الحصول عليها وتطويرها و تخزينها واسترجاعها ونشرها، بما يضمن حسن استخدام الموارد المعرفية.

وعليه فان إدارة المعرفة تشمل مجموعة من الاستراتيجيات والممارسات المستخدمة في المنظمة لتنفيذ الافكار والخبرات بغرض خلق قيمة وتتألف من المبادرات والعمليات والاستراتيجيات والنظم التي تدعم وتعزز خزن المعرفة وتقييمها والمشاركة فيها وخلقها وترتبط إدارة المعرفة بقوة بالأهداف والإستراتيجية التنظيمية (اوسو، 2020، صفحة 450).

المبحث الثاني: الإطار المفاهيمي للأداء الإبداعي

المطلب الاول: تعريف الاداء الابداعي

اولا: تعريف الاداء الابداعي

عرف(تورانس 1962) الأداء الإبداعي بأنه عملية يصبح فيها الشخص حساسا للمشكلات مع ادراك الثغرات و المعلومات و البحث عن الدلائل للمعرفة ووضع الفروض واختبار صحتها ثم اجراء التعديل على النتائج .

أما (إبراهيم 2005) فيعرف الأداء الإبداعي بأنه التدريس الفعال من خلال توفير بيئة و إمكانيات وظروف مادية و إدارية و فنية دافعة للأداء الإبداعي للمعلم داخل المدرسة فضلا عن منهاج يشجع تنمية مهارات الطلاب على الإبداع (هلال، 2019، صفحة 206).

ثانيا: اهمية الاداء الابداعي

للأداء الإبداعي أهمية بالغة في حياة المنظمات وهو متطلب أساسي في ظل التغيرات السريعة والمستمرة والبيئة الديناميكية التي تفرض على المنظمات تقديم ما هو جديد، ويساعد الإبداع عامة في تعزيز علاقات التفاعل بين المنظمة وبيئتها ويساعدها على ايجاد الحلول لمشكلاتها ويمكنها من مواجهة التحديات كما يمكن الإبداع المنظمة من حسن استخدام مواردها البشرية والمادية والمعنوية، وبالتالي يسهم الاداء الابداعي في تعزيز الروابط بين المنظمة وبيئتها نتيجة السلوك الابداعي الذي يوجد الحلول لجميع المشكلات ويعمل على معالجتها وتلاقي حدوثها مستقبلا، فضلا عن اعطاء صورة ايجابية عن المنظمة الممثلة بما تمتلكه من موارد بشرية مبدعة تعمل لتقديم الافضل و الاحسن للمستفيد من منتجاتها(عسكر و سوسن ابراهيم رجب ، 2016).

ثالثا: مستويات الاداء الابداعي

هناك مستويين للأداء الإبداعي وهي (الفتلاوي و واخرون، 2020، صفحة 80):

1. الأداء الإبداعي على المستوى الفردي: يعرف الأداء الإبداعي على المستوى الفردي بانه" الدرجة التي

يكون فيها الفرد يتبنى الأفكار الجديدة أكثر من الأعضاء الآخرين في المنظمة".

تم استخدام مفهوم الأداء الإبداعي من قبل ROGERS لتحليل الأداء الإبداعي على مستوى الفردي وهو النظر الى ميل الفرد لتبني افكار جديدة مقارنة بالأعضاء الآخرين في المنظمة. اذ صنف اعضاء المنظمة الى خمس فئات تبنى على اساس الاداء الإبداعي الفردي وهي (المبدعين، الأوائل، الأغلبية المبكرة، الأغلبية المتأخرة).

2. الأداء الإبداعي على المستوى التنظيمي: يعرف الأداء الإبداعي التنظيمي على مستوى التنظيمي يتحقق

من خلال المنظمات المتميزة في مستوى أدائها وعملها، وان هذه المنظمات تكون نموذج مثالي للمنظمات الأخرى، وحتى تصل المنظمات الى الابداع لايد من وجود افراد وجماعات مبدعين في عملهم

التنظيمي. وهناك ثلاث خصائص حددها الفكر الإداري تؤثر على الأداء الإبداعي هي " الخصائص التنظيمية، والخصائص الإدارية، والخصائص البيئية".

المطلب الثاني: أبعاد الأداء الإبداعي

1. الأداء البحثي (دلال سلامي، 2013 ، الصفحات 152-153)

يعتبر المهمة الأساسية الأولى للأستاذ بالجامعة فهو عملية فكرية منظمة يقوم بها شخص يسمى الباحث من أجل تقصي الحقائق بشأن مسألة أو مشكلة معينة تسمى مشكلة البحث بإتباع طريقة عملية منظمة تسمى منهج البحث بغية الوصول إلى حلول ملائمة للعلاج أو إلى نتائج صالحة للتعميم على المشكلات المماثلة تسمى نتائج البحث حيث نجد في اليابان أكثر من 90 بالمئة من بحوث الماجستير تتجه نحو إيجاد حلول للمشاكل الصناعية التي تواجهها الشركات في اليابان وتتضمن مهمة البحث العلمي مايلي:

- ✓ التدريب على البحث العلمي وأساليبه ويتحقق ذلك أثناء إعداد مذكرتي درجتي الماجستير والدكتوراه.
- ✓ التأليف في ميدان مناهج البحث.
- ✓ الاستمرار في ممارسة البحث والانتاج العلمي والنشر العلمي في ميدان تخصصه العلمي.
- ✓ حضور حلقات البحث العلمي التي تنظم لصالح الباحثين المبتدئين والمشاركة في تشيبتها ومناقشتها.
- ✓ ممارسة الاشراف العلمي على درجتي الماجستير والدكتوراه.
- ✓ قراءة موضوعات الطلبة في البحث العلمي وإعطائهم توجيهات وارشادات في البحث.
- ✓ حضور الملتقيات العلمية والوطنية والدولية التي تنظم في ميدان تخصصه والمشاركة فيها بحثيا.

2. الأداء التدريسي (نادية، 2018، صفحة 366)

يعد التدريس الجامعي عملية ذات طبيعة معقدة تتأثر بعدد كبير من العوامل ما يتصل بالأستاذ الجامعي من حيث اعداده علميا و تربويا و سمات شخصية و صلاته البيئية مع الطلبة و منها ما يتصل بالطالب الجامعي من حيث خصائصه الشخصية، و قدراته، وميوله، ومنها ما يتصل بالمنهج والخطط الدراسية من حيث طبيعتها، وأهدافها، و محتواها، و تقويمها و متطلباتها وهذا بالإضافة إلى المناخ الجامعي الذي توفره الإدارة الجامعية.

كما انه من اهم الوظائف الاساسية للجامعة و الذي توفره الادارة الجامعية كما انه من أهم الوظائف الأساسية للجامعة، والذي يؤدي بصورة نظامية تشتمل على العديد من المهمات و الاساليب و الوسائل والأنشطة المترابطة مع بعضها بعضا بطريقة متفاعلة لتؤدي خدمة انسانية، اجتماعية، وتعليمية في ضوء العلاقة ما بين هيئة التدريس و الطالب.

وإذا حاولنا اعطاء تعريف واضح وجلي للتدريس الجامعي ينبغي علينا الوقوف اولاً على ماهية التدريس والذي

عرفه التميمي بأنه عملية تفاعلية بين المعلم و طلابه في غرفة الصف او قاعة المحاضرات او المختبر تتسم بالأخذ و العطاء و الحوار البناء بينهما

3. الأداء الإشرافي

الإشراف على الرسائل العلمية، ليس مجرد عمل روتيني اداري، بل هو عمل فني لا يتسنى القيام به، الا للأستاذ الممارس للبحث العلمي ودوره هنا هو دور الباحث والمدرس والموجه في ان واحد. ويقصد به العملية التي يقوم بموجبها الاستاذ الجامعي بتوجيه وارشاد الطالب الباحث في موضوع بحثه بناء على تكليف من القسم المختص للحصول على درجة الماجستير في التربية، وهي تبدأ مع بداية التكليف وتنتهي بانتهاء الطالب الباحث من اعداد رسالته وتوجيهها للمناقشة.

ومن خلال اطلاع الباحث على الأدبيات الخاصة بالموضوع يتبين أن عملية الإشراف على الرسائل العلمية متعددة الجوانب و متشابكة العناصر وليس من السهل الفصل بين عناصرها فهي عملية فنية واخلاقية وإنسانية في أن واحد تحتاج المشرف مقتدر و طالب تتوفر لديه جملة من القدرات والمهارات، مما ينتج عن هذا التفاعل بين الطرفين الاساسيين، عمل علمي متميز ويمكن اجمال اهداف عملية الإشراف على الرسائل العلمية ما يلي:

- توجيه الطالب الباحث للاضطلاع بهمة البحث العلمي بإرشاده وتوجيهه الى مسار سليم في البحث و تذليل الصعوبات امامه.
- ارشاد الطالب الباحث، بما يجنبه الوقوع في القلق و الاحساس بعدم القدرة على انجاز ما يتوقع منه.
- تقويم افكار الطالب الباحث ورعايته فيه و ابراز مواهبه وتوجيهه نحو الأفضل في جميع المجالات.

المبحث الثالث: دراسات السابقة

سننتظر في هذا المبحث الى الدراسات السابقة التي تضمنت موضوع الدراسة من ناحية المتغير المستقل الاقتدار المعرفي و المتغير التابع الاداء الابداعي، حيث هذا الملخص تضمن كل من هدف المنهج المتبع الاداة و عينة الدراسة و اهم النتائج المتوصل اليها.

المطلب الأول: دراسات عربية

أولاً: دراسات الاقتدار المعرفي

1. دراسة (علوان و عباس مهدي علي ، 2015) بعنوان الاقتدار المعرفي وأثره في عملية تخطيط المسار الوظيفي للأفراد العاملين"، مجلة الإدارة والاقتصاد، دراسة تطبيقية في وزارة السياحة والآثار، هدفت

الدراسة إلى إمكانية تحقيق النجاح في تخطيط المسار الوظيفي للموارد البشرية في وزارة السياحة والآثار وذلك اعتمادا على ما يمتلكون من مهارات وقدرات معرفية وفكرية عالية.

هذه الدراسة تضمنت العلاقة والأثر بين ابعاد الاقتدار المعرفي بوصفه متغير مستقل وتضمن أربع أبعاد فرعية، وتخطيط المسار الوظيفي بوصفه متغير معتمدا وتضمن نوعين من المتغيرات الفرعية، وقد شكلت هذه المتغيرات الإطار الذي تدور حوله الدراسة، ومن خلالها تما إيجاد أساليب أفضل لتفعيل دور الاقتدار المعرفي في تطوير عملية تخطيط المسار الوظيفي للعاملين.

توصلت الدراسة مجموعة من النتائج بحيث تثبت بان الاقتدار المعرفي يؤدي دورا مهما لدى الأفراد في تحديد كيفية التعامل مع تخطيط المسار الوظيفي بشكل ملموس وغير ملموس ، وأثبتت أيضا أن أبعاد الاقتدار المعرفي كان لها علاقة تأثير ايجابية على متغيرات تخطيط مسار الوظيفي.

2. دراسة (ياسين و حربي انسام حسون ، 2019) "تأثير الاقتدار المعرفي في تعزيز الاستشراف المستقبلي"، مجلة الإدارة والاقتصاد، دراسة استطلاعية في وزارة التخطيط، تهدف هذه الدراسة إلى بحث اختبار مستوى تأثير الاقتدار المعرفي في تعزيز الاستشراف المستقبلي، وتمثلت مشكلة البحث بمحدودية إدراك المدراء لآثار الاقتدار في مستوى أعمال المعرفية والبحوث العملية المنجزة داخل المنظمة، من أجل أن تكون منظمة ذات قيمة معرفية مرتفعة.

توصلت الدراسة إلى مجموعة استنتاجات فكرية نظرية وأخرى تطبيقية، إذ تبين أن مؤهلات الاقتدار داخل الوزارة بمستوى مقبول بما تمتلكه من مستويات علمية عالية تشغل المناصب الإدارية التي تساهم في الاستشراف المستقبلي.

ثانيا: دراسات الأداء الإبداعي

1. " (شهير و العكيدي سوسن ابراهيم رجب ، 2016)، تهدف هذه الدراسة إلى قياس مستوى مهارات الأداء الإبداعي ومستويات تقييم الأداء الوظيفي للمرضين الجامعين العاملين في مستشفى آزادي التعليمي في محافظة كركوك.

اعتمدت هذه الدراسة على المنهج الوصفي وتم تصميم استبانة لهذا البحث، اعتمدت مقياس ليكرت الثلاثي وتم استخدامها كأداة لجمع البيانات اللازمة.

توصلت الدراسة إلى عدة نتائج أهمها تقييم الأداء المعتمد في المستشفى من حيث الأسلوب والمنهجية ولا يتم استغلاله، وتطوير القدرات والإمكانيات المتوفرة لدى الممرضين من أجل تحسين أدائهم وتحفيزهم نحو الإبداع فيه. كما توصل إلى تحقيق نتائج ايجابية تهدف إلى تطوير واقع الأداء الصحي للمنظمات من خلال أداء العاملين فيها (ممرضين).

2. دراسة، (اليساري و حسين عبد الحسن الضرب ، 2020) " دور إعادة هندسة العمليات الإدارية في تعزيز الأداء الإبداعي"، مجلة الإدارة والاقتصاد، دراسة تحليلية لأراء عينة من منتسبي شركة توزيع

المنتجات النفطية فرع كربلاء، تهدف هذه الدراسة إلى معرفة دور إعادة هندسة العمليات الإدارية في تعزيز الأداء الإبداعي. فقد قدمت الدراسة عنصراً أساسياً عن إعادة هندسة العمليات الإدارية والأداء الإبداعي، ولغرض تحقيق أهداف الدراسة تم بناء مخطط يحدد طبيعة العلاقة بين المتغير المستقل المتمثل بإعادة هندسة العمليات الإدارية بإبعاده (البعد التنظيمي، البعد البشري، بعد تكنولوجيا المعلومات، بعد القيادة) والمتغير التابع الأداء الإبداعي (الطلاقة، حل المشكلات، الأصالة، والمرونة توصلت الدراسة إلى مجموعة من النتائج أهمها عدم الاعتناء بإعادة هندسة العمليات الإدارية في المؤسسة يسهم في تدني الأداء الإبداعي.

المطلب الثاني: دراسات أجنبية

أولاً: دراسات الاقتدار المعرفي

1. دراسة (HUMAID، 2019) استخدام العدسة الإستراتيجية كمدخل في تعزيز الاقتدار المعرفي، مجلة الإدارة والاقتصاد، دراسة استطلاعية لآراء عينة من القيادات في شركتي الاتصالات زين وآسيا سيل، قدمت الدراسة احاطة نظرية لأبعاد الدراسة ومتغيراتها و تناولت نموذج فرضياً يعبر عن العلاقات المنطقية بين المتغيرات و استخدمت الدراسة المنهج الوصفي.

توصلت الدراسة إلى عدت نتائج من أهمها أن عدسة الإستراتيجية مفهوم جديد أنتجته مجموعة من العوامل وما يزال لحد الآن في دور التشكل النظري، فهم وإدراك عينة الدراسة حول متغيرات الدراسة من طرف القيادات إذ أنا الإجابات كانت جيدة لحد ما و تأكيد الاتجاه الإيجابي لدور العدسة الإستراتيجية في تعزيز الاقتدار المعرفي الذي يهيئ قاعدة فكرية و معرفية واستدلالية تجعل المعنى بالعمل القيادي قادراً على التفاعل مع التطورات و التحولات التي تشهدها بيئة المنظمات، وجود علاقة ارتباط و اثر ذات دلالة معنوية بين العدسة و الاقتدار المعرفي بدلالة متغيراتها على المستوى الكلي و الجزئي.

2. دراسة (AUSO، 2020)، دور الاقتدار المعرفي في تحقيق الابتكار التسويقي في عدد من المنظمات الفندقية من مدينة دهوك، المجلة الأكاديمية لجامعة نوروز (nawroz) تهدف الدراسة إلى معرفة الاقتدار المعرفي ودوره في تحقيق الابتكار التسويقي في عدد من المنظمات الفندقية بمدينة دهوك، ومن أجل تحقيق أهداف البحث و استكمال متطلباته تم بناء مخطط يحدد طبيعة العلاقة بينهم، واعتمد على المنهج الوصفي التحليلي وتوصلت إلى أهم النتائج من بينها اهتمام المنظمات الفندقية بالاقتدار المعرفي و الابتكار التسويقي.

ثانياً: دراسات الأداء الإبداعي

1. (A.Rashid و Athraa Abdul Kareem Hameed، 2019) دور المرونة الإستراتيجية في تعزيز الأداء الإبداعي، مجلة الإدارة والاقتصاد، تهدف هذه الدراسة إلى دور المرونة الاستراتيجية في تعزيز الأداء الإبداعي للمنظمات وقد تضمنت الدراسة متغيرين وهما المرونة الاستراتيجية بوصفه المتغير

المستقل وبعديه (المرونة الاستجابة، المرونة الاستباقية) و الأداء الإبداعي بوصفه المتغير التابع وبعديه (الإبداع الاستكشافي، الإبداع الاستثماري)، وتفترض الدراسة وجود علاقة تأثير إيجابية بين كل من المرونة الإستراتيجية الأهلية والأداء الإبداعي لها، أي بمعنى أن الكليات تمتاز بمستوى عالي من المرونة الاستراتيجية تعمل على تحقيق مستوى عالي من أداء الإبداعي.

توصلت الدراسة إلى صحة الفرضية الخاصة بعلاقة الارتباط والتأثير بين المرونة الافتراضية والأداء الإبداعي.

2. (Ibrahim، 2021) علاقة التشارك المعرفي في دعم الأداء الإبداعي، دراسة استطلاعية في عينة من مؤسسات التعليم العالي، مجلة الإدارة والاقتصاد، تهدف الدراسة إلى معرفة علاقة التشارك المعرفي في دعم الأداء الإبداعي في مؤسسة التعليم العالي لمحافظة الانبار، وقد استخدم المنهج الوصفي التحليلي لوصف البيانات المجمعة بواسطة الاستبيان من اجل تحقيق أهداف البحث. تم التواصل إلى عدة نتائج أهمها الأركان الأساسية للتشارك المعرفي موجودة في الجامعات والكليات ومن أكثر الأماكن للتشارك المعرفي في مؤسسات التعليم العالي من خلال ملاكها التدريسي فيما بينهم وأولئك والأستاذ ، وهذا يمكنها من دعم أدائه الإبداعي وتدريبه بطرق مدروسة وواضحة.

المطلب الثالث: المقارنة بين الدراسة الحالية و الدراسات السابقة

حاولنا في هذا المطلب تلخيص اوجه المقارنة بين الدراسة الحالية و الدراسات السابقة سواء الاجنبية او العربية حيث سنوضح اوجه التشابه و الاختلاف كما سنتطرق الى اهم النقاط التي استفدنا منها.

الفرع الاول: اوجه اختلاف الدراسات السابقة

بعد ان تم عرض الدراسات السابقة في هذا المطلب سوف نقوم بدراسة اوجه الاختلاف و الشبه بين الدارسة الحالية و الدراسة السابقة كما هو في الجدول التالي:

جدول رقم(1-1) يوضح موقع الدراسة الحالية من الدراسات السابقة

الدراسات السابقة	الدراسات الحالية	
تمت في بيئة عربية واجنبية كانت من سنوات 2015-2021 حيث شملت الدراسات المكان التالي: العراق	تمت دراستنا خلال السداسي 2021-2022 اما بالنسبة للحدود المكانية كانت في جامعة احمد دراية ادرار	من حيث المكان والزمان
ركزت مختلف الدراسات على عينات مختارة أي موجهة الى اساتذة التعليم العالي	ركزنا في دراستنا على عينة من الاساتذة في جامعة ادرار بمختلف تخصصاتهم	من حيث العينة
استخدمت الدراسات الاستبيان كأداة لجمع البيانات	اعتمدنا في دراستنا على المجالات، اضافة الى استبيان الالكتروني لدعم الدراسة	من حيث المنهج
الدراسات السابقة تنوعت بين القطاع العام والخاص (صناعية وخدمانية)	استهدفت الدراسة قطاع خدمي حيث كانت في مؤسسة ذات طابع خدامي: وهي جامعة احمد دراية -ادرار-	من حيث القطاع
تناولت الدراسات السابقة متغيرات مختلفة منها: ✓ الأداء الإبداعي ✓ الإقتدار المعرفي ✓ عدسة الإستراتيجية ✓ الإبتكار التسويقي ✓ مرونة الاستراتيجية ✓ علاقة التشارك ✓ هندسة العمليات الإدارية ✓ الأداء الوظيفي ✓ الاستشراف المستقبلي ✓ المسار الوظيفي	اعتمدت دراستنا على متغيرين وهما: الإقتدار المعرفي والأداء الإبداعي	من حيث المتغيرات
هدفت معظم الدراسات السابقة الى	تهدف دراستنا الى الوقوف على ما	من حيث الهدف

الوقوف على الاقتدار المعرفي في مؤسسات مختلفة وكذلك الأداء الإبداعي	اثر اقتدار المعرفي على الأداء الإبداعي الاستاذ الجامعي	
--	--	--

المصدر: من اعداد الطالبتين بناء على الدراسات السابقة

الفرع الثاني: مجالات الاستفادة من الدراسات السابقة

تكمّن اهم مجالات الاستفادة من الدراسات السابقة بحيث اسهمت في إعداد الأدبيات النظرية وصياغة

الفرضيات بالضافة الى:

✓ تحديد متغيرات الدراسة حيث كان متغير المستقل الإقتدار المعرفي و المتغير التابع الأداء الإبداعي.

✓ الفهم و التعمق في الموضوع اكثر.

✓ للإعداد المنهجية المتبعة في دراستنا قمنا بالإطلاع على مختلف المناهج المتبعة لدراسات السابقة.

✓ ضبط وحصر المصطلحات الأساسية للبحث.

✓ الإطلاع على نتائج المتوصل اليها من الدراسات السابقة، مما مكن الطالبتين من الانطلاق في

الدراسة الحالية.

خلاصة الفصل :

من خلال دراستنا لهذا الفصل حاولنا في المبحث الاول التطرق الى جانب النظري لتعريف ابعاد الاقتدار المعرفي من خلال عرض مفهومه كمتغير مستقل وتوصلنا الى انه هو عبارة عن مجموعة من المهارات والقدرات المعرفية التي يمتلكها الفرد، والقائمة على كفاءة توظيف الطاقات الذهنية في مبادرات معرفية تضمن تحقيق أهداف المنظمة . كما ان ابعاد الاقتدار المعرفي المعتمدة في هذه الدراسة هي (تكنولوجية المعلومات، اتخاذ القرار، تفكير الإبداعي، إدارة المعرفة). كما اشارت الدراسة الى جملة من متطلبات واهمية الاقتدار المعرفي.

اما فيما يخص المبحث الثاني فكان بعنوان الاطار المفاهيمي للأداء الابداعي و الذي يعد متغير تابع وخلصت الدراسة على انه عملية يصبح فيها الشخص حساسا للمشكلات مع ادراك الثغرات و المعلومات و البحث عن الدلائل للمعرفة ووضع الفروض واختبار صحتها ثم اجراء التعديل على النتائج . مع توضيح ابعاده المتمثلة في الاداء (البحثي، الأداء الاشرافي، الاداء التدريسي .) و مستوياته وفي الاخير تضمن المبحث الثالث الدراسات السابقة التي لها علاقة بموضوع الدراسة، فتم عرض اهم ما جاءت به هاته الدراسات من اهداف و اشكالية و منهج المستخدم في دراسة و حجم العينة و اهم النتائج المتوصل اليها.

الفصل الثاني:

دراسة

ميدانية

تمهيد:

بغية الإلمام والإثراء وتكملة الجانب النظري تم التطرق إليه في الفصل الاول وإعطاء تفاصيل أكثر دقة لمعرفة أبعاد الاقتدار المعرفي وعلاقتها بالأبعاد الأداء الإبداعي وعالجنا أهم الدراسات السابقة للموضوع ، وللإجابة على الإشكالية الرئيسية سنتناول من خلال هذا الفصل الدراسة الميدانية للموضوع ، وذلك من خلال إجراء دراسة حالة لعينة من الأساتذة الجامعيين في مؤسسة جامعة احمد دراية -ادرار- عن طريق توزيع استبيان الكتروني، وقد تم تقسيم هذا الفصل إلى مبحثين أساسيين:

المبحث الاول: الإسقاط المنهجي وإجراءات الدراسة

المطلب الاول: متطلبات تطبيق الدراسة

أولاً: مجتمع الدراسة

ثانياً: عينة الدراسة

المطلب الثاني: متطلبات ومحتويات أداة الدراسة

أولاً: تصميم أداة الدراسة

ثانياً: أدوات إحصائية

ثالثاً: متغيرات الدراسة ونموذجها

المبحث الثاني: النتائج والمناقشة

المطلب الاول: عرض نتائج الدراسة الميدانية وتحليلها

المطلب الثاني: اختبار الفرضيات

المبحث الأول: الإسقاط المنهجي وإجراءات الدراسة

المطلب الأول: متطلبات تطبيق الدراسة

سيتم التطرق في هذا المطلب إلى النموذج الافتراضي للدراسة والأساليب والطرائق التي تم اعتمادها في الدراسة التطبيقية لهذه الدراسة، وهي تتضمن مجتمع البحث والعينة المدروسة.

الفرع الأول: مجتمع الدراسة " عمال مؤسسة جامعة أدرار "

أولاً: التعريف بمؤسسة جامعة أحمد دراية أدرار.

نشأة اول نواة جامعية بولاية ادرار في سنة 1986 بموجب المرسوم رقم 118/86 المؤرخ في 05/08/86 والمتضمن إنشاء المعهد الوطني العالي لشريعة ب ادرار ليتوسع الى جامعة ادرار بموجب المرسوم التنفيذي رقم 01*269 (جامعة احمد دراية ادرار، 2022) . وهي جامعة جزائرية جديدة تقع في ولاية ادرار احتلت المركز 15 ألف عالميا في تصنيف جامعات العالم، واحتلت مرتبة ال 47 على مستوى الجزائر. (جامعة احمد دراية ادرار ويكيبيديا، 2022)

الفرع الثاني: عينة الدراسة

يتمثل حجم المجتمع المبحوث لجميع الأساتذة في مؤسسة جامعة أحمد دراية . أدرار . البالغ عددهم 120 عامل وتم تأكيد أن العينة تناسب مع المجتمع وفق المعادلة التالية:

➤ بتطبيق معادلة ريتشارد جيجر:

تم حساب عينة الدراسة بالاعتماد على المعادلة التالية:

$$n = \frac{\left(\frac{z}{d}\right)^2 \times (0.50)^2}{1 + \frac{1}{N} \left[\left(\frac{z}{d}\right)^2 \times (0.50)^2 - 1\right]}$$

n : حجم العينة

N : حجم مجتمع الدراسة والذي يبلغ 120

Z : الدرجة المعيارية المقابلة لمستوى الدلالة 0.95 وتساوي 1.96

d :نسبة الخطأ المسموح به في الدراسة.

الجدول رقم(02 . 01) : يبين الجدول عدد الاستمارات المستخدمة

الإستبانة	العدد
حجم المجتمع	120 فرد
الاستبيانات الموزعة (العينة)	95 إستبانة
الاستبيانات المسترجعة	36 إستبانة
الاستبيانات الصالحة للدراسة	36 إستبانة

المصدر: من إعداد الطالبتين بناءً على مخرجات Spss v26

الفرع الثالث: متغيرات الدراسة ونموذجها

01- متغيرات الدراسة:

❖ **المتغير المستقل:** يتمثل في الاقتدار المعرفي بحيث يتكون هذا المتغير من أربعة أبعاد تمثلت في الاتي: تكنولوجيا المعلومات، اتخاذ القرار، التفكير الإبداعي، إدارة المعرفة. وقد تم قياسها من خلال 15 عبارة موزعة على أربع عبارات لي أربعة أبعاد وبعد يحتوي على ثلاثة عبارات.

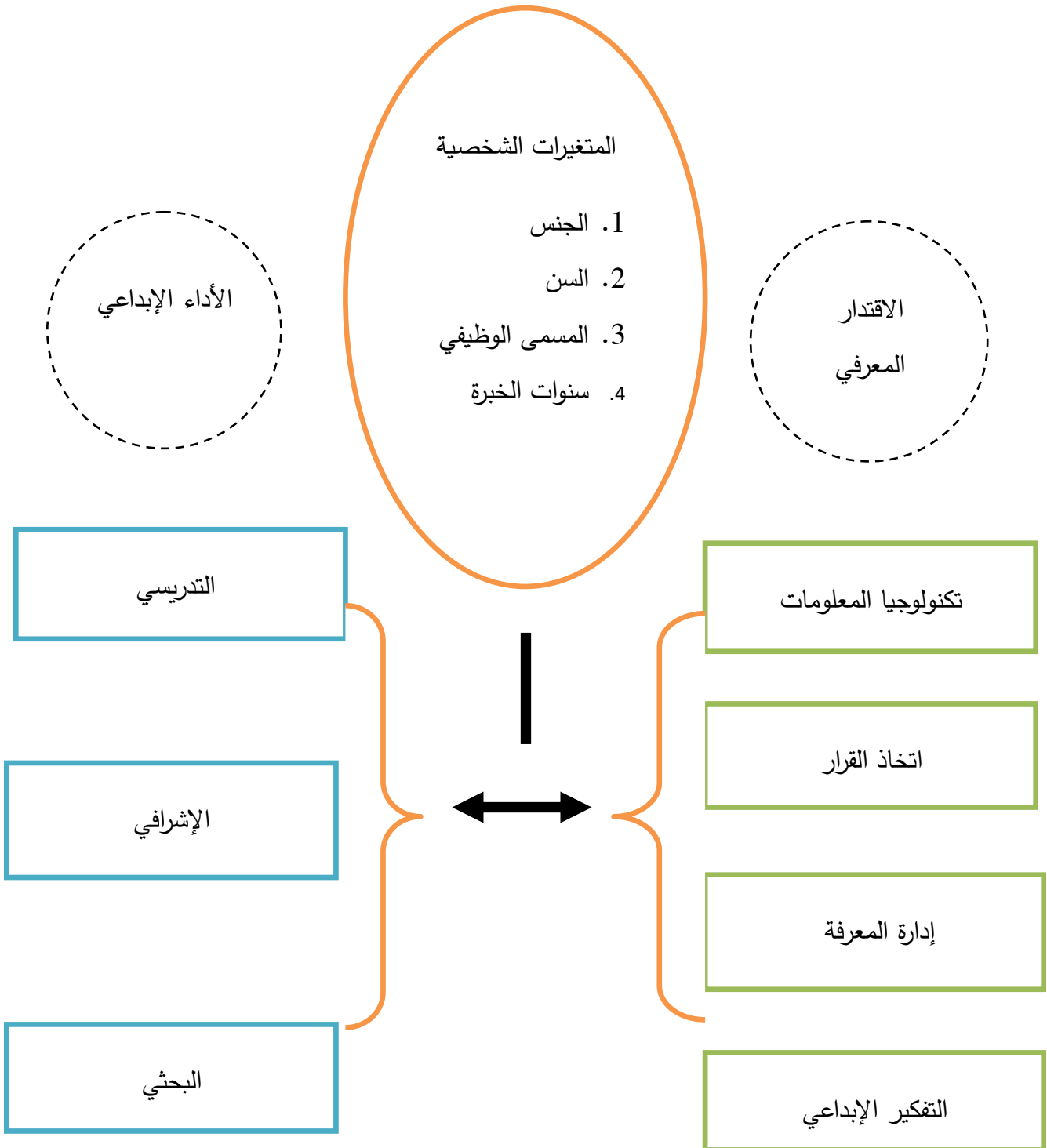
❖ **المتغير التابع:** يتمثل في الأداء الإبداعي ويتكون من ثلاثة أبعاد، بعد الأداء التدريسي، بعد الأداء الإشرافي وبعد الأداء البحثي. وقد تم قياسه من خلال 15 عبارة موزعة بالتساوي على أربع عبارات لكل بعد.

02- التعريفات الإجرائية:

في دراستنا يوجد متغيرين أساسيين هما الاقتدار المعرفي والأداء الإبداعي حيث يعبر عن مجموعة من المهارات والقدرات المعرفية التي يمتلكها الفرد، والقائمة على كفاءة توظيف الطاقات الذهنية في مبادرات معرفية تضمن تحقيق أهداف المنظمة وهو ما يعتبر كمتغير مستقل، وأما الأداء الإبداعي يعد متغير التابع للدراسة وهو الجهد الذي يبذله العامل أو الموظف داخل العمل والذي يؤدي إلى زيادة كفاءة وفعالية المنظمة وبالتالي تحقيقها لأهدافها المسطرة.

الشكل (02 . 01): متغيرات الدراسة

يتم رسم النموذج هنا



المصدر: من إعداد الطالبتين

المطلب الثاني: متطلبات ومحتويات أداة الدراسة

سيتم التطرق في هذا المطلب لأداة الدراسة المستخدمة وطرائق جمع البيانات بالإضافة إلى الإجراءات اللازمة لذلك وكذلك ثبات وصدق أداة الدراسة.

الفرع الأول: تصميم أداة الدراسة

من خلال طبيعة البيانات التي يراد جمعها وجدنا أن الأداة المناسبة لتحقيق أهداف الدراسة هي (الإستبانة)، إضافة إلى اعتماد الأدوات الأخرى في جمع البيانات كالمقابلات والملاحظات.

1- إعداد الاستبيان:

الاستبيان: هو وسيلة لجمع البيانات اللازمة للتحقق من فرضيات المشكلة قيد الدراسة، أو للإجابة على أسئلة البحث.

2- تطوير الإستبانة: لقد مرت الإستبانة بعدة خطوات منها

❖ **مرحلة الإعداد:** من أجل إعداد الإستبانة تم الاستعانة بالدراسات السابقة في الموضوع التي

عرجنا عليها في الإطار النظري وكذا متغيرات الدراسة واستطعنا بمساعدة المشرف بحصر أسئلة الاستبيان في 35 سؤال.

❖ **مرحلة التجريب (التحكيم):** وزعت الإستبانة على مجموعة من أساتذة كلية العلوم

الاقتصادية وعلوم التجارية وعلوم التسيير بجامعة أدرار من أجل الوقوف على أهم النصائح التي كان من بينها توحيد الضمير وكذا ملاءمة الأسئلة إلى ما هو في المؤسسة.

❖ **مرحلة التصدير:** بعد الأخذ بملاحظات المحكمين وبالتشاور مع الأستاذ المشرف تم

التوصل إلى الشكل النهائي من الإستبانة المشكل من 30 سؤال وقد تم تصميم الشكل النهائي وهذا ما يوضحه هيكل الاستبيان.

3- هيكل الاستبيان: تكون الاستبيان من ثلاث محاور وهي كالتالي:

المحور الأول: شمل هذا المحور على البيانات الشخصية والوظيفية لأفراد العينة محل الدراسة وهذه المعلومات متمثلة في (الجنس - السن - المسمى الوظيفي - سنوات الخبرة).

المحور الثاني: يشمل هذا المحور متغير الاقتدار المعرفي المتكون من أربعة أبعاد

المحور الثالث: يشمل هذا المحور الأداء الإبداعي المتكون من ثلاثة أبعاد

وقد اعتمد في الاستبيان مقياس ليكرت الخماسي وفق درجات المقياس موضحة في الجدول

الجدول رقم(02 . 02): مقياس ليكرت الخماسي وفق درجات المقياس

العبارات	غير موافق بشدة	غير موافق	محايد	موافق	موافق بشدة
درجة الموافقة	1	2	3	4	5

المصدر: من إعداد الطالبتين اعتمادا على سلم ليكرت

الفرع الثاني: الأدوات الإحصائية

من أجل تسهيل عملية التحليل الإحصائي وبعد التحصيل النهائي لاستمارات الاستبيان قمنا بتجميع البيانات المحصلة ومعالجتها باستخدام برنامج التحليل الإحصائي (spss *26).

وبالنسبة لجمع وتبويب المعلومات في هذه الدراسة ارتكزنا على الأدوات الإحصائية التالية:

❖ **التكرارات والنسب المئوية:** لمعرفة الخصائص الشخصية والوظيفية لأفراد عينة الدراسة، وكذا لتحديد استجابات أفراد العينة اتجاه عبارات محاور الإستبانة.

❖ **معامل ألفا كرونباخ (Cronbach's Alpha):** من أشهر مقاييس ثبات الاستبيان، وهو يعتمد على حساب الارتباط الداخلي بين إجابات الأسئلة.

❖ **الانحراف المعياري (Standard Deviation):** هو الجذر التربيعي للتباين، وهو أيضا من أدوات حساب تشتت البيانات وقياس الانحراف في إجابات أفراد العينة عن وسطها الحسابي.

❖ **المتوسط الحساب (Mean):** هو القيمة التي لو أعطيت لكل مفردة من مفردات المجموعة لكان مجموع القيم الجديدة مساويا لمجموع القيم الأصلية ويرمز له برمز X.

❖ **معامل ارتباط سيرمان:** استعمل هذا المعامل لمعرفة مدى ارتباط درجة كل عبارة من عبارات الاستبيان مع الدرجة الكلية للمحور الذي تنتمي إليه (الاتساق الداخلي لأداة الدراسة).

❖ **اختبار تحليل التباين One Way Anova:** يستخدم تحليل التباين في أبسط حالاته لفحص مساواة متوسطين أو أكثر، وقد تستخدم الرسم البياني لتوضيح نتائج المقارنة بين متوسط أكثر من عینتين من العينات المستقلة وهو نوعان تحليل التباين الأحادي، وتحليل التباين الثنائي.

❖ **اختبار الانحدار البسيط:** يعتمد مفهوم الانحدار على دراسة تأثير المتغيرات المستقلة على المتغير التابع بهدف التنبؤ بدرجات المتغير التابع من خلال درجات المتغيرات المستقلة، ويعتمد الانحدار على الارتباط فالانحدار يهدف إلى الإفادة من الارتباط في التنبؤ.

❖ **اختبار الانحدار الخطي المتعدد:** تم استخدامه لدراسة الأثر بين المتغير المستقل الاقتدار المعرفي بأبعاده المختلفة والمتغير التابع المتمثل في الأداء الإبداعي.

❖ **المدى:** لمعرفة الفرق بين أكبر قراءة وأصغر قراءة في مجموع القراءات، ولتحديد طول خلايا مقياس ليكرت الخماسي المستخدم في الاستبيان تم حساب المدى بين أكبر وأصغر قيمة لدرجات مقياس

ليكارت (5-1=4)، ثم تقسيمه على درجات المقياس للحصول على طول الخلية الصحيح أي (0.8=5/4)، وبعدها تضاف هذه القيمة إلى أقل قيمة في المقياس والتي هي (1) وذلك من أجل تحديد الحد الأعلى للفئة (1.8=1+0.8)، وبذلك نتحصل على الشكل التالي:

الجدول رقم (02 . 03): درجات مقياس ليكارت الخماسي

الاتجاه	المتوسط الحسابي	المستوى الموافق له
لا أوافق بشدة	من 1 إلى 1.8	ضعيف جداً
لا أوافق	من 1.81 إلى 2.6	ضعيف
محايد	من 2.61 إلى 3.4	متوسط
أوافق	من 3.41 إلى 4.2	مرتفع
أوافق بشدة	من 4.21 إلى 5	مرتفع جداً

المصدر: من إعداد الطلبة

الفرع الثالث: صدق وثبات أداة الدراسة

صدق الاستبيان يعني تمثيله للمجتمع المدروس بشكل جيد، أي أن الإجابات تعطينا المعلومات التي وضعت لأجلها الأسئلة، أما الثبات فيقصد به أنه في حالة إعادة توزيع هذا الاستبيان على عينة أخرى من نفس المجتمع وبنفس حجم العينة فإن النتائج ستكون مقاربة للنتائج المحصل عليها من العينة الأولى.

01- ثبات أداة الدراسة:

للتأكد من ثبات أداة الدراسة نستخدم: معامل ألفا كرونباخ

من خلال إجراء خطوات الثبات على العينة بطريقة " ألفا - كرونباخ " لقياس ثبات الإستبانة تم احتساب معامل الثبات الكلي للإستبانة إضافة إلى الثبات الكلي للمحاور الإستبانة .

الجدول رقم (02 . 04): يمثل معامل ثبات الاستبيان.

البيان	عدد الفقرات	معامل "ألفا كرومباخ" الثبات
الاقتدار المعرفي	04	0.859
	04	0.858
	03	0.857
	04	0.787
الثبات الكلي للمتغير المستقل		
الأداء الإبداعي	05	0.818
	05	0.832
	05	0.870
الثبات الكلي للمتغير التابع		
الثبات الكلي للإستبانة		
	30	0.803

المصدر: من إعداد الطالبتين بناءً على مخرجات Spss v 26

من خلال الجدول رقم (02 . 04) نلاحظ أن ثبات أبعاد المتغير المستقل "الاقتدار المعرفي" تتراوح بين 85.9% و 78.7% ليكون الثبات الكلي للمتغير المستقل هو 85.6%، بينما ثبات أبعاد المتغير التابع "الأداء الإبداعي" يتراوح بين 87% و 81.8% ليصبح الثبات الكلي للمتغير التابع يساوي ما نسبته 85.2% أما الثبات الكلي لأفراد العينة كوحدة واحدة وللاستبيان بشكل عام هو 80.3% وهي نسبة تدل على مستوى مقبول من الثبات لأداة الدراسة مقارنة بالنسبة المقبولة إحصائياً 60% مما يعني أن المستجوبين يهتمون فقرات الاستبيان كما يقصدها الباحث.

02- الصدق الظاهري لأداة الدراسة:

لمعرفة مدى صدق أداة الدراسة في قياس واختبار الفرضيات الموضوعية أساس الدراسة، تم عرضها على مجموعة من المحكمين من ذوي الخبرة والاختصاص لأخذ وجهات نظرهم والاستفادة من آرائهم والتحقق من مدى ملائمة وسلامة ودقة الصياغة اللغوية والعلمية لعبارات الاستبيان ومدى شمول الاستبيان لمشكل الدراسة، وبلغ عدد المحكمين (.....)

03-الصدق التطبيقي لأداة الدراسة:

بعد التأكد من الصدق الظاهري لأداة الدراسة تم تطبيقها ميدانيا على بيانات العينة الكلية حيث تم حساب معامل الارتباط لمعرفة درجة ارتباط بين كل فقرة مع البعد الذي تنتمي إليه ضمن محاور الإستبانة، وهذا ما تبينه الجداول الموالية لمعاملات ارتباط سييرمان ل فقرات المتغير المستقل (الاعتدال المعرفي) والمتغير التابع (الأداء الإبداعي).

الجدول رقم (02 . 05): معامل ارتباط سييرمان لفقرات بعد تكنولوجيا المعلومات بالدرجة الكلية للبعد

رقم الفقرة	درجة ارتباط سييرمان	رقم الفقرة	درجة ارتباط سييرمان
الأولى	0.621**	الثالثة	0.768**
الثانية	0.823**	الرابعة	0.519

** دال عند مستوى معنوية 0.01.

المصدر: من إعداد الطالبتين بناءً على مخرجات Spss v 26

الجدول رقم (02 . 06): معامل ارتباط سييرمان لفقرات بعد اتخاذ القرار بالدرجة الكلية للبعد

رقم الفقرة	درجة ارتباط سييرمان	رقم الفقرة	درجة ارتباط سييرمان
الأولى	0.538**	الثالثة	0.739**
الثانية	0.717**	الرابعة	0.440**

** دال عن مستوى معنوية 0.01

المصدر: من إعداد الطالبتين بناءً على مخرجات Spss v 26

الجدول رقم (02 . 07): معامل ارتباط سييرمان لفقرات بعد التفكير الإبداعي بالدرجة الكلية للبعد

رقم الفقرة	درجة ارتباط سييرمان	رقم الفقرة	درجة ارتباط سييرمان
الأولى	0.586**	الثالثة	0.833**
الثانية	0.842**		

** دال عن مستوى معنوية 0.01

المصدر: من إعداد الطالبتين بناءً على مخرجات Spss v 26

الجدول رقم (02 . 08): معامل ارتباط سييرمان لفقرات بعد إدارة المعرفة بالدرجة الكلية للبعد

رقم الفقرة	درجة ارتباط سييرمان	رقم الفقرة	درجة ارتباط سييرمان
الأولى	0.812**	الثالثة	0.854**
الثانية	0.782**	الرابعة	0.401**

** دال عن مستوى معنوية 0.01

المصدر: من إعداد الطالبتين بناءً على مخرجات Spss v 26

الجدول رقم (02 . 09): مصفوفة الارتباط لمتغير الاقتدار المعرفي.

		الاقتدار المعرفي	تكنولوجيا المعلومات	اتخاذ القرار	التفكير الإبداعي	إدارة المعرفة
الاقتدار المعرفي	Correlation coefficient	1	0.713**	0.672**	0.775**	0.895**
	Sig		0.000	0.000	0.000	0.000
	N	36	36	36	36	36
تكنولوجيا المعلومات	Correlation coefficient	0.713**	1	0.351*	0.236	0.621**
	Sig	0.000		0.36	0.165	0.000
	N	36	36	36	36	36
اتخاذ القرار	Correlation coefficient	0.672**	0.351*	1	0.412**	0.452**
	Sig	0.000	0.36		0.13	0.006
	N	36	36	36	36	36
التفكير الإبداعي	Correlation coefficient	0.775**	0.236	0.412*	1	0.624**
	Sig	0.000	0.165	0.13		0.000
	N	36	36	36	36	36
إدارة المعرفة	Correlation coefficient	0.895**	0.621**	0.452**	0.624**	1
	Sig	0.000	0.000	0.006	0.000	
	N	36	36	36	36	36

** دال عند مستوى معنوية 0.01

المصدر: من إعداد الطالبين بناءً على مخرجات Spss v 26

نلاحظ من خلال الجدول أعلاه أنه يوجد ترابط قوي بين متغير الاقتدار المعرفي والأبعاد الثلاثة "تكنولوجيا المعلومات، التفكير الإبداعي، إدارة المعرفة" وترابط متوسط بينه وبين بعد اتخاذ القرار.

والجداول الآتية تبين معاملات ارتباط سيبرمان لفقرات المتغير التابع الأداء الإبداعي.
الجدول رقم (02 . 10): معامل ارتباط سيبرمان لفقرات الأداء الإبداعي بالدرجة الكلية للبعد.

رقم الفقرة	درجة ارتباط سيبرمان	رقم الفقرة	درجة ارتباط سيبرمان
الأولى	0.552**	الثالثة	0.660**
الثانية	0.694**	الرابعة	0.768**
الخامسة	0.847**		

**دال عند مستوى معنوية 0.01

المصدر: من إعداد الطالبتين بناءً على مخرجات Spss v 26

الجدول رقم (02 . 11): معامل ارتباط سيبرمان لفقرات الأداء البحثي بالدرجة الكلية للبعد

رقم الفقرة	درجة ارتباط سيبرمان	رقم الفقرة	درجة ارتباط سيبرمان
الأولى	0.683**	الثالثة	0.647**
الثانية	0.716**	الرابعة	0.647**
الخامسة	0.627**		

**دال عند مستوى معنوية 0.01

المصدر: من إعداد الطالبتين بناءً على مخرجات Spss v 26

الجدول رقم (02 . 12): معامل ارتباط سيبرمان لفقرات الأداء الإشرافي بالدرجة الكلية للبعد

رقم الفقرة	درجة ارتباط سيبرمان	رقم الفقرة	درجة ارتباط سيبرمان
الأولى	0.304	الثالثة	0.586**
الثانية	0.731**	الرابعة	0.213
الخامسة	0.510**		

**دال عند مستوى معنوية 0.01

المصدر: من إعداد الطالبتين بناءً على مخرجات Spss v 26

الجدول رقم (02 . 13): مصفوفة الارتباط لمتغير الأداء الإبداعي corraltion

		الأداء الإبداعي	الأداء التدريسي	الأداء البحثي	الأداء الإشرافي
الأداء الإبداعي	Correlation coefficient	1	0.905**	0.815**	0.698**
	Sig		0.000	0.000	0.000
	N	36	36	36	36
الأداء التدريسي	Correlation coefficient	0.905**	1	0.548**	0.554**
	Sig	0.000		0.001	0.000
	N	36	36	36	36
الأداء البحثي	Correlation coefficient	0.815**	0.548**	1	0.391*
	Sig	0.000	0.001		0.018
	N	36	36	36	36
الأداء الإشرافي	Correlation coefficient	0.689**	0.554**	0.391*	1
	Sig	0.000	0.000	0.018	
	N	36	36	36	36

*دال عند مستوى معنوية 0.05

**دال عند مستوى معنوية 0.01

المصدر: من إعداد الطالبتين بناءً على مخرجات spss v 26

نلاحظ من خلال الجدول أعلاه أنه يوجد ارتباط قوي بين متغير الأداء الإبداعي وبعد الأداء التدريسي والأداء البحثي في حين يوجد ارتباط متوسط بين الأداء الإشرافي والمتغير التابع.

وبالتالي نستطيع القول ابتداء من الجدول رقم (02 . 05) إلى غاية الجدول رقم (02 . 13) أن قيم معامل ارتباط كل فقرة مع البعد المنتمية إليه موجبة وهذا ما يدل على صدق اتساقها مع محاور الإستبانة.

المبحث الثاني: النتائج والمناقشة

يعرض هذا المبحث النتائج المتوصل إليها ومناقشة الفرضيات.

المطلب الأول: عرض وتحليل النتائج

سوف نعرض في هذا المطلب الوصف الإحصائي للمتغيرات الشخصية والوصف الإحصائي لمتغيرات الدراسة وتحليلها.

أولاً: الوصف الإحصائي للمتغيرات الشخصية

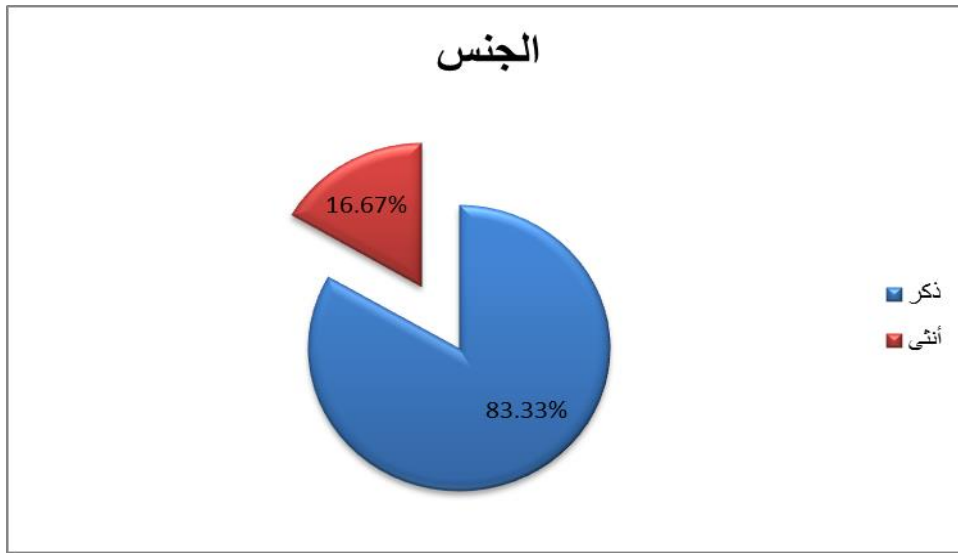
الجدول الموالية توضح عينة الدراسة على "الجنس . السن . المستوى الوظيفي . وسنوات الخبرة" وسنعمد على التكرار والنسب الموافقة لها.

الجدول رقم (02 . 14): توزيع عينة الدراسة حسب متغير الجنس

المتغير	الفئة	التكرار	النسبة المئوية
الجنس	ذكر	30	%83.33
	أنثى	6	%16.67
المجموع		36	%100

المصدر: من إعداد الطالبتين بناءً على مخرجات Spss v 26

الشكل رقم (02 . 02): توزيع عينة الدراسة وفق متغير الجنس



المصدر: من إعداد الطلبة بناءً على برنامج Excel

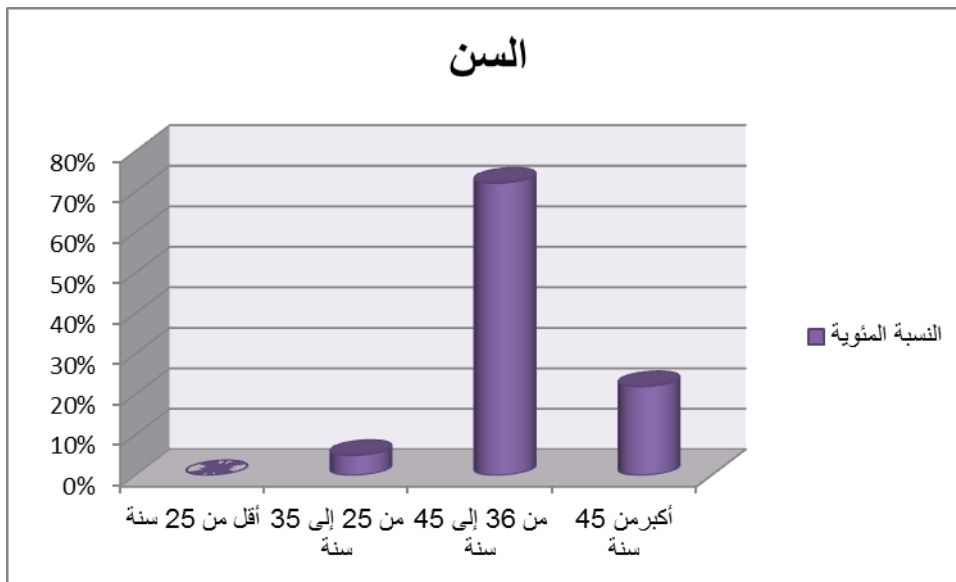
يتبين لنا من خلال الجدول والشكل أعلاه أن نسبة الإناث تقل عن نسبة الذكور بكثير حيث بلغ عدد الإناث (6) فرد من إجمالي العينة 36 ما يماثل نسبة 17% تقريباً، بينما فئة الذكور استحوذت على الجزء الأكبر من العينة الكلية حيث كان عددهم (30) فرد الموافق نسبة 83%.

الجدول رقم (02 . 15): توزيع عينة الدراسة حسب متغير السن

المتغير	الفئة	التكرار	النسبة المئوية
السن	أقل من 25 سنة	0	0%
	من 25 إلى 35 سنة	2	%5
	من 36 إلى 45 سنة	26	%72.22
	أكبر من 45 سنة	8	%22.2
المجموع		36	%100

المصدر: من إعداد الطالبتين بناءً على مخرجات Spss v

الشكل رقم (02 . 03): توزيع عينة الدراسة وفق متغير السن



المصدر: من إعداد الطلبة بناءً على برنامج Excel

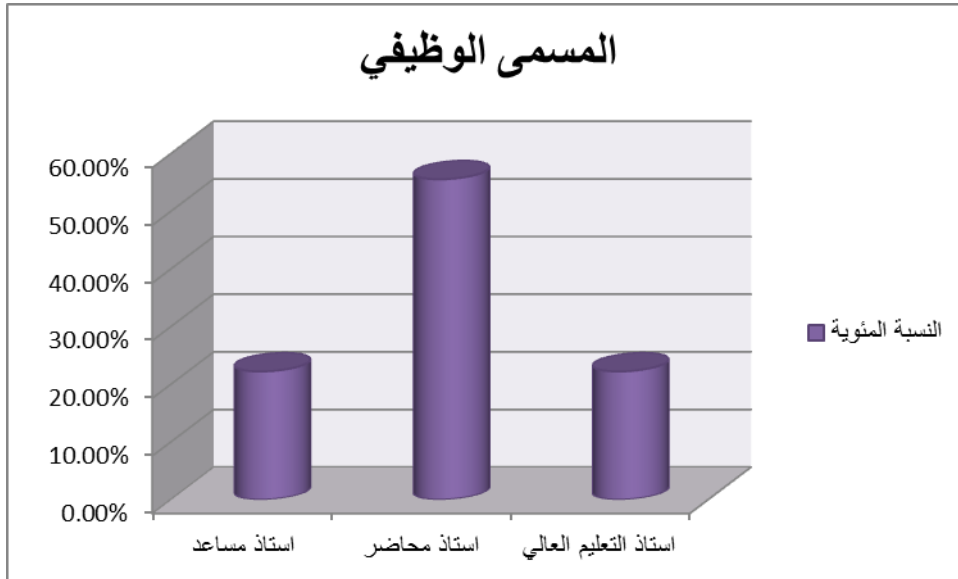
يوضح الجدول رقم (02 . 15) توزيع عينة حسب متغير السن، بحيث نلاحظ أن الفئة العمرية الثالثة جاءت في المرتبة الأولى بتكرار 26 مفردة لنسبة 72.2% من إجمالي عينة الدراسة أما بخصوص الفئة العمرية أكبر من 45 سنة حملت 8 أفراد من العدد الإجمالي للعينة المقابلة لنسبة 22.2% ثم تأتي بعدهما الفئة العمرية من 25 إلى 35 سنة بتكرارين مقابلة لنسبة 5% وفيما يخص الفئة العمرية أقل من 25 سنة وجدناها معدومة بعد استرداد الردود وتدل هذه النتائج على أن المؤسسة محل الدراسة تقودها الفئة الشبانية التي تساهم بشكل كبير للوقوف على عملية تسير عمل جامعة أحمد دراية أدرار وهذا ما يوضحه الشكل السابق.

الجدول رقم (02 . 16): توزيع أفراد العينة حسب متغير المسمى الوظيفي.

المتغير	الفئة	التكرار	النسبة المئوية
المسمى الوظيفي	أستاذ مساعد	8	22.22%
	أستاذ محاضر	20	55.56%
	أستاذ التعليم العالي	8	22.22%
المجموع		36	100%

المصدر: من إعداد الطالبتين بناءً على مخرجات Spss v 26

الشكل رقم (02 . 04): توزيع عينة الدراسة وفق متغير المسمى الوظيفي



المصدر: من إعداد الطلبة بناءً على برنامج Excel

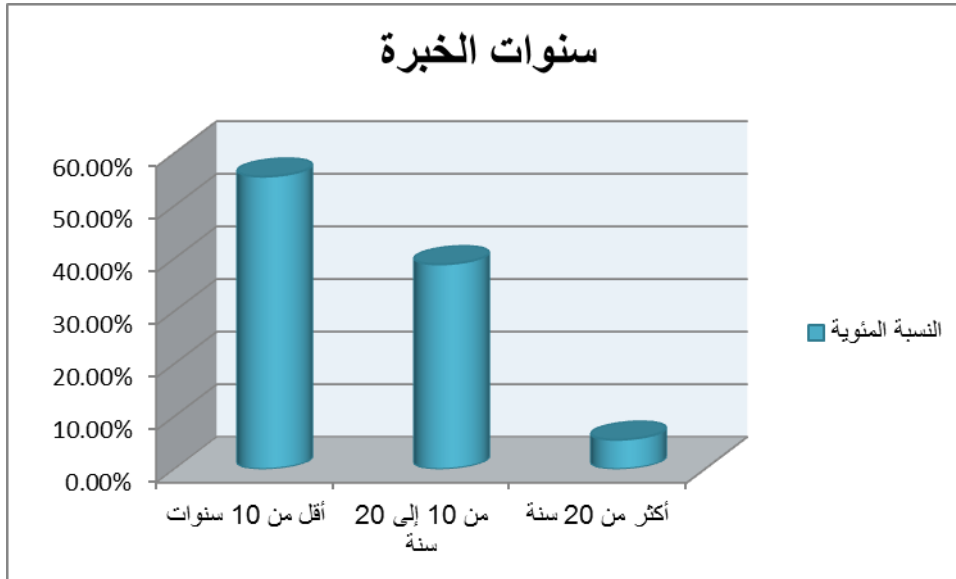
يُظهر الجدول رقم (02 . 17) أن فئة العمال في جامعة أدرار يتمركزون في صنف أستاذ محاضر بعدد 20 أستاذ المقابل لنسبة 55.56% الممثل 55.56 من عينة الدراسة، ثم تليها فئة أستاذ التعليم العالي وأستاذ مساعد بنسبة 22.22% من إجمالي عينة الدراسة بنفس النسبة المئوية وهذا ما يترجمه الشكل رقم (02 . 04).

الجدول رقم (02 . 17): توزيع أفراد العينة حسب متغير سنوات الخبرة

المتغير	الفئة	التكرار	النسبة المئوية
سنوات الخبرة	أقل من 10 سنوات	20	55.56%
	من 10 إلى 20 سنة	14	38.89%
	أكثر من 20 سنة	2	5.56%
المجموع		36	100%

المصدر: من إعداد الطالبتين بناءً على مخرجات Sps v 26

الشكل رقم (02 . 05): توزيع عينة الدراسة وفق متغير سنوات الخدمة



المصدر: من إعداد الطلبة بناءً على برنامج Excel

يُظهر الجدول رقم(02 . 17) أن فئة العمال الذين لديهم من أقل من 10 سنوات خبرة في المؤسسة محل الدراسة هم الذين لهم أكبر تكرار وتمثل في 20 أستاذ مقابل لنسبة 55.56% ثم تليها بالترتيب الفئة الثانية بعدد 14 أساتذة الذي يمثل ما نسبة 38.89% تقريباً، أما فئة أكثر من 20 سنة خبرة تحتل الرتبة الثالثة بنسبة 5.56% تقريباً والتي تمثل عدد 2 أساتذة من العدد الإجمالي للعينة 36 أستاذ جامعي وهذا ما يترجمه الشكل رقم (02 . 05).

ثانياً: الوصف الإحصائي لمتغيرات الدراسة

الجدول الآتية تبين الوصف الإحصائي لفقرات الاستبيان تبعا لأبعادها بداية بالمتغير المستقل ثم المتغير التابع.

أ. التحليل الوصفي لأبعاد المتغير المستقل (الاقتدار المعرفي).

الجدول رقم (02 . 18): التحليل الوصفي لبعث تكنولوجيا المعلومات حسب درجة الموافقة.

رقم الفقرات	الوسط الحسابي	الانحراف المعياري	معامل الاختلاف	الأهمية النسبية	درجة الموافقة
01	3.11	0.950	0.305	2	متوسطة
02	2.94	0.860	0.925	3	متوسطة
03	2.89	0.820	0.284	4	متوسطة
04	3.22	0.989	0.307	1	متوسطة
بعث تكنولوجيا المعلومات					متوسطة
	3.04	0.634	0.209	/	

المصدر: من إعداد الطالبين بناءً على مخرجات Spss v 26

نلاحظ من خلال الجدول رقم (02 . 18) الذي يوضح التحليل الوصفي للمعلومات المتضمن (04) فقرات المتوسط الحسابي الذي يوافق هذا البعد بلغ (3.04) بمعامل اختلاف (0.209) وبدرجة متوسطة من الموافقة مما يعني أن مستوى تكنولوجيا المعلومات بين الطاقم الإداري الجامعي متوسط أي أنه لا زال يوجد نوع من التعامل الورقي في تبادل المعلومات وتقديم الدروس والأبحاث العلمية، حيث جاءت في المرتبة الأولى الفقرة رقم (04) بمتوسط حسابي (3.22) ومعامل اختلاف (0.307) الموافقة لدرجة موافقة متوسطة وفي الرتبة الثانية تليها الفقرة رقم (01) للاستبيان بمتوسط حسابي (3.11) ودرجة موافقة متوسطة كذلك وبمعامل اختلاف (0.305) في حين احتلت الرتبة الثالثة الفقرة رقم (02) بمتوسط حسابي (2.94) ومعامل اختلاف (0.925) الموافقة لدرجة متوسطة من الموافقة لتبقى الفقرة (03) في الرتبة الأخيرة بمتوسط حسابي (2.89) ومعامل اختلاف (0.284) بدرجة موافقة متوسطة.

الجدول رقم (02 . 19): التحليل الوصفي لبعء اتخاذ القرار حسب درجة الموافقة.

الفقرات	المتوسط الحسابي	الانحراف المعياري	معامل الاختلاف	الأهمية النسبية	درجة الموافقة
05	3.00	0.756	0.252	3	متوسطة
06	2.94	0.791	0.269	4	متوسطة
07	3.17	0.845	0.267	2	متوسطة
08	3.22	0.682	0.212	1	متوسطة
بعء اتخاذ القرار	3.08	0.482	0.156	/	متوسطة

المصدر: من إعداد الطالبتين بناءً على مخرجات Spss v 26

يظهر لنا الجدول رقم (02 . 19) التحليل الوصفي لبعء اتخاذ القرار ويضم (04) فقرات حيث جاء المتوسط الحسابي له (3.08) ومعامل اختلاف (0.156) بدرجة موافقة متوسطة ما يدل على أن قادة الجامعة لم يصلوا بعد إلى تلك المهارات التي تجعلهم يتخذون وبشكل أسرع قرارات حاسمة لا تخرج عن نطاق الأهداف المسطرة؛ أي سرعة اتخاذ القرار داخل الجامعة مازالت في مستوى متوسط ورتبت فقرات هذا البعد حسب متوسطها الحسابي بالترتبة الأولى للفقرة (0.8) بمتوسط حسابي (3.22) ومعامل اختلاف (0.212) بدرجة متوسطة من الموافقة والفقرة رقم (07) في المرتبة الثانية بمتوسط حسابي (3.17) ومعامل اختلاف (0.267) بدرجة موافقة متوسطة هي أيضا وفي المرتبة الثالثة والرابعة تأتي الفقرتين رقم (05) (06) بدرجة موافقة متوسطة لهما ومتوسط حسابي (3.00) و(2.94) ومعامل اختلاف (0.252) و(0.269) على التوالي.

الجدول رقم (02 . 20): التحليل الوصفي لبعء التفكير الإبداعي حسب درجة الموافقة.

الفقرات	المتوسط الحسابي	الانحراف المعياري	معامل الاختلاف	الأهمية النسبية	درجة الموافقة
09	2.44	0.843	0.345	3	ضعيفة
10	3.39	1.076	0.317	1	متوسطة
11	2.94	0.984	0.335	2	متوسطة
بعء التفكير الإبداعي					متوسطة
					/
					0.257
					0.752
					2.93

المصدر: من إعداد الطالبتين بناءً على مخرجات Spss v 26

يبين لنا الجدول رقم (02 . 20) نتائج التحليل الوصفي لبعء التفكير الإبداعي الذي يحتوي على (03) فقرات وبلغ المتوسط الحسابي لهذا البعد (2.93) ومعامل اختلاف (0.257) بدرجة متوسطة من الموافقة هذا ما يشير إلى أن قادة الجمعة لا يملكون القدرة الكافية على تجسيد طرق ومناهج جديدة لمواجهة التحديات وعدم التفكير بأسلوب إبداعي يمكنهم من إنتاج مشاريع أو أفكار جديدة، حيث جاء ترتيب فقرات هذا البعد على المنوال التالي:

الفقرة رقم (10) احتلت الرتبة الأولى ضمن هذا البعد بمتوسط حسابي (3.39) ومعامل اختلاف (0.317) وبدرجة موافقة متوسطة أما الفقرة رقم (11) جاءت في الرتبة الثانية بمتوسط حسابي (2.94) ومعامل اختلاف (0.335) وبدرجة متوسطة من الموافقة والفقرة رقم (09) كآخر رتبة بمتوسط حسابي (2.44) ومعامل اختلاف (0.345) بنفس درجة الموافقة للفترتين السابقتين.

الجدول رقم (21.02): نتائج التحليل الوصفي لبعء إدارة المعرفة حسب درجة الموافقة.

الفقرات	المتوسط الحسابي	الانحراف المعياري	معامل الاختلاف	الأهمية النسبية	درجة الموافقة
12	2.39	0.903	0.378	4	متوسطة
13	3.11	0.820	0.263	2	متوسطة
14	2.78	0.797	0.286	3	متوسطة
15	3.17	0.910	0.287	1	متوسطة
بعء إدارة المعرفة	2.86	0.677	0.237	/	متوسطة

المصدر: من إعداد الطالبتين بناءً على مخرجات Spss v 26

نلاحظ من الجدول رقم (21 . 02) نتائج التحليل الوصفي لبعء إدارة المعرفة الذي اشتمل على (04) فقرات حيث كان المتوسط الحسابي لهذا البعد (2.86) ومعامل اختلاف (0.237) ودرجة موافقة متوسطة ما يعني أن قادة الجامعة تواجههم عراقيل في تحويل المعرفة الضمنية إلى صريحة إلا الأقلية ما يدل على أنهم يعتمدون على البرنامج المسطر من طرف الوزارة لتقديم المعلومة ولا توجد لديهم مشاركات معتبرة داخل الجامعة لتوليد ومشاركة الجامعة فيما بينهم، حيث جاءت فقرات هذا البعد على النحو الآتي:

الفقرة رقم (15) في الرتبة الأولى بمتوسط حسابي (3.17) ومعامل اختلاف (0.287) بدرجة موافقة متوسطة أما الفقرة التي تليها هي الفقرة رقم (13) بمتوسط حسابي (3.11) ودرجة موافقة نفسها للفقرة السابقة مع معامل اختلاف (0.263) لتبقى الفقرتين (14) و(12) كأخر رتبة لهذا البعد بمتوسط حسابي (2.78) و(2.39) ومعامل اختلاف (0.286) و(0.378) الموافقان لنفس درجة الموافقة وهي درجة متوسطة.

ب. التحليل الوصفي لأبعاد المتغير التابع "الأداء الإبداعي".

الجدول رقم (02 . 22): التحليل الوصفي لبعده الأداء التدريسي حسب درجة الموافقة

الفقرات	المتوسط الحسابي	الانحراف المعياري	معامل الاختلاف	الأهمية النسبية	درجة الموافقة
16 أطور مهاراتي التخطيطية للمحاضر باستمرار.	3.00	0.828	0.276	4	متوسطة
17 أمتلك مهارات أدائية عالية لجذب إنتباه الطلبة وجعلهم يستمتعون بالحصّة.	4.11	0.455	0.110	1	مرتفعة
18 العمل على تقويم وحضور الدورات الخاصة بالتدريس.	3.94	0.410	0.104	2	مرتفعة
19 أمتلك مهارة التهيئية الذهنية في عملية التدريس والتعامل مع آخر.	3.89	0.820	0.211	3	مرتفعة
20 أعمل على التواصل واطلاع على أحدث أساليب التدريس.	3.89	0.747	0.192	3	مرتفعة
بعد الأداء التدريسي	3.77	0.489	0.149	/	متوسطة

المصدر: من إعداد الطالبتين بناءً على مخرجات Spss v 26

يبين لنا الجدول رقم (02 . 22) نتائج التحليل الوصفي للبعد الأول من أبعاد الأداء الإبداعي الذي اشتمل على (05) فقرات بحيث بلغ المتوسط الحسابي له (3.77) ومعامل اختلاف (0.149) بدرجة موافقة متوسطة ما يدل على أنه يوجد تفاعل وتجاوز مقبول بين المدرسين والطلبة داخل قاعات المحاضرات والمخابر وفي أماكن التدريس بصفة عامة هذا ما يعطي مؤشر إيجابي للارتقاء بمستوى التعليم داخل الجامعة، حيث احتلت الفقرة رقم (17) الرتبة الأولى بمتوسط حسابي (4.11) ومعامل اختلاف (0.110) بدرجة موافقة مرتفعة ثم تليها الفقرة (18) بمتوسط حسابي (3.94) ومعامل اختلاف (0.104) بنفس درجة الموافقة، أما الفقرتين رقم (19) ورقم (20) وقعا في نفس الرتبة الثالثة بنفس المتوسط الحسابي ودرجة الموافقة وهي كالتالي (3.89) ودرجة موافقة مرتفعة أما معامل الاختلاف لكل منهما (0.820) و (0.747) وجاءت الفقرة رقم (16) في آخر رتبة ضمن هذا البعد بمتوسط حسابي (3.00) ومعامل اختلاف (0.276) بدرجة متوسطة من الموافقة.

الجدول رقم (02 . 23): التحليل الوصفي لبعء الأداء البحثي حسب درجة الموافقة.

الفقرات	المتوسط الحسابي	الانحراف المعياري	معامل الاختلاف	الأهمية النسبية	درجة الموافقة
21	3.39	0.787	0.232	4	متوسطة
22	3.94	0.583	0.148	2	مرتفعة
23	4.11	0.465	0.113	1	مرتفعة
24	4.11	0.465	0.113	1	مرتفعة
25	3.89	0.575	0.148	3	مرتفعة
بعء الأداء البحثي					مرتفعة
	4,01	0.382	0.095	/	

المصدر: من إعداد الطالبتين بناءً على مخرجات Spss v 26

يظهر لنا الجدول رقم (02 . 23) التحليل الوصفي لبعء الأداء البحثي ويضم (05) فقرات بحيث جاءت المتوسط الحسابي للبعء (4,01) ومعامل اختلاف (0.95) بدرجة موافقة مرتفعة ويدل على أن قادة الجامعة تهدف إلى تقديم أبحاث جديدة وتمتلك مؤهلات عالية من أجل التأليف في ميادين التخصص وخارج التخصص، بحيث جاءت الفقرتين (23) و(24) في الرتبة الأولى بمتوسط حسابي نفسه قدرة ب (4.11) ومعامل اختلاف (0.465) وبنفس درجة الموافقة كذلك ثم تليها الفقرة رقم (22) بمتوسط حسابي (3.94) ومعامل اختلاف (0.148) بدرجة موافقة مرتفعة، أما الفقرة رقم (25) جاءت في الرتبة الثالثة بمتوسط حسابي (3.89) ومعامل اختلاف (0.148) بدرجة مرتفعة من الموافقة والفقرة رقم (21) تبقى في المرتبة الرابعة بمتوسط حسابي (3.39) ومعامل اختلاف (0.232) مخالفة لدرجة الموافقة للفقرات السابقة أي توافقها درجة متوسطة من موافقة المستجوبين.

الجدول رقم (02 . 24): التحليل الوصفي لبعء الأداء الإشرافي حسب درجة الموافقة.

الفقرات	المتوسط الحسابي	الانحراف المعياري	معامل الاختلاف	الأهمية النسبية	درجة الموافقة
26	3.72	0.566	0.152	5	مرتفعة
27	3.89	0.465	0.119	3	مرتفعة
28	4.06	0.410	0.100	1	مرتفعة
29	3.94	0.232	0.058	2	مرتفعة
30	3.83	0.609	0.159	4	مرتفعة
بعء الأداء الإشرافي					مرتفعة
	3.89	0.250	0.053	/	

المصدر: من إعداد الطالبتين بناءً على مخرجات Spss v 26

يبين لنا الجدول رقم (02 . 24) نتائج التحليل الوصفي لبعء الأداء الإشرافي الذي يحتوي على (052) فقرات وبلغ المتوسط الحسابي له (3.89) ومعامل اختلاف (0.053) بدرجة موافقة مرتفعة ما يعني أن قادة الجامعة لديهم الخبرة الكافية في الإشراف على الأبحاث العلمية مهم كانت درجتها وإرشاد الطالب وتقييم أفكار الطالب حول البحث بدقة عالية، بحيث جاءت الفقرة (28) في الرتبة الأولى بمتوسط حسابي (4.06) ومعامل اختلاف (0.100) بدرجة مرتفعة من الموافقة ثم تليها الفقرة رقم (29) بمتوسط حسابي (3.94) ومعامل اختلاف (0.058) بدرجة مرتفعة من الموافقة. أما الفقرة رقم (27) جاءت في الرتبة (03) بمتوسط حسابي (3.89) ومعامل اختلاف (0.119) بنفس درجة الموافقة للفقرتين السابقتين وتبقى الفقرتين رقم (30) و(26) في الرتبتين الرابعة والخامسة بنفس درجة الموافقة (مرتفعة) والمتوسط الحسابي ومعامل الاختلاف لهما على التوالي (3.83) (3.72) و(0.159) (0.152).

المطلب الثاني: اختبار الفرضيات

لدراسة أثر المتغير المستقل "الافتقار المعرفي" على المتغير التابع "الأداء الإبداعي" سنستخدم على استخدام تحليل الانحدار المتعدد وقبل معرفة هذا الأثر نحاول معرفة العلاقة بين المتغيرين باستخدام معامل الارتباط بيرسون، أما لاختبار الفروق بين إجابات المبحوثين فقد تم استخدام تحليل التباين الأحادي.

الفصل الثاني.....دراسة ميدانية

وقبل ذلك سنختبر بيانات الدراسة هل تتبع التوزيع الطبيعي أم لا بالاعتماد على اختبار شوبيرو ويك ويتم تفصيل ما سبق في هذا المطلب

الجدول رقم (02 . 25): اختبار التوزيع الطبيعي

اختبار Shapiro wilh			المتغيرات
عدد الفقرات	قيمة z	مستوى المعنوية Sig	
15	0.963	0.257	الاقتدار المعرفي
15	0.943	0.065	الأداء الإبداعي

المصدر: من إعداد الطالبتين بناءً على مخرجات Spss v 26

يتضح من الجدول رقم (02 . 25) أن المتغير المستقل "الاقتدار المعرفي" والمتغير التابع "الأداء الإبداعي" يتبعان التوزيع الطبيعي لأن قيمة مستوى المعنوية لهما أكبر من القيمة الاحتمالية $\alpha=0.05$ أي $\alpha=0.257$ Sig= أكبر من $\alpha=0.05$ و $\alpha=0.065$ Sig= أكبر من $\alpha=0.05$ أولاً: نتائج اختبار الفرضية الرئيسية الأولى:

تنص الفرضية الرئيسية الأولى على أنه: H_1 "توجد علاقة ذات دلالة إحصائية بين الاقتدار المعرفي والأداء الإبداعي بجامعة أدرار عند مستوى معنوية أقل أو يساوي 5%. سيتم اختبار هذه الفرضية باستخدام معامل بيرسون بين متغيرات الدراسة، فإذا كانت القيمة تساوي |1| فإنها تدل على قوة العلاقة بين المتغيرين، أما إذا كانت القيمة تساوي 0 فهي تدل على عدم وجود علاقة مطلقاً، أما إذا كانت قيم معامل الارتباط محصورة بين |0.1| و |0.30| فهي علاقة ضعيفة، وإذا انحصرت بين |0.31| و |0.50| فالعلاقة بين المتغيرين متوسطة، أما إذا كانت محصورة بين |0.51| و |0.80| فالعلاقة قوية، أما إذا كانت محصورة بين |0.80| و |1| فالعلاقة قوية جداً.

الجدول رقم (02 . 26): معامل ارتباط بيرسون بين الاقتدار المعرفي والأداء الإبداعي.

البيان	الاقتدار المعرفي	الأداء الإبداعي
عدد الفقرات	15	
معامل بيرسون للارتباط	0.167	
مستوى المعنوية Sig	0.330	

المصدر: من إعداد الطالبتين بناءً على مخرجات Spss v 26

نلاحظ من خلال الجدول رقم (02 . 26) أن قيمة معامل ارتباط بيرسون بين الاقتدار المعرفي والأداء الإبداعي بلغت (0.167) ومنه يمكن القول توجد علاقة طردية ضعيفة بينهما عند مستوى معنوية 0.05 وعلى هذا الأساس نقبل الفرضية البديلة H_1 ونرفض الفرضية الصفرية H_0 .

توجد علاقة ذات دلالة إحصائية بين الاقتدار المعرفي والأداء الإبداعي بجامعة أدرار عند مستوى معنوية أقل أو يساوي 5%.

الجدول رقم (02 . 27): معامل ارتباط بيرسون بين أبعاد الاقتدار المعرفي والأداء الإبداعي.

إدارة المعرفة	التفكير الإبداعي	اتخاذ القرار	تكنولوجيا المعلومات	البيان	بيانات
04	03	04	04	عدد الفقرات	
0.222	. 0.085 .	. 0.009 .	0.389*	معامل ارتباط بيرسون	
0.193	0.621	0.959	0.019	مستوى معنوية Sig	

*دال عند مستوى معنوية 0.05

المصدر: من إعداد الطالبتين بناءً على مخرجات Spss v 26

من خلال النتائج الظاهرة من الجدول أعلاه نستنتج نتائج اختبار الفرضيات المتبقية عن الفرضية الرئيسية الأولى كما يلي:

نتائج اختبار الفرضية الفرعية الأولى:

تشير النتائج الإحصائية الموجودة في الجدول رقم (02 . 27) إلى أن قيمة معامل الارتباط بيرسون لبعد تكنولوجيا المعلومات بلغ (0.389) بصفة طردية متوسطة، ومستوى المعنوية المحسوبة $\text{Sig} = 0.019$ أقل من مستوى المعنوية الاسمية $\alpha = 0.05$ وبالتالي نرفض الفرضية الصفرية $H_0 - 1$ ونقبل الفرضية البديلة $H_1 - 1$ التي تنص على أنه "توجد علاقة ذات دلالة إحصائية بين بعد تكنولوجيا المعلومات والأداء الإبداعي بجامعة أدرار عند مستوى معنوية أقل أو يساوي 0.05.

نتائج اختبار الفرضية الثانية:

تشير النتائج الإحصائية الموجودة في الجدول رقم (02 . 27) إلى أن قيمة معامل ارتباط بيرسون لبعد اتخاذ القرار قد بلغت (0.009) بصفة طردية ضعيفة جدا. ومستوى معنوية محسوبة $\text{Sig} = 0.959$ أكبر من مستوى المعنوية الاسمية $\alpha = 0.05$ ومنه نقبل الفرضية الصفرية $H_0 - 2$ ونرفض الفرضية البديلة $H_1 - 2$ التي تنص على أنه "توجد علاقة بين بعد اتخاذ القرار والأداء الإبداعي بجامعة أدرار عند مستوى معنوية أقل أو يساوي 5%.

نتائج اختبار الفرضية الثالثة:

تشير النتائج الإحصائية الموجودة في الجدول رقم (02 . 27) إلى أن قيمة معامل ارتباط بيرسون لبعد التفكير الإبداعي قدرت بـ (0.085) بصفة طردية ضعيفة جدا ومستوى معنوية محسوبة $\text{Sig} = 0.621$ أكبر من مستوى المعنوية الاسمية $\alpha = 0.05$ وعليه نقبل الفرضية الصفرية $H_0 - 3$ ونقبل الفرضية البديلة $H_1 - 3$ القائلة

"توجد علاقة بين بعد التفكير الإبداعي والأداء الإبداعي بجامعة أدرار عند مستوى معنوية أقل أو يساوي 5%.

نتائج اختبار الفرضية الفرعية الرابعة:

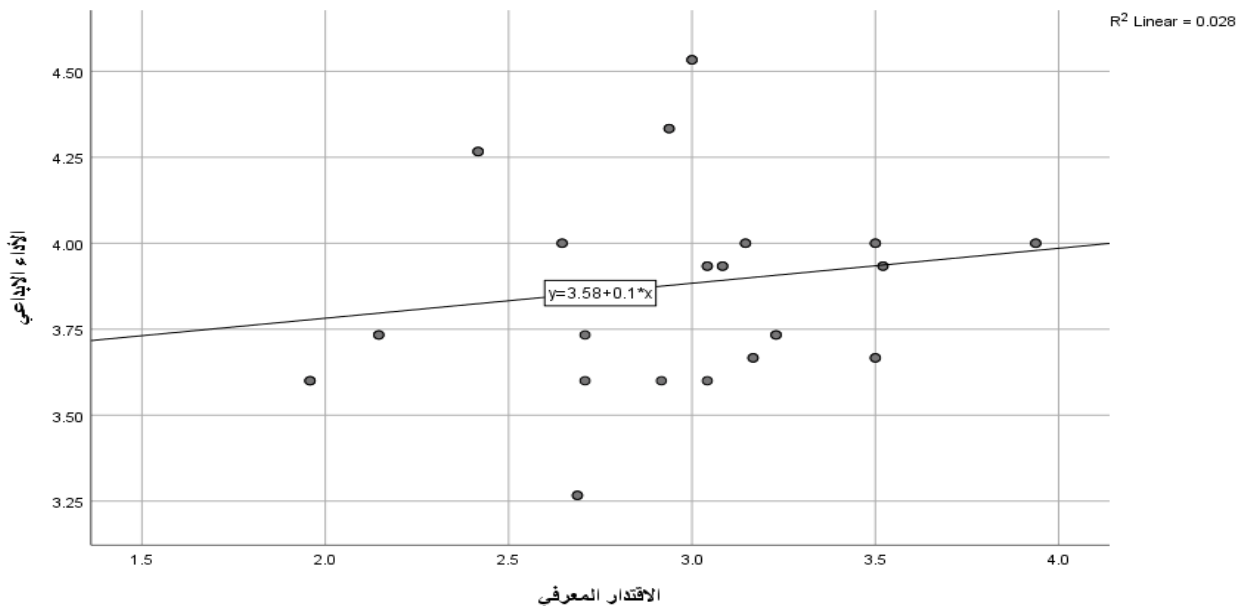
تشير النتائج الموجودة في الجدول رقم (02 . 27) إلى أن قيمة معامل ارتباط بيرسون لبعده إدارة المعرفة بلغت (0.222) بصفة طردية ضعيفة ومستوى معنوية محسوبة $\text{Sig} = 0.193$ أكبر من قيمة مستوى المعنوية الاسمية $\alpha = 0.05$ وعليه نقبل الفرضية الصفرية $H_0 - 4$ ونرفض الفرضية البديلة $H_1 - 4$ التي تنص على ما يلي "توجد علاقة بين بعد إدارة المعرفة والأداء الإبداعي بجامعة أدرار عند مستوى معنوية أقل أو يساوي 5%.

ثانياً: نتائج اختبار الفرضية الرئيسية الثانية:

تنص الفرضية الرئيسية على أن: H_1 "يوجد أثر دال إحصائياً للاقتدار المعرفي (تكنولوجيا المعلومات، اتخاذ القرار . التفكير الإبداعي . إدارة المعرفة) على الأداء الإبداعي بجامعة أدرار عند مستوى معنوية أقل أو يساوي 5% . لاختبار الفرضية نستخدم اختبار تحليل الانحدار المتعدد وشروط تطبيق هذا الاختبار ما يلي:

❖ شرط الخطية:

أي وجود علاقة خطية بين المتغير التابع "الأداء الإبداعي" وأبعاد المتغير المستقل "تكنولوجيا المعلومات . اتخاذ القرار . التفكير الإبداعي . إدارة المعرفة" والشكل التالي يوضح مضمون هذا الشرط:
الشكل رقم (02 . 06): لوحة الانتشار بين المتغير التابع وأبعاد المتغير المستقل

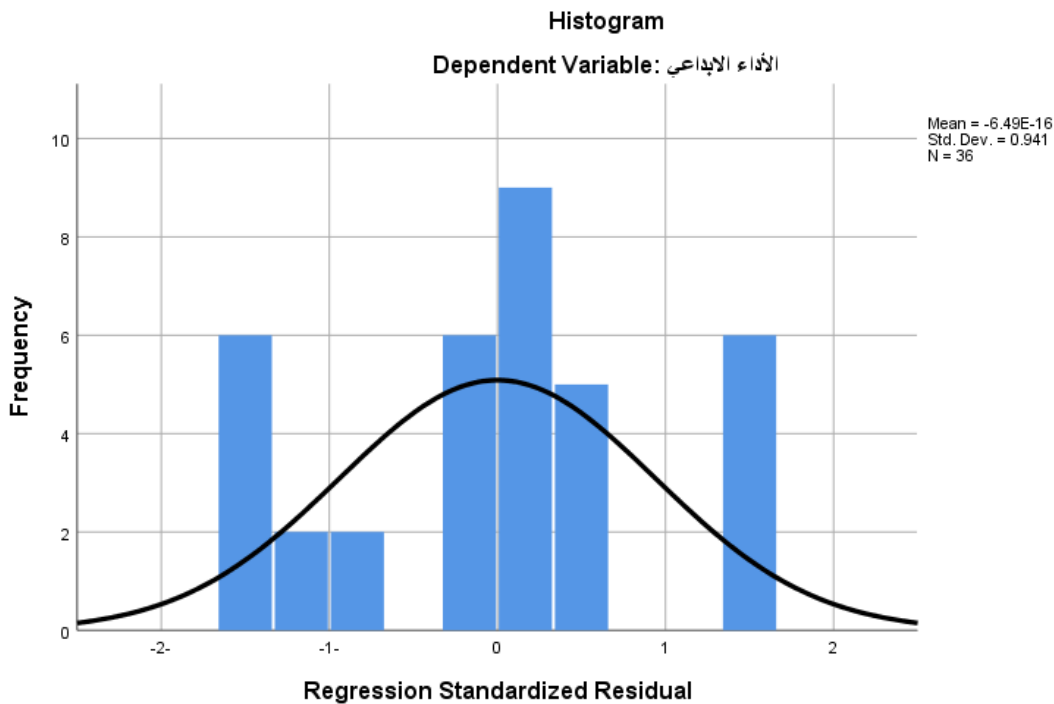


المصدر: من إعداد الطالبتين بناءً على مخرجات Spss v 26

من خلال الشكل رقم (02 . 06) نلاحظ أن هناك تشتت بين النقاط حول خط المستقيم واتجاه خط المستقيم في اتجاه موجب وهذا ما يعني وجود علاقة طردية ضعيفة بين الأداء الإبداعي وأبعاد الاقتدار المعرفي "تكنولوجيا المعلومات . اتخاذ القرار . التفكير الإبداعي . إدارة المعرفة" ومعادلة خط الانحدار تمثلت $y = 3.58 + 0.1x$ يعني أن 10% من التغيرات الحاصلة في الأداء الإبداعي سببها يعود إلى أبعاد الاقتدار المعرفي "تكنولوجيا المعلومات . اتخاذ القرار . التفكير الإبداعي . إدارة المعرفة" والباقي يعود سببها إلى متغيرات خارجية لها دخل في النموذج.

❖ شرط التوزيع الطبيعي:

بالاعتماد على تحليل البواقي التي تظهر على المدرج التكراري للبواقي المعيارية لدينا الشكل التالي:
الشكل رقم (02 . 07): المدرج التكراري للبواقي المعيارية للمتغير التابع (الأداء الإبداعي)



المصدر: من إعداد الطالبتين بناءً على مخرجات Spss v 26

نلاحظ من خلال الشكل رقم (02 . 07) أن تحليل البواقي التي تظهر من خلال المدرج التكراري أن البواقي المعيارية تتبع التوزيع الطبيعي.

❖ شرط التوزيع الطبيعي للمتغيرات المستقلة:

من أجل التحقق من شرط التوزيع الطبيعي للمتغيرات المستقلة تم الاستناد إلى حساب قيم معامل الالتواء (Skewness) وإذا كانت قيم هذا الأخير أقل من الواحد فإن المتغيرات تتبع التوزيع الطبيعي، وجدول الإحصاء (statistics) يوضح قيم معامل الالتواء.

الجدول رقم (02 . 28) قيم معامل الالتواء للمتغيرات المستقلة (أبعاد الأداء الإبداعي)

أبعاد الأداء الإبداعي	تكنولوجيا المعلومات	اتخاذ القرار	التفكير الإبداعي	إدارة المعرفة
معامل الالتواء (Skewness)	. 0.577	0.130	. 0.529	. 1.086

المصدر: من إعداد الطالبتين بناءً على مخرجات Spss v 26

نلاحظ من خلال النتائج الظاهرة في الجدول أعلاه أن قيم معامل الالتواء كلها أقل من 1 وهذا ما يدل على أن المتغيرات المستقلة تتبع التوزيع الطبيعي.

❖ شرط عدم وجود ارتباط عالي بين المتغيرات المستقلة:

لتحقيق هذا الشرط تم الاعتماد على اختبار تضخم التباين (VIF) حيث يجب أن تكون قيمه أقل من 5 من أجل أن يتحقق الشرط. والجدول الموالي يوضح نتائج شرط التوزيع الطبيعي للمتغيرات المستقلة وشرط عدم وجود ارتباط علي بين المتغيرات المستقلة.

الجدول رقم (02 . 29): معامل تضخم التباين ومعامل الالتواء

المتغيرات	معامل تضخم التباين VIF	معامل الالتواء Skewness
تكنولوجيا المعلومات	1.776	. 0.577
اتخاذ القرار	1.333	0.130
التفكير الإبداعي	1.832	. 0.529
إدارة المعرفة	2.727	. 1.086

المصدر: من إعداد الطالبتين بناءً على مخرجات Spss v 26

تبين لنا من خلال الجدول رقم (02 . 29) أن قيم معامل الالتواء Skewness لجميع متغيرات الدراسة كانت أقل من 1 لذلك يمكن القول أن شرط التوزيع الطبيعي محقق، وفي نفس الجدول نلاحظ أن قيم معامل تضخم التباين VIF كانت أقل من 5 وتراوحت بين (1.333 و 1.832) وبالتالي نستطيع القول أنه لا وجود لارتباط عالي بين المتغيرات المستقلة وبعد التحقق من شوط الانحدار المتعدد نستطيع أن نلجأ إلى اختبار الفرضية الثانية القائلة H_1 يوجد أثر دال إحصائياً للاقتدار المعرفي "تكنولوجيا المعلومات . اتخاذ القرار . التفكير الإبداعي . إدارة المعرفة" على تفعيل الأداء الإبداعي للأستاذ الجامعي بجامعة أدرار عند مستوى معنوية أقل أو يساوي 5%.

الجدول رقم (02 . 30): نتائج اختبار الانحدار المتعدد بين أبعاد المتغير المستقل والمتغير التابع

الأداء الإبداعي							معامل الانحدار B	المتغيرات
اختبار F			اختبار T					
الدلالة الإحصائية	Sig	قيمة F	R	R ²	الدلالة الإحصائية	Sig	قيمة T	ثابت B

غير دال إحصائياً	0.110	2.058	0.458	0.210	غير دال إحصائياً	0.100	1.697	0.170	تكنولوجيا المعلومات
					غير دال إحصائياً	0.491	0.696	0.080	اتخاذ القرار
					غير دال إحصائياً	0.256	1.157	0.099	التفكير الإبداعي
					غير دال إحصائياً	0.428	0.804	0.094	إدارة المعرفة

المصدر: من إعداد الطالبتين بناءً على مخرجات Spss v 26

من الجدول أعلاه والمتعلق بنتائج الانحدار المتعدد بين أبعاد الاقتدار المعرفي والأداء الإبداعي أظهرت نتائج التحليل الإحصائي بوجود أثر ليس له دلالة إحصائية لأبعاد الاقتدار المعرفي على الأداء الإبداعي بحيث بلغ معامل الارتباط (0.458)، أما بالنسبة لمعامل التحديد قدرت بـ (0.210) أي أن قيمته 21% من التغيرات الحاصلة في الأداء الإبداعي ناتجة عن أبعاد الاقتدار المعرفي.

ومن متابعة قيم اختبار T لأبعاد الاقتدار المعرفي "تكنولوجيا المعلومات . اتخاذ القرار . التفكير الإبداعي . إدارة المعرفة" نجد أنه لا يوجد لها تأثير في الأداء الإبداعي بجامعة أدرار، حيث بلغت قيم T المحسوبة لهم على التوالي (0.170، 0.080، 0.099، 0.094) وهي أقل من قيم T الجدولية وتعتبر قيم غير دالة إحصائياً عند مستوى معنوية 0.05.

لهذا سنجري اختبار مستقلاً لهذه الأبعاد نظراً لعدم دلالتها الإحصائية باستعمال الانحدار الخطي البسيط للتأكد من تأثيرها على الأداء الإبداعي.

الجدول رقم (02 . 31): نتائج تحليل الانحدار الخطي البسيط بين تكنولوجيا المعلومات والأداء الإبداعي

المتغيرات	الأداء الإبداعي							
	معامل التباين	معامل الانحدار	اختبار F		R	R ²	اختبار T	
			F	Sig			T	Sig
تكنولوجيا المعلومات	3.324	0.389	6.046	0.019	0.389	0.151	14.358	0.000

المصدر: من إعداد الطالبتين بناءً على مخرجات Spss v 26

انطلاقاً من الجدول السابق يتبين لنا وجود علاقة ذات دلالة إحصائية (معنوية) بين تكنولوجيا المعلومات والأداء الإبداعي بجامعة أدرار فقد بلغ معامل الانحدار ($\alpha = 0.389$) هذا ما يعني أن بعد تكنولوجيا المعلومات لوحده يساهم بنسبة 39% في الأداء الإبداعي بالمؤسسة محل الدراسة بافتراض ثبات العوامل

الفصل الثاني.....دراسة ميدانية

الأخرى وهذا الأثر ذو دلالة معنوية عند مستوى معنوية 5% أما بالنسبة لقيمة ثبات الانحدار بلغت (B= 3.324) فتمثل مساهمة العوامل الأخرى مجمعة في الأداء الإبداعي. أما قيمة معامل التحديد $R^2= 0.151$ وهذا ما يدل على أن 15.1% من التغيرات التي تحدث في الأداء الإبداعي خلال فترة الدراسة سببها يعود إلى تكنولوجيا المعلومات وهذا ما أكدته قيمة معامل الارتباط بين المتغيرين الذي بلغ $R= 0.389$ والتي تبين علاقة طردية متوسطة بين المتغيرين. ومن خلال الجدول كذلك نجد أن قيمة T المحسوبة قد بلغت (14.358) وهي أكبر من قيمة T الجدولية وتعتبر قيمة ذات دلالة إحصائية عند مستوى معنوية $\alpha= 0.05$ وتدل على وجود تأثير لتكنولوجيا المعلومات على الأداء الإبداعي وبالتالي هذا ما يجعلنا نتبع قاعدة القرار وهي قبول الفرضية البديلة ورفض الفرضية الصفرية إذا كان مستوى المعنوية المحسوبة أقل من مستوى المعنوية الاسمية للاختبار، مما يعني اتخاذ قرار بقبول الفرضية البديلة H_1-1 يوجد تأثير دال إحصائياً لتكنولوجيا المعلومات على تفعيل الأداء الإبداعي بجامعة أدرار عند مستوى معنوية $\alpha=5\%$. ومنه يمكن استنتاج معادلة الانحدار البسيط لتكنولوجيا المعلومات والأداء الإبداعي.

$$Y = 3.324 + 0.39X_1$$

Y: الأداء الإبداعي X₁: تكنولوجيا المعلومات

الجدول رقم (02 . 32): نتائج تحليل الانحدار الخطي البسيط بين اتخاذ القرار والأداء الإبداعي

المتغيرات	الأداء الإبداعي							
	معامل التباين	معامل الانحدار	اختبار F		R	R ²	اختبار T	
			F	Sig			T	Sig
اتخاذ القرار	3.898	0.009	0.003	0.959	0.009	0.000	11.740	0.000

المصدر: من إعداد الطالبتين بناءً على مخرجات Spss v 26

انطلاقاً من الجدول رقم (02 32) يتبين لنا وجود علاقة ذات دلالة إحصائية بين اتخاذ القرار والأداء الإبداعي بجامعة أدرار، فقد بلغ معامل الانحدار (0.009) هذا ما يعني أن بعد اتخاذ القرار لوحد يساهم بـ 0.9% في الأداء الإبداعي بالمؤسسة محل الدراسة بافتراض ثبات العوامل الأخرى. أما بالنسبة لقيمة ثبات الانحدار بلغت (B= 3.898) فتمثل مساهمة العوامل الأخرى مجمعة في الأداء الإبداعي. أما قيمة معامل التحديد $R^2= 0.000$ وهذا ما يدل على أنه لا توجد مساهمة مطلقاً لاتخاذ القرار في التغيرات التي تحدث في الأداء الإبداعي خلال فترة الدراسة وهذا ما أكدته قيمة معامل الارتباط $R= 0.009$ والتي تعبر عن وجود علاقة طردية ضعيفة جداً بين المتغيرين.

الفصل الثاني.....دراسة ميدانية

ومن خلال الجدول كذلك نجد أن قيمة T المحسوبة قد بلغت (11.740) وهي أكبر من قيمة T الجدولية وتعتبر عن قيمة ذات دلالة إحصائية عند مستوى معنوية $\alpha = 0.05$ وتدل على وجود تأثير ضعيف لاتخاذ القرار على الأداء الإبداعي وبالتالي نتبع قاعدة القرار بقبول الفرضية البديلة القائلة **Hi-2** "يوجد أثر دال إحصائيا لاتخاذ القرار على تفعيل الأداء الإبداعي بجامعة أدرار عند مستوى معنوية $\alpha = 0.05$ " ورفض الفرضية الصفرية.

ومنه يمكن استنتاج معادلة الانحدار البسيط بين اتخاذ القرار والأداء الإبداعي:

$$Y = 3.898 + 0.009X_2$$

X_2 : اتخاذ القرار

Y: الأداء الإبداعي

الجدول رقم (02 .33): نتائج تحليل الانحدار الخطي البسيط بين التفكير الإبداعي والأداء الإبداعي

المتغيرات	الأداء الإبداعي							
	معامل التفكير الإبداعي	معامل الانحدار	اختبار F		R	R ²	اختبار T	
			F	Sig			T	Sig
	3.981	0.085	0.249	0.621	0.085	0.007	19.413	0.000

المصدر: من إعداد الطالبتين بناءً على مخرجات Spss v 26

انطلاقاً من الجدول أعلاه يظهر لنا وجود علاقة ذات دلالة إحصائية بين التفكير الإبداعي والأداء الإبداعي بجامعة أدرار. حيث بلغ معامل الانحدار ($\alpha = 0.085$) هذا ما يعني أن بعد التفكير الإبداعي لوحده يساهم بنسبة 8.5% في الأداء الإبداعي بافتراض ثبات العوامل الأخرى وهذا الأثر ذو دلالة إحصائية عند مستوى معنوية $\alpha = 5\%$ ، أما بالنسبة لقيمة ثبات الانحدار بلغت ($B = 3.981$) فتمثل مساهمة العوامل الأخرى مجمعة في الأداء الإبداعي.

أما قيمة معامل التحديد $R^2 = 0.007$ وهذا ما يدل على أن 0.7% من التغيرات الحاصلة في الأداء الإبداعي سببها يعود إلى التفكير الإبداعي وهذا ما أكدته قيمة معامل الارتباط بين المتغيرين الذي بلغ ($R = 0.085$) والتي تبين علاقة طردية ضعيفة جدا بين المتغيرين.

ومن خلال الجدول كذلك نجد أن قيمة T المحسوبة قد بلغت (19.413) وهي أكبر من قيمة T الجدولية وتعتبر قيمة ذات دلالة إحصائية عند مستوى معنوية $\alpha = 5\%$ وتدل على وجود تأثير للتفكير الإبداعي على الأداء الإبداعي وبالتالي اتخاذ القرار يكون برفض الفرضية الصفرية وقبول الفرضية البديلة **Hi-3** "يوجد أثر

الفصل الثاني.....دراسة ميدانية

دال إحصائياً للتفكير الإبداعي على تفعيل الأداء الإبداعي بجامعة أدرار عند مستوى معنوية أقل أو يساوي $\alpha=0.05$.

ومنه يمكن استنتاج معادلة الانحدار البسيط بين التفكير الإبداعي والأداء الإبداعي وهي:

$$Y=3.981+0.085X_3$$

Y: الأداء الإبداعي X3: التفكير الإبداعي

الجدول رقم (02 . 34): نتائج تحليل الانحدار البسيط بين إدارة المعرفة والأداء الإبداعي

المتغيرات	الأداء الإبداعي								
	إدارة المعرفة	معامل الثبات	معامل الانحدار	اختبار F		R	R ²	اختبار T	
				F	Sig			T	Sig
	3.601	0.222	1.763	0.193	0.222	0.049	16.601	0.000	

المصدر: من إعداد الطالبتين بناءً على مخرجات 26 Spss v

يظهر لنا من الجدول رقم (02 . 34) وجود علاقة ذات دلالة إحصائية (معنوية) بين إدارة المعرفة والأداء الإبداعي بجامعة أدرار، حيث قدر معامل الانحدار بـ ($\alpha=0.222$) هذا ما يعني أن بعد إدارة المعرفة لوحده يساهم بنسبة 22% في الأداء الإبداعي بالمؤسسة محل الدراسة بافتراض ثباته هذا الأثر ذو دلالة معنوية عند مستوى معنوية $\alpha=0.05$ ، أما بالنسبة لقيمة الانحدار بلغت ($B=3.601$) فتمثل مساهمة العوامل الأخرى مجمعة في الأداء الإبداعي.

أما قيمة معامل التحديد ($R^2=0.049$) ما يدل على أن 4.9% من التغيرات الحاصلة في الأداء الإبداعي خلال الدراسة سببها يرجع إلى إدارة المعرفة وهذا ما أكدته قيمة معامل الارتباط بين المتغيرين الذي بلغ ($R=0.222$) والتي تبين علاقة طردية ضعيفة بين المتغيرين.

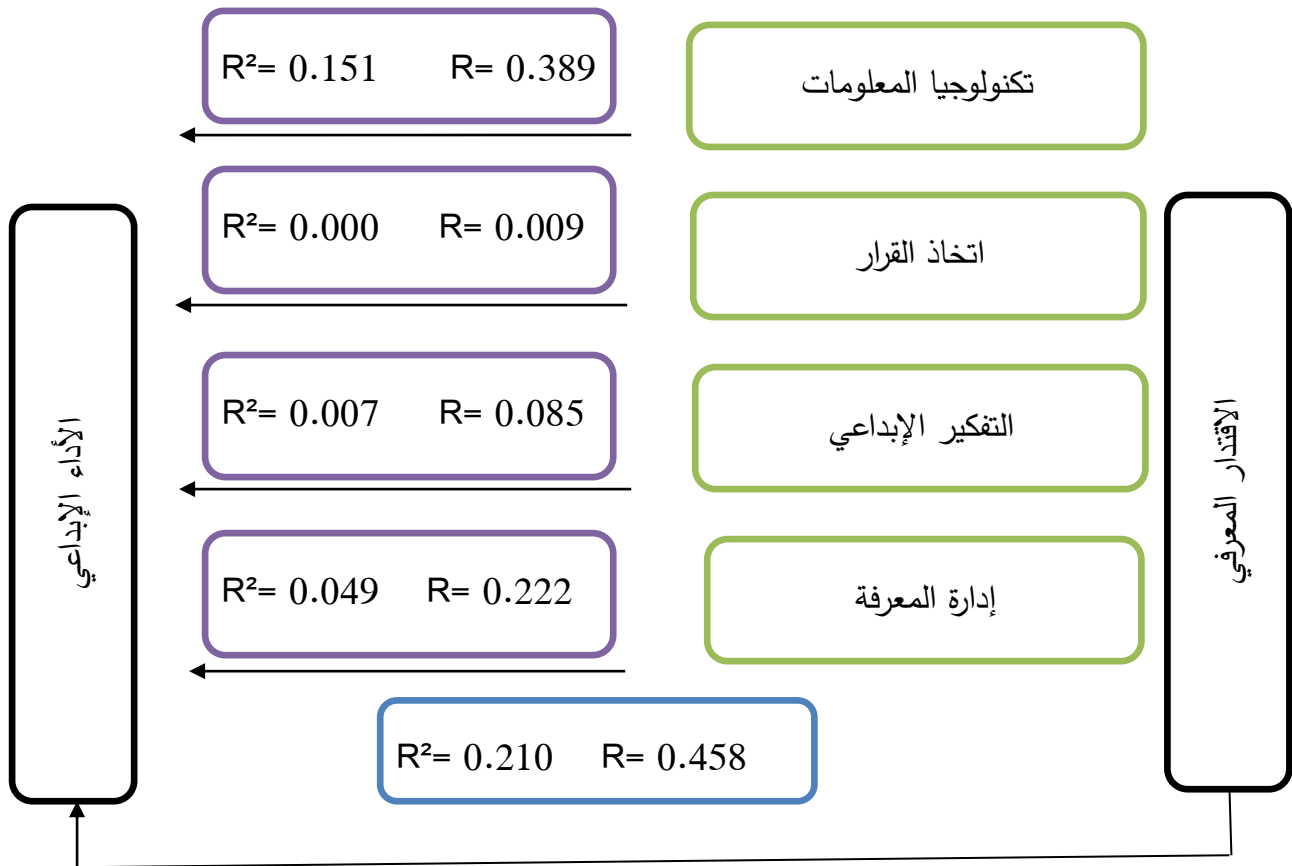
ومن خلال الجدول أيضا نجد أن قيمة T المحسوبة أكبر من قيمة T الجدولية وتعتبر قيمة ذات دلالة إحصائية عند مستوى معنوية $\alpha=0.05$ وتدل على وجود تأثير لإدارة المعرفة على الأداء الإبداعي وبالتالي نتيجة القرار هي رفض الفرضية الصفرية وقبول الفرضية البديلة H_1-4 القائلة "يوجد أثر دال إحصائياً لإدارة المعرفة على تفعيل الأداء الإبداعي بجامعة أدرار عند مستوى معنوية أقل أو يساوي $\alpha=0.05$.
ومنه يمكن استنتاج معادلة الانحدار البسيط بين إدارة المعرفة والأداء الإبداعي وهي كما يلي:

$$Y=3.160+0.222X_4$$

Y: الأداء الإبداعي. X4: إدارة المعرفة

ومما سبق وبعد التأكد من تأثير الأبعاد الأربعة للمتغير المستقل على الأداء الإبداعي يمكن إسقاط ما توصلنا إليه في اختبار الفرضية الرئيسية الثانية والتي تنص على أنه "يوجد تأثير دال إحصائياً لأبعاد الاقتدار المعرفي (تكنولوجيا المعلومات، اتخاذ القرار، التفكير الإبداعي، إدارة المعرفة) على تفعيل الأداء الإبداعي بجامعة أدرار عند مستوى معنوية أقل أو يساوي 5% على نموذج الدراسة التالي:

الشكل رقم (02 . 08): تمثيل نموذج الدراسة



المصدر: من إعداد الطالبتين بناءً على مخرجات Spss v 26

وبالاعتماد على نتائج الجدول رقم (02 . 30) يمكن بناء معادلة الانحدار المتعدد كما يلي:

$$Y = 3.632 + 0.170X_1 + 0.080X_2 - 0.099X_3 -$$

بحيث كانت المتغيرات على النحو التالي:
 Y: المتغير التابع الأداء الإبداعي.
 X₁: المتغير المستقل تكنولوجيا المعلومات.

X₂: المتغير المستقل اتخاذ القرار.

X₃: المتغير المستقل التفكير الإبداعي.

X₄: المتغير المستقل إدارة المعرفة.

وتشير معادلة نموذج الانحدار المتعدد أنه عندما تزيد المتغيرات المستقلة (تكنولوجيا المعلومات، اتخاذ القرار، التفكير الإبداعي، إدارة المعرفة) بوحدة واحدة فإنه يؤدي إلى زيادة المتغير التابع (الأداء الإبداعي) بالمقدار التالية:

❖ متغير تكنولوجيا المعلومات قدر بمقدار 0.170 أي بنسبة 17%

❖ متغير اتخاذ القرار قدر بمقدار 0.080- أي بنسبة 0.8%

❖ متغير التفكير الإبداعي قدر بمقدار 0.099- أي بنسبة 0.9%

❖ متغير إدارة المعرفة قدر بمقدار 0.094- أي بنسبة 0.94%

وبناءً على نتائج الفرضيات الفرعية نستطيع القول أن هناك أثر ذو دلالة إحصائية لأبعاد الاقتدار المعرفي على الأداء الإبداعي وبالتالي قبول الفرضية الرئيسية البديلة: "يوجد أثر ذو دلالة إحصائية لتطبيق أبعاد الاقتدار المعرفي (تكنولوجيا المعلومات، اتخاذ القرار، التفكير الإبداعي، إدارة المعرفة) على تفعيل الأداء الإبداعي للأستاذ الجامعي بجامعة أحمد دراية بأدوار عند مستوى معنوية أقل أو يساوي $\alpha = 0.05$ " ورفض الفرضية الرئيسية الصفرية.

ثالثاً: إختبار الفرضية الرئيسية الثالثة (فرضية الفروق)

فرضية الفروق تنص على أنه " توجد فروقات دلالة إحصائية عند مستوى معنوية $\alpha = 0.05$ بين استجابات المبحوثين تعزي إلى الخصائص الشخصية (الجنس، السن، المسمى الوظيفي، سنوات الخبرة)".
وتشتق منها فرضيتين رئيسيتين:

أ. فرضية الفروق الرئيسية الثالثة حول المتغير المستقل "الاقتدار المعرفي"

تنص الفرضية الرئيسية الثالثة على أن H₃ توجد فروق ذات دلالة إحصائية عند مستوى معنوية أقل أو يساوي 0.05 بين استجابات المبحوثين حول توفر أبعاد الاقتدار المعرفي تعزي إلى الخصائص الشخصية والوظيفية (الجنس، السن، المسمى الوظيفي، سنوات الخبرة)، لاختبار هذه الفرضية نستخدم إختبار عينات المستقلة (Independent Samples T-Test) وتحليل التباين الأحادي (One Way Anova) بالترتيب للمتغيرات الشخصية والوظيفية والنتائج موضحة في الجداول التالية:

الفصل الثاني.....دراسة ميدانية

الجدول رقم (02 . 35): نتائج إختبار الفروق (اختبار عينات مستقلة) لاستجابات المبحوثين حول الاقتدار المعرفي تعزى إلى متغير الجنس.

المتغير المستقل	الجنس	العدد	المتوسط	الانحراف المعياري	قيمة T	مستوى المعنوية Sig
الاقتدار المعرفي	ذكر	30	2.99	0.532	0.444	0.062
	أنثى	6	2.90	0.195		

المصدر: من إعداد الطالبتين بناءً على مخرجات Spss v 26

نلاحظ من خلال الجدول رقم (02 . 35) نجد أن قيمة T المحسوبة (0.444) ومستوى المعنوية المحسوب (0.062) وهو أكبر من قيمة مستوى المعنوية $\alpha = 0.05$ وهذا ما يشير إلى عدم وجود فروق ذات دلالة إحصائية عند المستوى معنوية أقل أو يساوي (0.05) في تصورات المبحوثين حول مستوى الاقتدار المعرفي تعزى إلى متغير الجنس، يعني ذلك وجود تجانس بين الذكور والإناث في تصوراتهم حول مستوى الاقتدار المعرفي محل الدراسة. ومنه نقبل الفرضية الصفرية $H_0 - 1$ "لا توجد فروق ذات دلالة إحصائية عند مستوى معنوية أقل أو يساوي 0.05 بين استجابات المبحوثين حول الاقتدار المعرفي تعزى إلى متغير الجنس".

الجدول رقم (02 . 36): نتائج إختبار الفروق (تحليل التباين الأحادي) لاستجابات المبحوثين حول الاقتدار المعرفي تعزى إلى متغير السن.

المتغير	مصادر التباين	درجات الحرية	مجموع المربعات	متوسط المربعات	قيمة F	مستوى المعنوية Sig
السن	بين المجموعات	0.482	2	0.241	0.999	0.379
	داخل المجموعات	7.964	33	0.241		
	المجموع	8.446	35			

المصدر: من إعداد الطالبتين بناءً على مخرجات Spss v 26

يظهر من الجدول أعلاه أن قيمة مستوى المعنوية $Sig = 0.379$ أكبر من قيمة مستوى المعنوية الاسمية $\alpha = 0.05$ ومنه نقبل الفرضية الصفرية القائلة $H_0 - 2$ "لا توجد فروق ذات دلالة إحصائية عند مستوى معنوية أقل أو يساوي 0.05 بين استجابات المبحوثين حول الاقتدار المعرفي تعزى إلى متغير السن".

الجدول رقم (02 . 37): نتائج إختبار الفروق (تحليل التباين الأحادي) لاستجابات المبحوثين حول الاقتدار المعرفي تعزى إلى متغير المسمى الوظيفي.

المتغير	مصادر التباين	درجات الحرية	مجموع المربعات	متوسط المربعات	قيمة F	مستوى المعنوية Sig
المسمى الوظيفي	بين المجموعات	1.726	2	0.863	4.239	0.023
	داخل المجموعات	6.720	33	0,204		
	المجموع	8.446	35			

المصدر: من إعداد الطالبتين بناءً على مخرجات Spss v 26

يتضح من الجدول رقم (02 . 37) أن قيمة مستوى المعنوية Sig = 0.023 أقل من قيمة مستوى المعنوية الاسمية $\alpha = 0.05$ ومنه نقبل الفرضية البديلة $H_1 - 3$ القائلة "توجد فروق ذات دلالة إحصائية عند مستوى معنوية أقل أو يساوي 0.05 بين استجابات المبحوثين حول الاقتدار المعرفي تعزى إلى متغير المسمى الوظيفي".

الجدول رقم (02 . 38): نتائج إختبار الفروق (تحليل التباين الأحادي) لاستجابات المبحوثين حول الاقتدار المعرفي تعزى لمتغير سنوات الخبرة.

المتغير	مصادر التباين	درجات الحرية	مجموع المربعات	متوسط المربعات	قيمة F	مستوى المعنوية Sig
سنوات الخبرة	بين المجموعات	1.515	2	0.758	3.607	0.038
	داخل المجموعات	6.931	33	0.210		
	المجموع	8.445	35			

المصدر: من إعداد الطالبتين بناءً على مخرجات Spss v 26

يتضح من الجدول رقم (02 . 38) أن قيمة مستوى المعنوية Sig = 0.038 أقل من قيمة مستوى المعنوية الاسمية $\alpha = 0.05$ ومنه نقبل الفرضية البديلة $H_1 - 4$ القائلة "توجد فروق ذات دلالة إحصائية عند مستوى معنوية أقل أو يساوي 0.05 بين استجابات المبحوثين حول الاقتدار المعرفي تعزى إلى متغير سنوات الخبرة".

الجدول رقم (02 . 39): نتائج تحليل التباين الأحادي (One Way ANOVA) لاستجابات المبحوثين حول الاقتدار المعرفي تعزى إلى المتغيرات الشخصية والوظيفية.

المتغير	مصادر التباين	درجات الحرية	مجموع المربعات	متوسط المربعات	قيمة F	مستوى المعنوية Sig
السن	بين المجموعات	0.482	2	0.241	0.999	0.379
	داخل المجموعات	7.964	33	0.241		
المسمى الوظيفي	بين المجموعات	1.726	2	0.863	4.239	0.023
	داخل المجموعات	6.720	33	0.204		
سنوات الخبرة	بين المجموعات	1.515	2	0.758	3.607	0.038
	داخل المجموعات	6.931	33	0.210		

المصدر: من إعداد الطالبين بناءً على مخرجات Spss v 26

من خلال النتائج التي يشير إليها الجدول رقم (02 . 39): نجد أنه لا توجد فروق ذات دلالة إحصائية عند مستوى معنوية أقل أو يساوي 0.05 بين استجابات المبحوثين حول الاقتدار المعرفي والتي تعزى إلى المتغيرات الشخصية (الجنس، السن)، مما يعني أن جميع أفراد عينة الدراسة باختلاف أجناسهم وأعمارهم في الجامعة يتوافقون في وجهة نظرهم على اتجاه فقرات محور الاقتدار المعرفي، وهذا راجع إلى أن نوع الموضوع تقني أكثر منه سلوكي.

وبناءً على النتائج المحصل عليها نقبل الفرضية البديلة H_3 التي تنص على أنه "توجد فروق ذات دلالة إحصائية عند مستوى معنوية أقل أو يساوي 0.05 بين استجابات المبحوثين حول الاقتدار المعرفي تعزى إلى الخصائص الشخصية والوظيفية (الجنس، السن، المسمى الوظيفي، سنوات الخبرة)" ونرفض الفرضية الصفرية H_0 التي تنص على أنه "لا توجد فروق ذات دلالة إحصائية عند مستوى معنوية أقل أو يساوي 0.05 بين استجابات المبحوثين حول الاقتدار المعرفي تعزى إلى الخصائص الشخصية والوظيفية (الجنس، السن، المسمى الوظيفي، سنوات الخبرة)".

ب. تنص الفرضية الرئيسية الرابعة H_4 على أن لأنه "توجد فروق ذات دلالة إحصائية عند مستوى معنوية أقل أو يساوي 0.05 بين استجابات المبحوثين حول تفعيل الأداء الإبداعي تعزى إلى الخصائص الشخصية والوظيفية (الجنس، السن، المسمى الوظيفي، سنوات الخبرة)".

الفصل الثاني.....دراسة ميدانية

لاختبار هذه الفرضية نستخدم إختبار عينات المستقلة (Independent Samples T-Test) وتحليل التباين الأحادي (One Way Anova) بالترتيب للمتغيرات الشخصية والوظيفية والنتائج موضحة في الجداول التالية:
الجدول رقم (02 . 40): نتائج إختبار الفروق (اختبار عينات مستقلة) لاستجابات المبحوثين حول تفعيل الأداء الإبداعي تعزى إلى متغير الجنس.

المتغير المستقل	الجنس	العدد	المتوسط	الانحراف المعياري	قيمة T	مستوى المعنوية Sig
الأداء الإبداعي	ذكر	30	3.83	0.273	-2.665	0.668
	أنثى	06	4.16	0.294		

المصدر: من إعداد الطالبتين بناءً على مخرجات Spss v 26

نلاحظ من الجدول رقم (02 . 40) نجد أن قيمة T المحسوبة (-2.665) ومستوى المعنوية المحسوبة (0.668) وهو أكبر من قيمة مستوى المعنوية $\alpha=0.05$ وهذا ما يشير إلى عدم وجود فروق ذات دلالة إحصائية عند المستوى (0.05) في تصورات المبحوثين حول مستوى تفعيل الأداء الإبداعي تعزى إلى متغير الجنس، ويعني ذلك وجود تجانس بين الذكور والإناث في تصوراتهم حول مستوى الأداء الإبداعي للمؤسسة محل الدراسة ومنه نقبل الفرضية الصفرية H_0-1 القائلة " لا توجد فروق ذات دلالة إحصائية عند مستوى معنوية أقل أو يساوي 0.05 بين استجابات المبحوثين حول تفعيل الأداء الإبداعي تعزى إلى متغير الجنس".
الجدول رقم (02 . 41): نتائج إختبار الفروق (تحليل التباين الأحادي) لاستجابات المبحوثين حول تفعيل الأداء الإبداعي تعزى إلى متغير السن.

المتغير	مصادر التباين	درجات الحرية	مجموع المربعات	متوسط المربعات	قيمة F	مستوى المعنوية Sig
السن	بين المجموعات	0.103	2	0.052	0.562	0.576
	داخل المجموعات	3.027	33	0.092		
	المجموع	3.130	35			

المصدر: من إعداد الطالبتين بناءً على مخرجات Spss v 26

نلاحظ من خلال الجدول أعلاه أن قيمة مستوى معنوية $Sig = 0.576$ أكبر من قيمة مستوى المعنوية الاسمية $\alpha= 0.05$ وعليه نقبل الفرضية الصفرية H_0-2 القائلة "لا توجد فروق ذات دلالة إحصائية عند مستوى معنوية أقل أو يساوي 0.05 بين استجابات المبحوثين حول تفعيل الأداء الإبداعي تعزى إلى متغير السن".

الجدول رقم (02 . 42): نتائج إختبار الفروق (تحليل التباين الأحادي) لاستجابات المبحوثين حول تفعيل الأداء الإبداعي تعزى إلى متغير المسمى الوظيفي.

المتغير	مصادر التباين	درجات الحرية	مجموع المربعات	متوسط المربعات	قيمة F	مستوى المعنوية Sig
المسمى الوظيفي	بين المجموعات	0.082	2	0.041	0.443	0.646
	داخل المجموعات	3.048	33	0.092		
	المجموع	3.130	35			

المصدر: من إعداد الطالبين بناءً على مخرجات Spss v 26

يبين لنا الجدول رقم (02 . 42) أن قيمة مستوى المعنوية $Sig = 0.646$ أقل من قيمة مستوى المعنوية الاسمية $\alpha=0.05$ وبالتالي نقبل الفرضية الصفرية H_0-3 القائلة "لا توجد فروق ذات دلالة إحصائية عند مستوى معنوية أقل أو يساوي 0.05 بين استجابات المبحوثين حول تفعيل الأداء الإبداعي تعزي إلى متغير المسمى الوظيفي".

الجدول رقم (02 . 43): نتائج إختبار الفروق (تحليل التباين الأحادي) لاستجابات المبحوثين حول تفعيل الأداء الإبداعي تعزي إلى متغير سنوات الخبرة.

المتغير	مصادر التباين	درجات الحرية	مجموع المربعات	متوسط المربعات	قيمة F	مستوى المعنوية Sig
سنوات الخبرة	بين المجموعات	0.469	2	0.235	2.910	0.069
	داخل المجموعات	2.661	33	0.81		
	المجموع	3.130	35			

المصدر: من إعداد الطالبين بناءً على مخرجات Spss v 26

يظهر لنا من النتائج الموجودة في الجدول أعلاه أن قيمة مستوى المعنوية $Sig = 0.069$ أكبر من قيمة مستوى المعنوية الاسمية 0.05 وبالتالي نقبل الفرضية الصفرية H_0-4 القائلة "لا توجد فروقات ذات دلالة إحصائية عند مستوى معنوية أقل أو يساوي 0.05 بين استجابات المبحوثين حول تفعيل الأداء الإبداعي تعزي إلى متغير سنوات الخبرة".

الجدول رقم (02 . 44): نتائج تحليل التباين الأحادي (One Way ANOVA) لاستجابات المبحوثين حول تفعيل الأداء الإبداعي تعزى إلى المتغيرات الشخصية والوظيفية.

المتغير	مصادر التباين	درجات الحرية	مجموع المربعات	متوسط المربعات	قيمة F	مستوى المعنوية Sig
السن	بين المجموعات	0.103	2	0.052	0.562	0.576
	داخل المجموعات	3.027	33	0.092		
المسمى الوظيفي	بين المجموعات	0.082	2	0.041	0.443	0.646
	داخل المجموعات	3.048	33	0.092		
سنوات الخبرة	بين المجموعات	0.469	2	0.235	2.910	0.069
	داخل المجموعات	2.661	33	0.81		

المصدر: من إعداد الطالبين بناءً على مخرجات Spss v 26

من خلال النتائج الظاهرة في الجدول رقم (02 . 36) نجد أنه لا توجد فروق ذات دلالة إحصائية عند مستوى معنوية أقل أو يساوي 0.05 بين استجابات المبحوثين حول تفعيل الأداء الإبداعي والتي تعزى إلى المتغيرات الشخصية والوظيفية (الجنس، السن، المسمى الوظيفي، سنوات الخبرة)، مما يعني أن جميع أفراد عينة الدراسة باختلاف أجناسهم وأعمارهم ومسمياتهم الوظيفية وكذلك عدد سنوات الخبرة لديهم في جامعة أدرار يتوافقون في وجهة نظرهم على اتجاه فقرات محور الأداء الإبداعي، وهذا راجع كذلك أن الموضوع تقني أكثر منه سلوكي.

وبناءً على النتائج المحصل عليها نقبل الفرضية صفرية H_0 التي تنص على أنه "لا توجد فروق ذات دلالة إحصائية عند مستوى معنوية أقل أو يساوي 0.05 بين استجابات المبحوثين حول تفعيل الأداء الإبداعي تعزى إلى الخصائص الشخصية والوظيفية (الجنس، السن، المسمى الوظيفي، سنوات الخبرة)" ونرفض الفرضية البديلة H_4 التي تنص على أنه "توجد فروق ذات دلالة إحصائية عند مستوى معنوية أقل أو يساوي 0.05 بين استجابات المبحوثين حول تفعيل الأداء الإبداعي تعزى إلى الخصائص الشخصية والوظيفية (الجنس، السن، المسمى الوظيفي، سنوات الخبرة)".

خلاصة الفصل:

تم من خلال هذا الفصل إسقاط الجانب النظري على الواقع العلمي من خلال دراسة تطبيقية في مؤسسة محل الدراسة قمنا بإجراء دراسة ميدانية على جامعة احمد دراية -درار- ولمعرفة مستوى أبعاد الاقتدار المعرفي بهذه المؤسسة وعلاقتها بتفعيل الأداء الإبداعي تطرقنا إلى "منهج الدراسة وإجراءاتها، بداية بتعريف مجتمع الدراسة وعينتها التي بالغة على (120) أستاذ جامعي المتمثل في مجتمع الدراسة و(36) بالنسبة للعينة الدراسة تم توزيع الاستبيان عليها واسترجعت كاملة وصالح لتحليل الإحصائي بالإضافة إلى الأدوات المستخدمة في هذه الدراسة لجمع البيانات الإحصائية المستخدمة في تحليل البيانات، حيث قمنا باستخدام أساليب الإحصائية في برنامج Spss، لبناء الجداول الإحصائية واستخدمنا برنامج Excel لرسم الأشكال أم معالجة النتائج فكانت بالاعتماد على أساليب الإحصاء الوصفي كالمتوسطات الحسابي والانحرافات المعيارية، في حين علاقة الارتباط بين المتغير المستقل (الاقتدار المعرفي) والأداء الإبداعي كمتغير تابع تمت استخراجها بالاعتماد على مصفوفة الارتباط بيرسون، و للتأكد من ثبات أداة الدراسة استخدمنا معامل ألفا كرونباخ بعدها تعرضنا لتفسير ومناقشة مخرجات Spss، وذلك بغية الوصول إلى النتائج التي من خلالها نقدم اقتراحات للمؤسسة جامعة احمد دراية -درار- .

وفي الأخير يمكننا القول هذه الدراسة خلصت إلى وجود اثر الأبعاد الاقتدار المعرفي على الأداء الإبداعي

خاتمة

خاتمة

إن إمكانية تبني أبعاد الاقتدار المعرفي في المؤسسات الجامعية أصبح ضرورة ملحة، تساعد على مسير التطورات الحاصلة مستقبلاً والتي تنعكس على الأداء الإبداعي للأفراد العاملين فيها إيجابياً. بحيث تناولت هذه الدراسة موضوع مدى توافر الاقتدار المعرفي على القيادات الجامعية وعلاقته بتفعيل الأداء الإبداعي لأستاذ جامعي، كما تمثلت الإشكالية الدراسة في: "ما دور الاقتدار المعرفي لدى القيادات الجامعية في تفعيل الأداء الإبداعي للأستاذ الجامعي بجامعة أحمد دراية؟ ومن خلال الجانب النظري والتطبيقي لهذه الدراسة تطرقنا إلى عدة نتائج المتمثل فيما يلي:

نتائج الدراسة:

استخلصنا من دراستنا هذه مجموعة من النتائج نجملها فيما يلي:

❖ الاقتدار المعرفي هو عبارة عن مجموعة من المهارات والقدرات المعرفية التي يمتلكها الفرد من أجل تحقيق أهداف المؤسسة.

❖ الأداء الإبداعي هو الدرجة التي يكون فيها الفرد يبنى الأفكار جديدة أكثر من الأعضاء الآخرين في المنظمة

❖ أساتذة الجامعة يرون أن مستوى الأداء الإبداعي مقبول نظراً لدرجة الموافقة المرتفعة على محاور الإستبانة.

❖ أثبتت الدراسة أنها توجد علاقة ذات دلالة إحصائية بين أبعاد الاقتدار المعرفي والأداء الإبداعي بجامعة أحمد دراية أدرار عند مستوى معنوية أقل أو يساوي 0.05.

❖ من خلال نتائج الانحدار المتعدد أثبتت الطالبتين أنه يوجد أثر ذو دلالة إحصائية لتطبيق أبعاد الاقتدار المعرفي (تكنولوجيا المعلومات، اتخاذ القرار، التفكير الإبداعي، إدارة المعرفة) على تفعيل الأداء الإبداعي للأستاذ الجامعي بجامعة أحمد دراية بأدرار عند مستوى معنوية أقل أو يساوي 0.05.

❖ أثبتت النتائج كذلك أنه توجد فروق ذات دلالة إحصائية عند مستوى معنوية أقل أو يساوي 0.05 بين استجابات المبحوثين حول الاقتدار المعرفيتعزي إلى الخصائص الشخصية والوظيفية (الجنس، السن، المسمى الوظيفي، سنوات الخبرة).

❖ فيما يخص فرضية الفروق حول المتغير التابع للدراسة خلصنا إلى أنه لا توجد فروق ذات دلالة إحصائية عند مستوى معنوية أقل أو يساوي 0.05 بين استجابات المبحوثين حول تفعيل الأداء الإبداعي تعزي إلى الخصائص الشخصية والوظيفية (الجنس، السن، المسمى الوظيفي، سنوات الخبرة).

التوصيات:

أما أهم التوصيات التي تقدمها هذه الدراسة فقد تضمنت:

- إتاحة فرصة مشاركة الأستاذ الجامعي في جميع القرارات التي تتعلق بشؤونه الوظيفية ما يسمح بتفاعل الايجابي دائم يساعد على تبني وتوليد أفكار مناسبة ومرضية.
- إقامة برامج تطبيقات مختلفة التي تساعد العاملين في عمليتي التدريس والبحث العلمي.
- ضرورة تنظيم ملتقيات حول الاقتدار المعرفي بالتنسيق مع الجامعة.
- الاهتمام بموضوع الاقتدار المعرفي لما له دور كبير في تحسين ورفع الأداء الإبداعي وتحقيق أهداف المؤسسة.

آفاق الدراسة:

- الاقتدار المعرفي وأثره على الأداء الإبداعي.
- اثر استخدام تكنولوجيا المعلومات في تحقيق الاقتدار المعرفي.
- دور إدارة المعرفة في تحسين أداء المنظمة.
- دور الاقتدار المعرفي على رضا الوظيفي للعاملين.

قائمة المصادر

والمراجع

قائمة المصادر والمراجع

- 1) الحسنوي، ص. ا. (2019, 11 25). دور الوسيط للاقتدار المعرفي في علاقة بين ممارسة إدارة الموارد البشرية الخضرلء والأداء الإبداعي .كلية الادارة والاقتصاد . p. 459 ,
- 2) الشمري، ا. ع. & .الجبوري، ا. ح. (2021). تأثير الاقتدار المعرفي في استدامة الميزة التنافسية . مجلة الادارة والاقتصاد. p. 237 ,
- 3) الفتلاوي & ,واخرون . (2020, 6 1). الكفاءة الطاتية المدركة كمغير وسيط بين القيادة التشاركية والاداء الابداعي.80 .
- 4) القصاب، ا. ع. (2010). تكنولوجيا المعلومات في مجال الإدارة المدرسية .5 .مملكة البحرين.
- 5) الله، س. م. (2020, 5). معوقات الاداء الابداعي لمعلمي الرياضيات لمدار المرحلة الثانوية بمحافظة الشترء من وجهة نظرهم.349.350 .
- 6) المولى، س. م. (2019). تأثير الاقتدار المعرفي في تعزيز الاستشرلف المستقبلبي -دراسة استطلاعية في وزارة التخطيط.6-5 . pp.
- 7) الناصر، ب. ع. (2020 2021). الجامعة وعلاقتها بالمستوى الابداعي لدى الاستاذ الجامعي . الجزائر.
- 8) الناصر، س. ع. (2012 2011). صعوبات التي يواجهها الاستاذ الجامعي المبتدا في سنوات الاولى من مسيرته المهنية .الجزائر :عناية .
- 9) اليساري، ص. م. & .حسين عبد الحسن الضرب، ع. (2020, 6 1). دور إعادة هندسة العمليات الإدارية في تعزيز الأداء الإبداعي دراسة تحليلية لأراء عينة من منتسبي شركة توزيع المنتجات النفطية فرع كربلاء .مجلة الادارة و الاقتصاد.233 ,
- 10) اوسو، خ. ع. (2020). دور الاقتدار المعرفي في تحقيق الابتكار التسويقي في عدد من المنظمات الفندقية في مدينة دهوك. p. 450 .

- (11) جاسم ر. بي. (2015). اثر استخدام تكنولوجيا المعلومات في تحقيق الاقتدار المعرفي لضمان نجاح الاستراتيجي. p. 155 .
- (12) حميد, خ. ح. (2019). استخدام العدسة الاستراتيجية كمدخل في تعزيز الاقتدار المعرفي دراسة استطلاعية الاراء عينة من القيادات في شركتي الاتصالات زين وأسيا سيل .جامعة تكريت.
- (13) خديجة, ا. ب. (2012). دور تكنولوجيا المعلومات والاتصالات في اكتساب مزايا تنافسية في منظمات الاعمال. p. 7 .
- (14) دف م. خ. (2002). تقييم اداء الاستاذ الجامعي في مجال الاشراف على رسائل العلمية من وجهة طلبة الدراسات العليا . غزة.
- (15) دلال سلامي, ا. ع. (2013 , 12). تكوين الاستاذ الجامعي الواقع و الافاق . p. 152 153 .
- (16) سعيدة, ع. (2012_2013). الرضا الوظيفي وعلاقته بالدافعية لدى الاستاذ الجامعي . الجزائر.
- (17) شهير, ع. س. & ., العكيدي سوسن ابراهيم رجب . (2016). دور مهارات الأداء الإبداعي في تقييم الأداء الوظيفي دراسة استطلاعية لأراء من الممرضين العاملين في مستشفى أزادي التعليمي في مدينة كركوك .مجلة جامعة كركوك للعلوم الادارية و الاقتصادية. 1-26 ,
- (18) عسكر, س. ش. & ., سوسن ابراهيم رجب . (2016). دور مهارات الاداء الابداعي في تقييم الاداء الوظيفي دراسة استطلاعية لاراء عينة من الممرضين العاملين في مستشفى ازادي تعليمي في مدينة كركور.
- (19) علوان, ا. ن. & ., عباس مهدي علي . (2015). الاقتدار المعرفي واثره في عملية التخطيط المسار الوظيفي لافراد العاملين دراسة تطبيقية في وزارة السياحة و الآثار .مجلة الادارة و الاقتصاد , 336.
- (20) فتيحة, ب. (2016). الأسس النظرية والعلمية في اتخاذ القرار . الجزائر.
- (21) كريمة, د. س. (2020, 11). بيئة العمل الداخلية وانعكاسها على الاداء الابداعي دراسة مدينية لاتجاهات عينة من الموظفين بمصنع تعبئة الزيوت بمصفاة الزاوية. 299 .

- (22) م.م عصام يوسف هلال. (2019). معوقات الاداء الابداعي لدى مدرسي مادة التاريخ في المرحلة من وجهة نظر المدرسين.
- (23) نادية, د. م. (2018, 11 15). مهارات التدريس لدى الاستاذ الجامعي ودورها في فعالية التكوين الجامعي. p. 366.
- (24) هاجيرة, س. (2017). مميزات الاستاذ الجامعي من وجهة نظر الطالب الجامعي. الجزائر: عين تموشنت.
- (25) ياسين, ا. س. &, حربي انسام حسون. (2019). تأثير الاقتدار المعرفي في تعزيز الاستشراف المستقبلي دراسة استطلاعية في وزارة التخطيط. مجلة الادارة و الاقتصاد. 1-26 ,
- (26) جامعة احمد دارية ادرار ويكيبيديا . Récupéré sur (2022, 3 25).
<https://r.m.wikipedia.org>.
- (27) جامعة احمد دارية ادرار. Récupéré sur univ-adrar.edu.dz. (2022, 3 25).
- (28) A.Rashid, S., & Athraa Abdul Kareem Hameed . (2019, 12 31). دور المرونة الإستراتيجية في تعزيز الأداء الإبداعي، مجلة المثنى للعلوم الادارية و الاقتصادية.
- (29) AUSO, K. (2020, 6 447). دور الاقتدار المعرفي في تحقيق الابتكار التسويقي في عدد من المنظمات الفندقية من مدينة دهبوك. المجلة الأكاديمية لجامعة نوروز. (nawroz)
- (30) HUMAID, K. H. (2019). استخدام العدسة الإستراتيجية كمدخل في تعزيز الاقتدار المعرفي دراسة استطلاعية لآراء عينة من القيادات في شركتي الاتصالات زين واسيا سيل. مجلة تكريت للعلوم الإدارية والاقتصادية. 353 ,
- (31) Ibrahim, T. D. (2021, 9 30). (دراسة علاقة التشارك المعرفي في دعم الأداء الإبداعي، دراسة استطلاعية في عينة من مؤسسات التعليم العالي. مجلة تكريت للعلوم الادارية و الاقتصادية. 408 ,

قائمة الملاحق

الملحق (01)

قائمة المُحكِّمين

الجامعة	الدرجة العلمية	أسماء المحكمين
ادرار	أستاذ التعليم العالي	تقاوي العربي
ادرار	أستاذ محاضر "أ"	هداجي عبد الجليل
ادرار	أستاذ مساعد "أ"	مختاري سعد الله

الملحق رقم 2 استمارة الاستبيان

السلام عليكم ورحمة الله تعالى وبركاته....

يسرنا أن نضع بين أيديكم هذه الإستبانة التي صممت لجمع المعلومات اللازمة للدراسة التي نقوم بإعدادها بقصد إستكمال مذكرة ماستر في علوم التسيير بعنوان: " دراسة مدى توافر ابعاد الاقتدار المعرفي لدى القيادات الجامعية وعلاقته بتفعيل الأداء الابداعي للأستاذ الجامعي ".

وتهدف الدراسة إلى معرفة مدى إمتلاك قادة جامعة أدرار لما يسمى بالإقتدار المعرفي من خلال مجموعة من الأبعاد وانعكاس ذلك على الأداء الإبداعي للأستاذ بأبعاده الثلاث (التدريسي والإشرافي والبحثي) .

لذا أرجو التكرم بإبداء رأيكم السديد ومقترحاتكم بشأن فقرات الاستبيان فيما إذا كان صالحًا أو غير صالح، ومدى انتماء كل فقرة للمجال المحدد لها، وبنائها اللغوي، وأية اقتراحات أو تعديلات ترونها مناسبة لتحقيق هدف الدراسة الحالية.

مع خالص الشكر والتقدير

الطالبة: صوفي ام الخير؛ بولغيتي فيداء فاطمة الزهراء

الجزء الأول: البيانات الشخصية والوظيفية:

1-الجنس: ذكر أنثى

2-السن: أقل من 25 سنة من 25-35 من 36-45 أكبر من 45 سنة

3- المسمى الوظيفي: أستاذ مساعد أستاذ محاضر أستاذ التعليم العالي

4-سنوات الخبرة: أقل من 10 سنوات من 10-20 سنة أكثر من 20 سنة

الجزء الثاني: فيما يلي مجموعة من العبارات تعبر عن موقفك اتجاه مدى توفر الاقتدار المعرفي لدى القيادات الجامعية و علاقته بتفعيل الاداء الابداعي للأستاذ الجامعي ، الرجاء قرائتها جيدا ثم ضع علامة (X) في الخانة المناسبة:

البعد الاول : الاقتدار المعرفي

الرقم	العبارة	موافق بشدة	موافق	محايد	غير موافق	غير موافق بشدة
تكنولوجيات المعلومات						
1	يعمل مسؤول الجامعة على توفير البرامج والتطبيقات المختلفة التي تساعد في عمليتي التدريس والبحث العلمي .					
2	تحتوي جامعتكم على قيادات ادارية تتعامل بكفاءة مع تكنولوجيا المعلومات والاتصالات .					
3	يتمتع العاملین بجامعتكم بقدرات معرفية كاملة تجعلهم قادرين على التعامل مع احدث التكنولوجيا.					
4	تتم اغلب التعاملات في جامعتكم الكترونيا مع الطلاب لتسهيل وربح الوقت .					
اتخاذ القرار						
1	تعمل الجامعة على جمع البيانات وحقائق من المشكلة وبدائل الحلول					
2	يمتلك القادة بجامعتكم مهارات خاصة لاتخاذ القرارات حاسمة تتماشى مع الاهداف المعقدة.					
3	يتبنى القادة بجامعتكم التفكير الموضوعي للوصول الى قرار معين .					
4	يعمل القادة بجامعتكم على تنفيذ القرار ومراقبة وتعميم نتائجه.					
تفكير الابداعي						
1	يتميز مسؤوليكم في الجامعة بالقدرة على انتاج اكبر عدد من الافكار الإبداعية .					

					اعمل على تفكير خارج الصندوق في الكثير من الاحيان .	2
					يتمتع المبدعون في جامعتكم على ابتكار الطرق جديدة لتنفيذ المهام وحل المشكلات ومواجهة التحديات .	3
ادارة المعرفة						
					يشارك القادة في جامعتكم في توليد المعرفة .	1
					يعمل قادة جامعتكم على تحويل معرفتهم الضمنية الى الصريحة فتنحول الى جزء من المعرفة العاملين ككل .	2
					تعمل جامعتكم من اجل تطوير اعمالها يشمل افضل على تحويل المعرفة .	3
					لدى قادة جامعتكم رؤية واضحة حول تحويل المعرفة المتراكمة من جيل الى اخر	4

البعد الثاني : الأداء الإبداعي

الرقم	العبارة	موافق بشدة	موافق	محايد	غير موافق	غير موافق بشدة
الاداء التدريسي						
1	اطور مهارتي التخطيطية للمحاضرة باستمرار .					
2	امتلك مهارات ادائية عالية لجذب انتباه الطلبة وجعلهم يستمتعون بالحصة .					
3	العمل على تقويم وحضور الدورات الخاصة بالتدريس .					

					4	أمتك مهارة التهيئة الذهنية في عملية التدريس والتعامل مع الآخر .
					5	اعمل على التواصل والاطلاع على احدث اساليب التدريس.
الاداء البحثي						
					1	اطلع دائما لتقديم بحوث جديدة ذات قيمة علمية .
					2	اعمل على نشر ابجائي في مجالات علمية دولية مصنفة .
					3	اعتمد على الابحاث السابقة والابحاث المتوصل اليها من اجل زيادة رصيدي المعرفي .
					4	امتلك مؤهلات كافية لبداية التاليف في تخصصي .
					5	اسعى دائما لاستحضار افكار جديدة تلائم افكار مجتمعي المحيط وتخدمه .
الاداء الاشرافي						
					1	أقن جيدا في عمليتي التخطيط والتنظيم للإشراف على البحوث العلمية .
					2	احرص أثناء اشرافي على الطلبة ان يحمل البحث عناصر جديدة وإضافة علمية .
					3	أتمتع بالمصداقية والدقة عند تقييم قبل لايداع النهائي للمذكرات .
					4	حرص دائما على احدث تغيرات في اساليب معالجة المواضيع التي اشرف عليها .
					5	لدي القدرة على معالجة نفس الموضوع من زوايا مختلفة .

شكرا على حسن تعاونكم

الملحق رقم 03.02: ثبات الاستبيان الفاكرونباخ ككل

Item-Total Statistics				
	Scale Mean if Item Deleted	Scale Variance if Item Deleted	Corrected Item-Total Correlation	Cronbach's Alpha if Item Deleted
المعلومات تكنولوجيات	11.85	4.214	.545	.859
القرار اتخاذ	11.81	4.675	.540	.858
الابداعي تفكير	11.96	3.735	.596	.857
المعرفة ادارة	12.03	3.514	.811	.787
المعرفي الاقتدار	11.91	3.861	1.000	.761

الملحق رقم 04.02: فروق المتغيرات المستقلة

اولا: فروق متغير مستقل تعزى للجنس

Group Statistics					
	الجنس	N	Mean	Std. Deviation	Std. Error Mean
الابداعي الأداء	ذكر	30	3.83	.273	.050
	أنثى	6	4.16	.294	.120

ثانيا: فروق متغير مستقل تعزى للسن

ANOVA

الابداعي الأداء

	Sum of Squares	Df	Mean Square	F	Sig.
Between Groups	.103	2	.052	.562	.576
Within Groups	3.027	33	.092		
Total	3.130	35			

ثالثاً: فروق متغير مستقل تعزى للمسمى الوظيفي

ANOVA

الابداعي الأداء

	Sum of Squares	df	Mean Square	F	Sig.
Between Groups	.082	2	.041	.443	.646
Within Groups	3.048	33	.092		
Total	3.130	35			

رابعاً: فروق متغير مستقل تعزى الى سنوات الخبرة

ANOVA

الابداعي الأداء

	Sum of Squares	df	Mean Square	F	Sig.
Between Groups	.469	2	.235	2.910	.069
Within Groups	2.661	33	.081		
Total	3.130	35			

الملحق رقم 05.02: معامل تضخم التباين و معامل الالتواء

اولا: معامل التضخم

Coefficients^a

Model	Collinearity Statistics	
	Tolerance	VIF
المعلومات تكنولوجيات	.563	1.776
القرار اتخاذ	.750	1.333
الابداعي تفكير	.546	1.832
المعرفة ادارة	.367	2.727

a. Dependent Variable: الابداعي الأداء

ثانيا: معامل الالتواء

	الالتواء						
	N	Minimum	Maximum	Mean	Std. Deviation	Skewness	
	Statistic	Statistic	Statistic	Statistic	Statistic	Statistic	Std. Error
المعلومات تكنولوجيات	36	2	4	3.04	.634	-.577	.393
القرار اتخاذ	36	2	4	3.08	.482	.130	.393
الابداعي تفكير	36	1	4	2.93	.752	-.529	.393
المعرفة ادارة	36	1	4	2.86	.677	-1.086	.393
Valid N (listwise)	36						

الملحق رقم 06.02: معامل الارتباط بيرسون

اولا: مصفوفة الارتباط لمتغير الاقتدار المعرفي

		Correlations				
		المعرفي الاقتدار	المعلومات تكنولوجيات	القرار اتخاذ	الابداعي تفكير	المعرفة ادارة
المعرفي الاقتدار	Pearson Correlation	1	.713**	.672**	.775**	.895**
	Sig. (2-tailed)		.000	.000	.000	.000
	N	36	36	36	36	36
المعلومات تكنولوجيات	Pearson Correlation	.713**	1	.351*	.236	.621**
	Sig. (2-tailed)	.000		.036	.165	.000
	N	36	36	36	36	36
القرار اتخاذ	Pearson Correlation	.672**	.351*	1	.412*	.452**
	Sig. (2-tailed)	.000	.036		.013	.006
	N	36	36	36	36	36
الابداعي تفكير	Pearson Correlation	.775**	.236	.412*	1	.624**
	Sig. (2-tailed)	.000	.165	.013		.000
	N	36	36	36	36	36
المعرفة ادارة	Pearson Correlation	.895**	.621**	.452**	.624**	1
	Sig. (2-tailed)	.000	.000	.006	.000	
	N	36	36	36	36	36

** . Correlation is significant at the 0.01 level (2-tailed).

* . Correlation is significant at the 0.05 level (2-tailed).

ثانيا: معامل الارتباط مصفوفة الأداء الإبداعي

		Correlations			
		الإبداعي الأداء	التدريسي الاداء	البحثي الاداء	الإشرافي الاداء
الإبداعي الأداء	Pearson Correlation	1	.905**	.815**	.698**
	Sig. (2-tailed)		.000	.000	.000
	N	36	36	36	36
التدريسي الاداء	Pearson Correlation	.905**	1	.548**	.554**
	Sig. (2-tailed)	.000		.001	.000
	N	36	36	36	36
البحثي الاداء	Pearson Correlation	.815**	.548**	1	.391*
	Sig. (2-tailed)	.000	.001		.018
	N	36	36	36	36
الإشرافي الاداء	Pearson Correlation	.698**	.554**	.391*	1
	Sig. (2-tailed)	.000	.000	.018	
	N	36	36	36	36

** . Correlation is significant at the 0.01 level (2-tailed).

* . Correlation is significant at the 0.05 level (2-tailed).

ثالثاً: معامل الارتباط بين إقتدار المعرفي وأبعاده

	المعرفي الإقتدار	المعلومات تكنولوجيات	القرار اتخاذ	الإبداعي تفكير	المعرفة ادارة
Pearson Correlation	1	.713**	.672**	.775**	.895**
Sig. (2-tailed)		.000	.000	.000	.000
N	36	36	36	36	36

المعلومات تكنولوجيات	Pearson Correlation	.713**	1	.351*	.236	.621**
	Sig. (2-tailed)	.000		.036	.165	.000
	N	36	36	36	36	36
القرار اتخاذ	Pearson Correlation	.672**	.351*	1	.412*	.452**
	Sig. (2-tailed)	.000	.036		.013	.006
	N	36	36	36	36	36
الابداعي تفكير	Pearson Correlation	.775**	.236	.412*	1	.624**
	Sig. (2-tailed)	.000	.165	.013		.000
	N	36	36	36	36	36
المعرفة ادارة	Pearson Correlation	.895**	.621**	.452**	.624**	1
	Sig. (2-tailed)	.000	.000	.006	.000	
	N	36	36	36	36	36

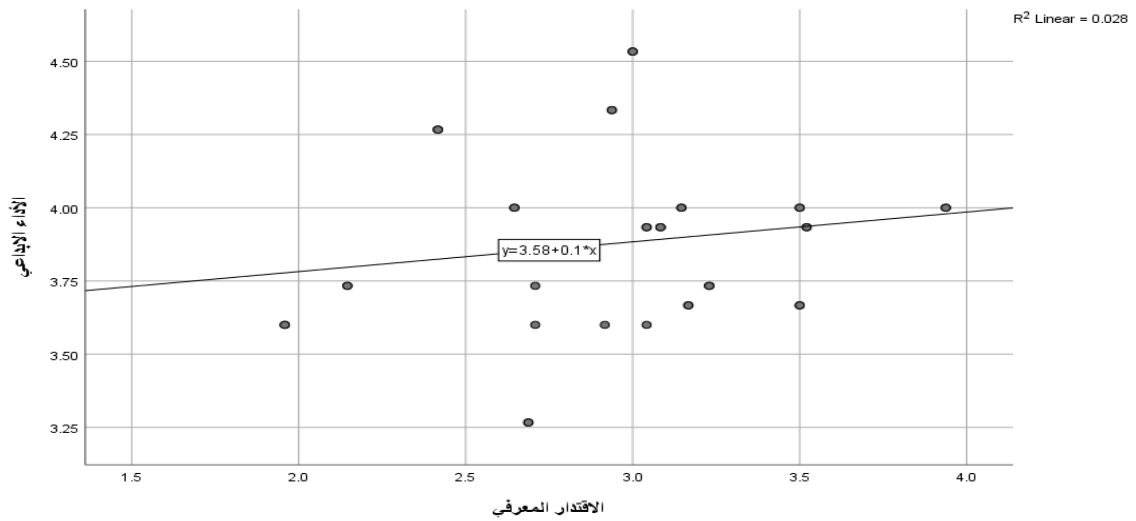
** . Correlation is significant at the 0.01 level (2-tailed).

* . Correlation is significant at the 0.05 level (2-tailed).

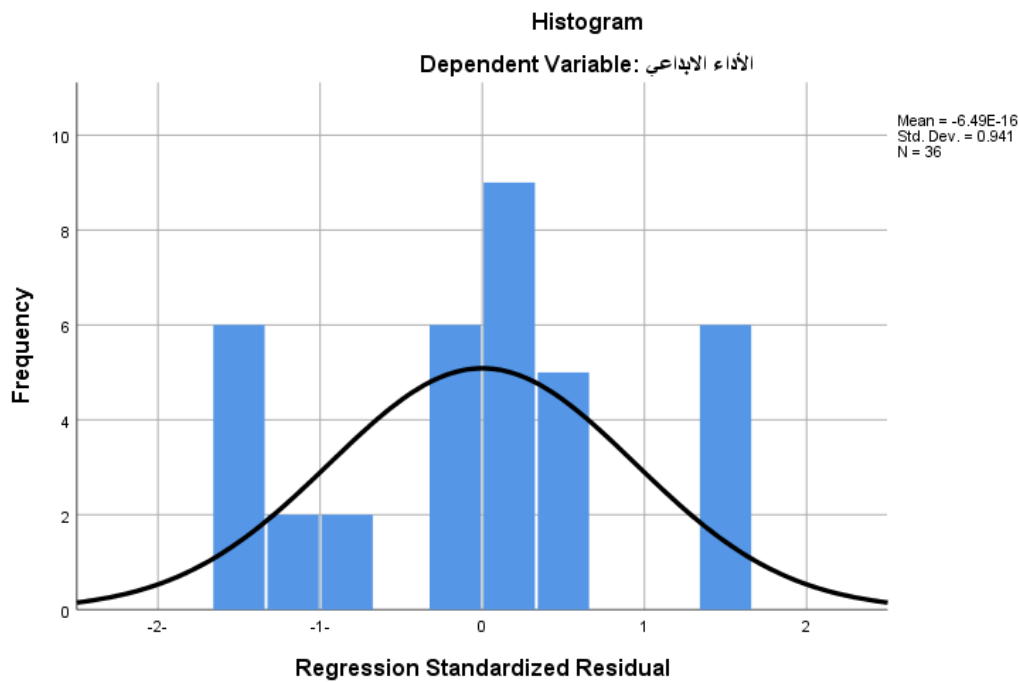
رابعاً: معامل الارتباط بين الاقتدار المعرفي والاداء الابداعي

	المعرفي الاقتدار	الابداعي الاداء
المعرفي الاقتدار	Pearson Correlation	1
	Sig. (2-tailed)	.330
	N	36
الابداعي الاداء	Pearson Correlation	.167
	Sig. (2-tailed)	.330
	N	36

ملحق رقم 07.02: لوحة انتشار بين متغير الاداء الابداعي و ابعاد متغير الاقتدار المعرفي



ملحق رقم 08.02: المدرج التكراري للبواقي المعيارية للمتغير للاداء الابداعي



ملخص الدراسة

مدى توافر أبعاد الاقتدار المعرفي لدى القيادات الجامعية وعلاقته بتفعيل الأداء الإبداعي للأستاذ الجامعي،
دراسة ميدانية للآراء عينة من أساتذة جامعة احمد دراية -ادرار-

The availability of dimensions of cognitive competence among university leaders and its relationship to activating the creative performance of the university professor, a field study of the opinions of a sample of professors from Ahmed Deraya University - Adrar-

Par: boulgthiti fidaa fatima zohra- sofi omelkhir

director: brouki abbderrhmane

الملخص:

تهدف هذه الدراسة إلى معرفة مدى توافر أبعاد الاقتدار المعرفي لدى القيادات الجامعية وعلاقته بتفعيل الأداء الإبداعي للأستاذ الجامعي، دراسة ميدانية للآراء عينة من أساتذة جامعة احمد دراية -ادرار-. وقد اعتمد أبعاد الاقتدار المعرفي (تكنولوجيات المعلومات، اتخاذ القرار، التفكير الإبداعي، إدارة المعرفة). وكذلك اعتماد أبعاد الأداء الإبداعي (التدريسي، الإشرافي، البحثي). ولتحقيق أهداف هذه الدراسة أجرت الطالبتين دراسة ميدانية في جامعة ادرار، وقد شمل مجتمع الدراسة جميع أساتذة جامعة ادرار بحيث تم توزيع استمارة بطريقة الكترونية على الأساتذة كما بلغ مجتمع الدراسة (120) أستاذ وقد تم تحديد عينة الدراسة باستخدام معادلة (ريتشارد جيجر) لتحديد عينة ب(36) مفردة واعتمدنا على منهج الوصفي وأسلوب تحليلي وتم تحليل البيانات واختبار الفرضيات باستخدام برنامج SPSS وتوصلت الدراسة إلى ابرز النتائج وهي: أثبتت الدراسة أن هناك علاقة ذات دلالة إحصائية بين الاقتدار المعرفي والأداء الإبداعي بجامعة ادرار عند مستوى معنوية 5%، وتوصلت الدراسة كذلك انه يوجد اثر ذو دلالة إحصائية لأبعاد الاقتدار المعرفي " تكنولوجيا المعلومات، اتخاذ القرار، التفكير الإبداعي، إدارة المعرفة" على الأداء الإبداعي بجامعة احمد دراية ادرار محل الدراسة. كما توصلت الدراسة أيضا انه توجد فروق ذات دلالة إحصائية لاستجابات المبحوثين حول متغيرات دراسة تعزى إلى متغيرات الشخصية والوظيفية التالية: "الجنس، السن، المسمى الوظيفي، سنوات الخبرة. وتوصلت الدراسة في الأخير إلى اقتراح نموذج الأثر الاقتدار المعرفي على الأداء الإبداعي.
الكلمات المفتاحية: اقتدار معرفي. الأداء الإبداعي. جامعة احمد دراية ادرار.

Abstract:

This study aims to know the availability of the dimensions of cognitive competence among university leaders and its relationship to activating the creative performance of the university professor, a field study of the opinions of a sample of professors from Ahmed Deraya University - Adrar -. The dimensions of cognitive competence (information technologies, decision-making, creative thinking, knowledge management) were adopted. As well as adopting the dimensions of creative performance (teaching, supervisory, research). To achieve the objectives of this study, the two students conducted a field study at the University of Adrar. The study community included all the professors at the University of Adrar. A form was distributed electronically to the professors. The study population reached (120) professors. The study sample was determined using the Richard Geiger equation to determine a sample b. (36) Single, and we relied on a descriptive approach and an analytical method. The data was analyzed and hypotheses tested using the SPSS program The study reached the most prominent results, which are: The study proved that there is a statistically significant relationship between cognitive competence and creative performance at Adrar University at a morale level of 5%. Knowledge management” on creative performance at Ahmed Deraya University, Adrar under study. The study also found that there are statistically significant differences in the respondents’ responses about study variables that are attributed to the following personality and occupational variables: “gender, age, job title, years of experience. The study concluded in the end to propose a model for the impact of cognitive ability on creative performance.

Keywords: cognitive ability. creative performance. Ahmed Deraya University Adrar.