



وزارة التعليم العالي والبحث العلمي  
جامعة أحمد دراية أدرار - الجزائر  
كلية العلوم الاقتصادية والتجارية وعلوم التسيير  
قسم العلوم التجارية



مذكرة تدخل ضمن متطلبات نيل شهادة ماستر أكاديمي  
تخصص: تدقيق ومراقبة التسيير

بعنوان :

# دور التمويل الذاتي للجماعات المحلية في دعم التنمية المحلية

دراسة ميدانية بمديرية الادارة المحلية بولاية أدرار

إشراف الدكتور:

ولد باحمو سمير

إعداد الطلبة:

• بلقاسم ريم

• مسعودي عبد الرحمن

لجنة المناقشة:

الاسم و اللقب	الدرجة العلمية	الصفة
بن العريه محمد	استاذ محاضر أ	رئيسا
ولد باحمو سمير	استاذ محاضر أ	مشرفا و مقرا
اقاسم عمر	استاذ التعليم العالي	ممتحنا

السنة الجامعية:  
2021 - 2022م

الجمهورية الجزائرية الديمقراطية الشعبية

People's Democratic Republic of Algeria

Ministry of Higher Education and  
Scientific Research  
University Ahmed Draia of Adrar  
The central library



وزارة التعليم العالي والبحث العلمي  
جامعة أحمد دراية- أدرار  
المكتبة المركزية  
مصلحة البحث بالبيوغرافي

## شهادة الترخيص بالإيداع

انا الأستاذ: ولد باحو سمير  
المشرف مذكرة الماستر الموسومة بـ: دور التمويل الذاتي للجهات المحلية في دعم برامج التنمية المحلية - دراسة  
حالة ولاية أدرار

من إنجاز الطالب(ة): بلقاسم ريم

و الطالب(ة): مسعودي عبد الرحمن

كلية: العلوم الاقتصادية والتجارية وعلوم التسيير

القسم: العلوم التجارية

التخصص: تدقيق ومراقبة التسيير

تاريخ تقييم / مناقشة: 2022 / 05 / 30

أشهد ان الطلبة قد قاموا بالتعديلات والتصحيحات المطلوبة من طرف لجنة التقييم / المناقشة، وان المطابقة بين  
النسخة الورقية والإلكترونية استوفت جميع شروطها.  
ويمكنهم إيداع النسخ الورقية (02) والإلكترونية (PDF).

- امضاء المشرف:

ادرار في: 08 / 06 / 2022

مساعد رئيس القسم:  
د. قويدري عبد الرحمن  
مساعد رئيس قسم العلوم التجارية  
مكتب لهما بعد التطوير والتوثيق الإلكتروني  
جامعة أحمد دراية - أدرار

ملاحظة: لا تقبل أي شهادة بدون التوقيع والمصادقة.

بِسْمِ اللَّهِ الرَّحْمَنِ الرَّحِيمِ

## شكر و عرفان

لابد لي وأنا أخطو خطواتي الأخيرة في الحياة الجامعية من وقفة أعمود إلى أعمود قضيتها في رحاب الجامعة مع أساتذتي الكرام الذين قدموا لي الكثير باذلين بذلك جهودا كبيرا في بناء جيل الغد لتبعث الأمة من جديد وقبل أن أمضي أقدم أسمى آيات الشكر و الإمتنان والتقدير والمحبة إلى الذين حملوا أقدس رسالة في الحياة إلى الذين مهدوا لي طريق العلم والمعرفة

إلى جميع أساتذتي الأفاضل

كن عالما .. فإن لم تستطع فكن متعلما ، فإن لم تستطع فأحج العلماء ، فإن لم تستطع فلا تبغضهم"

وأخص بالتقدير والشكر الأستاذ المشرفه قويدري عبدالرحمان الذي أقول له بشارك قول رسول الله صلى الله عليه وسلم "إن الحوت في البحر ، والطير في السماء ، ليطلون على معلم الناس الخير" وكذلك

أشكر كل من ساعدني على إتمام هذا البحث وقدم لي العون ومد لي يد المساعدة وزودني

بالمعلومات اللازمة لإتمام هذا البحث وأخص بالذكر الأستاذة الذين كانوا عوناً لي في بحثي هذا ونورا يضيء الظلمة التي كانت تقف أحيانا فيريقي

إلى من زرعوا التفاؤل في دربي وقدموا لي المساعدات والتسهيلات والأفكار والمعلومات،

ربما دون أن يشعروا بدورهم بذلك فلمهم مني كل الشكر



# الإهداء:

بسم الله الرحمن الرحيم

«وقل اعملوا فسيري الله عملكم ورسوله والمؤمنون»

صدق الله العظيم

الصلاة والسلام على سيد البشرية محمد وعلى آله وصحبه أجمعين

إلى من جرع الكأس فارغاً ليسقيني قطرة حب،

إلى من كتبت أنامله ليقدّم لنا لحظة سعادة

إلى من حصد الأشواق عن دربي ليمنحني طريق العلم أبي العزيز

إلى من أرضعني الحب والحنان، إلى رمز الحب ولبس الشفاء

إلى القلب الناصع أمي الحبيبة

إلى من حبهم يجري في عروقي و يلهم بذكرهم فؤادي إلى إخوتي وأخواتي

إلى زوجي الحبيب مولاي ادريس

إلى الذين بذلوا كل جهد وعطاء لكي أصل

إلى هذه اللحظة أساتذتي الكرام لا سيما أستاذي ومنير دربي

في مذكرتي الأستاذ ولد باحمو سمير.

ولقاسم ربيع

# فهرس المحتويات

## فهرس المحتويات

الصفحات	العنوان
	البسمة
	اهداء
	شكر و عرفان
	الملخص
	فهرس المحتويات
	قائمة الجداول
	قائمة الاشكال
أ - د	مقدمة
<b>الفصل الاول: التمويل الذاتي و التنمية المحلية</b>	
4	تمهيد
4	المبحث الاول: التمويل الذاتي
4	المطلب الاول: مفاهيم حول التمويل
5	المطلب الثاني: مصادر التمويل
6	المطلب الثالث: التمويل الذاتي
11	المبحث الثاني : التنمية المحلية
11	المطلب الاول: مفهوم التنمية المحلية
13	المطلب الثاني: اهمية التنمية المحلية
14	المطلب الثالث: عوائق التنمية المحلية
15	<u>خلاصة الفصل</u>
<b>الفصل الثاني: الدراسات السابقة</b>	
16	المبحث الأول: دراسات السابقة للتمويل الذاتي
16	المطلب الاول: عرض الدراسات السابقة
18	المطلب الثاني: مناقشة الدراسات السابقة
19	المبحث الثاني: دراسات السابقة للتنمية المحلية
19	المطلب الاول: عرض الدراسات السابقة
21	المطلب الثاني: مناقشة الدراسات السابقة

الفصل الثالث: دراسة حالة مديرية الادارة المحلية لولاية ادرار	
23	تمهيد
23	المبحث الاول: صلاحية أداة الدراسة.
23	المطلب الأول: صلاحية مجتمع وعينة الدراسة.
24	المطلب الثاني: صلاحية استبانة الدراسة.
30	المبحث الثاني: التحليل الوصفي لبيانات عينة الدراسة
30	المطلب الأول: التحليل الوصفي لخصائص عينة الدراسة حسب النسب والتكرارات.
35	المطلب الثاني: التحليل الوصفي لمتغيرات الدراسة
38	المبحث الثالث: اختبار الفروض.
38	المطلب الأول: اختبار الفرضية الرئيسية الأولى.
42	المطلب الثاني: اختبار الفرضية الرئيسية الثانية.
46	المطلب الثالث: اختبار الفرضية الرئيسية الثالثة.
47	خلاصة الفصل
48	خاتمة
50	قائمة المصادر والمراجع



## فهرس الجداول:

الرقم	العنوان	الصفحة
01	الصدق الداخلي لعبارات محور الثاني	26
02	الصدق الداخلي لعبارات محور الثالث	27
03	يبين صدق الاتساق البنائي للاستبيان	28
04	الثبات بطريقة ألفا كرونباخ لمحور الثاني	29
05	الثبات بطريقة ألفا كرونباخ لمحور الثالث	29
06	الثبات بطريقة ألفا كرونباخ للاستبيان	29
07	توزيع أفراد العينة حسب النوع.	30
08	توزيع أفراد العينة حسب العمر.	31
09	توزيع أفراد العينة حسب المؤهل العلم.	32
10	توزيع أفراد العينة حسب الوظيفة.	33
11	توزيع أفراد العينة حسب الخبرة.	34
12	المتوسطات المرجحة للأسئلة ذات الخمس خيارات	35
13	البيانات الوصفية لعبارات محور التمويل الذاتي.	35
14	البيانات الوصفية لعبارات محور التنمية المحلية	37
15	اختبار T-TEST للفرق بين متوسطي النوع لمحور الاول	39
16	تحليل التباين لاختبار الفرضية الفرعية الثانية من الفرضية الرئيسية الأولى	39
17	تحليل التباين لاختبار الفرضية الفرعية الثالثة من الفرضية الرئيسية الأولى	40
18	تحليل التباين لاختبار الفرضية الفرعية الرابعة من الفرضية الرئيسية الأولى	41
19	تحليل التباين لاختبار الفرضية الفرعية الخامسة من الفرضية الرئيسية الأولى	41
20	اختبار T-TEST للفرق بين متوسطي النوع لمحور الثاني	42
21	تحليل التباين لاختبار الفرضية الفرعية الثانية من الفرضية الرئيسية الثانية	43
22	تحليل التباين لاختبار الفرضية الفرعية الثالثة من الفرضية الرئيسية الثانية	44
23	تحليل التباين لاختبار الفرضية الفرعية الرابعة من الفرضية الرئيسية الثانية	44
24	تحليل التباين لاختبار الفرضية الفرعية الخامسة من الفرضية الرئيسية الثانية	45
25	نموذج الانحدار بين التمويل الذاتي و التنمية المحلية	46
26	تحليل التباين في المتوسطات بين التمويل الذاتي و التنمية المحلية	46
27	تحليل الانحدار ل التمويل الذاتي و التنمية المحلية	47

## فهرس الأشكال:

الرقم	العنوان	الصفحة
01	علاقة التنمية المحلية بالتمويل الذاتي	10
02	توزيع افراد عينة الدراسة حسب النوع.	30
03	توزيع افراد عينة الدراسة حسب العمر	31
04	توزيع افراد عينة الدراسة حسب المؤهل العلمي.	32
05	توزيع افراد عينة الدراسة حسب الوظيفة.	33
06	توزيع افراد عينة الدراسة حسب الخبرة.	34

## قائمة الملاحق:

الرقم	العنوان	الصفحة
01	استبيان	51
02		30

# مقدمة

### تمهيد:

إن الوضعية المالية للمؤسسة تفرض وجود أشكال مختلفة لعملية التمويل إلا أن المؤسسة تواجه مشكل عويص يتمثل في طريقة اختيار التمويل المناسب لاستثماراتها، فهذا الاختيار عبارة عن جزء لا يتجزأ من القرارات الأساسية، فبقدر ما يكون حجم التمويل كبير يكون الاستثمار جيد والعائد أكبر الذي هو هدف أي نشاط اقتصادي في دفع وتيرة الاستثمار في المؤسسات إذ تقع على عاتقه عملية تدبير الأموال اللازمة لتمويل مختلف أنشطة المؤسسة فإذا كانت النظرية المالية التقليدية تهتم فقط بكيفية تدبير والحصول على الأموال الضرورية لاستمرار نشاط المؤسسة فإن النظرية المالية الحديثة أصبحت تهتم إلى أبعد من ذلك بطرق والكيفيات التي تمكن من الحصول على هذه الموارد المالية بأقل التكاليف الممكنة.

لقد أصبح من الضروري على المسير المالي عند تحديد سياسة التمويل التي يتبعها للحصول على الأموال وقبل اتخاذ قرار التمويل التفكير في جملة المتغيرات التي تحكم وتحدد عملية التمويل، إذ تسعى المؤسسة على امتلاك وسائل التمويل المناسبة واللازمة لتحقيق نشاطها وتغطية احتياجاتها من الأموال، وبذلك تلجأ إلى الاعتماد على مواردها الداخلية في شكل تمويل ذاتي، يعتبر التمويل الذاتي من الضروريات اللازمة و الأساسية لقيام التنمية المحلية، حيث تتطلب هذه الأخيرة تعبئة أكبر قدر ممكن من الموارد المالية المحلية حيث يعتبر المويل الذاتي بأنه كل الموارد المالية المتاحة والتي يمكن توفيرها من مصادر مختلفة لتمويل التنمية المحلية على مستوى الوحدات المحلية بالصورة التي تحقق أكبر معدلات لتلك التنمية عبر الزمن وتعظم استقلالية المحليات عن الحكومة المركزية في تحقيق التنمية المحلية المنشودة ولتنمية الموارد المالية.

تعد التنمية المحلية احد مستويات التنمية و اداة من ادوات ترقية و تحسين الاطار المعيشي للمواطن باتباع سياسات و استراتيجيات معينة لإنجاز مختلف البرامج التنموية، كما تقوم التنمية المحلية باستثمار الجهود الذاتية من خلال المشاركة الشعبية للرفع من معدلات التنمية.

### إشكالية الدراسة:

يعتبر التمويل الذاتي من أهم المصادر الداخلية التي تلعب دورا هاما في تنمية البلاد وتوسيعها، ومما سبق ارتأينا أن نسلط الضوء على التمويل الذاتي بطرح الإشكالية التالية:

**كيف يساهم التمويل الذاتي للجماعات المحلية في تنميتها محليا؟**

ولمعالجة هذه الإشكالية قمنا بتقسيمها إلى التساؤلات الفرعية التالية:

1- ما معنى التمويل الذاتي وماهي مصادره الأكثر قوة وفعالية ؟

2- كيف يتم تحقيق التنمية المحلية ؟

3- هل التمويل الذاتي يعتبر المصدر الأمثل في دعم التنمية المحلية ؟

### الفرضيات:

للإجابة على الإشكالية المطروحة سابقا نضع الفرضيات التالية:

### الفرضيات:

- 1-مصادر التمويل الذاتي الأكثر قوة وفعالية هي الاهتلاكات والمؤونات والأرباح المحتجزة؛
- 2-يتم تحقيق التنمية المحلية
- 3-التمويل الذاتي يعتبر المصدر الأمثل وليس الوحيد في دعم التنمية المحلية؛

### الفرضيات الرئيسية:

- 1-لا توجد فروق ذات دلالة معنوية في ادراك عمال مؤسسة الادارة المحلية لمفاهيم التمويل الذاتي. عند مستوى معنوية 5%.
- 2-تم صياغة الفرضية الرئيسية الأولى كالآتي: لا توجد فروق ذات دلالة معنوية في ادراك عمال مؤسسة الادارة المحلية لمفاهيم التنمية المحلية عند مستوى معنوية 5%.
- 3- لا يوجد دور ذو دلالة معنوية للتمويل الذاتي في التنمية المحلية لدى أفراد عينة الدراسة عند مستوى معنوية 0.05.

### اهمية الدراسة:

تكمن اهمية الدراسة في كون المؤسسات الحكومية في ظل نظام التطور و التنمية تسعى الى خلق مصادر تمويلية، تطوير ونمو،فهدفنا الاساسي ضمان دعم التنمية المحلية وذلك عن طريق التمويل الذاتي.

### اهداف الدراسة:

نسعى من خلال هذه الدراسة الى تحقيق الاهداف التالية:

- محاولة الاجابة على الاشكالية المطروحة و التأكد من صحة الفرضيات
- نهدف الى من خلال هذه الدراسة الى معرفة العلاقة بين التمويل الذاتي و التنمية المحلية.

### اسباب اختيار الموضوع:

يرجع سبب اختيار الموضوع الى عدة اسباب نذكر منها:

- الرغبة في توسيع المعرفة لكيفية تدخل التمويل الذاتي في دعم التنمية المحلية.
- الدور الذي يقوم به التمويل الذاتي و اهميته داخل المؤسسة.

- الرغبة في إبراز العلاقة بين التمويل الذاتي كمتغير مستقل و دعم التنمية المحلية كمتغير تابع

### المنهج المتبع و الادوات المستخدمة:

للإحاطة بمختلف جوانب البحث و الوصول الى الاهداف و الاجابة على الاشكالية و اختبار الفرضيات اعتمدنا على المنهج الوصفي والاستقرائي في الجانب النظري، حيث تم الرجوع إلى الكتب والبحوث والمجلات من أجل عرض موضوع دور التمويل الذاتي للجماعات المحلية في دعم التنمية المحلية من كل جوانبه، أما في الجانب التطبيقي اعتمدنا على المنهج التحليلي، مستخدمين أدوات التحليل المالي كالنسب والمؤشرات... الخ، للتعرف على دور التمويل الذاتي في دعم التنمية المحلية.

### الإطار الزمني والمكاني للدراسة:

#### الإطار الزمني للموضوع:

تتمثل الحدود الزمنية لهذه الدراسة لسداسي الثاني للموسم الجامعي -2021-2022 ودامت مدة التريص 30 يوم .

تتمثل حدود المكانية لهذه الدراسة في ولاية ادرار وبالتحديد مديرية الادارة المحلية. :الإطار المكاني

### صعوبات الدراسة:

تكمن صعوبات الدراسة فيما يلي:

- صعوبة البحث في البيئة الاقتصادية الجزائرية؛
- صعوبات على مستوى المؤسسة محل الدراسة خاصتا في الحصول على المعلومات اللازمة؛
- قلة المراجع؛

### هيكل الدراسة :

من أجل الإجابة على التساؤلات المطروحة سابقا قمنا بتقسيم الدراسة التي سنقوم بها إلى ثلاثة فصول رئيسية تسبقهم مقدمة تتضمن الأبعاد الأساسية لموضوع البحث واشكاليته وتعقبهم خاتمة تتضمن النتائج التي سنتوصل إليها، حيث تناول الفصل الأول الجانب النظري بعنوان التمويل الذاتي والتنمية المحلية مقسمة إلى عدة مباحث، والفصل الثاني الدراسات السابقة ، الفصل الثالث يتناول الجانب التطبيقي .



## الفصل الاول:

### التمويل الذاتي والتنمية المحلية

## المبحث الاول: التمويل الذاتي

يعتبر التمويل الذاتي من الضروريات اللازمة و الاساسية لقيام التنمية المحلية، حيث تتطلب هذه الاخيرة تعبئة اكبر قدر ممكن من الموارد المالية المحلية حيث يعتبر المويل الذاتي بانه كل الموارد المالية المتاحة والتي يمكن توفيرها من مصادر مختلفة لتمويل التنمية المحلية على مستوى الوحدات المحلية بالصورة التي تحقق اكبر معدلات لتلك التنمية عبر الزمن وتعظم استقلالية المحليات عن الحكومة المركزية في تحقيق التنمية المحلية المنشودة ولتنمية الموارد المالية فانه يجب توسيع سلطات الوحدات المحلية في الحصول على ايراداتها الذاتية وان يكون لكل منها موازنة مستقلة يتم اعدادها على المستوى المحلي وترشيد الانفاق العام وتطوير القدرات الفنية و الادارية لعاملين و اعداد الدراسات الفنية و الاقتصادية و تهيئة المناخ المناسب للاستثمار و تنظيم الجهود الذاتية الخاصة بالأفراد و القطاع الخاص ودعم اللامركزية المالية من خلال توسيع صلاحيات الوحدات المحلية في فرض الضرائب و الرسوم في اطار ضوابط مركزية.

## المطلب الاول: التمويل

### اولا: مفهوم التمويل

ا/ لغة: المال هو ما ملكته من كل شيء مثل الثياب والمتاع والعرض.  
المال جمع أموال وهي ما ملكته من جميع الأشياء ، وهو عند أهل البادية يطلق علي النعم والمواشي كالإبل والغنم ويذكر ويؤنث فيقال " هو المال "أو" هي المال".

### ب/ اصطلاحا:

يمكن تعريفه على انه "التمويل هو عملية شبة تلقائية ، تقوم بها المنظمة ، وتسعي إلي الحصول علي الأموال التمويل توفير الميزانيات اللازمة هو عملية شبة تلقائية ، تقوم بها المنظمة ، وتسعي إلي الحصول على النقدية واستثمارها في عمليات مختلفة تساعد علي تعظيم قيمة النقدية المتوقع الحصول عليه مستقبلا في ضوء النقدية المتاحة حاليا للاستثمار.

ويعتبر التمويل أمر حيوي وجوهري في مختلف الهيئات إذ يجب عليها ان تعد لنفسها خطة تمويلية سليمة ، تتضمن توفير القدر الكافي من حجم ومصادر رأس المال الذي يتيح لها اتخاذ قراراتها بحرية تامة.

### ثانيا: مجالات التمويل :

تتمثل مجالات التمويل في الآتي:<sup>1</sup>

1- علي عبد المنعم ،حسن احمد الشافعي : استراتيجية للتسويق و الاستثمار بالمؤسسات الرياضية المختلفة، دار الوفاء لدنيا الطباعة و النشر، ط1 الإسكندرية، مصر، 2009، الصفحة 86

1- التمويل العام:

وهو ذلك النوع من التمويل الخاص بالحكومة أو المحليات ويقوم علي الضرائب و الإيرادات أخرى ، و يستهدف تحقيق أهداف غير ربحية.

2- المنظمات التمويلية:

وهي مثل البنوك وشركات التأمين ، وهذه المنظمات تهتم بتجميع المدخرات بالدرجة الأولى.

3- الإدارة المالية:

وهي التي تقوم بدراسة المشاكل المالية في المنظمة ، كما أنها تبحث عن الأنشطة المربحة ومصادر الأموال الرخيصة.

ثالثا: أنواع التمويل:

يمكن تقسيم أنواع التمويل إلي

1- تمويل داخلي:

وهي الأموال المتولدة والناجمة عن العمليات الجارية للمنشأة أو المؤسسة من مصادر عرضية دون اللجوء إلي مصادر

2- تمويل خارجي:

وهي كافة الأموال التي يتم الحصول عليها من مصادر خارجية ، ففي ظل افتراض استقلالية المنشأة فان الإدارة تحصل علي هذه الأموال بشروط و إجراءات وذلك يتطلب وقتا لا يتطلب استخدام التمويل الداخلي من العمليات الجارية.

المطلب الثاني : مصادر التمويل :

هناك مصادر لتمويل المشروعات الصغيرة في المؤسسات منها القروض للمشروعات الخدمية ، وتؤخذ هذه القروض من البنوك وتعتبر من أهم مصادر التمويل للمشروعات الجديدة ، والتمويل الذاتي (حقوق الملكية ) ويتخذ عدة صور وأشكال للتمويل منها التمويل عن طريق المستثمرين أو المغامرين أو مقابل حصة من صور أشكال وللتمول منها التمويل عن طريق المستثمرين أو المغامرين أو مقابل حصة من رأسمالية للقائم بالمشروع

أولا : مصادر التمويل قصير الأجل:

يستخدم التمويل قصير الأجل في تمويل العمليات والأنشطة الجارية الخاصة بالمشروعات والمؤسسات الصغيرة و ينقسم إلى قسمين هما <sup>1</sup>-

1 - الائتمان المصرفي ويشمل

علية عبد المنعم ،حسن احمد الشافعي،مرجع سبق ذكره الصفحة87

البنوك التجارية ، اختيار البنك ، تحديد نوع القرض.

## 2 - الائتمان التجاري ويشمل :

ما يمنحه المورد الى المشتري عندما يقوم الأخير بشراء البضائع لغرض إعادة بيعها.  
أشكال الائتمان:

شكل الحساب وشكل الكمبيالة والسند الأدنى.

ثانيا : مصادر التمويل طويل الأجل أو الدائمة ويشمل:

### 1- حملة الأسهم (أموال الملكية

أ - استثمار مباشر ويشمل رأس المال المدفوع والاحتياطي.

ب - استثمار غير مباشر و ذلك عن طريق الأرباح المحجوزة التي تظهر كاحتياطات إيرادية

### 2 -أموال مقترضة

أ -سندات وتشمل:

الأموال المقترضة طويلة الأجل تسمى (سند) ، هم دائنو الشركة ، حملة الأسهم ملاكها.  
ب- قروض طويلة الأجل.

لمصادر التمويل في المؤسسات يمكن إتباع الطرق الآتية:

### 1 مصادر التمويل المباشر ويشمل:

- أصول الملكية (أسهم ممتازة أرباح محجوزة).
- مصادر طويلة الأجل (قروض طويلة الأجل السندات).
- مصادر قصيرة الأجل (الائتمان التجاري البنوك التجارية الأوراق المالية).

### 2 -مصادر التمويل غير المباشر ويشمل:

- البيع.
- الاستئجار.
- استئجار الخدمة.
- الاستئجار المالي<sup>1</sup>.

<sup>1</sup> قوال مصطفى ،اقتراح اساليب للترويج الرياضي لتحقيق التمويل الذاتي للاندية الجزائرية المحترفة لكرة القدم ،  
اطروحة دكتورا الطور الثالث ،جامعة محمد بوضياف- المسيلة- الصفحة 90

### المطلب الثالث : التمويل الذاتي

ويشمل مساهمة صاحب أو أصحاب المنشأة في التمويل، ويعنى استخدام جزء من إيرادات المنشأة في عملية التمويل وفق قرارات إدارة المنشأة. وسوف نتطرق بالتفصيل للتمويل الذاتي في العناصر القادمة في البحث.

#### اولا: تعريف التمويل الذاتي:

يعرف التمويل الذاتي على انه تلك الأموال المتولدة من العمليات الجارية للشركة أو من مصادر عرضية دون اللجوء إلى المصادر خارجية.

هو كل الإيرادات التي تحققها الهيئة الرياضية عن طريق استثمار مرافقها أو منشأتها أو نشاطاتها سواء أن كان ذلك من حصائل الاشتراك السنوية للأعضاء بالهيئة أو رسوم العضوية أو دخول الحفلات التي تقيمها الهيئة أو إيجار منشأتها أو عائدات الودائع المالية و تتمثل صور التمويل الذاتي في:

- التسويق .
- الاستثمار .

من التعريفات السابقة نستنتج فيما يخص التمويل الذاتي هو:

- استقلالية عن المساعدات الخارجية.
- العرض الداخلي للنقود المتولد عن نشاط الهيئة.
- الأرباح المحتجزة.
- التمويل الذاتي لا يتحقق إلا بالاستثمار أو التسويق.

الملاحظ أيضا أن التمويل الذاتي يقصد به الأموال الناتجة من عمليات و تجارة او التوفير من احتياجاتها التمويلية.

#### ثانيا: مكونات التمويل الذاتي:

يتكون التمويل الذاتي لأي مؤسسة من العناصر التالية:

- الاهتلاكات.
- المؤونات و المخصصات.
- الأرباح المحتجزة<sup>1</sup>.

<sup>1</sup> -قوال مصطفى مرجع سبق ذكره الصفحة 92

#### أ ١ الإهلاكات :

يعرف الإهلاك على انه تلك المبالغ السنوية المخصصة لتعويض النقص التدريجي الذي يحدث بصورة فعلية أو معنوية على عناصر الاستثمارات التي تتدهور قيمتها مع مرور الزمن نتيجة الاستعمال أو التلف أو التقدم التكنولوجي<sup>1</sup> أهمية الإهلاك:

- المحافظة على رأس المال.
- تحديد تكاليف الإنتاج.
- قياس الربح.

#### ب ١ المؤونات و المخصصات

تعرف المؤونات على أنها مكون مالي من أموال المنشأة يحتجز لغرض مواجهة خسائر محتملة ، أو أعباء ممكنة الحدوث في المستقبل ، حيث تبقى مجمدة داخل المنشأة إلى حين تحقق الخطر أو العبء الذي كون من اجله هذا المؤونات ، أو زوال الخطر المحتمل ، لذا نميز أربعة أنواع نذكر منها:

- 1-المؤونة القانونية : هي ذات طابع ضريبي لهذا لا يتوقع من ورائها خسائر حيث ألزم المشرع تكوينها و هي لا تؤدي ضريبة مستقبلية ، أي انه لا تتحمل عنها المنشأة ضرائب خلال مدة تكوينها.
- 2-المؤونة الأخطار و التكاليف : هذه المؤونة مكونة لتغطية أخطار أو أعباء محتملة عند نهاية الدورة الاستغلالية دون أن تكون هنالك إمكانية تخصيصها كغطاء لعامل بالأموال<sup>2</sup>.

#### ج ١ الأرباح المحتجزة

تعتبر المصدر الوحيد للتمويل الداخلي بالملكية بالنسبة إلى المنشأة الاقتصادية و خاصة الصغيرة و المتوسطة منها والتي تتمكن من اللجوء للأسواق المالية من اجل التمويل بواسطة طرح الأسهم و السندات.

#### ثالثا: دوافع التمويل الذاتي

دوافع هذا الشكل من التمويل تبلورت في مرحلة تاريخية معينة .إن التمويل الذاتي يكتسب في الوقت الحاضر أهمية متزايدة ، و إن الدوافع الكامنة وراءه صارت أكثر وضوحاً، فإذا اقتصرنا على توضيح

<sup>1</sup> أحمد بوراس : تمويل المنشآت الاقتصادية ، دار العلوم للنشر و التوزيع ، ط ، 2008 ، 1عناية الصفحة 27-

30-29-28

<sup>2</sup> عبد الغفار خنفي، الإدارة المالية، الإشعاع للطباعة و النشر و التوزيع، الإسكندرية، القاهرة، . 2005\_الصفحة



دوافع التمويل الذاتي في اقتصاديات السوق ، أمكن القول إن قانون الريج والمنافسة الحادة بين المؤسسات الاقتصادية الإنتاجية والخدمية تدفع بالضرورة وأصحاب هذه المؤسسات بالبحث عن كل وسيلة ممكنة لتثبيت موقعها في السوق ومواجهة تحديات المنافسة .وتحت تأثير هذه العوامل يجهد صاحب المنشأة الاقتصادية لتحقيق أقصى ما يمكن من الإيرادات والعائد الاقتصادي من عملية الاستثمار ، التي هي العمود الفقري لمصادر التمويل الذاتي ، أو بكلمة أخرى فإن إمكانيات التمويل الذاتي تتوقف على نجاح المنشأة الاقتصادي و الإيرادات والعوائد المكتسبة من نشاطها الاقتصادي في السوق . وفي اقتصاديات الدول الاشتراكية ، وفي مرحلة متأخرة من تطورها ، اتخذت خطوات ملموسة ، وبدرجات متفاوتة بين دولة وأخرى ، في اتجاه استقلالية المنشآت والمؤسسات الاقتصادية وتحقيق مبدأ الاعتماد الذاتي في الإدارة والتمويل ، مع تقليص دور الأجهزة المركزية في مجال تخطيط المنشآت .ومع تطبيق مبادئ المحاسبة الاقتصادية صارت المنشأة الاقتصادية أكثر حرية في استخدام إمكانيات التمويل الذاتي في تطوير النشاط الاقتصادي وفق الأسس المالية والمحاسبية المعتمدة عادة في حساب التكلفة والسعر واستخدام الفوائض المالية.

#### رابعاً: فوائد التمويل الذاتي:

إن للتمويل الذاتي فوائد عديدة ، أهمها:

- زيادة قدرة المنشأة التمويلية التي تدعم إمكانية المنشأة على زيادة طاقتها الإنتاجية ودعم مركزها المالي ، بحيث تصبح أكثر قدرة على إيجاد موقع ثابت لها في سوق المنافسة مع قابليته للتطور المستمر .
- يؤدي التمويل الذاتي إلى دعم المركز المالي للمؤسسة و يجنبها التقلبات الموسمية المحتملة نظراً لاحتفاظها لرصيد نقد مناسب لمواجهة احتياجاتها المتغيرة.
- كذلك من أهم مميزاته يعتبر المصدر الأول لتكوين رأس المال الطبيعي لأقل تكلفة
- يشجع المنشأة على القيام باستثمارات جديدة و خاصة الاستثمارات التي تكون تكاليفها مرتفعة.
- إن الطبيعة القانونية للمنشأة الصغيرة و المتوسطة تمنعها من الدخول إلى السوق لهذا فهو يحقق لها درجة كافية من الاستقلالية في إدارة أعمالها بنفسها دون تدخل الشركات و المؤسسات المصرفية الأخرى.

#### خامساً: العقبات التي تواجه التمويل الذاتي:

التمويل داخل الهيئات يقابله العديد من المشكلات و العقبات في تدبير احتياجاتها المالية و من هذه العقبات نذكر منها:

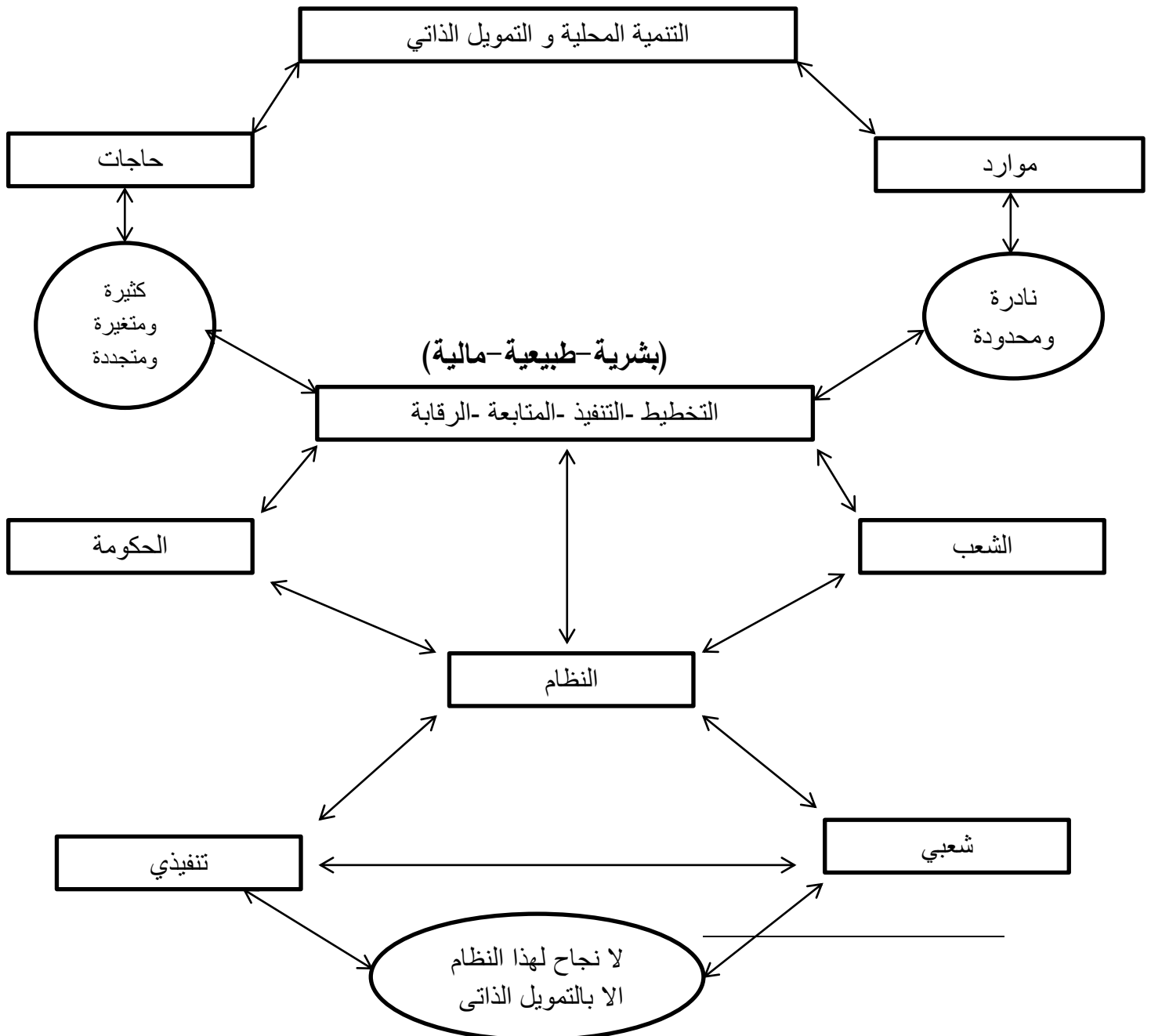
- اللوائح و القوانين و القرارات المنظمة للهيئات الأهلية و التي تعرقل عمليات التمويل الذاتي .
- عدم وجود متخصصين ذوي خبرات في مجال التمويل و حل المشكلات.

- انعدام الحوار بين الجهة الإدارية و الهيئات الأهلية من خلال فرض القوانين و اللوائح دون المشاركة بين الهيئات الأهلية الرياضية في وضع و صياغة هذه القوانين و اللوائح.<sup>1</sup>

### علاقة التنمية المحلية بالتمويل الذاتي :

تقوم التنمية المحلية على جانبين اساسيين هما الموارد الذاتية التي تعظمها جهود المشاركة الشعبية و الجهود الحكومية المتمثلة في الموارد المحلية الحكومية، كما تقوم التنمية المحلية على دعم مبدأ المشاركة في التنمية تحت مبدأ ديمقراطية التنمية المحلية، ويمكن ايضاح ذلك من خلال الشكل التالي

الشكل رقم 01: علاقة التنمية المحلية بالتمويل الذاتي



المصدر: من اعداد الطالبان اعتمادا على المعلومات و الدراسات

يمثل هذا الشكل ان التنمية المحلية تتبع من وجود موارد نادرة و حاجات كثيرة و مغيرة ومتعددة وهذا يتطلب وجود ادارة للتنمية كفئة فعالة تقوم بالتخطيط للتنمية للتعرف على احتياجات المجتمع و موارده الأساسية و هذا يتطلب توفر البيانات اللازمة و القيام بعملية التقييم و الرقابة للوقوف على مدى تحقيق الخطة المرسومة .

تقوم التنمية المحلية على مدى مشاركة المجتمع المحلي و الحكومة المتمثل في الادارة المحلية و الاجهزة التنفيذية ويكوّن الاثنان نظاما يسمى نظام الادارة المحلية ، وهذا النظام ينطوي على جهود شعبية تكشف عن تمويل للتنمية المحلية يقوم على تعبئة الجهود و الموارد المحلية بأقصى جهد ممكن ليكون تدفقا يتدفق جنبا الى جنب مع الجهود التنفيذية الحكومية التي تفسر عن تدفقات من الموارد المالية المحلية المخصصة ف الموازنة المحلية .

### المبحث الثاني : التنمية المحلية

تعد التنمية المحلية احد مستويات التنمية و اداة من ادوات ترقية و تحسين الاطار المعيشي للمواطن باتباع سياسات و استراتيجيات معينة لإنجاز مختلف البرامج التنموية، كما تقوم التنمية المحلية باستثمار الجهود الذاتية من خلال المشاركة الشعبية للرفع من معدلات التنمية هذه الاخيرة التي يعترض تحقيقها و تجسيدها، العديد من العوائق اهمها عدم توفر المورد المالي المحلي.

### المطلب الاول: مفهوم التنمية المحلية

#### اولا: تعريف التنمية المحلية

قد اصبح جمهور المفكرين و الباحثين يتناولون موضوع التنمية المحلية كل وفق اختصاصه، حيث عرفت التنمية المحلية : ( العملية التي تتظاهر فيها جهود الاهالي مع جهود السلطات المحلية لتحسين الظروف الاقتصادية و الاجتماعية و الثقافية للمجتمعات المحلية )<sup>1</sup>.

كما تعرف كذلك بانها: ( حركة تهدف الى تحسين الاحوال المعيشية للمجتمع في مجمله على اساس المشاركة الإيجابية لهذا المجتمع و بناءا على مبادرة المجتمع اذ امكن ذلك، فاذا لم تظهر المبادرات تلقائيا ، تكون استعانة بالوسائل المنهجية لبعثها و استنارتها بطريقة تضمن لنا استجابة حماسية فعالة لهذه الحركة)<sup>2</sup>.

<sup>1</sup> سامية محمد، جابر: علم اجتماع المجتمعات الجديدة ، الاسكندرية ، دار المعرفة الاجتماعية، عام 2000 صفحة 15

<sup>2</sup> رشيد احمد عبد اللطيف: اساليب التخطيط للتنمية ، اسكندرية ، المكتبة الجامعية ، عام 2002 صفحة 19

كما تعرف كذلك بانها : (الوصول بالإنسان الى حد ادنى لمستوى المعيشة لا ينبغي ان يقل عنه باعتباره حق لكل مواطن تلتزم به الدولة و تعززه الجهود لتحقيق كفاءة الاستخدام الامكانيات المتاحة و بالحلول الذاتية لسد الثغرات التي تبدو على مستوى هذا الحد مما لا تسعفها موارد الدولة).<sup>1</sup>

كما تعرف كذلك بانها: ( مفهوم حديث لأسلوب العمل الاجتماعي و الاقتصادي في مناطق محدودة يقوم على اسس و قواعد من مناهج العلوم الاجتماعية و الاقتصادية وهذا الاسلوب يقوم على احداث تغيير حضري في طريقة تفكير و العمل و الحياة عن طريق اثاره وعي البيئة المحلية ، و ان يكون ذلك و الوعي قائما على اساس المشاركة في التفكير و الاعداد و تنفيذ من جانب اعضاء البيئة المحلية جميعا في كل المستويات عمليا و اداريا).<sup>2</sup>

من خلال لتعاريف السابقة يكون تعريفنا الاجرائي للتنمية المحلية كما يلي:

تعتبر التنمية المحلية اسلوب عمل ينطلق من الجزء الى الكل يقوم على اسس و مبادئ عملية تهدف الى رفع و تحسين و ترقية اطار المعيشي لكل افراد البيئة المحلية.

#### ثانيا: مبادئ التنمية المحلية

هنالك مبادئ عامة تتصل بقضية التنمية ذاتها كعملية تكاملية بحيث ان لم تتوفر هذه المبادئ او اهمال بعضها فقدت تنمية المجتمع ركائز تحقيق اهدافها الكاملة وتصبح بذلك منهجا ناقصا باعتبار ان تنمية المجتمع هي عملية شمول و توازن و تكامل و تنسيق يشارك فيها المواطنون من بدايتها الى نهايتها .

**اولا: مبدأ الشمول:** يعني هذا المبدأ ضرورة تناول قضية التنمية من جميع جوانبها الاجتماعية والشمول يعني ايضا شمول التنمية بكل قطاعات المجتمع الجغرافية و السكانية بحيث تغطي المشروعات و البرامج كل المجتمع ما امكن ذلك تحقيقا للعدالة وتكافؤ الفرص و ارضاء المواطنين.

**ثانيا : مبدأ التكامل :** يعني هذا المبدأ التكامل بين الريف و الحضر بمعنى انه لا يمكن اجراء تنمية ريفية دون تنمية حضرية او العاكس حيث توجد علاقة عضوية بين الريف و الحضر. كما يعني التكامل بين الجوانب المادية و البشرية فالتنمية ماهي الا احداث تغيير مرسوم في المجتمع و هذا

<sup>1</sup> احمد مصطفى خاطر: تنمية المجتمع المحلي ،الاتجاهات المعاصرة ، استراتيجيات، نماذج الممارسة -الاسكندرية ،المكتب الجامعي الحديث عام 2000 صفحة43

<sup>2</sup> كمال التابعي: تغريب العالم الثالث ، دراسة نقدية في علم اجتماع التنمية القاهرة ،دار المعارف عام1993صفحة

التغيير له جوانب مادية و اخرى غير مادية حيث يكون التغيير متوازنا في كلا جانبيين مادي و غير مادي.<sup>1</sup>

**ثالثا: مبدأ التوازن :** يعني هذا المبدأ الاهتمام بجوانب للتنمية حسب حلجة المجتمع فكل مجمع احتياجات تقرر وزن خاص لكل جانب منها فمثلا المجتمعات الفقيرة تحتل قضايا التنمية الاقتصادية فيها وزن اكبر على ما عاها من القضايا و الاهتمامات مما يجعل تنمية الموارد الانتاجية هي الاساس المستهدف من التنمية و القضايا الاخرى بمثابة فروع منه.

**رابعا مبدأ التنسيق:** يهدف هذا المبدأ الى توفير جو يسمح بتعاون جميع الاجهزة القائمة على خدمة المجتمع و تضافر جهودها وتكملها بما يمنح ازدواج الخدمة او تضاربها لان ذلك يؤدي الى تضییع الجهود و زيادة التكاليف لأعمال مبدأ التنسيق بهدف تقادي هذه النقائص و التقليل من اثارها .

ان توفر هذه مبادئ يضمن نجاح برامج التنمية و يدعم ركائز تحقيق اهدافها

### المطلب الثاني: اهمية التنمية المحلية

تكتسي التنمية المحلية اهمية بالغة خاصة في وقتنا، حيث تعد احد ركائز التقدم الشامل للدول النامية هذه الاخيرة التي تحتاج الى مشاريع تنموية كبيرة تتطلب نوع من تقسيم العمل في اطار السياسة العامة للتنمية الشاملة للمجتمع ككل ، خاصة اذا كان هذا المجتمع يتميز بتعدد الاقاليم الجغرافية ذات الموارد و الامكانات المختلفة.

-ان اهمية التنمية المحلية (تنمية المجتمع المحلي) نابعة في الاصل من تميز المجتمع المحلي ككيان اجتماعي يمكن المراهنة عليه للعبور الى التنمية الشاملة او الوطنية، فتنمية المجتمع المحلي تساعد في التنسيق بين الجهود الاهلية في الاصلاح جغرافيا ووظيفيا، و على مختلف المستويات يعتبر المجتمع جسرا في التنسيق بين الجهود الاهلية و الحكومية .<sup>2</sup>

- تأتي اهمية التنمية المحلية من حيث انها وسيلة المجتمعات النامية لمحاولة اللحاق بركب الدول المتقدمة.<sup>3</sup>

<sup>1</sup> عبدالهادي الجوهري :دراسة التنمية الاجتماعية ،الاسكندرية ،المكتب الجامعي الحديث عام 2001 صفحة 61.68.69.

<sup>2</sup> عبد المنعم شوقي، تنمية المجتمع وتنظيمه ،بيروت ،دار النهضة العربية1982، صفحة 54و55.

<sup>3</sup> الفاروق زكي بونس ، الخدة الاجتماعية و التغيير الاجتماعي ، الاسكندرية دار المعرفة الجامعية ، 1970، صفحة

-يمكن النظر الى التنمية المحلية على انها عملية دراسة تجريبية لأحوال مجتمعنا بحيث تساهم هذه الدراسة في التعرف على جوانب المجتمع المحلي و مشكلاته و حجم امكانياته التي يمكن تسخيرها في علاج هذه المشكلات.

### المطلب الثالث: عوائق التنمية المحلية

للتنمية المحلية اهداف عديدة حيث تدور معظم برامجها حول تحسين الظروف المادية و الاقتصادية من اجل رفع مستوى معيشة الافراد في المجتمعات المحلية، غير ان هناك مجموعة من العوائق تعترض تحقيق التنمية المحلية يمكن تصنيفها في العوامل التالية :

- 1-عوامل ديمغرافية: يعتبر النمو الديمغرافي معوقا من معوقات التنمية على اساس حالة عدم التوازن التي تبدو واضحة بين حاجات السكان و الموارد الاقتصادية، اي ان زيادة السكان بالنسبة للطاقة الانتاجية تقف عقبة في سبيل زيادة مستوى رفاهية المجتمع.
- 2-عوامل اجتماعية: وتتمثل في النظم الاجتماعية السائدة مثل نظام الملكية الفردية الذي قد يتعارض مع تطبيق انماط التغير و التحضر بالإضافة الى اعتقاد المجتمعات بان التغيرات الجديدة تهدم استقرارهم و تفكك وحدتهم مما يجعل الكثير يقف في وجه التغير.
- 3-عوامل ثقافية: تتمثل معظم هذه العوائق في التقاليد السائدة في المجتمع نتيجة تمسك الافراد بهذه التقاليد و رفضهم للتغيير و التعديل، كذلك المعتقدات السائدة تعرقل برامج التنمية، حيث يقف افراد المجتمع في وجه التغيرات الحديثة لاعتقادهم بانها تضرهم ولا تنفعهم.
- 4-عوامل نفسية: ان قبول او رفض التجديدات التي تطرا على المجتمعات تعتمد على العوامل النفسية ويتوقف ادراك الجديد وكيفية ظهوره و انتشاره على الثقافة السائدة.
- 5-عوامل تكنولوجية: يتوجب على الدول النامية بذل جهود مضاعفة لزيادة مستوى انتاجها و هذا لا يتم الا باستخدام التكنولوجيا الحديثة و المتطورة و اخضاعها للبرامج التنموية.
- 6-عوامل ادارية : ان ادارة التنمية عملية غاية في الصعوبة تحتاج الى قيادات واعية و مدربة و قادرة على اتخاذ القرارات الهادفة.
- 7-عوامل مادية : ان عدم توافر التمويل الكافي لإقامة القواعد الاساسية للتنمية يعتبر من اهم العوائق التي تشغل المحليات نظرا للفقير الشديد الذي تعانيه، لذلك نجدها تعتمد بدرجة عالية على المعونات من الحكومة المركزية.<sup>1</sup>

<sup>1</sup>السبتي وسيلة، تمويل التنمية المحلية ،إيتراك للطباعة و النشر و التوزيع 2009 الصفحة 75 و76



8-عوامل تخطيطية: ان تخطيط و تنفيذ برامج التنمية قد يكون معوقا في حد ذاته من معوقات التنمية ان لم يتفق تخطيط مشروعات و برامج التنمية وحاجات المجتمع نظرا لاختلاف المناطق والاقاليم في مواردها و ظروفها و حاجات افرادها.

ان كل العوائق السابقة دفعت بالمحليات في الدول النامية الى التركيز على مواردها المحلية او الذاتية للنهوض بالتنمية المحلية كأداة لتحقيق تنمية وطنية شاملة و مستدامة و الرفع من المستوى للأفراد و التوجه بهم نحو مستوى افضل للحياة، لذلك ارتأينا ضرورة اتطرق لمدى حاجة التنمية المحلية للموارد المالية المحلية ودورها في دفع عجة التنمية.<sup>1</sup>

### خلاصة الفصل:

تم خلال هذا الفصل استعراض المفاهيم المتعلقة بالتمويل الذاتي و التنمية المحلية تحدثنا عن التمويل الذاتي وذلك في المبحث الأول، أما التنمية المحلية الذي تطرقنا لها في المبحث. تقوم التنمية المحلية بالدرجة الاولى على التمويل الذاتي لإحداث زيادات في معدلات التنمية المحلية، حيث تتطلب التنمية المحلية تعبئة اكبر قدر ممكن من الموارد المالية المحلية و تطبيقها لمبدا لامركزية فان الادارة المحلية هي التي تتولى ادارة مشروعات التنمية المحلية و بذلك تكون اكثر كفاءة و فعالية من الادارة المركزية لقربها من المواطن و معرفتها حاجياته ومتطلباته.

<sup>1</sup>السبتي سامية مرجع سبق ذكره

الفصل الثاني:

الدراسات السابقة

## المبحث الاول: الدراسة السابقة للتمويل الذاتي

تعتبر الدراسات السابقة العربية والأجنبية هي أحد أهم مصادر المعرفة التي يعتمد عليها الباحث بهدف الاستفادة منها في تحديد المنهجية العلمية والأدوات المناسبة، واكتشاف ما توصلت إليه من نتائج قد تفيد في تأصيل رسالته والتأكيد على أهمية موضوعها.

### المطلب الأول: عرض الدراسات السابقة

#### الدراسة (1)

قوال مصطفى، اقتراح أساليب للترويج الرياضي لتحقيق التمويل الذاتي للأندية الجزائرية المحترفة لكرة القدم دراسة ميدانية على بعض أندية الرابطة المحترفة الأولى والثانية موبيليس، 2018/2017

هدفت هذه الدراسة إلى البحث في دور أسلوب الترويج الرياضي المقترح في تحقيق التمويل الذاتي لأندية كرة القدم الجزائرية المحترفة، وقد استندت هذه الدراسة في جابها النظري على مختلف الدراسات والمفاهيم التي عالجت الترويج الرياضي والتمويل الذاتي من جوانب عديدة وهامة أما الجانب التطبيقي فقد استخدم الباحث المنهج الوصفي مع استخدام أداة الدراسة الرئيسية وهي الاستبيان، وتكونت العينة من 13 رئيس فريق رياضي محترف لكرة القدم ينشطون في الرابطة المحترفة الأولى والثانية موبيليس.

أشارت نتائج الدراسة التطبيقية باستخدام برنامج التحليل الإحصائي Spss عن وجود علاقة معنوية بين أسلوب الترويج الرياضي المقترح والتمويل الذاتي.

#### الدراسة (2)

إناس ناصلي، التمويل الذاتي ودوره في اتخاذ القرارات الاستثمارية في المؤسسة الاقتصادية. دراسة حالة مؤسسة اتصالات الجزائر المديرية العملياتية خنشلة، 2019/2018

هدفت الدراسة إلى البحث عن دور التمويل الذاتي في اتخاذ القرارات الاستثمارية بالمؤسسة الاقتصادية، وهذا باستخدام المنهج الوصفي التحليلي لتحديد مختلف المعالم النظرية لمتغيرات الدراسة وكذا المداخل المعرفية التي تربط بينهما، ثم أسلوب دراسة حالة للوقوف على العلاقة بين التمويل الذاتي والقرارات الاستثمارية في المديرية العملياتية لاتصالات الجزائر \_ خنشلة.

وقد توصلت الدراسة إلى أن هناك دور للتمويل الذاتي في اتخاذ القرارات الاستثمارية بالمؤسسة محل الدراسة، حيث أظهرت النتائج أن مصادر التمويل الذاتي خاصة منها الاهلاكات والأرباح غير الموزعة لسنة ما على علاقة مباشرة بالقرارات الاستثمارية التي تتخذها مؤسسة اتصالات الجزائر في السنة التي تليها.

### الدراسة (3)

شيخ التهامي إبراهيم، تأثير أساليب التسويق الرياضي في توفير التمويل الذاتي للأندية الرياضية في الجزائر -دراسة استطلاعية-، 2020.

هدفت هذه الدراسة إلى معرفة دور أساليب التسويق الرياضي في توفير التمويل الذاتي للأندية الرياضية الجزائرية باعتبارها رهان يمكن الاعتماد عليه لتنويع مصادر التمويل بغرض تحقيق فوائض نقدية تجعل النادي الرياضي في وضعية مالية أكثر استقراراً، كما تسمح لنا بمعرفة مدى قدرة وكفاءة المسيرين القائمين على النادي الرياضي في إيجاد بدائل تمويلية غير حكومية، ومن ضمن ما توصلت إليه الدراسة أن هناك غياب رؤية واضحة ورسالة تسويقية تجاه أساليب التسويق الرياضي من قبل الأندية الرياضية في الجزائر بالرغم من أن أساليب التسويق الرياضي تساعد على توسيع مجال منتجات النادي الرياضي وبالتالي زيادة عائداته المالية، كما تقترح الدراسة بضرورة الاهتمام بالتسويق والاستثمار في المجال الرياضي للأندية الرياضية الجزائرية والعمل بجد على تأهيل الكادر البشري من خلال تكوين إطارات مختصة في مجال التسويق الرياضي.

### الدراسة (4)

وسيلة ملاوي، التمويل الذاتي وتأثيره على النمو الداخلي في المؤسسة الاقتصادية دراسة حالة المؤسسة الوطنية للأشغال في الآبار-حاسي مسعود - (1011-2015)، 2016/2017.

تعالج هذه الدراسة موضوع التمويل الذاتي وتأثيره على النمو الداخلي في المؤسسة الاقتصادي، حيث تم إجراء دراسة تطبيقية على المؤسسة الوطنية للأشغال في الآبار بحاسي مسعود ولاية ورقلة من خلال دراسة مؤشرات المالية والاقتصادية وتقييمها.

وقد توصلت الدراسة إلى أن اعتماد المؤسسة على التمويل الذاتي كمصدر تمويل داخلي يساهم في زيادة معدل نموها، وأن التمويل الذاتي مرتبط بسياسة توزيع الأرباح التي تتخذها المؤسسة.

### الدراسة (5)

OUKHALED Lynda et SADEK Sarah, Evaluation de la politique d'autofinancement au sein d'une PME Cas: Pharmacie officine, 2016/2017.

الهدف الرئيسي من هذه الدراسة يتمثل في تقييم سياسة التمويل الذاتي في حالة الشركات الصغيرة والمتوسطة، من خلال تطبيق الدراسة على مؤسسة من المؤسسات الصيدلانية العاملة في ولاية تيزي وزو

النتائج التي تم الحصول عليها بعد تحليل المؤشرات الخاصة بالتمويل الذاتي تشير إلى أن هذه الصيدلية طوال الفترة المدروسة (2013-2014) كانت قادرة على التمويل الذاتي والذي كان كافياً إلى حد كبير كما تثبت النسب المحسوبة عليه.

### المطلب الثاني: مناقشة الدراسات السابقة

العنصر	الدراسة الحالية	الدراسات السابقة
الهدف	هدفت دراستنا الى تبيان اهمية دور التمويل الذاتي في دعم التنمية المحلية	هدفت دراسة قوال مصطفى إلى البحث في دور أسلوب الترويج الرياضي المقترح في تحقيق التمويل الذاتي لأندية كرة القدم الجزائرية المحترفة
		هدفت دراسة إيناس ناصلي إلى البحث عن دور التمويل الذاتي في اتخاذ القرارات الاستثمارية بالمؤسسة الاقتصادية
		هدفت دراسة شيخ التهامي إبراهيم معرفة دور أساليب التسويق الرياضي في توفير التمويل الذاتي للأندية الرياضية الجزائرية
		تعالج دراسة وسيلة ملاوي موضوع التمويل الذاتي وتأثيره على النمو الداخلي في المؤسسة الاقتصادية
		هدفت دراسة ( OUKHALED Lynda et SADEK Sarah ) إلى البحث في تقييم سياسة التمويل الذاتي في حالة الشركات الصغيرة والمتوسطة
الاطار الزمني والمكاني	تجرا دراستنا على مستوى مقرر ولاية ادرار سنة 2022	دراسة ميدانية على بعض أندية الرابطة المحترفة الأولى والثانية موبيليس، 2018/2017
		المديرية العملياتية لاتصالات الجزائر _ خنشلة، 2019/2018
		الأندية الرياضة في الجزائر، 2020.

المؤسسة الوطنية للأشغال في الآبار-حاسي مسعود- ، 2017/2016.		
مؤسسة من المؤسسات الصيدلانية العاملة في ولاية تيزي وزو ، 2017-2016		

### المبحث الثاني : الدراسات السابقة للتنمية المحلية

تعتبر الدراسات السابقة العربية والأجنبية هي أحد أهم مصادر المعرفة التي يعتمد عليها الباحث بهدف الاستفادة منها في تحديد المنهجية العلمية والأدوات المناسبة، واكتشاف ما توصلت إليه من نتائج قد تفيد في تأصيل رسالته والتأكيد على أهمية موضوعها.

#### المطلب الأول: عرض الدراسات السابقة

##### الدراسة (1)

تشتاشي جميلة ومدرّوس صورية، دور المؤسسات الصغيرة والمتوسطة في تحقيق التنمية المحلية في الجزائر دراسة حالة تيزي وزو، 2015/2014.

هدفت هذه الدراسة إلى البحث في مدى مساهمة المؤسسات الصغيرة والمتوسطة في تحقيق التنمية المستدامة في الجزائر، وقد تناولت الدراسة واقع المؤسسات الصغيرة والمتوسطة في تيزي وزو وإبراز دورها في التشغيل، دعم الصناعات التقليدية، المساهمة في القطاع السياحي وغيرها وقد توصلت الدراسة إلى أن هذه المؤسسات قد برهنت على مساهمتها في مختلف المجالات الاقتصادية والاجتماعية، حيث أنها تنشط تقريبا في كل النشاطات باستثناء مجال المحروقات، الماء، الطاقة والأشغال البترولية.

##### الدراسة (2)

بن طيبة مهدية و خروبي سفيان، دور الجماعات المحلية في دعم التنمية المحلية - دراسة حالة لبلدية العفرون البلدية، 2016.

هدفت هذه الدراسة إلى محاولة إبراز دور الجماعات المحلية وعلى رأسها البلدية في إحداث وتفعيل التنمية المحلية، وكذا المشاريع التنموية التي تقوم بها البلدية في مختلف مجالات النشاط، مع التركيز على أهم العراقيل التي تواجهها قصد إيجاد حلول فعالة ومناسبة وبعد إجراء دراسة حالة على بلدية العفرون تم التوصل إلى أن هذه الأخيرة تواجه عدة مشاكل تعرقل من سيرورة عملياتها والتي تحد من أداء دورها في التنمية المحلية.

##### الدراسة (3)

**عيشوش سوفلي، الرشادة الإدارية والتنمية المحلية في الجزائر دراسة حالة ولاية بسكرة، 2019/2018.**

هدفت هذه الدراسة إلى البحث في مدى مساهمة الرشادة الادارية في تعزيز التنمية المحلية في الجزائر عموما وولاية بسكرة على وجه الخصوص.

من خلال التعرف على مدى تقدم الجزائر في مسار تحديث وعصرنة الجهاز الإداري، ومدى انعكاسات ذلك على فعالية الخدمات المقدمة للمواطنين ووطنيا ومحليا، وكذلك تسليط الضوء على إمكانية تفعيل الرشادة الإدارية في الجزائر عامة وعلى المستوى المحلي لولاية بسكرة.

وبعد إجراء دراسة حالة ولاية بسكرة من خلال دراسة مدى تطبيق هذه الولاية لمؤشرات الرشادة الإدارية تم التوصل إلى أن تحقيق التنمية المحلية لولاية بسكرة يتطلب تفعيل منظمات المجتمع المدني، من خلال ترسيخ المشاركة الشعبية للأفراد والمنظمات، إضافة إلى تشجيع القطاع الخاص المحلي لتوفير مناصب شغل للمجتمع المحلي.

الدراسة (4)

**فتوح خالد وحملات بن عاشور، تحليل واقع التنمية المحلية خلال الفترة (2010-2018) دراسة حالة ولاية معسكر، 2019.**

هدفت هذه الدراسة إلى البحث في مدى تحقق مؤشرات التنمية المحلية في ولاية معسكرة خلال الفترة 2010-2018، من خلال تحليل المؤشرات الاقتصادية، الاجتماعية، البيئية والمؤسسية وقد خلصت الدراسة إلى أن الولاية حققت مستوى مقبول إلى حد ما على مستوى بعض مجالات التنمية المحلية.

الدراسة (5)

**Pawel CHMIELINSKI, et All, Design and implementation of the Local Development Strategy: a case study of Polish and Italian Local Action Groups in 2007-2013, 2018.**

هدفت هذه الدراسة إلى التحقق من مدى تأكيد أنشطة استراتيجية التنمية المحلية المخطط لها في بداية فترة تنفيذ برنامج القائد للاتحاد الأوروبي (Leader program)، وما يرتبط بها من مخصصات الميزانية استجابة للاحتياجات المحلية المحددة في نهاية الفترة. وقد استخدمت كأمثلة على ذلك تنفيذ اثنين من استراتيجية التنمية المحلية، أحدهما من قبل مجموعة عمل محلية في بولندا والآخر في إيطاليا. وطبقت بعض المؤشرات البسيطة لتقييم مدى انعكاس افتراضات الميزانية على مستوى التخطيط في التنفيذ الناجح للمشاريع.

لقد أظهرت النتائج أن اثنين من مجموعة عمل محلية كانا يعملان بشكل فعال بشكل عام ولكن إضفاء الطابع المؤسسي المفرط يمكن أن يكون العائق الرئيسي أمام التصميم السليم ل استراتيجية التنمية المحلية وبالتالي تنفيذ برنامج (Leader program).

الدراسة (6)

**Gloria Bonilla, A CASE STUDY OF LOCAL COMMUNITY DEVELOPMENT AND CITIZEN TRANSFORMATION A COMPREHENSIVE NEIGHBOURHOOD PARTICIPATION IN CUBA: APPROACH, 2019**

هدفت هذه الدراسة إلى إبراز دور النهج الشامل لتحويل الأحياء للتخطيط في مكتب مؤرخ هافانا من خلال دراسة حالة المجتمع المحلي في عاصمة كوبا. وقد سلطت الدراسة الضوء على القضايا الموجودة في التنمية المجتمعية وآثارها على رفاه الأفراد والأماكن، ولا سيما في أكثر قطاعات المجتمع الكوبي حرمانا. وقد خلصت الدراسة إلى أن للتنمية المجتمع والتنمية المحلية ضمن نهج رأس المال المجتمعي يجب تحسين ظروف الحياة في سبل تحقيق الإدماج الاجتماعي، ومشاركة المواطنين في المجتمع، هذا وتشكل تجارب حلقات العمل الشاملة لتحويل الأحياء السكنية مساهمة هامة في عملية التنمية المحلية/المجتمعية. حيث أن استخدام الموارد المحلية لإدارة رأس المال البشري والاجتماعي والسياسي والطبيعي والثقافي يضمن التنمية المجتمعية المستدامة والمنهجيات المبتكرة للتخطيط المجتمعي.

**المطلب الثاني: مناقشة الدراسات السابقة**

العنصر	الدراسة الحالية	الدراسات السابقة
الهدف	هدفت الدراسة الى كيفية تحقيق التنمية المحلية	هدفت دراسة تشتاشي جميلة ومدرّوس صورية إلى البحث في مدى مساهمة المؤسسات الصغيرة والمتوسطة في تحقيق التنمية المستدامة في الجزائر
		هدفت دراسة بن طيبة مهدية وخروبي سفيان إلى محاولة إبراز دور الجماعات المحلية وعلى رأسها البلدية في إحداث وتفعيل التنمية المحلية، وكذا المشاريع التنموية التي تقوم بها البلدية في مختلف مجالات النشاط، مع التركيز على أهم العراقيل التي تواجهها قصد إيجاد حلول فعالة ومناسبة
		هدفت دراسة عيشوش سوفلي إلى البحث في مدى مساهمة الرشادة الادارية في تعزيز التنمية المحلية في الجزائر عموما وولاية بسكرة على وجه الخصوص
		هدفت دراسة فتوح خالد وحملات بن عاشور إلى البحث في مدى تحقق مؤشرات التنمية



<p>المحلية في ولاية معسكرة خلال الفترة 2010-2018، من خلال تحليل المؤشرات الاقتصادية، الاجتماعية، البيئية والمؤسسية</p>		
<p>هدفت دراسة (Pawel CHMIELINSKI et All) إلى التحقق من مدى تأكيد أنشطة استراتيجية التنمية المحلية المخطط لها في بداية فترة تنفيذ برنامج القائد للاتحاد الأوروبي (Leader program)</p>		
<p>هدفت دراسة (Gloria Bonilla) إلى إبراز دور النهج الشامل لتحويل الأحياء للتخطيط في مكتب مؤرخ هافانا من خلال دراسة حالة المجتمع المحلي في عاصمة كوبا</p>		
<p>دراسة حالة تيزي وزو، 2015/2014.</p>	<p>تجرا دراستنا على مستوى مقرر ولاية ادرار سنة 2022</p>	<p>الاطار الزمني والمكاني</p>
<p>دراسة حالة لبلدية العفرون البليدة، 2016.</p>		
<p>دراسة حالة ولاية معسكر، 2019.</p>		
<p>دراسة حالة بولندا وإيطاليا. 2018</p>		
<p>دراسة حالة عاصمة كوبا 2019</p>		

## الفصل الثالث:

# دراسة حالة مديرية الادارة المحلية لولاية أدرار

## تمهيد:

سوف نتطرق في هذا الفصل إلى الطريقة والأدوات المستخدمة في البحث وإلى كيفية اعتماد مؤسسة الادارة المحلية على التمويل الذاتي من اجل دعم التنمية المحلية من خلال دراسة مصادر التمويل الذاتي التي تعتمد عليها المؤسسة وهي الإهلاكات والمؤونات والأرباح المحتجزة وكذا مؤشرات المالية وتقييمها ومعرفة مدى مساهمة التمويل الذاتي في دعم التنمية المحلية لمؤسسة لإدارة المحلية تم تقسيم الفصل التطبيقي إلى ثلاث مباحث كآلاتي:

### المبحث الأول: صلاحية أداة الدراسة.

سيتم في هذا المبحث عرض وتحليل أداة الدراسة واختبار صلاحيتها ابتداء من صلاحية المجتمع للدراسة وصولاً إلى اختبار صلاحية الاستبيان ومروراً باختبار صلاحية العينة للدراسة.

### المطلب الأول: صلاحية مجتمع وعينة الدراسة.

في هذا الجزء نقدم المتطلبات التي تستوجب تجليها في المجتمع والعينة حتى يكونان قابلاً للدراسة، وحتى تكون نتائج الدراسة مؤهلة لاعتمادها كإجابة منطقية لإشكالية الدراسة.

**أولاً: صلاحية مجتمع الدراسة.**

تعتبر أرض الميدان مصدراً لجمع البيانات عن طريق الاستمارات أو التعداد أو أخذ عينة من المجتمع الإحصائي ممثلة لكافة خصائص المجتمع، ولكي يكون المجتمع المدروس مؤهلاً لإجراء الدراسة الميدانية عليه يشترط أن يتسم بخاصيتين أساسيتين هما خاصية التحديد وخاصية التجانس.

#### 1. خاصية التحديد:

يقصد بالتحديد أن يكون مجتمع الدراسة معروف ومحدد للقارئ بحيث يمكن التمييز بسهولة بين العناصر التي تنتمي لمجتمع الدراسة والعناصر التي لا تنتمي إليه، كما يعني أن مجتمع الدراسة هو من يستطيع تقديم إجابات عن موضوع الدراسة دون سواه، وفي دراستنا الحالية حددنا مجتمع الدراسة بناء على الأفراد التي تنتمي لمؤسسات الادارة المحلية لولاية ادرار. وبالتالي يمكن القول ان مجتمع الدراسة هو محدد ومعروف ويمكنه الإجابة على مختلف النقاط التي تتعلق التمويل الذاتي والتنمية المحلية.

#### 2. خاصية التجانس:

يعني التجانس أن يكون كل عناصر المجتمع لهم نفس الفرصة في الإجابة على الأسئلة حسب كل الخيارات المتاحة للإجابة، بمعنى ان كل عنصر من المجتمع يجب الا يتم حصر اجابته في خيار معين ولأي سبب كان، وبالتالي تكون المقارنات في المتوسطات بكامل العدالة والحيادية.

وفي دراستنا الحالية يتجلى تجانس عناصر مجتمع الدراسة في كونهم جميعهم على دراية بمتغيرات الدراسة والمتمثلة في التمويل الذاتي والتنمية المحلية، إضافة إلى امتلاكهم جميعهم معرفة بالمؤسسات الادارة

المحلية ومنه يمكن القول ان مجتمع الدراسة هو مجتمع متجانس ويمكنه الإجابة على مختلف النقاط التي تتعلق التمويل الذات و التنمية المحلية بشكل عادل.

ثانيا: صلاحية عينة الدراسة.

نظرا لكبر حجم عناصر المجتمعات الإحصائية وتشتتها جغرافيا لاسيما بالنسبة للمواضيع ذات الطابع اداري، فإن الالام بإجابات كل هؤلاء العناصر يعد صعب جدا أو مستحيل، لا سيما ان كانت الإجابات تأخذ وقت معين. وعليه تم اختصار الإجابات على عينة محددة من هذا المجتمع يتم اختيارها وفق شروط وبكيفية دقيقة بغية التمثيل المنطقي والعادل.

#### 1. أساس تحديد عينة الدراسة:

في دراستنا هذه كان مجتمع الدراسة يشمل الافراد الذين على دراية بدور التمويل الذاتي للجماعات المحلية في دعم التنمية المحلية في مؤسسات الادارة المحلية ، وقد بينا فيما سبق تجانس المجتمع ومعلوماته، وعليه فإن عينة الدراسة يمكن تحديدها بالأسلوب العشوائي المنتظم أو العشوائي البسيط.

#### 2. كيفية تحديد عينة الدراسة:

بعد حصر مجتمع الدراسة في ولاية ادرار تبين ان مجتمع الدراسة يشمل حوالي 500 عنصر، ولكون الدراسات الاقتصادية تتباين الآراء فيها حول عدد العينة اللازمة للدراسة فإن دراستنا لم تخرج عن المألوف في هذا الصدد واعتمدت على عينة تفوق 30 مفردة.

المطلب الثاني: صلاحية استبانة الدراسة.

سيتم في هذا الجزء عرض وتحليل أداة الدراسة والمتمثلة في الاستبيان، والتأكد من صلاحيتها للهدف المصممة من أجله، من خلال قياس الصدق والثبات.

أولا: تصميم الاستبيان.

بعد ان قمنا بتحديد الهدف من الاستبيان وهو معرفة وجهات نظر افراد عينة الدراسة بخصوص دور التمويل الذاتي للجماعات المحلية في دعم التنمية المحلية قمنا بكتابة فقراته وأسئلته استنادا إلى نماذج معتمدة من استبيانات كثيرة سابقة للموضوع، وشمل الاستبيان على أنماط مختلفة من الأسئلة منها ما يشمل خيارات محددة ومنها ما يكون في فئات. كما ان هذه الأسئلة أيضا منها ما هو ذو طبيعة كمية، ترتيبية وإسمية.

#### الأسس المعتمدة في تصميم الاستبيان:

بعد مراجعة الدراسات العلمية ذات الصلة بموضوع الدراسة وجدت الباحثان أن التقسيم الامثل لجمع المعلومات داخل الاستبيان هو وضع أربعة محاور أساسية مبنية كالتالي:

أ. المحور الأول: البيانات الشخصية.

تضمن هذا المحور البيانات الشخصية للمبحوثين وعددها 05، وتتمثل في:

- النوع، في فئتين إسميتين.

- السن، في 03 فئات كمية.
  - المؤهل العلمي، في 03 فئات ترتيبية.
  - الوظيفة، في 03
  - الخبرة المكتسبة، في 03 فئات كمية.
- ب. المحور الثاني: التمويل الذاتي.
- تضمن هذا المحور مجموعة من الأسئلة للتعرف على التمويل الذاتي ، وهي موضوعة في فقرة واحدة تم قياسها من خلال 07 عبارات.
- ج. المحور الثالث: التنمية المحلية.
- تضمن هذا المحور مجموعة من الأسئلة للتعرف على التنمية المحلية ، وهي موضوعة في فقرة واحدة تم قياسها من خلال 07 عبارات.
- ثانيا: صدق الاستبيان.
- امت الباحثان بإجراء عدد من الاختبارات على الاستبيان للتأكد من صحته مستخدمة في ذلك تحكيم الخبراء بالإضافة للاختبارات اللازمة للتحقق من الصدق كما يلي:
- أ. صدق التحكيم:
- تم عرض الاستبيان بعد تصميمها بالاعتماد على مجموعة من الأبحاث والدراسات العلمية السابقة في مجالات الموضوع وعرضها على المحكمين للتحقق من خلوها من أي عيب أو خلل علمي أو منهجي، ومن تم الأخذ بملاحظاتهم، وتعديلها بما يتلاءم والهدف المراد الوصول إليه من الدراسة (انظر الملحق رقم 01).
- أ. صدق الاتساق الداخلي لعبارات الاستبيان:
- بعد تحكيم الاستبيان من طرف المتخصصين في البحث العلمي واعداد الاستبيانات، تم حساب الاتساق الداخلي للاستبيان على عينة مكونة من 20 مفردة، وطلب منهم إبداء الرأي حول أية عبارة تبدو غير مفهومة أو غير محددة، ثم جمع الملاحظات وتفرغها، وعلى ضوء ذلك جرى تعديل العبارات التي أبدت الملاحظات بشأنها، كما تم حساب قيمة معامل الارتباط بيرسون Pearson Corrélation Coefficient بين كل عبارة والقيمة الكلية للفقرة، وكذلك حساب الاتساق الداخلي من خلال حساب قيمة معامل الارتباط بين كل فقرة والقيمة الكلية للمحور.
- ويقصد بصدق الاتساق الداخلي هو قدرة الاستبيان على قياس ما وضع من اجله، وبالتالي فهو يعني ان افراد العينة قد فهموا ما يصبو اليه الباحث اليه. ويكون ذلك من خلال الدقة في تشكيل المحاور وال فقرات وكذا الدقة في ترتيب العبارات بشكل يسهل على افراد العينة التفاعل مع الأسئلة الموجهة لهم.

أ: صدق الاتساق الداخلي للمحاور.

يتضمن هذا الجزء على قياس صدق الاتساق الداخلي للعبارات داخل المحاور، وبالتالي فهي تقيس مدى سير كل العبارات المدرجة في سياق المحاور التي وضعت ضمنها، وكانت معاملات الارتباط ومستوى المعنوية لهذا المحور كما يلي:

1. الصدق الداخلي لعبارات محور الثاني:

يبين الجدول الموالي الصدق الداخلي لعبارات محور الثاني (التمويل الذاتي) ما يلي:

الجدول رقم 01 : الصدق الداخلي لعبارات محور الثاني.

الرمز	العبرة	معامل الارتباط	مستوى المعنوية
x1	يعتبر التمويل الذاتي من الضروريات اللازمة و الاساسية لقيام التنمية المحلية.	0.702	0.000
x2	التمويل يتضمن توفير القدر الكافي من حجم ومصادر رأس المال الذي يتيح لها اتخاذ قراراتها بحرية تامة.	0.403	0.045
x3	يعمل التمويل الذاتي على ايقاظ روح المسؤولية السياسية و تعميق مفهوم الديمقراطية عن طريق تأكيد المسؤولية المالية.	0.774	0.000
x4	التمويل الذاتي يسمح باستخدام جزء من ايرادات المنشأة في عملية التمويل وفق قرارات ادارة المنشأة	0.732	0.000
x5	يسمح التمويل الذاتي بتوليد الاموال من العمليات الجارية او من مصادر عرضية دون اللجوء الى المصادر الخارجية	0.746	0.000
x6	تتمثل صور التمويل الذاتي في الجباية و الاستثمار	0.523	0.003
x7	يشجع التمويل الذاتي الجماعات المحلية على القيام باستثمارات جديدة خاصة الاستثمارات التي تكون تكاليفها مرتفعة	0.464	0.010

المصدر: من إعداد الباحثان بالاعتماد على مخرجات برنامج spss

من الجدول السابق يتضح أن معامل الارتباط لجميع عبارات محور الثاني، يتراوح ما بين 0.464 و 0.774 وهذا يعني وجود ارتباط (قوي) بالمجموع الكلي للعبارات المتعلقة بهذه المحور. ويلاحظ أيضا أن مستوى المعنوية لكل عبارة أقل من 0.05 بمعنى أن جميع العبارات دالة إحصائيا عند مستوى معنوية 0.05 ، وبذلك فإن عبارات هذه المحور صادقة لما صممت لقياسه.

## 2. الصديق الداخلي لعبارات محور الثالث:

يبين الجدول الموالي الصديق الداخلي لعبارات محور الثالث التنمية المحلية ما يلي:

الجدول رقم 02 : الصديق الداخلي لعبارات محور الثالث

الرمز	العبرة	معامل الارتباط	مستوى المعنوية
y1	التنمية المحلية تهدف الى تحسين الاحوال المعيشية للمجتمع	0.773	0.000
y2	تهدف التنمية المحلية الى تتطافر فيها جهود الاهالي مع جهود السلطات المحلية لتحسين الظروف الاقتصادية و الاجتماعية و الثقافية للمجتمعات المحلية	0.578	0.001
y3	تتبع التنمية المحلية من تميز المجتمع المحلي ككيان اجتماعي يمكن المراهنة عليه للعبور الى التنمية الوطنية الشاملة	0.664	0.000
y4	تسعى التنمية المحلية في المجتمعات النامية الى محاولة اللحاق بركب الدول المتقدمة	0.461	0.010
y5	يعتبر النمو الديمغرافي من التحديات التي تواجه التنمية المحلية لإحداث التوازن بين حاجات السكان و الموارد الاقتصادية	0.569	0.001
y6	تعد التنمية المحلية اداة لترقية و تحسين الاطار المعيشي للمواطن باتباع سياسات و استراتيجيات معينة لإنجاز مختلف البرامج التنموية	0.810	0.000
y7	تقوم التنمية المحلية باستثمار الجهود الذاتية من خلال المشاركة الشعبية للرفع من معدلات التنمية	0.841	0.000

المصدر: من إعداد الباحثان بالاعتماد على مخرجات برنامج spss

من الجدول السابق يتضح أن معامل الارتباط لجميع عبارات محور الثالث، يتراوح ما بين 0.461 و 0.41 وهذا يعني وجود ارتباط قوي بالمجموع الكلي للعبارات المتعلقة بهذه المحور. ويلاحظ أيضا أن مستوى المعنوية لكل عبارة أقل من 0.05 بمعنى أن جميع العبارات دالة إحصائيا عند مستوى معنوية 0.05 ، وبذلك فإن عبارات هذه المحور صادقة لما صممت لقياسه.

## 3. صدق الاتساق البنائي للاستبيان:

يتضمن هذا الجزء على قياس صدق الاتساق البنائي للاستبيان، وبالتالي فهو يقيس مدى سير كل المحاور المدرجة في سياق الاستبيان ككل، وكانت معاملات الارتباط ومستوى المعنوية لهذه المحاور كما يلي:

الجدول الموالي يبين صدق الاتساق البنائي للاستبيان:

الجدول رقم 03: صدق الاتساق البنائي للاستبيان

الترتيب	الاستبيان	معامل الارتباط	مستوى المعنوية
1	المحور الثاني: التمويل الذاتي	0.898	0.000
2	المحور الثالث: التنمية المحلية	0.894	0.000

المصدر: من إعداد الباحثان بالاعتماد على مخرجات برنامج spss

من خلال الجدول السابق نجد أن معامل الارتباط بين معدل كل من المحور الثاني والثالث من الدراسة ومعدل كل عبارات الاستبيان تراوح بين 0.894 و 0.898 ، وهذا يدل على وجود ارتباط قوي بين معدل المحاور، بالإضافة إلى أن مستوى المعنوية للمحاور أقل من 0.05 مما يعني أنهم صادقون لما صمموا لقياسه، باستثناء المحور الاول وبالتالي تسير المحاور في السياق الكلي للاستبيان، وأنها ترتبط بفرضية هذه الدراسة والمتمثلة في وجهة نظر افراد مؤسسات ل الادارة المحلية لولاية ادرار .

#### ثالثا: ثبات فقرات الاستبيان.

يقصد بالثبات أنه لو أعيد تطبيق الأدوات على نفس العينة المدروسة وفي نفس ظروف التطبيق نحصل على نفس الردود، أو ردود قريبة من التطبيق الأول، ويرى علماء القياس أنه لو طبقت على عينة إحصائية أخرى مسحوبة من نفس المجتمع وبنفس شروط سحب العينة الأولى فإن الإجابات تكون نفسها، وبالتالي تظمن الدراسة للنتائج التي نتحصل عليها ويمكن تشميلها أو تعميمها على المجتمع الإحصائي بأريحية تامة. وقد قامت الباحثان باختبار الثبات بأسلوب معامل الثبات ألفا كرونباخ cronbach's alpha.

ألفا كرونباخ هو ثبات اتجاهات العينة المدروسة نحو الظاهرة محل البحث، وهو قيمة تتراوح بين الصفر 0 والواحد الصحيح 1، وكلما اقترب من الصفر كلما دل على عدم وجود ثبات، وكلما اقترب من الواحد الصحيح دل على وجود ثبات قوي جدا، ولا توجد قيمة ثابتة يمكن الاعتماد عليها في قياس الثبات في جميع أنواع الدراسات، إلا أنه يعتمد قبول القيمة حسب توطن ظاهرة القياس في مجتمع الدراسة وعدد العبارات التي تقيس الظاهرة محل البحث ويعتمد عليها الباحث في قبول درجة الثبات. وقامت الباحثان بحساب معامل ألفا كرونباخ لكل فقرات محاور البحث التي تقيس متغيرات البحث وكل محور، بالإضافة إلى معامل ألفا كرونباخ الكلي، كما يلي:

#### أ. ثبات مقياس محور الثاني بطريقة ألفا كرونباخ:

قيست معاملات ألفا كرونباخ للمحور ككل، والنتائج موضحة في الجدول كما يلي:



الجدول رقم 04 : الثبات بطريقة ألفا كرونباخ لمحور الثاني

المحور	عدد العبارات	معامل ألفا
المحور الثاني : التمويل الذاتي .	07	0.713

المصدر : من إعداد الباحثان بالاعتماد على مخرجات برنامج spss  
من الجدول السابق يتضح أن معامل ألفا كرونباخ كان 0.713 وهو يشير إلى ثبات قوي ومقبول كما أنها تشير إلى جودة مقياس محور الثاني ، لتؤكد أيضا على صدق الأداة طبقا لقاعدة القياس "كل اختبار ثابت صادق، وليس كل اختبار صادق ثابت" مما يؤكد على جودة الاستبيان وحسن قياسه، والفهم المتساوي لعينة الدراسة، بحيث يكون فهم العينة هو الفهم الذي قصدته الباحثان.  
أ. ثبات مقياس محور الثالث بطريقة ألفا كرونباخ:

قيست معاملات ألفا كرونباخ للمحور ككل، والنتائج موضحة في الجدول كما يلي:

الجدول رقم 05 : الثبات بطريقة ألفا كرونباخ لمحور الثالث

المحور	عدد العبارات	معامل ألفا
المحور الثالث: التنمية المحلية .	07	0.786

المصدر : من إعداد الباحثان بالاعتماد على مخرجات برنامج spss  
من الجدول السابق يتضح أن معامل ألفا كرونباخ كان 0.786 وهو يشير إلى ثبات قوي ومقبول كما أنها تشير إلى جودة مقياس محور الثالث ، لتؤكد أيضا على صدق الأداة طبقا لقاعدة القياس "كل اختبار ثابت صادق، وليس كل اختبار صادق ثابت" مما يؤكد على جودة الاستبيان وحسن قياسه، والفهم المتساوي لعينة الدراسة، بحيث يكون فهم العينة هو الفهم الذي قصدته الباحثان.  
د. ثبات مقياس كل عبارات الاستبيان بطريقة ألفا كرونباخ:

الجدول رقم 06 : الثبات بطريقة ألفا كرونباخ للاستبيان

محاور الاستبيان	عدد العبارات	معامل ألفا
كل عبارات الاستبيان	14	0.837

المصدر : من إعداد الباحثان بالاعتماد على مخرجات برنامج spss  
من الجدول السابق يتضح أن معاملات ألفا كرونباخ تشير إلى ثبات قوي ومقبول، ومعامل ألفا كرونباخ لكامل عبارات الاستبيان كان 0.837 ، وهو بدوره يشير إلى ثبات قوي ومقبول، مما يؤكد النتائج السابقة، وبالتالي جودة الاستبيان وحسن قياسه لكل متغيرات الدراسة، والفهم المتساوي لعينة الدراسة، بحيث يكون فهم العينة هو الفهم الذي قصدته الباحثان.

المبحث الثاني: التحليل الوصفي لبيانات عينة الدراسة

## المطلب الأول: التحليل الوصفي لخصائص عينة الدراسة حسب النسب والتكرارات.

في هذا الجزء سوف نحاول التطرق لخصائص عينة الدراسة من خلال الوقوف على مختلف النسب والتكرارات ومحاولة تحليلها بما يتماشى وطبيعة العامل المدروس.

### 1. عرض توزيع العينة حسب عامل النوع:

يوضح الجدول الموالي نتائج التحليل الوصفي لبيانات عينة الدراسة المتعلقة بعامل النوع ما يلي:

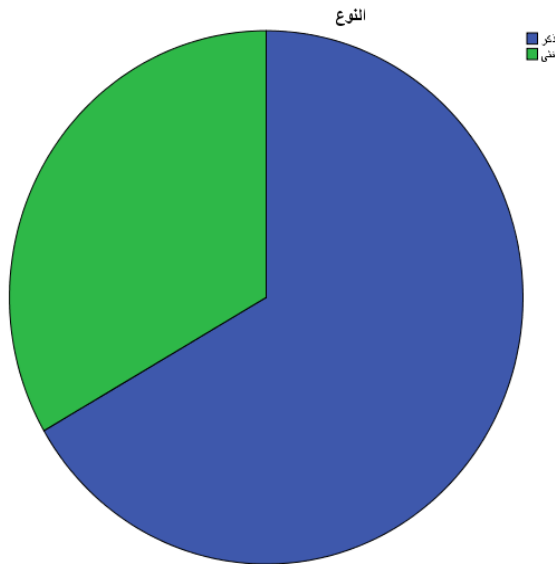
#### الجدول رقم 07 : توزيع أفراد العينة حسب النوع.

النوع	التكرار	النسبة المئوية%
ذكر	20	66.7
انثى	10	33.3
المجموع	30	100

المصدر: من إعداد الباحثان بالاعتماد على مخرجات برنامج spss

من خلال الجدول السابق يتضح أن أكثر المبحوثين هم فئة ذكورية ، حيث بلغت نسبتهم 66.7% أما فئة انثوية فهم يمثلون نسبة 33.3% وهم اقل من فئة ذكورية ذلك أن الفارق هو 10 مفردة من عينة الدراسة، وهذا راجع إلى استحواذ الفئة الرجالية داخل مؤسسات الادارة المحلية والتي تستقطب أكثر فئات رجالية والشكل الموالي يوضح طبيعة توزيع افراد عينة الدراسة حسب عامل النوع:

#### الشكل رقم 02: توزيع افراد عينة الدراسة حسب النوع.



### 2. عرض توزيع العينة حسب عامل العمر:

يوضح الجدول الموالي نتائج التحليل الوصفي لبيانات عينة الدراسة المتعلقة بعامل العمر ما يلي:

الجدول رقم 08 : توزيع أفراد العينة حسب العمر.

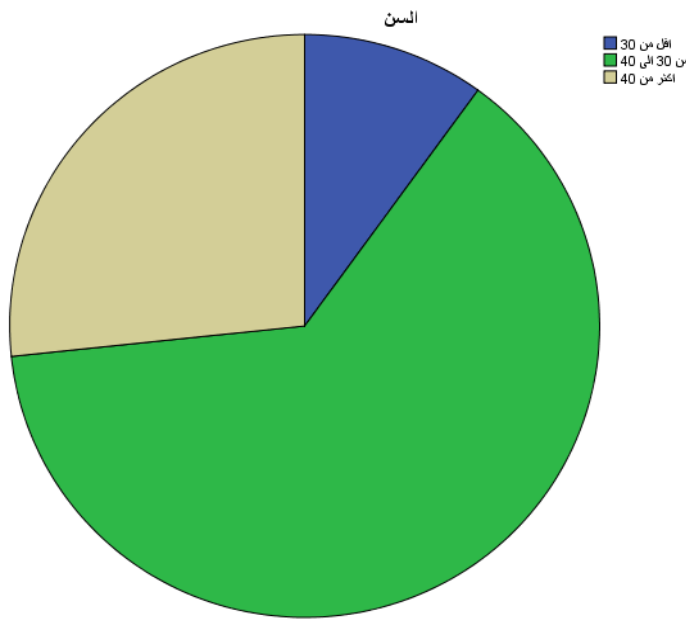
العمر	التكرار	النسبة المئوية%
اقل من 30 سنة	03	10
من 30 الى 40 سنة	19	63.3
اكثر من 40 سنة	08	26.7
المجموع	30	100

المصدر: من إعداد الباحثان بالاعتماد على مخرجات برنامج spss

من خلال الجدول السابق يتضح أن أكثر المبحوثين هم فئة من 30 الى 40 سنة ، حيث بلغت نسبتهم 63.3% أما فئة الاقل من 30 سنة فهم يمثلون نسبة 10% وهم اقل من فئة اكر من 40 سنة ذلك أن الفارق هو 16 مفردة من عينة الدراسة، وهذا راجع إلى داخل مؤسسات الادارة المحلية والتي تستقطب أكثر فئات من 30 الى 40 سنة

والشكل الموالي يوضح طبيعة توزيع افراد عينة الدراسة حسب عامل العمر:

الشكل رقم 03 : توزيع افراد عينة الدراسة حسب العمر



### 3. عرض توزيع العينة حسب عامل المؤهل العلمي:

يوضح الجدول الموالي نتائج التحليل الوصفي لبيانات عينة الدراسة المتعلقة بعامل المؤهل العلمي ما يلي:

يلي:

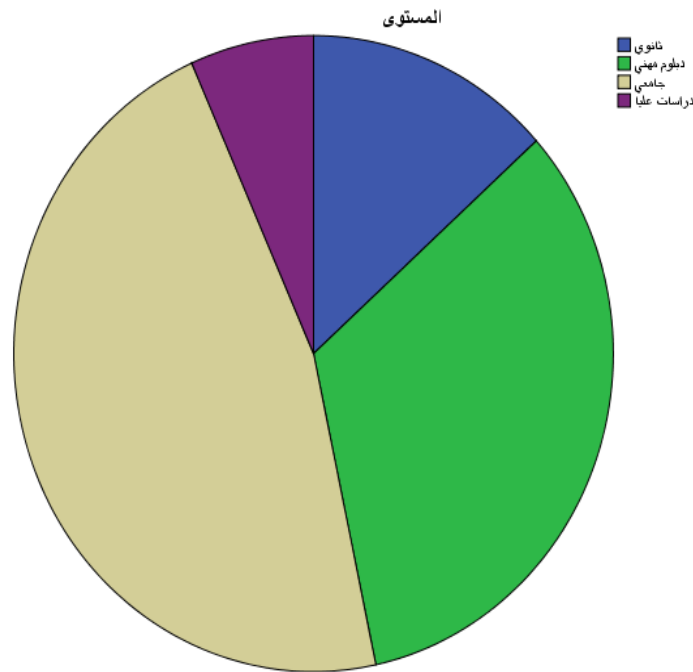
الجدول رقم 09 : توزيع أفراد العينة حسب المؤهل العلمي.

المؤهل العلمي	التكرار	النسبة المئوية%
ثانوي	04	13.3
دبلوم مهني	10	33.3
جامعي	14	46.7
دراسات عليا	02	6.7
المجموع	30	100

المصدر: من إعداد الباحثان بالاعتماد على مخرجات برنامج spss

من خلال الجدول السابق يتضح أن أكثر المبحوثين هم فئة جامعي، حيث بلغت نسبتهم 46.7% أما فئة فهم يمثلون نسبة 6.7 وهم اقل من فئة الجامعي. ذلك أن الفارق هو 12 مفردة من عينة الدراسة. والشكل الموالي يوضح طبيعة توزيع افراد عينة الدراسة حسب عامل المؤهل العلمي:

الشكل رقم 04: توزيع افراد عينة الدراسة حسب المؤهل العلمي.



#### 4. عرض توزيع العينة حسب عامل الوظيفة:

يوضح الجدول الموالي نتائج التحليل الوصفي لبيانات عينة الدراسة المتعلقة بعامل الوظيفة ما يلي:

الجدول رقم 10 : توزيع أفراد العينة حسب الوظيفة.

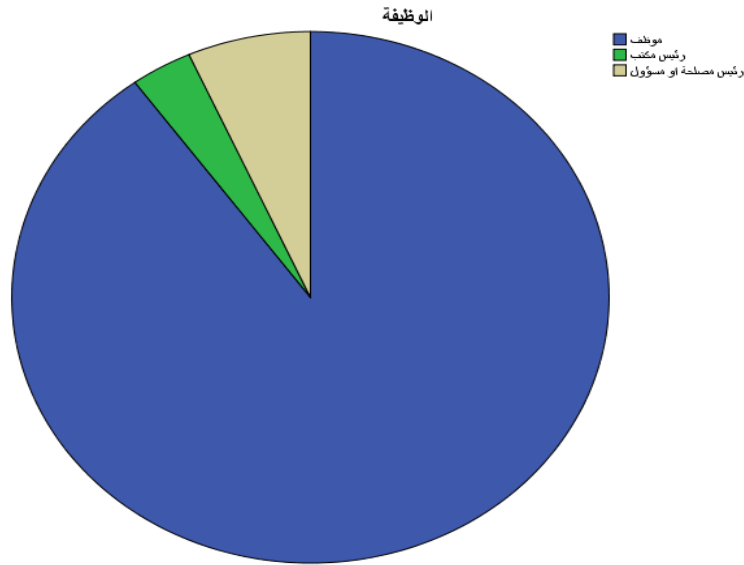
الوظيفة	التكرار	النسبة المئوية%
موظف	27	90
رئيس مكتب	01	3.3
رئيس مصلحة او مسؤول	02	6.7
المجموع	30	100

المصدر: من إعداد الباحثان بالاعتماد على مخرجات برنامج spss

من خلال الجدول السابق يتضح أن أكثر المبحوثين هم فئة موظف ، حيث بلغت نسبتهم 90 أما فئة رئيس مكتب و رئيس مصلحة فهم يمثلون نسبة 3.3% و 6.7% وهم اقل من فئة موظفين ذلك أن الفارق هو 26 مفردة من عينة الدراسة.

والشكل الموالي يوضح طبيعة توزيع افراد عينة الدراسة حسب عامل الوظيفة:

الشكل رقم 05 : توزيع افراد عينة الدراسة حسب الوظيفة.



##### 5. عرض توزيع العينة حسب عامل الخبرة:

يوضح الجدول الموالي نتائج التحليل الوصفي لبيانات عينة الدراسة المتعلقة بعامل الخبرة ما يلي:

الجدول رقم 11 : توزيع أفراد العينة حسب الخبرة.

الخبرة	التكرار	النسبة المئوية%
--------	---------	-----------------

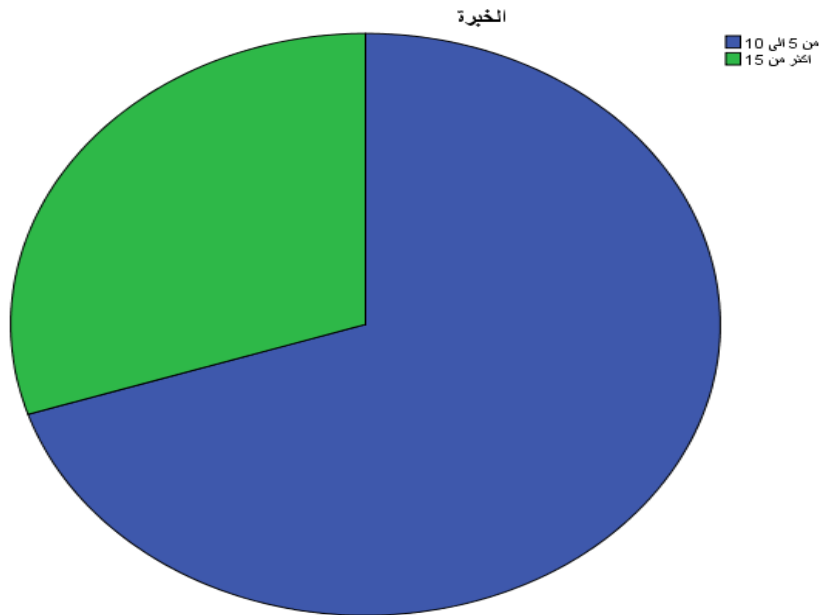
00	00	اقل من 05 سنوات
70	21	من 05 الى 10 سنوات
30	09	اكثر من 15 سنة
100	30	المجموع

المصدر: من إعداد الباحثان بالاعتماد على مخرجات برنامج spss

من خلال الجدول السابق يتضح أن أكثر المبحوثين هم فئة من 05 الى 10 سنوات ، حيث بلغت نسبتهم 70% أما فئة اكثر من 15 سنة فهم يمثلون نسبة 30% وهم (اقل) من فئة من 05 الى 10 سنوات ذلك أن الفارق هو 21 مفردة من عينة الدراسة.

والشكل الموالي يوضح طبيعة توزيع افراد عينة الدراسة حسب عامل الخبرة:

الشكل رقم 06 : توزيع افراد عينة الدراسة حسب الخبرة.



المطلب الثاني: التحليل الوصفي لمتغيرات الدراسة.

نقوم في هذا الجزء بالتحليل الوصفي لخصائص محاور الدراسة: محور التمويل الذاتي ومحور التنمية المحلية .

وبما ان الإجابات المرتبطة بأسئلة المحاور تتمثل في 5 خيارات فإنه تجدر الإشارة إلى أن المتوسط الحسابي المرجح للعبارات يكون وفق التقسيم التالي:

المدى = عدد المسافات بين الخيارات / عدد الخيارات

وبما ان عدد الخيارات هي 5 فإن المسافات تكون = 5-1 = 4 ومنه:

$$\text{المدى} = 5/1-5 = 0.80$$

إذن تكون المتوسطات المرجحة كما يلي:

الجدول رقم 12 : المتوسطات المرجحة للأسئلة ذات الخمس خيارات

الترجيح	الخيار المقابل
من 1 إلى 1.79	غير موافق بشدة
من 1.80 إلى 2.59	غير موافق
من 2.6 إلى 3.39	محايد
من 3.4 إلى 4.19	موافق
من 4.2 إلى 5	موافق بشدة

المصدر: من اعداد الباحثان بالاعتماد على برنامج Excel

أولاً: عرض خصائص محور التمويل الذاتي.

يتكون هذا المحور من فقرة واحدة، ويتم تحليلها وصفيًا من خلال: المتوسط الحسابي، الانحراف المعياري، الاتجاه مبينة في الجداول الموالية:

لجدول رقم 13 : البيانات الوصفية لعبارات محور التمويل الذاتي.

الترميز	العبرة	المتوسط الحسابي	الانحراف المعياري	الاتجاه
x1	يعتبر التمويل الذاتي من الضروريات الازمة و الاساسية لقيام التنمية المحلية	4.06	0.69	موافق
x2	التمويل يتضمن توفير القدر الكافي من حجم ومصادر رأس المال الذي يتيح لها اتخاذ قراراتها بحرية تامة	3.9	1.09	موافق
x3	يعمل التمويل الذاتي على ايقاظ روح المسؤولية السياسية و تعميق مفهوم الديمقراطية عن طريق تأكيد المسؤولية المالية	3.63	0.80	موافق
x4	التمويل الذاتي يسمح باستخدام جزء من ايرادات	3.53	1.13	موافق

			المنشأة في عملية التمويل وفق قرارات ادارة المنشأة	
x5	يسمح التمويل الذاتي بتوليد الاموال من العمليات الجارية او من مصادر عرضية دون اللجوء الى المصادر الخارجية	3.56	1.22	موافق
x6	تتمثل صور التمويل الذاتي في الجباية و الاستثمار	3.86	0.86	موافق
x7	يشجع التمويل الذاتي الجماعات المحلية على القيام باستثمارات جديدة خاصة الاستثمارات التي تكون تكاليفها مرتفعة	3.53	1.07	موافق
X	التمويل الذاتي	3.72	0.60	موافق
	المتوسط العام للمحور التمويل الذاتي.	3.72	0.60	موافق

المصدر: من إعداد الباحثان بالاعتماد على مخرجات برنامج SPSS

يلاحظ من الجدول السابق أن المتوسطات الحسابية لمحور التمويل الذاتي تراوحت بين 3.53 و 4.06 وهي تتراوح بذلك بين (الاتجاهات) موافق ، وجاءت الانحرافات المعيارية بين 0.69 و 1.22 وهي تشير بذلك إلى (عدم) وجود تشتت كبير في آراء افراد عينة الدراسة حول المتوسطات الحسابية، وقد سجلت العبارة المسماة ب: يعتبر التمويل الذاتي من الضروريات اللازمة و الاساسية لقيام التنمية المحلية أعلى متوسط حسابي باتجاه موافق ، مما يدل على انها العبارة الأكثر توافقا مع وجهات نظر افراد العينة، في حين سجلت العبارة المسماة: يسمح التمويل الذاتي بتوليد الاموال من العمليات الجارية او من مصادر عرضية دون اللجوء الى المصادر الخارجية أدنى متوسط حسابي مما يدل على انها العبارة الأقل توافقا مع وجهات نظر افراد العينة، وسجلت العبارة المسماة ب: يعتبر التمويل الذاتي من الضروريات اللازمة و الاساسية لقيام التنمية المحلية أقل انحراف معياري ب 0.69 ، مما يدل على انها العبارة الأكثر اتفاقا عليها بين افراد العينة، في حين سجلت العبارة المسماة: يسمح التمويل الذاتي بتوليد الاموال من العمليات الجارية او من مصادر عرضية دون اللجوء الى المصادر الخارجية أكبر انحراف معياري ب 1.22 مما يدل على انها العبارة الأقل اتفاقا عليها بين وجهات نظر افراد العينة.

وعموما فإن المتوسط الحسابي للمحور ككل بلغ 3.72 وهو يقابل الاتجاه موافق مما يعني ان افراد عينة الدراسة (متفقون) مع عبارات هذا المحور بانحراف معياري قدره 0.60

ثانيا: عرض خصائص محور التنمية المحلية.

يتكون هذا المحور من فقرة واحدة، ويتم تحليلها وصفيًا من خلال: المتوسط الحسابي، الانحراف المعياري، الاتجاه مبينة في الجداول الموالية:

الجدول رقم 14 : البيانات الوصفية لعبارات محور التنمية المحلية



الترميز	العبارة	المتوسط الحسابي	الانحراف المعياري	الاتجاه
y1	التنمية المحلية تهدف الى تحسين الاحوال المعيشية للمجتمع	4.23	0.77	موافق
y2	تهدف التنمية المحلية الى تنظافر فيها جهود الاهالي مع جهود السلطات المحلية لتحسين الظروف الاقتصادية و الاجتماعية و الثقافية للمجتمعات المحلية	4	0.64	موافق
y3	تتبع التنمية المحلية من تميز المجتمع المحلي ككيان اجتماعي يمكن المراهنة عليه للعبور الى التنمية الوطنية الشاملة	3.7	0.98	موافق
y4	تسعى التنمية المحلية في المجتمعات النامية الى محاولة اللحاق بركب الدول المتقدمة	3.9	0.8	موافق
y5	يعتبر النمو الديمغرافي من التحديات التي تواجه التنمية المحلية لإحداث التوازن بين حاجات السكان و الموارد الاقتصادية	3.73	1.08	موافق
y6	تعد التنمية المحلية اداة لترقية و تحسين الاطار المعيشي للمواطن باتباع سياسات و استراتيجيات معينة لإنجاز مختلف البرامج التنموية	3.66	1.15	موافق
y7	تقوم التنمية المحلية باستثمار الجهود الذاتية من خلال المشاركة الشعبية للرفع من معدلات التنمية	3.7	0.74	موافق
y	التنمية المحلية	3.84	0.59	موافق
المتوسط العام للمحور التنمية المحلية				
		3.84	0.59	موافق

المصدر: من إعداد الباحثان بالاعتماد على مخرجات برنامج SPSS

يلاحظ من الجدول السابق أن المتوسطات الحسابية لمحور التنمية المحلية تراوحت بين 3.66 و 4.23 وهي تتراوح بذلك بين (الاتجاهات) موافق ، وجاءت الانحرافات المعيارية بين 0.77 و 1.15. وهي تشير بذلك إلى (عدم) وجود تشتت كبير في آراء افراد عينة الدراسة حول المتوسطات الحسابية، وقد سجلت العبارة المسماة بـ: التنمية المحلية تهدف الى تحسين الاحوال المعيشية للمجتمع أعلى متوسط حسابي باتجاه موافق ، مما يدل على انها العبارة الأكثر توافقا مع وجهات نظر افراد العينة، في حين سجلت العبارة

المسماة: تعد التنمية المحلية اداة لترقية و تحسين الاطار المعيشي للمواطن باتباع سياسات و استراتيجيات معينة لإنجاز مختلف البرامج التنموية أدنى متوسط حسابي مما يدل على انها العبارة الأقل توافقا مع وجهات نظر افراد العينة، وسجلت العبارة المسماة ب: التنمية المحلية تهدف الى تحسين الاحوال المعيشية للمجتمع أقل انحراف معياري بـ 0.77 ، مما يدل على انها العبارة الأكثر اتفاقا عليها بين افراد العينة، في حين سجلت العبارة المسماة: : تعد التنمية المحلية اداة لترقية و تحسين الاطار المعيشي للمواطن باتباع سياسات و استراتيجيات معينة لإنجاز مختلف البرامج التنموية أكبر انحراف معياري بـ 1.15 مما يدل على انها العبارة الأقل اتفاقا عليها بين وجهات نظر افراد العينة.

وعموما فإن المتوسط الحسابي للمحور ككل بلغ 3.84 وهو يقابل الاتجاه موافق مما يعني ان افراد عينة الدراسة (متفقون) مع عبارات هذا المحور بانحراف معياري قدره 0.59

### المبحث الثالث: اختبار الفروض.

في هذا المبحث سوف يتم اختبار فرضيات الدراسة، بحيث يتم اختبار مدى قبول أو رفض الفرضيات، كما يلي:

#### المطلب الأول: اختبار الفرضية الرئيسية الأولى.

تم صياغة الفرضية الرئيسية الأولى كالآتي: لا توجد فروق ذات دلالة معنوية في ادراك عمال مؤسسة الادارة المحلية لمفاهيم التمويل الذاتي. عند مستوى معنوية 5%. وتتجزأ منها الفرضيات الفرعية التالية:

#### 1. الفرضية الفرعية الأولى:

لا توجد فروق ذات دلالة معنوية في إدراك عمال مؤسسة الادارة المحلية لمفاهيم التمويل الذاتي عند مستوى معنوية 5% تعزى لعامل النوع.

يتم استخدام T-TEST لاختبار هذه الفرضية، نظرا لكونها تحتوي متوسطين لمجموعتين فقط، ونضع فرضيتي هذا الاختبار كما يلي:

H0: يوجد تساوي المتوسطات بين فئات المجتمع حسب عامل النوع

H1: لا يوجد تساوي المتوسطات بين فئات المجتمع حسب عامل النوع

وفيما يلي جدول تحليل التباين التالي:

#### الجدول رقم 15: اختبار T-TEST للفرق بين متوسطي النوع لمحور الاول

العامل	معنوية ليفيني	قيمة T	درجات الحرية	مستوى المعنوية	الدلالة
النوع	0.205	0.450	28	0.656	غير دال
		0.524	26.402	0.605	غير دال

المصدر: من اعداد الباحثان بالاعتماد على مخرجات برنامج SPSS

من خلال الجدول السابق نجد أن مستوى المعنوية لاختبار ليفيني بلغت 0.205 وهي اكبر من مستوى المعنوية 0.05 مما يدل على أن البيانات تحقق شرط تساوي المتوسطات وعليه يتم قراءة السطر الثاني للنتائج.

من خلال قراءة السطر الثاني من الجدول نجد أن قيمة T بلغت 0.450 بدرجة حرية 28 وبمستوى معنوية 0.656 وهي اكبر من 0.05، ومنه يمكن القول انه لا يوجد فرق جوهري بين فئتي الدراسة في فهم محور الأول،

ومنه نجيب على هذه الفرضية بأنه لا توجد فروق ذات دلالة معنوية في ادراك عمال مؤسسة الادارة المحلية لمفاهيم التمويل الذاتي عند مستوى معنوية 5% تعزى لعامل النوع.

## 2. الفرضية الفرعية الثانية:

لا توجد فروق ذات دلالة معنوية في ادراك عمال مؤسسة الادارة المحلية لمفاهيم التمويل الذاتي عند مستوى معنوية 5% تعزى لعامل السن.

يتم استخدام تحليل التباين في اتجاه واحد لاختبار هذه الفرضية وحيث أن التباينات والعينات التي تم سحبها هي عشوائية ومستقلة، فيمكن إكمال تحليل التباين، وفيما يلي جدول تحليل التباين التالي:

الجدول رقم 16: تحليل التباين لاختبار الفرضية الفرعية الثانية من الفرضية الرئيسية الأولى

ANOVA	مجموع المربعات	درجة الحرية	متوسط مجموع المربعات	المؤشر الإحصائي F	القيمة الاحتمالية SIG
بين المجموعات	0.013	2	0.006	0.016	0.984
داخل المجموعات	10.654	27	0.395		
الكلي	10.667	29			

المصدر: من إعداد الباحثان بالاعتماد على مخرجات برنامج SPSS

من خلال الجدول السابق نجد أن  $F = 0.016$  وذلك بدرجات حرية للبسط 0.395 ودرجات حرية للمقام 0.006 كما أن القيمة الاحتمالية المقابلة المحسوبة بلغت 0.984 وهي أكبر من مستوى المعنوية 0.05 وبهذا يتوافر لدى الباحث دليل بقبول الفرض القائل: لا توجد فروق ذات دلالة معنوية في ادراك عمال مؤسسة الادارة المحلية لمفاهيم التمويل الذاتي عند مستوى معنوية 5% تعزى لعامل السن.

## 3. الفرضية الفرعية الثالثة:

لا توجد فروق ذات دلالة معنوية في ادراك عمال مؤسسة الادارة المحلية لمفاهيم التمويل الذاتي عند مستوى معنوية 5% تعزى لعامل المستوى التعليمي.

يتم استخدام تحليل التباين في اتجاه واحد لاختبار هذه الفرضية المستخدم لتحليل البيانات 0.05 ولهذا يتم قبول فرض تساوي التباينات. وحيث أن التباينات والعينات التي تم سحبها هي عشوائية ومستقلة، فيمكن إكمال تحليل التباين، وفيما يلي جدول تحليل التباين التالي:

الجدول رقم 17: تحليل التباين لاختبار الفرضية الفرعية الثالثة من الفرضية الرئيسية الأولى

ANOVA	مجموع المربعات	درجة الحرية	متوسط مجموع المربعات	المؤشر الإحصائي F	القيمة الاحتمالية SIG
بين المجموعات	0.631	3	0.210	0.545	0.656
داخل المجموعات	10.036	26	0.386		
الكلي	10.667	29			

المصدر: من إعداد الباحثان بالاعتماد على مخرجات برنامج SPSS

من خلال الجدول السابق نجد أن  $F=0.545$  وذلك بدرجات حرية للبسط 0.386 ودرجات حرية للمقام 0.210 كما أن القيمة الاحتمالية المقابلة المحسوبة بلغت 0.656 وهي أكبر من مستوى المعنوية 0.05 وبهذا يتوافر لدى الباحث دليل بقبول الفرض القائل: لا توجد فروق ذات دلالة معنوية في ادراك عمال مؤسسة الادارة المحلية لمفاهيم البيانات الشخصية عند مستوى معنوية 5% تعزى لعامل المستوى التعليمي.

4. الفرضية الفرعية الرابعة:

لا توجد فروق ذات دلالة معنوية في ادراك عمال مؤسسة الادارة المحلية لمفاهيم التمويل الذاتي عند مستوى معنوية 5% تعزى لعامل الوظيفة.

يتم استخدام تحليل التباين في اتجاه واحد لاختبار هذه فرضية المستخدم لتحليل البيانات 0.05 ولهذا يتم قبول فرض تساوي التباينات. وحيث أن التباينات والعينات التي تم سحبها هي عشوائية ومستقلة، فيمكن إكمال تحليل التباين، وفيما يلي جدول تحليل التباين التالي:

الجدول رقم 18: تحليل التباين لاختبار الفرضية الفرعية الرابعة من الفرضية الرئيسية الأولى

ANOVA	مجموع المربعات	درجة الحرية	متوسط مجموع المربعات	المؤشر الإحصائي F	القيمة الاحتمالية SIG
بين المجموعات	0.806	2	0.403	1.104	0.346
داخل المجموعات	9.861	27	0.365		

الكلي	10.667	29		
-------	--------	----	--	--

المصدر: من إعداد الباحثان بالاعتماد على مخرجات برنامج SPSS

من خلال الجدول السابق نجد أن  $F = 1.104$  وذلك بدرجات حرية للبسط 0.365 ودرجات حرية للمقام 0.403 كما أن القيمة الاحتمالية المقابلة المحسوبة بلغت 0.364 وهي أكبر من مستوى المعنوية 0.05 وبهذا يتوافر لدى الباحث دليل بقبول الفرض القائل: لا توجد فروق ذات دلالة معنوية في ادراك عمال مؤسسة الادارة المحلية لمفاهيم التمويل الذاتي عند مستوى معنوية 5% تعزى لعامل الوظيفة.

#### 5. الفرضية الفرعية الخامسة:

لا توجد فروق ذات دلالة معنوية في ادراك عمال مؤسسة الادارة المحلية لمفاهيم التمويل الذاتي عند مستوى معنوية 5% تعزى لعامل الخبرة المهنية.

يتم استخدام تحليل التباين في اتجاه واحد لاختبار هذه الفرضية للمستخدم لتحليل البيانات 0.05 ولهذا يتم قبول فرض تساوي التباينات. وحيث أن التباينات والعينات التي تم سحبها هي عشوائية ومستقلة، فيمكن إكمال تحليل التباين، وفيما يلي جدول تحليل التباين التالي:

#### الجدول رقم 19 : تحليل التباين لاختبار الفرضية الفرعية الخامسة من الفرضية الرئيسية الأولى

ANOVA	مجموع المربعات	درجة الحرية	متوسط مجموع المربعات	المؤشر الإحصائي F	القيمة الاحتمالية SIG
بين المجموعات	0.012	1	0.012	0.031	0.862
داخل المجموعات	10.656	28	0.381		
الكلي	10.667	29			

المصدر: من إعداد الباحثان بالاعتماد على مخرجات برنامج SPSS

من خلال الجدول السابق نجد أن  $F = 0.031$  وذلك بدرجات حرية للبسط 0.381 ودرجات حرية للمقام 0.012 كما أن القيمة الاحتمالية المقابلة المحسوبة بلغت 0.862 وهي أكبر من مستوى المعنوية 0.05 وبهذا يتوافر لدى الباحث دليل بقبول الفرض القائل: لا توجد فروق ذات دلالة معنوية في ادراك عمال مؤسسة الادارة المحلية لمفاهيم التنمية المحلية عند مستوى معنوية 5% تعزى لعامل الخبرة المهنية.

#### المطلب الثاني: اختبار الفرضية الرئيسية الثانية.

تم صياغة الفرضية الرئيسية الأولى كالآتي: لا توجد فروق ذات دلالة معنوية في ادراك عمال مؤسسة الادارة المحلية لمفاهيم التنمية المحلية عند مستوى معنوية 5%. وتتجزأ منها الفرضيات الفرعية التالية:

## 6. الفرضية الفرعية الأولى:

لا توجد فروق ذات دلالة معنوية في إدراك عمال مؤسسة الادارة المحلية لمفاهيم التنمية المحلية. عند مستوى معنوية 5% تعزى لعامل النوع. يتم استخدام T-TEST لاختبار هذه الفرضية، نظرا لكونها تحتوي متوسطين لمجموعتين فقط، ونضع فرضيتي هذا الاختبار كما يلي:

H0: يوجد تساوي المتوسطات بين فئات المجتمع حسب عامل النوع

H1: لا يوجد تساوي المتوسطات بين فئات المجتمع حسب عامل النوع

وفيما يلي جدول تحليل التباين التالي:

### الجدول رقم 20 : اختبار T-TEST للفرق بين متوسطي النوع لمحور الثاني

العامل	معنوية ليفيني	قيمة T	درجات الحرية	مستوى المعنوية	الدلالة
النوع	0.808	1.868	28	0.072	غير دال
		1.993	21.528	0.059	دال

المصدر: من اعداد الباحثان بالاعتماد على مخرجات برنامج SPSS

من خلال الجدول السابق نجد أن مستوى المعنوية لاختبار ليفيني بلغت 0.808 وهي اكبر من مستوى المعنوية 0.05 مما يدل على البيانات تحقق شرط تساوي المتوسطات وعليه يتم قراءة السطر الأول للنتائج.

من خلال قراءة السطر الأول من الجدول نجد أن قيمة T بلغت 1.868 بدرجة حرية 28 وبمستوى معنوية 0.072 وهي اكبر من 0.05، ومنه يمكن القول انه لا يوجد فرق جوهري بين فئتي الدراسة في فهم محور الثاني،

ومنه نجيب على هذه الفرضية بأنه لا توجد فروق ذات دلالة معنوية في ادراك عمال مؤسسة الادارة المحلية لمفاهيم التنمية المحلية. عند مستوى معنوية 5% تعزى لعامل النوع.

## 7. الفرضية الفرعية الثانية:

لا توجد فروق ذات دلالة معنوية في ادراك عمال مؤسسة الادارة المحلية لمفاهيم التنمية المحلية عند مستوى معنوية 5% تعزى لعامل السن.

يتم استخدام تحليل التباين في اتجاه واحد لاختبار هذه الفرضية، للمستخدم لتحليل البيانات 0.05 ولهذا يتم قبول فرض تساوي التباينات. وحيث أن التباينات والعينات التي تم سحبها هي عشوائية ومستقلة، فيمكن إكمال تحليل التباين، وفيما يلي جدول تحليل التباين التالي:

### الجدول رقم 21 : تحليل التباين لاختبار الفرضية الفرعية الثانية من الفرضية الرئيسية الثانية

ANOVA	مجموع المربعات	درجة	متوسط مجموع	المؤشر	القيمة
-------	----------------	------	-------------	--------	--------

الاحتمالية SIG	الإحصائي F	المربعات	الحرية		
0.455	0.811	0.293	2	0.585	بين المجموعات
		0.361	27	9.738	داخل المجموعات
			29	10.324	الكلي

المصدر: من إعداد الباحثان بالاعتماد على مخرجات برنامج SPSS

من خلال الجدول السابق نجد أن  $F=0.811$  وذلك بدرجات حرية للبسط 0.361 ودرجات حرية للمقام 0.293 كما أن القيمة الاحتمالية المقابلة المحسوبة بلغت 0.455 وهي أكبر من مستوى المعنوية 0.05 وبهذا يتوافر لدى الباحث دليل بقبول الفرض القائل: لا توجد فروق ذات دلالة معنوية في ادراك عمال مؤسسة الادارة المحلية لمفاهيم التنمية المحلية عند مستوى معنوية 5% تعزى لعامل السن.

#### 8. الفرضية الفرعية الثالثة:

لا توجد فروق ذات دلالة معنوية في ادراك عمال مؤسسة الادارة المحلية. لمفاهيم التنمية المحلية عند مستوى معنوية 5% تعزى لعامل المستوى التعليمي.

يتم استخدام تحليل التباين في اتجاه واحد لاختبار هذه الفرضية للمستخدم لتحليل البيانات 0.05 ولهذا يتم قبول فرض تساوي التباينات. وحيث أن التباينات والعينات التي تم سحبها هي عشوائية ومستقلة، فيمكن إكمال تحليل التباين، وفيما يلي جدول تحليل التباين التالي:

الجدول رقم 22 : تحليل التباين لاختبار الفرضية الفرعية الثالثة من الفرضية الرئيسية الثانية

ANOVA	مجموع المربعات	درجة الحرية	متوسط مجموع المربعات	المؤشر الإحصائي F	القيمة الاحتمالية SIG
بين المجموعات	0.983	3	0.328	0.912	0.449
	9.340	27	0.359		
	10.324	29			

المصدر: من إعداد الباحثان بالاعتماد على مخرجات برنامج SPSS

من خلال الجدول السابق نجد أن  $F=912$  وذلك بدرجات حرية للبسط 0.359 ودرجات حرية للمقام 0.328 كما أن القيمة الاحتمالية المقابلة المحسوبة بلغت 0.449 وهي أكبر من مستوى المعنوية 0.05 وبهذا يتوافر لدى الباحث دليل ب(قبول/رفض) الفرض القائل: لا توجد فروق ذات دلالة معنوية في ادراك عمال مؤسسة الادارة المحلية لمفاهيم التنمية المحلية عند مستوى معنوية 5% تعزى لعامل المستوى التعليمي.

### 9. الفرضية الفرعية الرابعة:

لا توجد فروق ذات دلالة معنوية في ادراك عمال مؤسسة الادارة المحلية لمفاهيم التنمية المحلية عند مستوى معنوية 5% تعزى لعامل الوظيفة.

يتم استخدام تحليل التباين في اتجاه واحد لاختبار هذه الفرضية، للمستخدم لتحليل البيانات 0.05 ولهذا يتم قبول فرض تساوي التباينات. وحيث أن التباينات والعينات التي تم سحبها هي عشوائية ومستقلة، فيمكن إكمال تحليل التباين، وفيما يلي جدول تحليل التباين التالي:

الجدول رقم 23: تحليل التباين لاختبار الفرضية الفرعية الرابعة من الفرضية الرئيسية الثانية

ANOVA	مجموع المربعات	درجة الحرية	متوسط مجموع المربعات	المؤشر الإحصائي F	القيمة الاحتمالية SIG
بين المجموعات	0.065	2	0.033	0.086	0.918
داخل المجموعات	10.259	27	0.380		
الكلي	10.324	29			

المصدر: من إعداد الباحثان بالاعتماد على مخرجات برنامج SPSS

من خلال الجدول السابق نجد أن  $F = 0.086$  وذلك بدرجات حرية للبسط 0.380 ودرجات حرية للمقام 0.033 كما أن القيمة الاحتمالية المقابلة المحسوبة بلغت 0.918 وهي أكبر من مستوى المعنوية 0.05 وبهذا يتوافر لدى الباحث دليل بقبول الفرض القائل: لا توجد فروق ذات دلالة معنوية في ادراك عمال مؤسسة الادارة المحلية لمفاهيم التنمية المحلية عند مستوى معنوية 5% تعزى لعامل الوظيفة.

### 10. الفرضية الفرعية الخامسة:

لا توجد فروق ذات دلالة معنوية في ادراك عمال مؤسسة الادارة المحلية لمفاهيم التنمية المحلية عند مستوى معنوية 5% تعزى لعامل الخبرة المهنية.

يتم استخدام تحليل التباين في اتجاه واحد لاختبار هذه الفرضية، للمستخدم لتحليل البيانات 0.05 ولهذا يتم قبول فرض تساوي التباينات. وحيث أن التباينات والعينات التي تم سحبها هي عشوائية ومستقلة، فيمكن إكمال تحليل التباين، وفيما يلي جدول تحليل التباين التالي:

الجدول رقم 24: تحليل التباين لاختبار الفرضية الفرعية الخامسة من الفرضية الرئيسية الثانية

ANOVA	مجموع المربعات	درجة الحرية	متوسط مجموع المربعات	المؤشر الإحصائي F	القيمة الاحتمالية SIG
بين المجموعات	0.102	01	0.102	0.278	0.602



داخل المجموعات	10.222	28	0.365		
الكلي	10.324	29			

المصدر: من إعداد الباحثان بالاعتماد على مخرجات برنامج SPSS

من خلال الجدول السابق نجد أن  $F = 0.278$  وذلك بدرجات حرية للبسط 0.365 ودرجات حرية للمقام 0.102 كما أن القيمة الاحتمالية المقابلة المحسوبة بلغت 0.602 وهي أكبر من مستوى المعنوية 0.05 وبهذا يتوافر لدى الباحث دليل بـ(قبول/رفض) الفرض القائل: لا توجد فروق ذات دلالة معنوية في ادراك عمال مؤسسة الادارة المحلية لمفاهيم التنمية المحلية عند مستوى معنوية 5% تعزى لعامل الخبرة المهنية.

### المطلب الثالث: اختبار الفرضية الرئيسية الثالثة.

تم صياغة الفرضية الرئيسية الثالثة كالآتي: لا يوجد دور ذو دلالة معنوية للتمويل الذاتي في التنمية المحلية لدى أفراد عينة الدراسة عند مستوى معنوية 0.05  
لاختبار هذه الفرضية نقوم باستخدام اختبار تحليل الانحدار الخطي البسيط، كما هو موضح في الجدول الموالي:

الجدول رقم 25 : نموذج الانحدار بين التمويل الذاتي و التنمية المحلية

الخطأ المعياري	الارتباط المعدل	معامل التحديد	R	النموذج
0.483	0.344	0.366	0.605	X,Y

المصدر: من اعداد الطالبان بالاعتماد على مخرجات برنامج SPSS23.

يتضح من خلال الجدول اعلاه وفقا لآراء أفراد العينة المدروسة أن قيمة معامل الارتباط بين التمويل الذاتي والتنمية المحلية بلغت 0.605 وهي تدل على أنه يوجد ارتباط موجب بين المتغيرين وهو ارتباط متوسط، وبلغ معامل التحديد 0.366 أي أن ما نسبته 36.6 % من التغير في التنمية المحلية لدى أفراد عينة الدراسة بأدرار ناتج عن التغير في مستوى الاهتمام التمويل الذاتي

الجدول رقم 26 : تحليل التباين في المتوسطات بين التمويل الذاتي و التنمية المحلية

مستوى المعنوية	F	مربعات المتوسطات	درجات الحرية	مجموع المربعات	النموذج (X,Y)
0.000	16.182	3.781	1	3.781	الانحدار
		0.234	28	6.543	البواقي
			29	10.324	المجموع

المصدر: من اعداد الطالبتان بالاعتماد على مخرجات برنامج spss23.

يتضح من خلال الجدول اعلاه أن قيمة F بلغت 16.182 عند مستوى معنوية 0.000 وهي أقل من مستوى الدلالة 0.05 وهذا يدل على أن نموذج الانحدار المقترح هو ملائم للدراسة، وعليه يمكن مواصلة تحليل الانحدار بين المتغيرين وتحديد القيمة الثابتة والميل في معادلة النموذج.

الجدول رقم 27 : تحليل الانحدار لـ التمويل الذاتي و التنمية المحلية

النموذج	المعاملات غير المعيارية		المعاملات المعيارية	T	مستوى المعنوية
	B	الخطأ	Beta		
القيمة الثابتة	1.628	0.559		2.913	0.007
التمويل الذاتي	0.595	0.148	0.605	4.023	0.000

المصدر: من اعداد الطالبتان بالاعتماد على مخرجات برنامج SPSS23.

يتضح من خلال الجدول اعلاه وفقا لأراء أفراد العينة المدروسة أن القيمة الثابتة للنموذج بلغت 1.628 وهي قيمة لا تتغير بتغير التمويل الذاتي وبخطأ معياري 0.559 ، أما بالنسبة لميل معادلة الانحدار الخطي فقد بلغ 0.595 أي أن التغير في التمويل الذاتي بدرجة واحدة سوف يغير 59.5 % ضمن معادلة الانحدار وذلك بخطأ معياري قدره 0.148، وعليه، وبالنظر إلى قيمة مستوى الدلالة 0.000 يمكن القول أنه هناك دور ذو دلالة إحصائية للتمويل الذاتي في التنمية المحلية. بمعادلة تنبؤ نصيغها على النحو التالي:

$$Y = 0.595 (X) + 1.628$$

أي أن:

التنمية المحلية = X (التمويل الذاتي) + القيمة الثابتة

وعليه نقبل الفرضية البديلة التي تنص على أنه: يوجد دور ذو دلالة معنوية للتمويل الذاتي في التنمية المحلية لدى عينة الدراسة عند مستوى معنوية 0.05.

### خلاصة الفصل:

خلال دراستنا التطبيقية لموضوع دور التمويل الذاتي للجماعات المحلية في دعم التنمية المحلية بمديرية الادارة المحلية لولاية ادرار ، يمكننا القول أن هذه الأخيرة تعتمد بالدرجة الأولى على الموارد

( الذاتية التمويل الذاتي) لتمويل استثماراتها ومواجهة الالتزامات في الوقت المناسب دون اللجوء إلى المصادر الخارجية مثل الاعتماد على تمويل من الحكومة فقط. وتوصلنا من خلال الدراسة إلى الدور الفعال الذي يلعبه التمويل الذاتي في دعم التنمية المحلية والى أن المؤسسة تعتمد على الإهلاكات و الاموال الخاصة كأحد اهم مصادر التمويل الذاتي.

خاتمة

### الخاتمة:

إن الحديث عن اتخاذ قرار التمويل سواء في الاستثمارات الصغيرة أو الكبيرة يعد أمراً هاماً خصوصاً في الوقت الراهن الذي تمر به الجزائر في مسار تنمية وتطوير الاقتصاد الوطني. وقد حاولنا من خلال هذه الدراسة تسليط الضوء على الدور الذي يلعبه التمويل الذاتي في دعم التنمية المحلية حيث تواجه هذه الأخيرة مشكلة توفير الموارد المالية اللازمة لتلبية الاحتياجات، أين تبرز كفاءة المسير في مدى قدرته على تحقيق الأهداف المسطرة التي تركز على تعظيم العائد ويمكن للمؤسسة الاعتماد على تمويلها لتحديد قدرتها الإنتاجية، باعتبار أن هدف أي مؤسسة هو التطور والنمو هذا ما يدفعها إلى الخوض في اتخاذ قرارات استثمارية كبرى دون الاتكال الى مصادر التمويل الخارجية (دعم من الحكومة).

ومن خلال تناولنا لموضوع "دور التمويل الذاتي للجماعات المحلية في دعم التنمية المحلية قمنا بدراسة تطبيقية لمديرية الإدارة المحلية بولاية ادرار. ومن خلال الفصل النظري والفصل التطبيقي وانطلاقاً من الفروض السابقة، يمكن عرض نتائج اختبار الفرضيات، والنتائج النهائية للدراسة، والتوصيات المقدمة وأفاق البحث كما يلي:

#### أولاً: اختبار الفرضيات:

- بخصوص الفرضية الأولى والتي تنص على أن مصادر التمويل الذاتي الأكثر قوة وفعالية هي الاهتلاكات والمؤنات والأرباح المحتجزة فقد تم إثباتها والتوصل إليها من خلال الفصل النظري و التطبيقي ان هذه عناصر أساسية يقوم عليها التمويل الذاتي؛
- بخصوص الفرضية الثانية التي تقوم على ان يتم تحقيق التنمية بدمج الجهود المحلية الحكومية و المشاركات الشعبية تم إثباتها فقد توصلنا من خلال الدراسة مفهوم التنمية المحلية.
- بخصوص الفرضية الثالثة التي تقوم على أن التمويل الذاتي يعتبر المصدر الأمثل وليس الوحيد في دعم التنمية المحلية فقد تم إثباتها في الفصل التطبيقي وذلك بإعتماد المؤسسة بصفة جزئية على التمويل الذاتي ذلك لأنه مورد داخلي متاح .

#### ثانياً: استنتاجات عامة:

على ضوء الفكرة الرئيسية الهامة التي استوحاها الباحث من خلال البحث واستناداً إلى الدراسة الميدانية التي قام بها ومن خلال تحليل ملاحظات ونتائج الاستبيان وجد أن هناك.

- 1- أهمية التسويق في تحقيق التمويل الذاتي.
- 2- يعتبر التمويل الذاتي والمتمثل في تمويل المؤسسة من خلال مكونات التمويل الذاتي المصدر الأول للتمويل، باعتباره قليل التكلفة والمخاطر.

3- يشجع التمويل الذاتي الجماعات المحلية على القيام باستثمارات جديدة خاصة الاستثمارات التي تكون تكاليفها مرتفعة.

### ثالثا: التوصيات.

- بناء على أهم النتائج التي توصلنا إليها من خلال الدراسة نطرح بعض التوصيات:
- الاهتمام بتطوير المعارف والخبرات التي تساهم في تطبيق أفضل لمصادر التمويل الذاتي.
- ينبغي على المؤسسة أن تستغل كل الفرص المتاحة لها من تعظيم مواردها المالية الذاتية.
- يجب على المؤسسة التوسع في استثماراتها ونشاطها من أجل تعظيم النتيجة
- ينبغي على المؤسسة أن تحتفظ قدر الإمكان على مصادرها الداخلية التي هي بمثابة المحرك الرئيسي للنمو.

### رابعا: الافاق المستقبلية للدراسة

تناول هذا البحث اشكالية دور التمويل الذاتي للجماعات المحلية في دعم التنمية المحلية و قد حاولنا الاجابة على الإشكالية المطروحة باستعمال طرق التحليل اعتمادا على متغيرات كمية ،وتبين من خلال الدراسة اهمية التمويل الذاتي في دعم التنمية المحلية ،ونظرا لأهمية الموضوع فانه تبقى بعض المواضيع الاخرى والتي على صلة بموضوع البحث و الجدير بالإثراء و المناقشة مستقبلا و هي كتالي:

- دور مصادر التمويل الذاتي في المؤسسات
  - دور التمويل الذاتي في استمرارية المشاريع
- في الاخير نحمد الله عز و جل الذي مكننا من القيام بهذه المذكرة، و نرجو اننا قد اصبنا ووفقنا ولو بالقدر القليل في اختيارنا للموضوع و معالجته، و اتمنى ان يكون عملنا المتواضع في المستوى و مرجعا شاملا.

## قائمة المصادر والمراجع

قائمة المراجع:

1. أحمد بوراس : تمويل المنشآت الاقتصادية ، دار العلوم للنشر و التوزيع ، ط ، 2008 ، 1عناية.
2. احمد مصطفى خاطر: تنمية المجتمع المحلي ،الاتجاهات المعاصرة ، استراتيجيات، نماذج الممارسة -الاسكندرية ،المكتب الجامعي الحديث عام 2000 .
3. رشيد احمد عبد اللطيف: اساليب التخطيط للتنمية ، اسكندرية ، المكتبة الجامعية ، عام 2002 .
4. سامية محمد، جابر: علم اجتماع المجتمعات الجديدة ، الاسكندرية ، دار المعرفة الاجتماعية، عام2000.
5. عبد الغفار خنفي، الإدارة المالية، الإشعاع للطباعة و النشر و التوزيع، الإسكندرية، القاهرة، . 2005\_.
6. عبد المنعم شوقي، تنمية المجتمع وتنظيمه ،بيروت ،دار النهضة العربية1982، صفحة 54و55.
7. عبدالهادي الجوهري :دراسة التنمية الاجتماعية ،الاسكندرية ،المكتب الجامعي الحديث عام 2001.
8. الفاروق زكي يونس ، الخدة الاجتماعية و التغيير الاجتماعي ، الاسكندرية دار المعرفة الجامعية ، 1970.
9. قوال مصطفى ،اقتراح اساليب للترويج الرياضي لتحقيق التمويل الذاتي للنادية الجزائرية المحترفة لكرة القدم ، اطروحة دكتورا الطور الثالث ،جامعة محمد بوضياف- المسيلة-
10. كمال التابعي: تغريب العالم الثالث ، دراسة نقدية في علم اجتماع التنمية القاهرة ،دار المعارف عام1993.
11. علية عبد المنعم ،حسن احمد الشافعي : استراتيجية للتسويق و الاستثمار بالمؤسسات الرياضية المختلفة، دار الوفاء لدنيا الطباعة و النشر،ط،1الإسكندرية،مصر،2009.
12. السبتي وسيلة، تمويل التنمية المحلية ،ايتراك للطباعة و النشر و التوزيع 2009 .



الملاحق

جامعة ادراار  
كلية العلوم الاقتصادية والعلوم التجارية والعلوم التسيير

### استبيان

السيدات الفُضليات، السادة الأفاضل:

السلام عليكم:

نتشرف أن أتقدم إلى سيادتكم بطلب تخصيص جزء من وقتكم للإجابة على مضمون هذا الاستبيان والذي يندرج ضمن إطار التحضير لمذكرة ماستر موسومة بـ " دور التمويل الذاتي للجماعات المحلية في دعم التنمية المحلية " تخصص تدقيق ومراقبة التسيير . حيث تهدف هذه الدراسة إلى معرفة آرائكم حول التمويل الذاتي وعلاقته بـ التنمية المحلية

تعاونكم معنا في الإجابة على هذا الاستبيان هو مساهمة في دعم البحث العلمي وإثراء لنتائج هذه الدراسة. كما نحيطكم علما بأن إجاباتكم ستحظى بكامل السرية ولن تستخدم إلا لأغراض البحث العلمي.

للإجابة على الأسئلة ضع علامة x في الخانة المناسبة

#### القسم الأول: البيانات الشخصية

##### 1. النوع: \*

☐ ذكر ☐ انثى

2. السن: \* ☐ أقل من 30 سنة ☐ من 30 الى 40 سنة ☐ أكثر من 40 سنة

3. المستوى التعليمي: \* ☐ ثانوي ☐ دبلوم مهني

☐ جامعي ☐ دراسات عليا

4. الوظيفة: \* ☐ موظف ☐ رئيس مكتب ☐ رئيس مصلحة أو مسؤول

5. الخبرة المهنية: \*

☐ أقل من 5 سنوات ☐ من 5 الى 10 سنوات ☐ أكثر من 15 سنة

## القسم الثاني: محاور الدراسة

## المحور الاول: التمويل الذاتي.

الرقم	العبارة	غير موافق بشدة	غير موافق	محايد	موافق	موافق بشدة
01	يعتبر التمويل الذاتي من الضروريات اللازمة والاساسية لقيام التنمية المحلية					
02	التمويل يتضمن توفير القدر الكافي من حجم ومصادر رأس المال الذي يتيح للجماعات المحلية اتخاذ قراراتها بحرية تامة					
03	يعمل التمويل الذاتي على ايقاظ روح المسؤولية التنموية وتعميق مفهوم الديمقراطية عن طريق تأكيد المسؤولية المالية					
04	التمويل الذاتي يسمح باستخدام جزء من إيرادات المنشأة في عملية التمويل وفق قرارات إدارة المنشأة					
05	يسمح التمويل الذاتي بتوليد الأموال من العمليات الجارية أو من مصادر عرضية دون اللجوء إلى المصادر خارجية					
06	تتمثل صور التمويل الذاتي في الجباية والاستثمار					
07	يشجع التمويل الذاتي الجماعات المحلية على القيام باستثمارات جديدة خاصة الاستثمارات التي تكون تكاليفها مرتفعة					

## المحور الثاني: التنمية المحلية.

الرقم	العبارة	غير موافق بشدة	غير موافق	محايد	موافق	موافق بشدة
01	تهدف التنمية المحلية الى تحسين الاحوال المعيشية للمجتمع					
02	تهدف التنمية المحلية الى تتظافر جهود الافراد مع جهود السلطات المحلية لتحسين الظروف الاقتصادية والاجتماعية والثقافية للمجتمعات المحلية					
03	تنبع التنمية المحلية من تميز المجتمع المحلي ككيان اجتماعي يمكن المراهنة عليه للعبور الى التنمية					

					الوطنية الشاملة	
					تسعى التنمية المحلية في المجتمعات النامية إلى محاولة اللاحق بركب الدول المتقدمة	04
					يعتبر النمو الديمغرافي من التحديات التي تواجه التنمية المحلية لإحداث التوازن بين حاجات السكان والموارد الاقتصادية	05
					تعد التنمية المحلية أداة لترقية وتحسين الإطار المعيشي للمواطن باتباع سياسات واستراتيجيات معينة لإنجاز مختلف البرامج التنموية	06
					تقوم التنمية المحلية باستثمار الجهود الذاتية من خلال المشاركة الشعبية للرفع من معدلات التنمية	07

## الملخص:

هدفت الدراسة إلى البحث عن دور التمويل الذاتي للجماعات المحلية في دعم التنمية المحلية، وهذا بإستخدام المنهج الوصفي التحليلي لتحديد مختلف المعالم النظرية لمتغيرات الدراسة وكذا المداخل المعرفية التي تربط بينهما، ثم أسلوب دراسة حالة للوقوف على العلاقة بين التمويل الذاتي والتنمية المحلية في مديرية الادارة المحلية \_ لولاية ادرار .

وقد توصلت الدراسة إلى أن هناك دور للتمويل الذاتي في دعم التنمية المحلية لولاية ادرار محل الدراسة، حيث أظهرت النتائج أن مصادر التمويل الذاتي خاصة منها الإهلاكات والأرباح غير الموزعة لسنة ما على علاقة مباشرة بدعم التنمية المحلية التي تتخذها مؤسسة الولاية بالأخص الادارة المحلية.

**الكلمات المفتاحية:** تمويل ذاتي، التمويل ، اهلاكات، أرباح غير موزعة، أموال خاصة

## Summary:

The study aimed to search for the role of self-financing of local groups in supporting local development, using the descriptive analytical approach to determine the various theoretical parameters of the study variables, as well as the cognitive approaches that link them, and then a case study method to find out the relationship between self-finance and local development in the Directorate of Local Administration \_ for the state of Adrar.

The study concluded that there is a role for self-financing in supporting the local development of the state of Adrar under study, as the results showed that the sources of self-financing, especially depreciation and undistributed profits for a year, are directly related to the support of local development taken by the state institution, in particular the local administration.

**Keywords:** self-financing, financing, depreciation, undistributed profits, private funds