



جامعة أحمد دراية - ولاية أدرار -

كلية العلوم الاقتصادية والتجارية وعلوم التسيير



قسم علوم التسيير

مذكرة تدخل ضمن متطلبات نيل شهادة الماستر الأكاديمي

تخصص : إدارة الأعمال

مساهمة الإدارة الإلكترونية في تعزيز الشفافية الإدارية

دراسة حالة - بلدية أدرار -

إشراف الأستاذ:

- هداجي عبد الجليل

من إعداد الطالبتين :

_ لروي أسماء

_ عزيزي كريمة

الاسم واللقب	الرتبة	الصفة
بن عبيد عبد الباسط	استاذ محاضر - أ -	وئيسا
هداجي عبد الجليل	استاذ محاضر - أ -	مشرفا ومقررا
غدير أحمد	استاذ مساعد - أ -	ممتحنا

السنة الجامعية 2020-2021م

الجمهورية الجزائرية الديمقراطية الشعبية
République algérienne populaire et démocratique

وزارة التعليم العالي والبحث العلمي

Ministère de l'enseignement supérieur et de la recherche scientifique

UNIVERSITE AHMED DRAYA - ADRAR

BIBLIOTHÈQUE CENTRALE

Service de recherche bibliographique

N°.....B.C/S.R.B//U.A/2021



جامعة احمد دراية - ادرار

المكتبة المركزية

مصلحة البحث البيبليوغرافي

الرقم.....م/م.ب.ب/ج/أ/2021

شهادة الترخيص بالإيداع

انا الأستاذ(ة): هداية عبد الجليل

المشرف مذكرة الماستر.

الموسومة بـ: مساهمة الأدرارية الإلكترونية في تعزيز

الثقافة الأدرارية

من إنجاز الطالب(ة): لرويا أسماء

و الطالب(ة): عزيزي كريمة

كلية: العلوم الاقتصادية والتجارية وعلوم التسيير

القسم: علوم التسيير

التخصص: إدارة الأعمال

تاريخ تقييم / مناقشة: 2021/06/14

أشهد ان الطلبة قد قاموا بالتعديلات والتصحيحات المطلوبة من طرف لجنة التقييم / المناقشة، وان المطابقة بين

النسخة الورقية والإلكترونية استوفت جميع شروطها.

وبإمكانهم إيداع النسخ الورقية (02) والأليكترونية (PDF).

- امضاء المشرف:

ادرار في

مساعد رئيس القسم:



هداية عبد الجليل

[Signature]

ملاحظة: لا تقبل أي شهادة بدون التوقيع والمصادقة.



الإهداء

الحمد لله الذي هدانا وما كنا لنهتدي لولا أن هدانا الله .

إذا عجزت يداك عن المكافأة فلن يعجز لسانك عن الشكر .

أهدي عملي هذا :

إلى من قال فيها الرسول صلى الله عليه وسلم :

" الجنة تحت أقدام الأمهات " .

إلى التي سهرت الليالي من أجل راحتي وأضاءت لي الدرب بالشموع .

إلى " أمي " أطال الله في عمرها وجعلني من البارين بها .

إلى من أحسن تربيته وكان لي دائما عوناً وسنداً أطال الله في عمره " أبي الغالي " .

إلى من أحاطوني بالحب والدعاء وأناروا طريقي " إخوتي ، خالاتي ، عائلتي الكبيرة "

إلى من جمعني بهم القدر وكانوا خير رفقة لي أعز صديقاتي " كريمة ، عزيزة ، سعاد "

إلى من وسعتهم ذاكرتي ولم تسعهم مذكرتي " شكرا لكم " .

أسماء



الإهداء

أهدي ثمرة جهدي المتواضع

إلى قرّة العين , إلى من جعلت الجنة تحت قدميها , إلى من وهبتي كل شيء
إلى أعلى إنسان , أمي الغالية حفظها الله .

إلى الذي أفنى حياته من أجل تعليمي إلى أبي حفظه الله .

إلى من هم دعمي وسندي في هذه الدنيا إلى من لولا وجودهم لا طعم للحياة
إخوتي وخاصة " فاتحة وخديجة " .

إلى أعز صديقتي " زهرة " , صليحة " إلى صديقتي التي تصبر على تقلباتي
الداخلية بصدر رحب إلى ريحانة القلب " أسماء " .

إلى كافة دفعة إدارة الأعمال 2021

إلى كل من لم تحمل أسمائهم مذكرتي ولم تتساهم ذاكرتي .

كريمة



شكر و عرفان

الحمد لله الذي أنار لنا درب العلم والمعرفة وأعاننا على إعداد هذا العمل المثلث
"بمذكرة تخرجنا".

نقدم جزيل الشكر والإمتنان للأستاذ المشرف " الدكتور هداجي عبد الجليل " حفظه
الله لقبوله الإشراف على هذا العمل وحسن توجيهه ومتابعته لنا في كل خطوات
عملنا , فمهما تقدمنا له بالشكر فلن نوفيه قدر ذرة من جميله وإحسانه حفظه الله
وأنار طريقه بمزيد من العلم والمعرفة .

وشكر خاص لطالب الدكتوراء " عثمانى زين العابدين " الذي كان لنا خير وحيه
وسند حفظه الله .

كما نتوجه بالشكر إلى كل من ساعدنا وساهم في إتمام عملنا ولو بدعاء , إلى
مسؤولي وموظفي بلدية أدراري شاكرين لهم حسن التوجيه والإهتمام بكل جوانب
عملنا

نشكر كل الأسرة الجامعية من أساتذة وموظفين وطلبة تشاركنا معهم أجمل الأيام
طيلة مسيرتنا الدراسية متمنين من الله دوام المحبة والهناء

حفظكم الله .

فهرس المحتويات

الصفحة	العنوان
-	الإهداء
-	شكر و عرفان
-	فهرس المحتويات
-	قائمة الجداول
-	قائمة الأشكال
-	قائمة الملاحق
أ- د	مقدمة
الفصل الأول: الإطار النظري للإدارة الإلكترونية والشفافية الإدارية	
06	تمهيد
07	المبحث الأول : الإطار المفاهيمي للإدارة الإلكترونية والشفافية الإدارية
07	المطلب الأول: الإطار المفاهيمي للإدارة الإلكترونية .
07	أولاً: تعريف الإدارة الإلكترونية
08	ثانياً: أهمية الإدارة الإلكترونية
09	ثالثاً: أبعاد الإدارة الإلكترونية
10	المطلب الثاني : الإطار المفاهيمي للشفافية الإدارية
10	أولاً: تعريف الشفافية الإدارية
11	ثانياً: أهمية الشفافية الإدارية
12	ثالثاً: أبعاد الشفافية الإدارية
14	المطلب الثالث : علاقة الإدارة الإلكترونية بالشفافية الإدارية .
14	أولاً: الإدارة الإلكترونية ضرورة لتفعيل الشفافية الإدارية
14	ثانياً: الإدارة الإلكترونية أداة كشف الفساد
15	المبحث الثاني : الدراسات السابقة
15	المطلب الأول : الدراسات العربية.
16	المطلب الثاني : الدراسات الأجنبية.
18	المطلب الثالث : بيان الإستفادة من الدراسات السابقة
19	خلاصة الفصل
الفصل الثاني الدراسة التطبيقية	
21	تمهيد

فهرس المحتويات

22	المبحث الأول : الطريقة والأدوات والنموذج المتبع.
22	المطلب الأول : طريقة إختيار مجتمع الدراسة وعينة البحث.
22	أولاً: مجتمع وعينة الدراسة
22	ثانياً: وحدة المعاينة
23	ثالثاً: عينة الدراسة
23	رابعاً: نموذج الدراسة
24	المطلب الثاني : تحليل البيانات والنمذجة
24	أولاً: أدوات الدراسة
25	ثانياً: مقياس الدراسة
26	ثالثاً: اختبار صدق وثبات أداة الدراسة
31	رابعاً: اختبار اعتدالية التوزيع
32	المبحث الثاني : عرض وتحليل النتائج
32	المطلب الأول : عرض نتائج الدراسة
32	أولاً: التحليل الوصفي لعينة الدراسة
37	ثانياً: تحليل النتائج المتعلقة بتصورات واستجابة أفراد الدراسة
46	المطلب الثاني: إختبار فرضيات الدراسة
46	أولاً: اختبار الفرضية الرئيسية
48	ثانياً: اختبار الفرضية الفرعية الأولى
49	ثالثاً: اختبار الفرضية الفرعية الثانية
50	رابعاً: اختبار الفرضية الفرعية الثالثة
51	خامساً: اختبار الفرضية الفرعية الرابعة
53	خلاصة
55	خاتمة
58	قائمة المصادر و المراجع
60	الملاحق
67	الملخص

فهرس الجدول

فهرس الجداول

رقم الجدول	عنوان الجدول	الصفحة
(2_1_1)	يمثل وصف متغيرات الدراسة	23
(2_1_2)	درجات مقياس ليكرت الخماسي	26
(2_1_3)	يمثل مستويات الموافقة لمقياس ليكرت الخماسي	26
(2_1_4)	معاملات ارتباط سيبيرمان لفقرات البعد الأول (عتاد الحاسوب) بالدرجة الكلية للبعد	27
(2_1_5)	معاملات ارتباط سيبيرمان لفقرات البعد الثاني (شبكات الاتصال) بالدرجة الكلية للبعد	27
(2_1_6)	معاملات ارتباط سيبيرمان لفقرات البعد الثالث (البرمجيات) بالدرجة الكلية للبعد	28
(2_1_7)	معاملات ارتباط سيبيرمان لفقرات البعد الرابع (المورد البشري) بالدرجة الكلية للبعد	28
(2_1_8)	معاملات ارتباط سيبيرمان لفقرات البعد الأول (القوانين و الأنظمة) بالدرجة الكلية للبعد	28
(2_1_9)	معاملات ارتباط سيبيرمان لفقرات البعد الثاني (اجراءات العمل) بالدرجة الكلية للبعد	29
(2_1_10)	معاملات ارتباط سيبيرمان لفقرات البعد الثالث (المساعدة الإدارية) بالدرجة الكلية للبعد	29
(2_1_11)	معاملات ارتباط سيبيرمان لفقرات البعد الرابع (الإتصال الإداري) بالدرجة الكلية للبعد	29
(2_1_12)	معاملات ارتباط سيبيرمان لفقرات البعد الخامس (أخلاقيات العمل) بالدرجة الكلية للبعد	30
(2_1_13)	معامل الثبات ألفا كرومباخ لأداة الدراسة . Alpha cronbach	30
(2_1_14)	ثبات أداة الدراسة من خلال التجزئة النصفية. splithalf methods	31
(2_1_15)	معامل الثبات ألفا كرومباخ لأداة الدراسة	32
(2_2_16)	توزيع عينة الدراسة وفق متغير النوع	32
(2_2_17)	توزيع عينة الدراسة وفق متغير العمر	33

فهرس الجدول

34	توزيع عينة الدراسة وفق متغير المؤهل العلمي	(2_2_18)
35	توزيع عينة الدراسة وفق متغير عدد سنوات الخبرة	(2_2_19)
36	توزيع عينة الدراسة وفق متغير الإنتماء الوظيفي	(2_2_20)
37	استجابة أفراد الدراسة لبعء عتاد الحاسوب حسب متوسطات الموافقة .	(2_2_21)
39	استجابة أفراد الدراسة لبعء شبكة الإتصال حسب متوسطات الموافقة	(2_2_22)
40	استجابة أفراد الدراسة لبعء البرمجيات حسب متوسطات الموافقة	(2_2_23)
41	استجابة أفراد الدراسة لبعء المورد البشري حسب متوسطات الموافقة .	(2_2_24)
42	استجابة أفراد الدراسة لبعء القوانين والأنظمة حسب متوسطات الموافقة.	(2_2_25)
43	استجابة أفراد الدراسة لبعء إجراءات العمل حسب متوسطات الموافقة	(2_2_26)
44	استجابة أفراد العينة لبعء المساءلة الإدارية حسب متوسطات الموافقة.	(2_2_27)
45	استجابة أفراد الدراسة لبعء الإتصال الإداري حسب متوسطات الموافقة.	(2_2_28)
46	استجابة أفراد الدراسة لبعء أخلاقيات العمل حسب متوسطات الموافقة.	(2_2_29)
47	نتائج تحليل الانحدار البسيط لاختبار الفرضية الرئيسية .	(2_2_30)
48	نتائج تحليل الانحدار البسيط لاختبار الفرضية الفرعية الأولى .	(2_2_31)
49	نتائج تحليل الانحدار البسيط لاختبار الفرضية الفرعية الثانية .	(2_2_32)
50	نتائج تحليل الانحدار البسيط لاختبار الفرضية الفرعية الثالثة .	(2_2_33)
51	نتائج تحليل الانحدار البسيط لاختبار الفرضية الفرعية الرابعة .	(2_2_34)

فهرس الأشكال

فهرس الأشكال

الصفحة	العنوان	الرقم
23	نمذج الدراسة	(2_1_1)
32	رسم بياني يوضح توزيع العينة الدراسة حسب متغير النوع	(2_2_2)
34	رسم بياني يوضح توزيع العينة الدراسة حسب متغير العمر .	(2_2_3)
35	رسم بياني يوضح توزيع عينة الدراسة وفق متغير المؤهل العلمي .	(2_2_4)
36	رسم بياني يوضح توزيع عينة الدراسة وفق متغير الخبرة .	(2_2_5)
36	رسم بياني يوضح توزيع عينة الدراسة وفق متغير الانتماء الوظيفي	(2_2_6)

فهرس الملاحق

قائمة الملاحق

الصفحة	عنوان الملحق	رقم الملحق
61	الإستبيان	01
66	مخرجات Spss	02

مقدمة

تمهيد:

لقد شهد العالم تغيرات كبيرة وواسعة في شتى المجالات خاصة في مجال تكنولوجيا المعلومات، فظهور الأنترنت جعل من الضروري على الإدارة أن تواكب هذا التغير وتتحول من الأساليب التقليدية إلى إستخدام الأسلوب الرقمي، حيث ساهم هذا الأخير في تحسين وتطوير مستوى الحياة بشكل عام وفي مجال الإدارة على وجه التحديد، وبهذا ظهر مفهوم الإدارة الإلكترونية والذي تجسد إتجاها جديدا في الإدارة المعاصرة، حيث تم توظيف وسائل الإتصال الحديثة وتكنولوجيا المعلومات في مكافحة الفساد الإداري وتحسين جودة الخدمات وضمان وصولها للمواطن بأحسن الطرق وبجودة عالية، وهذا لا يتم إلا بتعزيز الشفافية الإدارية داخل الإدارة وتفعيل نظام المساءلة والحرص على تطبيقه .

الإشكالية :

وانطلاقا مما سبق وجب علينا البحث في ماهية الإدارة الإلكترونية وكيف تعزز مبدأ الشفافية، وبهذا تتبلور إشكالية دراستنا كما يلي :

ما مدى مساهمة الإدارة الإلكترونية في تعزيز الشفافية الإدارية ببلدية أدرار ؟

الأسئلة الفرعية :

وتندرج تحت هذه الإشكالية أسئلة فرعية تمثلت في :

هل توجد علاقة ذات دلالة إحصائية بين بعد عتاد الحاسوب والشفافية الإدارية ببلدية أدرار؟

هل توجد علاقة ذات دلالة إحصائية بين بعد شبكات الإتصال والشفافية الإدارية ببلدية أدرار؟

هل توجد علاقة ذات دلالة إحصائية بين بعد البرمجيات والشفافية الإدارية ببلدية أدرار ؟

هل توجد علاقة ذات دلالة إحصائية بين بعد المورد البشري الشفافية الإدارية ببلدية أدرار؟

فرضيات الدراسة :

لا توجد علاقة ذات دلالة إحصائية عند مستوى معنوية اقل من 5% بين بعد عتاد الحاسوب والشفافية الإدارية ببلدية أدرار .

لا توجد علاقة ذات دلالة إحصائية عند مستوى معنوية اقل من 5% بين بعد شبكة الاتصال والشفافية الإدارية ببلدية أدرار .

لاتوجد علاقة ذات دلالة إحصائية عند مستوى معنوية اقل من 5% بين بعد البرمجيات والشفافية الإدارية ببلدية أدرار.

لاتوجد علاقة ذات دلالة إحصائية عند مستوى اقل من 5% بين بعد المورد البشري والشفافية ببلدية أدرار.

أهمية الدراسة :

إن موضوع الإدارة الإلكترونية ومساهمتها في تعزيز الشفافية الإدارية ببلدية أدرار يحظى بأهمية بالغة من حيث التحول من الإدارة التقليدية الى الإدارة الالكترونية، وكذا من معاملات ورقية إلى الإلكترونية ومحاربة الفساد الإداري بكل أنواعه وضمان وصول المعلومات للمستفيدين في الوقت المناسب بكل شفافية وهذه أهم التطورات التي تسعى الجزائر لمواكبتها من خلال تزويد الإدارة بتكنولوجيا المعلومات والاتصال الحديثة وبالتالي تكمن أهمية دراستنا في معرفة مدى مساهمة الإدارة الالكترونية في تعزيز الشفافية الإدارية .

أهداف الدراسة :

من خلال هذه الدراسة نسعى إلى تحقيق الأهداف التالية:

تسليط الضوء على مختلف مفاهيم الإدارة الالكترونية ومعرفة أهم الآليات والأساليب التي تعتمد عليها في سبيل الحد من الفساد الإداري، وتعزيز مبدأ الشفافية .

محاولة تشخيص واقع الإدارة الإلكترونية ببلدية أدرار، وكيف تساهم هذه الأخيرة في تعزيز الشفافية الإدارية والحد من التجاوزات التي تعاني منها الإدارة بالبلدية والتي لها أثر سلبي على مدى ثقة المواطن تجاه التعاملات داخلها، ومدى مصداقية الموظف عند تقديمه الخدمة .

التعرف على مختلف التقنيات المعتمدة في بلدية أدرار لضمان تسهيل الإجراءات للمواطن والحرص على حصوله للخدمة بأحسن الطرق وبجودة عالية وفي الوقت المناسب .

إثراء الرصيد المكتبي في البحوث الحديثة خاصة فيما يتعلق بموضوع الإدارة الإلكترونية وعلاقتها بالشفافية الإدارية، وفتح المجال أمام الطلبة الباحثين في معالجة جوانب أخرى للإدارة الالكترونية .

دوافع اختيار الموضوع :

تتمثل أهم الأسباب لإختيار الموضوع فيما يلي:

الدوافع الموضوعية: طبيعة التخصص العلمي الذي يتماشى مع الموضوع بإعتباره من أهم المواضيع الحديثة الذي يفرض نفسه لأنه يواكب التطورات الحديثة في مجال تكنولوجيا المعلومات والاتصالات، وايضا مفهوم الإدارة الإلكترونية يمثل كمفتاح يحمل العديد من الحلول للعديد من مشاكل الإدارة التقليدية، وعلى رأسها الفساد الإداري والتجوزات التي تحدث داخل الإدارة وبهذا وجب معالجة كل جوانب الإدارة الإلكترونية ومعرفة مساهمتها في تعزيز الشفافية الإدارية للحد من هذه التجاوزات وخلق آليات فعالة لتحسن الأداء بالإدارة وتحقيق ثقة بين المواطن وتلك الإدارة .

الدوافع الذاتية : الميول والإهتمام الشخصي بالمواضيع الإلكترونية مما عزز ورغب فكرة معالجة هكذا موضوع مهم وحديث، وأيضا كوني مواطنة واجهت عدة عراقيل داخل الإدارات من معاملة سيئة وتأخر في العمل وشهدت على تجاوزات، وهذا مادفعني للبحث في مدى مساهمة الإدارة الإلكترونية في تعزيز الشفافية الإدارية .

حدود الدراسة:

الحدود المكانية : حيث تم حصر الحدود المكانية في بلدية أدرار .

الحدود الزمنية : حيث إمتدت من 10 أبريل 2021 إلى غاية شهر ماي 2021.

الحدود البشرية: شملت الدراسة عينة من موظفي بلدية أدرار .

منهج الدراسة :

بحكم طبيعة الموضوع تم الإعتماد على المنهج الوصفي التحليلي في شقي الدراسة النظري والتطبيقي، حيث اتبعنا المنهج الوصفي في الفصل الأول والمتعلق بالجانب النظري لكلا المتغيرين اي تناولنا مختلف المفاهيم والأبعاد الخاصة بكل متغير، اما المنهج التحليلي فإعتمدناه في الفصل الثاني المتعلق بالدراسة التطبيقية في تحليل البيانات المستخرجة من برنامج spss ومنه الوصول إلى نتائج الدراسة .

صعوبات الدراسة:

واجهنا عدة صعوبات خلال إعدادنا لهذا البحث منها :

قلة المراجع التي تنصب حول هذا الموضوع خاصة الشفافية الإدارية .

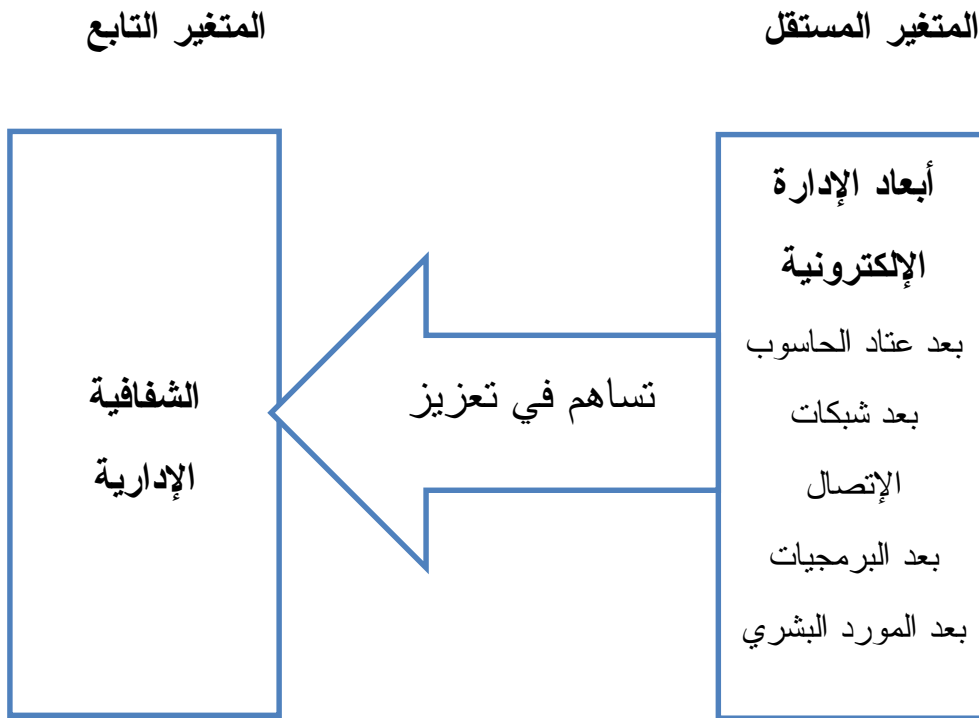
تداخل بعض المصطلحات والمفاهيم فمثلا الإدارة الإلكترونية لها عدة مصطلحات مشابهة كالحكومة الإلكترونية، التجارة الإلكترونية مما صعب عملية جمع المعلومات .

صعوبة تجاوب العمال مع الإستبيان بما في ذلك صعوبة استرجاع البيانات .

تقسيمات الدراسة:

قسنا بحثنا إلى فصلين أساسين وهذا بعد عناصر المقدمة، حيث الفصل الأول معنون بالإطار النظري للإدارة الإلكترونية والشفافية الإدارية مقسم الى مبحثين، المبحث الأول يعالج الإطار المفاهيمي للإدارة الإلكترونية والشفافية الإدارية والذي يتضمن 3 مطالب، بحيث الأول خاص بمفاهيم الإدارة الإلكترونية من مفهوم وأهمية وأبعاد، أما المطلب الثاني فخاص للشفافية الإدارية أيضا المفهوم والأهمية ثم الأبعاد، والثالث للعلاقة بينهما، أما المبحث الثاني فخصص للدراسات السابقة بحيث المطلب الأول للدراسات العربية والثاني خاص بالدراسات الأجنبية والثالث لبيان الإستفادة منها. اما الفصل الثاني فهو للدراسة التطبيقية بحيث قسم الى مبحثين الأول للطريقة والأدوات والنموذج المتبع، والثاني لعرض النتائج وتحليلها والوصول إلى إجابة نهائية للإشكال المطروح، وأخيرا خاتمة تضم حوصلة للدراسة وأهم النتائج التي تم التوصل إليها .

نموذج الدراسة :



الفصل الأول

الإطار النظري

لإدارة الإلكترونية

والشفافية الإدارية

تمهيد

لقد أصبح الواقع يفرض علينا التفاعل مع شبكة الأنترنت وإستخدام الحاسوب وكافة التقنيات الحديثة بما في ذلك التعاملات الإلكترونية داخل الإدارة، حيث تعد الإدارة الإلكترونية ضرورة حتمية لتسهيل الإجراءات وتقديم الخدمات بشكل أسهل وسريع وإستفادة كل شرائح المجتمع من الخدمة دون تمييز لضمان تحقيق الشفافية الإدارية .

وعليه سنحاول من خلال هذا الفصل بيان الإطار النظري للإدارة الإلكترونية والشفافية الإدارية، هذا ضمن المبحث الأول أما المبحث الثاني فنحاول من خلاله عرض لأهم الدراسات السابقة المتعلقة بالموضوع، وبيان الإستفادة منها، فكان تقسيم الفصل كالآتي :

المبحث الأول : الإطار النظري للإدارة الإلكترونية والشفافية الإدارية

المبحث الثاني : الدراسات السابقة في الموضوع

المبحث الأول : الإطار المفاهيمي للإدارة الإلكترونية والشفافية الإدارية

ساهمت الإدارة الإلكترونية في تحسين أداء الخدمات الإدارية وتقديمها بشكل أفضل للمواطن من أجل تكريس مبدء الشفافية الإدارية، في هذا المبحث سنحاول إبراز بعض المفاهيم المتعلقة بالإدارة الإلكترونية باعتبارها موضوع الساعة وكيف ساهمت هذه الأخيرة في تعزيز الشفافية الإدارية، وسنتناول كلا المصطلحين في مطلبين، المطلب الأول : الإطار المفاهيمي للإدارة الإلكترونية، أما المطلب الثاني: الإطار المفاهيمي للشفافية الإدارية و في المطلب الثالث : سنعالج العلاقة بينهما .

المطلب الأول: الإطار المفاهيمي للإدارة الإلكترونية .

تعد الإدارة الإلكترونية أحد أهم نظم الإدارة الحديثة، والتي تعتمد على تكنولوجيا المعلومات كعنصر أساسي لدعم وتطوير الإدارة العامة .

أولاً : تعريف الإدارة الإلكترونية

تعددت تعريف الإدارة الإلكترونية، ومن أهم وأبرز هذه التعاريف نذكر مايلي :

تعرف الإدارة الإلكترونية بأنها العملية الإدارية القائمة على الإمكانيات المتميزة للأنترنت وشبكات الإتصال في تخطيط وتوجيه والرقابة على الموارد والخطوات الجوهرية للإدارة والآخرين بدون حدود من أجل تحقيق أهداف الإدارة . (توفيق، 2005، صفحة 40)

الإستغناء عن المعاملات الورقية وإحلال المكتب الإلكتروني عن طريق الإستخدام الواسع لتكنولوجيا المعلومات وتحويل الخدمات العامة إلى إجراءات مكتبية ثم معالجتها حسب خطوات متسلسلة منفذة مسبقا . (طعامنة و العلوش، 2004، صفحة 10.11)

_ هي مدخل تكاملي لإستثمار الجهد والوقت والحيز والكيبونة الإقتصادية وتعزيز الخدمة وتحقيق الرضى للجميع .(سعد، 2010، صفحة 241)

الإدارة الإلكترونية هي انجاز المعاملات الإدارية وتقديم الخدمات العامة، عبر شبكة الأنترنت أو الأنترنت بدون أن يظطر العملاء من الإنتقال إلى الإدارات شخصيا لإنجاز معاملاتهم مع ما يترافق من إهدار للوقت والجهد. (فداء، 2015)

تعرف الإدارة الإلكترونية بأنها : تقديم الإدارة لخدماتها بأسلوب إلكتروني، بحيث لم يعد تنفيذ الأعمال الإدارية بالأوراق، بل حلت تقنيات الحاسب الآلي محل الوسيلة التقليدية . (رفيق، 2014)

هي إستبدال خدمات الإدارة التقليدية بخدمات إلكترونية والتي تنفذ بسرعة ودقة عالية بالإستعانة بتقنيات الإدارة وهو ما يطلق عليه إدارة بلا أوراق. (مصطفى، 2011، صفحة 54)

التعريف الشامل : يمكن تعريف الإدارة الإلكترونية بأنها مجموعة الإجراءات والتقنيات التي تعتمد على الاستخدام الأمثل لشبكة الإنترنت وتكنولوجيا الإتصال الحديثة والقوية، والتي تساعد في اتخاذ القرار الإداري، وكذا تسهيل الخدمات وضمان وصولها بشكل أفضل وسريع للمواطن .

ثانيا : أهمية الإدارة الإلكترونية .

أصبحت الشفافية اليوم من المفاهيم الحديثة، ومطلبا ضروريا في المؤسسات كونها عنصر أساسي لبناء الثقة في مختلف المعاملات، أي بين أطرافها وبهذا فقد اكتسبت أهمية كبيرة تتجلى في : (مصطفى، 2011، صفحة 63)

1_ تبسيط الإجراءات داخل هذه المؤسسات وينعكس إيجابا على مستوى الخدمات التي تقدم إلى المواطنين كما يكون نوع الخدمات المقدمة أكثر جودة .

2_ اختصار وقت تنفيذ إنجاز المعاملات الإدارية المختلفة .

3_ الدقة والموضوعية في العمليات الإنجازية المختلفة داخل المؤسسة .

4_ تسهيل اجراء الإتصال بين دوائر المؤسسة المختلفة، وكذلك مع المؤسسات الأخرى داخل وخارج بلد المؤسسة .

5_ إن استخدام الإدارة الإلكترونية بشكل صحيح سيققل استخدام الأوراق بشكل ملحوظ مما يؤثر

إيجابا على عمل المؤسسة .

6_ ان تقليل استخدام الورق سوف يعالج مشكلة تعاني منها أغلب المؤسسات في عملية الحفظ والتوثيق مما يؤدي إلى عدم الحاجة إلى أماكن تخزين حيث يتم الإستفادة منها في أمور أخرى .

7_ تساهم الإدارة الإلكترونية بتسهيل وتطوير العمليات والأداء الداخلي داخل أقسامها بهدف الإنتفاع من الخدمات الإلكترونية بأقل تكاليف وأقل جهد .

بالإضافة إلى ذلك : (رانية ، 2017_2018)

8_ تتيح الإدارة الإلكترونية تشجيع الاستثمار في مجال تكنولوجيا المعلومات و الإتصالات من خلال إنشاء وتشغيل صناعات محلية تعمل في هذا المجال، وهذا من شأنه أن يساهم في ايجاد الكوادر الوطنية المتخصصة .

ثالثا : أبعاد الإدارة الإلكترونية .

تتكون الإدارة الإلكترونية من أربعة أبعاد أساسية نذكرها على التوالي :

1 بعد عتاد الحاسوب : ويقصد به أجهزة الحاسوب وملحقاته، ونظرا للتطور المستمر في برامجه وكذلك في عدد مستخدميه، فإن على المؤسسة السعي وراء امتلاك أفضل وأحدث إصداراته، فهذا يحقق لها ملائمة عتاد حاسوبها من أحدث التطورات البرمجية، وفي نفس الوقت يوفر تكاليف التطوير والصيانة . (موسى و محمد، 2011)

2 بعد شبكات الاتصال: هي مجموعة من الحاسبات والأجهزة المتصلة مع بعضها لمشاركة المعلومات والبيانات لغرض رفع وزيادة الإنتاجية والسرعة في الإنجاز والتواصل المباشر الكترونيا ومن أهم أنواعها مايلي :

أ الأترنت (Internet): فالأترنت وسيلة اتصال هامة إحتلت مكانة بين مختلف وسائل الإتصال الأخرى، فهي لا تستلزم مبالغ أو تكاليف، تتميز بالمعالجة الجدية والموضوعية لموضوعات عامة، فهي شبكة لمجموعة أجهزة الحاسب تتصل معا بواسطة بروتوكولات معينة، ويتم من خلالها انتقال كافة موارد الكمبيوتر من ملفات وغيرها من الأجهزة المتصلة بالشبكة الأم من أي مكان في العالم . (Rechemma ، 2000، صفحة 23)

ب الأترانت (Intranet): هي عبارة عن شبكة معلوماتية محلية خاصة بمؤسسة معينة، وتستعمل لتمكن الأفراد والعاملين بالمؤسسة من الإتصال ببعضهم البعض، والوصول الى المعلومات وذلك بطريقة سريعة بأقل جهد وتكلفة . (موسى و وآخرون، 2010، صفحة 81)

ج الإكسترانت (Extranet): هي شبكة خاصة من شبكات الكمبيوتر تستخدم بروتوكولات الإنترنت ونظام الاتصالات العامة، لمشاركة جزء من المعلومات والعمليات الخاصة بالمؤسسة مع البيئة الخارجية للمؤسسة مثل الموردين والزبائن لهذه المؤسسة . (موسى و وآخرون، 2010، صفحة 81)

3 بعد البرمجيات : هي عبارة عن مجموعة برامج تستخدم للإستفادة من إمكانيات الحاسوب الهائلة، والتي بدونها لايعمل الحاسوب ولايمكن الاستفادة من قدراته، وهي تنقسم إلى نوعين هما : (نبيل و مرسى، 2005)

أ برامج النظام : هي مجموعة البرامج العامة والتي تدير مكونات الحاسوب مثل الوحدة المركزية ووسائل الإتصال والأجهزة المحيطة به، وتشمل عدة أنواع منها برامج نظام التشغيل، برامج الإتصالات، برامج الدعم ومساعدة نظام التشغيل .

ب برامج التطبيقات : تضم برامج التطبيقات العامة مستعرضات الويب، برامج البريد الإلكتروني، برامج الدعم الجماعي، رسوم الحاسوب، الجداول الإلكترونية وقواعد البيانات، أما البرامج الخاصة

فتكون بحكم طبيعتها متنوعة ومتباينة، فمثلا البرامج المحاسبية، حزم البرامج المالية، برامج إدارة المشروعات... الخ . (مصطفى، 2011)

4 بعد العنصر البشري : وهو العنصر الأساسي في منظومة الإدارة الإلكترونية، اذ يمثل القيادات الرقمية والمديرون والمحللون للموارد البشرية، والعاملين بالمؤسسة فلهم دور كبير في تحقيق الإنسجام بين مختلف أبعادها الاخرى . (موسى و وآخرون، 2010، صفحة 82)

المطلب الثاني : الإطار المفاهيمي للشفافية الإدارية .

برز حديثاً مفهوم جدير بالإهتمام ألا وهو الشفافية الإدارية، والذي أصبح مسعى العديد من المنظمات لتحقيقه، ولهذا نحاول في هذا المطلب أن نعرفها و نلم بكل جوانبها وأبعادها فيما يلي :

أولاً: تعريف الشفافية الإدارية

هناك عدة تعاريف للشفافية الإدارية والتي كانت محل دراسة العديد من الباحثين، نذكر منها مايلي :

عرفها أفندي: بأنها التأكيد على مصداقية منظمة ما أمام الرأي العام والحكومة والقطاع الخاص والمنظمات الدولية، ويتحقق ذلك من خلال الصدق والإعلان عن النشاط وأهدافه ومصادر تمويله وفتح أبواب هذه المنظمة أمام الجميع .

(عبدالله، دون سنة ، صفحة 20)

تعرف الشفافية على أنها عامل تمييز يؤثر على سياسة الإدارة وفقاً لآليات محددة ينظر إليها متلقي الخدمة وتحدد المسؤوليات بين مختلف مستويات الإدارة، والتي بدورها تساهم في تعزيز المساءلة . (khaled, 2016)

هي الوضوح التام في إتخاذ القرارات ورسم الخطط والسياسات، وعرضها على الجهات المعنية بمراقبة أداء الحكومة وخضوع الممارسات الإدارية والسياسية للمحاسبة والمراقبة المستمرة، وهي ببساطة توفير المعلومات اللازمة ووضوحها وتداولها عبر جميع وسائل الإعلام بطريقة مكشوفة وعلنية .

(الجهماني، مذكرة ماجستير 2016_2017)

هي مجموعة السلوكيات والأداءات التي تتضمن الوضوح التام للتشريعات والقوانين والأنظمة، ووضوح الأداء والتقييم وعدالته، ونشر المعلومات والبيانات والإفصاح عنها وسهولة الوصول إليها، وتبسيط الإجراءات وآليات العمل ووضوحها وسهولة الإتصال بكافة الإتجاهات وموضوعية اتخاذ القرارات، وامتلاك نظام واضح للمساءلة ومكافحة الفساد . (جمانة، 2012_2013 أطروحة لنيل الدكتوراة ، صفحة 07)

الطريقة النزيهة في عمل الاشياء التي تمكن الناس من معرفة ماتقوم به بالظبط، أي ما يمكن رؤيته بوضوح بدون تغطية أو تمويه أو تضليل، والشفافية تعني العمل بصراحة وصدق وبطريقة مكشوفة بين أصحاب المصلحة، وهذا يساعد المؤسسة في بناء الثقة بين المتعاملين بها، لتحقيق أداء أفضل ومميز .

(نعيمة، 2011، صفحة 10)

وأشار الطوخي إلى أن الشفافية تعني : أن تعمل الإدارة العامة في بيت من زجاج، كل ما به مكشوف للعاملين والجمهور، وتتضمن الأنظمة التي تعمل من خلالها الإدارة الوسائل اللازمة التي تكفل العلم والمعرفة للكافة بحقيقة أنشطتها وأعمالها بالإفصاح والعلانية والوضوح وبالتالي القدرة على مساءلتها ومحاسبتها . (علوش، أطروحة دكتوراه 2010)

التعريف الشامل: وعليه تعرف الشفافية الإدارية بأنها مجموعة الإجراءات المسطرة من طرف الحكومة لردع جميع أنواع الفساد الإداري فهي مبنية على الوضوح والإفصاح في المعاملات الإدارية، لكسب ولاء وثقة المواطن وهي عكس البيروقراطية .

ثانيا : أهمية الشفافية الإدارية .

أصبحت الشفافية اليوم من المفاهيم الحديثة، ومطلبا ضروريا في المؤسسات كونها عنصر أساسي لبناء الثقة في مختلف المعاملات أي بين أطرافها، وأدات لمنع انتشار الفساد الإداري من خلال فرض الرقابة على أعمال الإدارة، وبهذا فقد اكتسبت أهمية كبيرة تتجلى في : (صالح و ناظر ، -2018/11/14، صفحة 220)

1_ تعمل على إزالة الغموض في أعمال الإدارة ومعرفة العاملين بها للأهداف التي تسعى لتحقيقها، لأن العمل المظلم يضعف روح الإنتماء لدى العاملين، فالمصارحة والمكاشفة وإيضاح المعلومات تزيد من ولاء الموظف وانتاجيته، إذ أن ذلك يجعله يشعر بأنه جزء مهم من الإدارة كونه على معرفة بما يجري ويحصل فيها .

2_ تمثل الشفافية أحد أهم عناصر نجاح التنمية في الدولة إذ تعمل على زيادة الجودة في الأداء الشخصي والمؤسسي، فإتاحة الفرصة للمواطنين بالمشاركة في اتخاذ القرارات تؤدي إلى زيادة وعيهم ومعرفتهم بالخيارات المتاحة لهم، و تعمل على تحقيق العدالة، للوصول بالإدارة إلى النظام الإداري المفتوح.

3_ تمثل الشفافية ركن من أركان تحقيق المساءلة من الأخطاء الصادرة عن الحكومة، وتعمل على محاربة الفساد وتسهيل اجراءات العمل الإداري وسرعة إنجازه بعيدا عن الإجتهدات الشخصية في التفسير الخاص بالأنظمة والتعليمات .

4_ تظهر الشفافية مصداقية الإدارة أمام الحكومة والرأي العام، من خلال انتهاج الصدق في أعمالها والإعلان عن نشاطها وأهدافها ومصادر تمويلها وفتح أمام الشعب، إذ تزداد جودة العمل وتقل فرص الفساد كلما توافرت عناصر المكاشفة والوضوح وبعبارة أخرى عند وجود التعتيم من الإدارة لأعمالها .

5_ تهدف الشفافية على دعم المشروعية الذي يعني (خضوع الحكام والمحكومين كافة الحكم القانوني)، وتفعيله والمحافظة عليه من التجاوزات، إذ أن توفر المعلومات لدى الأفراد عن كيفية التي تصدر بها القرارات، ويقلص من الفرص التي قد تنتهزها الحكومة لإصدار قوانين وقرارات تمس بهم .

6_ تساعد الشفافية في اختيار القيادات التي تتولى قيادة الإدارة والحرص على تمتع هذه القيادات بالموضوعية والإنتماء، وأن تهدف في عملها إلى تحقيق الصالح العام .

7_ تعمل الشفافية في نجاح خطة التطوير والتغيرات التي تسعى على تحقيقها الإدارة، إذ تعمل الشفافية على وضوح وعلانية آليات العمل، والتأكيد على أن الغرض الأساسي من التغيير هو تحقيق مصلحة الإدارة والأفراد المتعاملين معها .

8 _ تمثل الشفافية وسيلة لفرض الرقابة الذاتية، إذ أن الهيئات الإدارية التي تطبق الشفافية يتمتع موظفوها بحرية أكثر أثناء أدائهم لمهامهم كونهم يكونون أعلم بنطاق صلاحياتهم ومهامهم مما يوفر للحكومة الوقت والجهد والمال.

وأضافت الباحثة جمانة مايلي : (جمانة، 2012_2013 أطروحة لنيل الدكتوراة ، صفحة 17)

9_ تحقيق المصلحة العامة ومكافحة الفساد بكل صوره وأشكاله، فشفافية التشريعات وعدم قابليتها للتأويل يساعد في منع الإنحراف، ويحد من إمكانية اختراقها أو تفسيرها بعيدا عن اعتبارات المصلحة العامة، الأمر الذي يمكن من زيادة الكفاءة وفعالية الأداء ويحقق النزاهة للموظف، ويساعد في الإبتعاد عن الإجتهد الشخصي في تفسير القوانين والأنظمة .

10_ تعزز الشفافية الإدارية الرقابة الذاتية حيث يتمتع الأفراد العاملون في التنظيمات الإدارية المطبقة لمفهوم الشفافية الإدارية بإستقلالية أكثر أثناء قيامهم بواجباتهم الوظيفية، فكل شئ واضح لدى العاملين ولديهم من الصلاحيات ما يكفي لإتخاذ القرارات الخاصة بنطاق عملهم ضمن قواعد العمل وأنظمتهم، وهذا يعزز الرقابة الذاتية بدل من الرقابة الإدارية .

ثالثا : أبعاد الشفافية الإدارية .

تظهر أبعاد الشفافية من خلال انعكاس تطبيقها على أداء الإدارة وآلية إتخاذ القرارات فيها، وفيما يلي أبعاد الشفافية :

1_ **بعد القوانين والأنظمة (التشريعي):** ويقوم هذا البعد على وضع حدود معينة لمتطلبات الشفافية من خلال تحديث وتعديل التشريعات القانونية بما ينسجم مع التطورات التي تطرأ على الحياة العصرية سواء كان على الصعيد التنظيم الإداري أو السياسي أو الاجتماعي، ويكمن دور هذا البعد في الكشف عن صور المخالفات التي تصدر عن الإدارة وموظفيها والعمل على إيجاد سبل لمعالجة هذه المخالفات بطرق سليمة وقانونية. وفرض الرقابة اللازمة لتنفيذ القوانين في مؤسسات الدولة كافة مع ضرورة نشرها لغرض الإطلاع عليها في أي وقت . (صالح و ناظر 2018،الصفحة 223)

2_ **بعد إجراءات العمل :** يقصد بإجراءات العمل النظام أو السلوك المقرر لتسيير أمور الإدارة، ولهذا فهي تحوي مزيجا من الإعتبارات الفنية والقانونية التي لا نستطيع إهمال إحداها، فهناك عدة إجراءات داخل المؤسسة فمثلا إجراءات نزع الملكية، إجراءات التأديب وإجراءات أخرى كالإحالة والتقاعد، وتعني اجراءات العمل من منظور آخر فاعلية العامل بالمنظمة ومشاركته لمختلف العاملين الآخرين مهما كان مستواهم، في تبادل الأفكار والخبرات والمساهمة في اتخاذ القرارات مما يعزز رابط التواصل بينهم ويحسسهم بالثقة والمسؤولية، وهذا ما يدفع بالإدارة إلى الوصول إلى أعلى مستويات الجودة والفاعلية وبهذا نحقق أهداف المؤسسة . (رفيق، 2014، صفحة 34)

3_ **بعد المساءلة الإدارية :** تعد المساءلة من أهم العناصر المهمة التي تستحق الإهتمام، فلا يكاد أي نظام بشري مهما كانت طبيعته إلا وإحتوى أجهزة وأنظمة المساءلة، فيحاسب الموظف على آدائه أي كان طبعه ومستواه، ويجازى على حسن فعله فأولى طرق الإصلاح هي نظم المساءلة أي محاسبة كل فرد على سوء فعله وهذا بحسب القوانين والأنظمة السارية المفعول، فإن غابت آليات المساءلة ينقش الفساد والتقصير في العمل وتهدر الموارد العامة. ولهذا أصبحت أنظمة المساءلة ضرورية وجزءا أساسيا في أنظمة المؤسسات فهي تضمن حقوق الأفراد وتحافظ على مصداقية العمل وتوليد الثقة بين العاملين بها، وبين الإدارة والمواطن، وكذلك توجيه طاقات المؤسسة نحو الأهداف الإستراتيجية، ومعرفة العاملين بالنتائج المتوقعة وبشكل واضح، وتحسين الأساليب المستخدمة في تسيير أمور العمل، و فالكل يسعى إلى تحقيق الأهداف وبهذا يحقق الصالح العام . (رفيق، 2014، صفحة 27)

4_ **بعد الإتصال الإداري:** يلعب الإتصال الإداري دورا هاما في حياة المنظمات، فهو قلب العملية الإدارية لأنه يربط بين مختلف أجزاء المنظمة على هيئة معلوماتية فاعلة، فهو الذي يؤمن نقل المعلومات بين الإدارات والأفراد وبين المؤسسات، وكذلك تبادل الأفكار والحقائق وحتى الإنفعالات لدى العاملين على إختلاف مستوياتهم، اذ لايمكن لأي عمل إداري أن ينجز إنجازا عمليا سليما دون الإعتماد على المعلومات والتي لا تصل في الوقت والشخص المناسبين إلا في ظل إتصال إداري ناجح، لهذا يعتبر الإتصال الإداري جوهر الإدارة وبالتالي فإن ضعف الإتصال ونقل المعلومات والأفكار يؤدي بالنهاية إلى شلل الإدارة . (رفيق، 2014، صفحة 23)

5_ **بعد أخلاقيات العمل:** يعد البعد الأخلاقي مهما عند تطبيق مبدأ الشفافية، إذ ينبع من قيم ومبادئ مترسخة لدى العاملين، حيث أن هذه القيم تبعدهم وتحميهم من الوقوع في الأخطاء والمخالفات، وتقلل نسبة الفساد كلما قويت وتعمقت هذه القيم الأخلاقية فكل عامل يتكون له حس الضمير والمسؤولية تجاه عمله، وينشأ لديهم مبدأ لا يقبل المفاوضة وهو الإلتزام بالقانون والذي يمثل بحد ذاته قيمة أخلاقية . (صالح و ناظر ، -2018/11/14، صفحة 224)

المطلب الثالث : علاقة الإدارة الإلكترونية بالشفافية الإدارية .

من خلال ما سبق تبين أن هناك علاقة بين الإدارة الإلكترونية والشفافية الإدارية وتتمثل في :

أولا : الإدارة الإلكترونية ضرورة لتفعيل الشفافية الإدارية

في السابق مع الإدارة التقليدية كانت علاقة الإدارة بالمواطن تمتاز بكثرة الوثائق والأوراق وتقديم الخدمة لم يكن حق وإنما بدافع مصلحة شخصية ومنح الخدمة الإدارية للأقوى مع إلغاء مبدء العمومية فظهرت البيروقراطية بشكل واضح وصريح، لذلك كان لابد من وجود حل بديل من أجل تحقيق المصداقية والذي تمثل في الإدارة الإلكترونية من أجل تفعيل مبدء الشفافية الإدارية من خلال إلغاء الإتصال المباشر بين الموظف ومستقبل الخدمة وإستبدال المعاملات الورقية بأخرى إلكترونية لصد الفساد الإداري .

مما لاشك فيه أن إدارة بلا أوراق وبلا زمان من خلال إلغاء فكرة تقديم الخدمة بحضور طرفي المعاملة الإدارية (الموظف والزبون) وإستمرارها لمدة 24 ساعة، جاءت من أجل تقريب الخدمة للمواطن .

ثانيا : الإدارة الإلكترونية أداة كشف الفساد

تعتبر الإجراءات البيروقراطية العائق الرئيسي في العمل الإداري، حيث لم يعد بمقدور الدول أن تبقى بمعزل عن مجارة ومواكبة ما يحصل في تأمين النزاهة والشفافية والمصداقية والإفصاح عما يجري في العالم . وماتقرضه بعض المنظمات المهنية المختصة من معايير وقواعد يتطلب مجاراتها للحد من ظاهرة الفساد الإداري والمالي، وفي مقدمتها منظمة النزاهة والشفافية العالمية. التي تصدر بإستمرار تقاريرها السنوية والفصلية للكشف عن مواطن الخلل في الأداء الحكومي، وبالمقابل وهو مايفرض على الدول الإلتزام بالمعايير العالمية في النزاهة والشفافية وضبط الجودة في الأداء الحكومي، وما من آلية تسمح بذلك أفضل من تطبيق الإدارة الإلكترونية في تحقيق الشفافية في جميع المجالات . (نصيرة، جوان 2017، صفحة 977)

المبحث الثاني : الدراسات السابقة .

تعددت وتتنوعت الدراسات والبحوث منها العربية والأجنبية، و التي تناولت موضوع الإدارة الإلكترونية وعلاقتها بالشفافية الإدارية في عدة مجالات، وتطرقت لعدة جوانب لتتعمق في كلا المفهومين، لهذا إختارنا بعضا من تلك الدراسات التي اعتبرناها أكثر أهمية وتأثير .

المطلب الأول : الدراسات العربية .

سنعالج في هذا المطلب أهم الدراسات العربية والتي تصب في قالب موضوع الدراسة، ومن أهم هذه الدراسات مايلي :

الدراسة الأولى : لمناف عبد المطلب، فايز هليل حاتم إبراهيم(2019)، بعنوان دور الإدارة الإلكترونية في تعزيز الشفافية الإدارية، دراسة ميدانية لمجموعة كليات جامعة الأنبار، هدفت الدراسة إلى معرفة مدى مساهمة الإدارة الإلكترونية في تكريس الشفافية الإدارية، وتمثلت عينتها في 7 كليات من جامعة أنبار، بإستخدام برنامج والإستبانة إعتمدت الدراسة على المنهج الوصفي التحليلي، من أجل وصف الحالة التي تم تحليلها بناء على البيانات المتحصل عليها من الميدان وكذلك اختبار كرونباخ ألفا لتأكد من مصداقيته وموثوقية الإستبانة .

توصلت الدراسة إلى أن من بين 79 موظف في العلوم إدارية يوجد 70 موظف في المستوى الجيد من معايير الإدارة الإلكترونية وأن هناك برامج تدريبية لتطوير العاملين وتنمية قدراتهم في عمليات الإدارة الإلكترونية أيضا ووجود إهتمام بمبادئ الإدارة العليا من قبل الجامعة .

الدراسة الثانية : لشهرزاد مناصر وحاجة عبد العالي 2019، بعنوان دور الإدارة الإلكترونية في تعزيز الشفافية بإدارة المحلية، هدفت الدراسة إلى تجسيد الشفافية الإدارية ومكافحة الفساد من خلال من خلال تطبيق وسائل الإتصال الحديثة وتكنولوجيا المعلومات داخل الإدارة المحلية، وقد تم الاعتماد على المنهج الوصفي والمنهج التحليلي.

توصلت الدراسة إلى أن الإدارة الإلكترونية تمثل تحول إيجابي في الإدارات المحلية كونها تعمل بزيادة سرعة وفعالية تقديم الخدمات وعلى الحد من تعقيد الإجراءات الإدارية وتقليل البيروقراطية، وكذا زيادة درجة الشفافية تساهم إلى حد كبير في زيادة درجة الثقة التي يمنحها المواطنون للأفراد العاملين في القطاع الحكومي .

الدراسة الثالثة : لحمد مختار، بعنوان تأثير الإدارة الإلكترونية على المرفق العام وتطبيقاتها في الدول العربية جامعة الجزائر، ابن يوسف بن خدة، كلية العلوم السياسية والإعلام، 2007 . هدفت

الدراسة إلى بيان مفهوم الإدارة الإلكترونية، ومنهجية تطبيقها، وتأثير الإدارة الإلكترونية على سير وإدارة المرفق العام، كما تناولت وضع الإدارات الإلكترونية في الوطن العربي، أظهرت هذه الدراسة مجموعة من النتائج، كما أبرزها :

أن الإدارة الإلكترونية هي أداة لتحقيق الإصلاح الإداري شيئاً فشيئاً، وهي وسيلة لتحقيق الشفافية الإدارية والقضاء على الفساد الإداري فور تطبيقها، كما أظهرت الدراسة ضرورة الحاجة إلى إطار تشريعي يواكب الحاجة الحالية المستقبلية لدعم الاستخدام الإلكتروني في الإدارات الحكومية، ونشر الثقة والطمأنينة في المعاملات اللاورقية، لأن غياب هذا الإطار يقلل من جهود إكمال مشروع الحكومة الإلكترونية، كما توصلت هذه الدراسة إلى ضرورة إلقاء الضوء على المعالم والأسس للمشكلات التي تواجه جهود الإدارة الإلكترونية، وتقديم الخيارات لإدارتها .

الدراسة الرابعة : لحرورية قارطي وإيمان مداوي بعنوان أثر استخدام الإدارة الإلكترونية من طرف مصالح الخدمة العمومية في تحسين جودة الخدمة العمومية في الجزائر، هدفت الدراسة إلى معرفة تأثير استخدام تقنيات الإدارة الحديثة في الإدارة الجزائرية دراسة ميدانية لمصالح الجماعات المحلية (البلدية والدائرة) في تحسين جودة خدمة استخراج جواز السفر البيومترية، قامت الباحثتين بجمع المعلومات اللازمة عن طريق توزيع استبيان على عينة ميسرة من مجتمع الدراسة، بلغ حجمها 166 من أصل 210 تم استخدام مجموعة من الأساليب الإحصائية أهمها الوسط الحسابي، والانحراف المعياري، النسب المئوية، معامل الارتباط، ومعامل التحديد، وقد الإعتماد على المنهج الوصفي التحليلي.

توصلت الدراسة إلى مجموعة من النتائج أهمها التحول نحو الخدمة العامة الإلكترونية هو أساس تحسن المعاملات والخدمات الإدارية، تفعيل مبدء الشفافية الإدارية من خلال تحسين طرق استخراج جواز السفر البيومترية .

المطلب الثاني : الدراسات الأجنبية .

لقد قام العديد الباحثين الى اعداد دراسات في بلاد أجنبية بغية الوصول الى نتائج قيمة للدراسة، وتصب في نفس موضوع دراستنا، نذكر منها مايلي :

الدراسة الأولى : لبازسعد، زدام يوسف(2019) : بعنوان دور الإدارة الإلكترونية في مجابهة الفساد الإداري_تجربة كوريا الجنوبية The rôle of E_government in combating Administrative corruption-The South korean-experience، هدفت الدراسة إلى معرفة أهم آليات الحكومة الكوريا في مجابهة الفساد الإداري وكذا معرفة العوامل المساعدة لنجاح الحكومة الكوريا في ردة

البيروقراطية وتحقيق الشفافية الإدارية، شملت عينة الدراسة موظفوا بلدية سيول. تم الإعتماد على نظام open باستخدام المنهج الوصفي التحليلي .

توصلت الدراسة إلى تعزيز النمو الإقتصادي من خلال تحسن التفاعل مع قطاع الأعمال، تمكين المواطنين من المشاركة في تطوير الحكم الرشيد، تطبيقات الحكومة الإلكترونية وترسيخ المساءلة والشفافية وهو مايسمح بإعادة بناء الثقة بين الحكومة والمواطنين .

الدراسة الثانية : Eva Ardeli، 2014، بعنوان الإدارة الإلكترونية والشفافية الإدارية على مستوى جمهورية التشيك، تهدف الدراسة إلى معرفة مدى تأثير الإدارة الإلكترونية على جودة وفعالية الإدارة على المستوى المحلي للحكومة ومعرفة دور الشفافية في عملية صنع القرار المحلي، بالإعتماد على تقنيات المعلومات والاتصال الحديثة، قامت الباحثة بإختيار بلدية بمنطقة مورافيا بجمهورية التشيك كعينة لدراسة .

توصلت الدراسة إلى أن تنفيذ تقنيات الإدارة الحديثة تسهل الوصول إلى المعلومات، تدفق وتوفر المعلومات على المواقع الرسمية للبلدية، المراقبة الدورية للمواقع خاصة بالبلدية وتحديث البرامج، تقديم الخدمات العامة بكل وضوح وشفافية دون تمييز في أداء الخدمة، تفعيل مبدء المشاركة في عملية صنع القرار المحلي .

الدراسة الثالثة : (Jerry, 1993) بعنوان: المساءلة والإدارة في السلطات العامة في الولايات المتحدة الأمريكية . هدفت الدراسة الى معرفة كيف يمكن تفعيل المساءلة في الإدارة العامة، وقد إعتمدت الدراسة على مسح ميداني لآراء المديرين التنفيذيين في السلطات المحلية في الولايات المتحدة، و توصلت الدراسة الى :

1_ أن التوقعات يمكن أن تدار من خلال أنظمة المساءلة البيروقراطية وبالتركيز على إنجاز المهام ووضع الأولويات من قبل المجلس الحاكم (مجالس الحكم المحلي) .

2_ يوجد ضرورة لإهتمام وتركيز المديرين على معرفة رغبات الموظفين والمستفيدين من الخدمات العامة وذلك من اجل دعمهم لإنجاز أعمال الإدارة من خلال التعاون .

3_ وجود عدة أنواع من أنظمة المساءلة تعمل متداخلة ضمن التنظيم الواحد، وأن أنظمة المساءلة السائدة هي البيروقراطية، المهنية، السياسية الادارية .

4_ ان استقلالية السلطات تتطلب وجود ليات داخلية وأخرى خارجية للمساءلة من أجل ضبط السلوك الإداري وسلامة القرارات المتعلقة بالسياسة العامة .

5_ أن المواطنين يمارسون دور هام في مساءلة السلطات حول أدائها وواجباتها .

المطلب الثالث : بيان الإستفادة من الدراسات السابقة

ومما لا شك فيه أن الدراسة الحالية استفادت كثيرا من الجهود للوصول إلى تشخيص دقيق للمشكلة ومعالجتها بشكل شمولي ومن جوانب الإستفادة من الدراسات السابقة مايلي:

استفادة الدراسة الحالية من الدراسات السابقة في الوصول إلى صياغة دقيقة للعنوان البحثي الموسوم بمساهمة الإدارة الإلكترونية في تعزيز الشفافية الإدارية .

استفادة الدراسة الحالية من جميع الدراسات السابقة في الوصول للمنهج الملائم لهذه الدراسة

تم توظيف توصيات ومقترحات الدراسات السابقة في دعم مشكلة الدراسة الحالية وأهميتها خصوصا دراسة شهرزاد مناصر وحاجة عبد العالي .

ساعدت الدراسات السابقة خاصة الدراسة الأولى العربية للباحث مناف عبد المطلب المعنونة بدور الإدارة الإلكترونية في تعزيز الشفافية الإدارية، بتقريب الصورة بشكل واضح لمعالجة دراستنا واستفدنا منها في اختيار المنهج المتبع الوصفي التحليلي، وايضا من حيث الأدوات المتبعة أي استخدام طريقة الإستبانة، مع اتباعها لطريقة إيمراد.

استفادت دراسة الحالية من دراسة دور الإدارة الإلكترونية في تعزيز الشفافية بإدارة المحلية ودراسة دور الإدارة الإلكترونية في تفعيل مبدء الشفافية في إثراء الإطار النظري

تم الإستفادة من الدراسات السابقة في صياغة التصور المقترح وأيضا طريقة طرحه ومعالجته .

خلاصة الفصل

الإدارة الإلكترونية كنظام إداري حديث ومعاصر، يبني العديد من الآليات المبتكرة والتي أنشأت لترقية وتطوير نظم العمل، والتي يمكن أن تتخطى العديد من معوقات التنمية الإدارية، وتواجه جل العراقيل والتحديات التي تعيق نجاح المؤسسات، ومن أهم هذه العراقيل الفساد الإداري، لهذا أوجدت الإدارة الإلكترونية آلية الخدمة الإلكترونية والتي توزع بطريقة سلسلة وبأقل جهد وتكلفة، والتي أبدت دورها الفعال في تفعيل مبدأ الشفافية الإدارية لمنع كل أنواع الفساد داخل الإدارات، وتحسين جودة الخدمات عن طريق تطبيق عدة أنظمة جديدة كنظام المساءلة والتبليغ عن الفساد والتجاوزات بكل أشكالها

الفصل الثاني

الدراسة التطبيقية

تمهيد :

بعد معالجتنا إلى كل من المفاهيم الأساسية للمتغيرين وذلك في الفصل الأول المعنون بالإطار النظري للإدارة الإلكترونية والشفافية الإدارية، وبهدف الحصول على الصورة الواقعية لموضوع الدراسة تم ارفاقها بدراسة ميدانية وهذا في الفصل الثاني . حيث نسعى من خلال هذا الفصل الوقوف على الواقع الحقيقي لمدى مساهمة الإدارة الإلكترونية في تعزيز الشفافية الإدارية لبلدية أدرار، وهذا من خلال وجهة نظر عينة من عمال بلدية أدرار .

وقد تم تقسيم هذا الفصل إلى مبحثين، بحيث المبحث الأول لعرض الطريقة المتبعة في الدراسة وأهم الأدوات المستخدمة وكذا المنهج المتبع، أما المبحث الثاني فخصص لعرض وتحليل النتائج المتوصل إليها وفي الأخير إختبار صحة الفرضيات والإجابة بشكل نهائي عن الإشكالية المطروحة في هذه الدراسة.

المبحث الأول : الطريقة والأدوات والنموذج المتبع .

يتضمن هذا المبحث التعريف بالطريقة والأدوات والنموذج المتبع من خلال الإشارة الى المجتمع وكذا عينة الدراسة، بالإضافة إلى نموذج الدراسة كما يتم التطرق إلى تحليل البيانات والنمذجة من خلال عرض لنتائج إختبار صدق وثبات أداة الدراسة، وكذلك الأدوات الإحصائية المستخدمة في معالجة وتحليل هذه البيانات .

المطلب الأول : طريقة إختيار مجتمع الدراسة وعينة البحث .

في هذا المطلب سيتم التعرف على كل من مجتمع وعينة الدراسة وكذا الأداة التي إعتمدت عليها الدراسة في جمع البيانات .

أولاً : مجتمع وعينة الدراسة .

يتمثل مجتمع عينة الدراسة في كل من يمكن أن تعم عليه نتائج البحث، وتوفرت فيه خصائص الدراسة وبهذا يتكون المجتمع والذي ستجرى عليه دراستنا والمتمثل في عينة من عمال بلدية أدرار .

تعرف البلدية انها الجماعة الاقليمية القاعدية للدولة حيث تتمتع بالشخصية بالذمة المالية، وبمقتضى المرسوم التنفيذي رقم (58/866) المؤرخ في 20/08/1958 تم إنشاء بلدية أدرار كباقي البلديات عبر الوطن، تحتل رقعة جغرافية ذات مساحة محدودة تقدر ب 633 كلم² مشتملة على ثمانية قصور وهي على التوالي : اولاد اوشن، اولاد علي، اولاد اونقال، آدغا , بربع، اوقديم، مراقن، تيليلان .

وهيكل لمنشآت جديدة تتربع على على مساحة قدرها 1740 م²

الحالة المدنية التي تم إنشاءها سنة 1952 .

الملحقات هناك ملحق بلدي بقصر آدغا، حي 140 مسكن، الحي الغربي، حي 200 مسكن تيليلان .

تتعدد المصالح التي تتواجد على مستوى البلدية ومن اهم المصالح والتي خدمت دراستنا وتكفلت بتوزيع الإستبيانات على بقية المصالح، مصلحة المستخدمين والتي تتضمن مكتبين، مكتب تسيير المستخدمين ومكتب التكوينات .

ثانيا : وحدة المعاينة .

نعني بها جزء من أفراد مجتمع الدراسة تجرى عليه دراسة استطلاعية أولية للتأكد من صدق التوافق الداخلي لفقرات الإستبيان، وقد تم عرض هذا الإستبيان بصفة أولية على 45 عامل كعينة إستطلاعية، وقد وزعت عليهم الاستبيانات وتم استرجاع 38 استبانة فقط، وهي عينة كافية لتجرى عليها تحاليل الدراسة .

ثالثا : عينة الدراسة .

تم استخراج عينة الدراسة من مجتمع الدراسة وهو عمال بلدية أدرار، تم الإعتماد في ذلك على عينة عشوائية من عمال البلدية تقدر ب 45 عامل، أي تم توزيع 45 إستبيان وتم إسترجاع 38 وهي عينة كافية لتجرى عليها الدراسة .

رابعا : نموذج الدراسة .

في سبيل الإجابة على إشكالية الدراسة والتساؤلات الفرعية تم وصف نموذج الدراسة الممثل في بالمتغيرات التالية :

المتغير المستقل : يتمثل في الإدارة الإلكترونية ونرمز له بالرمز X

المتغير التابع : يتمثل في الشفافية الإدارية ونرمز له بالرمز Y

والجدول التالي يوضح ذلك :

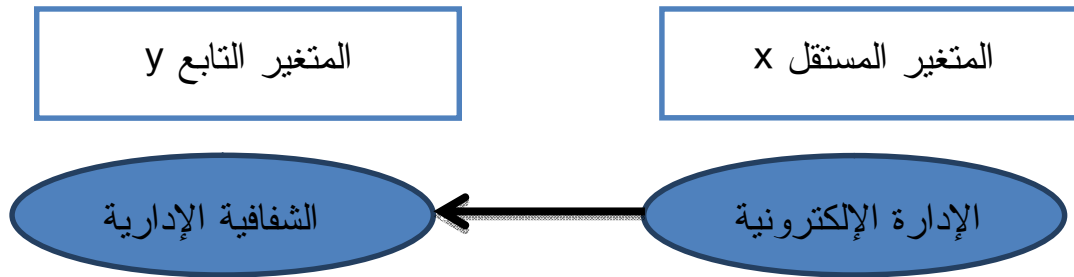
الجدول رقم (2_1_1): يمثل وصف متغيرات الدراسة .

المحاور	المتغيرات	الترميز
المحور الثاني	المستقل	X
المحور الثالث	التابع	Y

المصدر : من اعداد الطالبتين .

ولتوضيح نموذج الدراسة اعتمدنا الشكل المقابل :

لشكل رقم (2_1_1): نموذج الدراسة



المصدر : من اعداد الطالبتين

المطلب الثاني : تحليل البيانات والنمذجة

سيتم التطرق في هذا المطلب إلى كلا من أداة الدراسة، مقياس الدراسة، إختبار صدق وثبات أداة الدراسة، اختبار إعتدالية التوزيع والأدوات الإحصائية المستخدمة في الدراسة .

أولاً : أدوات الدراسة .

قصد التعرف على مدى مساهمة الإدارة الإلكترونية في تعزيز الشفافية الإدارية ببلدية أدرار، وللوصول الى الإجابة النهائية على أسئلة الدراسة، وأختبار مدى صحة الفرضيات المطروحة ، تم الإعتماد على الأدوات التالية :

1_ الإستبانة : بعد تطرقنا إلى الجانب النظري لكلا المفهومين من خلال مجموعة من الكتب ودراسات سابقة ذات صلة بالموضوع، وجدنا ان الأداة المناسبة لجمع البيانات هي الإستبانة، فقد تم الإعتماد على إستبانة وفق مقياس ليكرت الخماسي (غير موافق بشدة، غير موافق، محايد، موافق، موافق بشدة) تتكون هذه الإستبانة من 3 محاور هي :

1_ المحور الأول : متعلق بالبيانات الشخصية (النوع، العمر، المؤهل العلمي، الخبرة، الانتماء الوظيفي)

2_ المحور الثاني : خاص بالمتغير المستقل الإدارة الإلكترونية بأبعادها الأربعة (عتاد الحاسوب، شبكات الإتصال، البرمجيات، المورد البشري) ويضم هذا الجزء 20 عبارة مقسمة إلى أربعة فقرات كالتالي:

الفقرة الأولى متعلقة بعتاد الحاسوب وتضم 5 عبارات.

الفقرة الثانية متعلقة بعتاد شبكات الإتصال وتضم 5 عبارات.

الفقرة الثالثة متعلقة بعتاد البرمجيات وتضم 5 عبارات .

الفقرة الرابعة متعلقة بعتاد المورد البشري تضم 5 عبارات .

3_ المحور الثالث : خاص بالمتغير التابع الشفافية الإدارية بأبعادها الخمسة (القوانين والأنظمة، اجراءات العمل، المساءلة الإدارية، الإتصال الإداري، أخلاقيات العمل) ويضم هذا الجزء 20 عبارة مقسمة على خمسة فقرات كالتالي :

الفقرة الأولى متعلقة بالقوانين والأنظمة وتضم 4 عبارات .

الفقرة الثانية متعلقة ببعده إجراءات العمل وتضم 4 عبارات .

الفقرة الثالثة متعلقة ببعده المساءلة الإدارية وتضم 4 عبارات.

الفقرة الرابعة متعلقة ببعده الإتصال الإداري وتضم 4 عبارات.

الفقرة الخامسة متعلقة ببعده أخلاقيات العمل وتضم 4 عبارات.

2_ **الأداة الإحصائية المستخدمة:** تمثلت الأداة الرئيسية في دراستنا والتي بها حققنا أهداف الدراسة في برنامج الحزم الإحصائية للعلوم الإجتماعية، والذي يرمز له إختصارا ب **SPSS** إصدار 26، حيث يحتوي على مجموعة من الإختبارات الإحصائية التي تتدرج ضمن الإحصاء الوصفي مثل التكرارات، المتوسطات والانحرافات المعيارية الخ، وكذلك الإختبارات الإحصائية التي تتدرج ضمن الإحصاء الإستدلالي مثل معامل الارتباط، التباين الأحادي الخ، حيث تم استخدام الأدوات التالية :

1_ تم استخدام المدى لمعرفة وتحديد طول المجال لمقياس ليكارت الخماسي .

2_ تم استخدام معامل الارتباط سييرمان لقياس ثبات أداة الدراسة

تم استخدام معامل ألفا كرومباخ لقياس صدق أداة الدراسة

تم استخدام معامل الثبات بطريقة التجزئة النصفية

تم استخدام إختبار كولمجروف سمرنوف لإختبار التوزيع الطبيعي

تم استخدام التكرارات والنسب المئوية لوصف المتغيرات الديموغرافية لأفراد عينة الدراسة .

تم استخدام مقاييس النزعة المركزية ومقاييس التشتت المتمثلة في الإنحراف المعياري والمتوسطات الحسابية .

تم استخدام إختبار الإنحدار الخطي البسيط .

ثانيا : مقياس الدراسة .

كما أشرنا سابقا لقد تم إختيار مقياس ليكارت الخماسي للإجابة عن محاور الدراسة التي يتراوح ما بين [5 1] درجات، حيث كلما إقتربت الإجابة من 5 كلما كانت درجة الموافقة أكبر، والجدول التالي يوضح درجات ليكارت الخماسي على النحو التالي :

الجدول رقم (2_1_2): درجات مقياس ليكارت الخماسي .

موافق بشدة	موافق	محايد	غير موافق	غير موافق بشدة	درجة الموافقة
5	4	3	2	1	الرقم الموافق له

المصدر : من اعداد الطالبين بناء على دراسات سابقة .

ولتحديد درجة الموافقة حسب المستويات، تم الإعتماد على المعادلة الآتية :

طول المجال = المدى / عدد المستويات

طول المجال = (الحد الأعلى للبديل الحد الأدنى للبديل) / عدد المستويات

ومنه طول المجال = $5/(15)$

طول المجال = 0,8

حيث يتم حساب طول الفئة الأولى من خلال إضافة القيمة 0,8 إلى اقل قيمة في المجال وهي 1 وذلك لتحديد الحد الأعلى للمجال فيصبح 1,80 وبنفس الطريقة للحصول على طول الفئة الثانية، الثالثة، الرابعة، الخامسة كما هو موضح في الجدول التالي :

الجدول رقم (3_1_2): يمثل مستويات الموافقة لمقياس ليكرت الخماسي .

مرتفع جدا	مرتفع	متوسط	منخفض	منخفض جدا	درجة الموافقة
[4.21,5]	[3.41,4.20]	[2.61,3.40]	[1.81,2.60]	[1,1.8]	مستوى الموافقة

المصدر : من اعداد الطالبين بناء على دراسات سابقة .

ثالثا : اختبار صدق وثبات أداة الدراسة .

يقصد بصدق أداة الدراسة أن تقيس فقرات الإستبانة ما وضعت لقياسه، أما الثبات فيعني به أنه في حالة اعادة توزيع هذه الإستبانة على عينة أخرى من نفس المجتمع وبنفس حجم العينة، فإن النتائج المتحصل عليها تكون مقاربة جدا للنتائج المتوصل إليها في العينة الأولى .

1 _ صدق أداة الدراسة

تم قياس صدق أداة الدراسة بطريقتين مختلفتين :

1_1 **الصدق الظاهري** : للتأكد من صدق فقرات الإستبانة ظاهرياً، تم عرضها على أستاذنا المشرف أولاً، وبعدها على مجموعة من الأساتذة المحكمين في كلية العلوم الاقتصادية والتجارية وعلوم التسيير بالجامعة، وذلك للتأكد من صدقها الظاهري وبأخذ ملاحظاتهم تم وضع الإستبانة بصورتها النهائية متضمنة ب 40 عبارة موزعة حسب محاور الدراسة .

2_1 **صدق الإتساق الظاهري** : بعد التأكد من الصدق الظاهري لأداة الدراسة، تم تطبيقها ميدانياً على وحدة المعاينة، حيث تم حساب معامل ارتباط سيبيرمان لمعرفة درجة الارتباط مع المحور الذي تنتمي إليه ضمن محاور الإستبانة، والجداول الموالية توضح نتائج المعامل الارتباط سيبيرمان لمحاور الإستبانة .

الجدول رقم (2_1_4) : معاملات ارتباط سيبيرمان لفقرات البعد الأول (عتاد الحاسوب) بالدرجة الكلية للبعد .

رقم الفقرة	درجة الارتباط بالبعد عتاد الحاسوب
الفقرة الاولى	0,827
الفقرة الثانية	0,779
الفقرة الثالثة	0,813
الفقرة الرابعة	0,751
الفقرة الخامسة	0,746

المصدر : من اعداد الطالبتين بالإعتماد على مخرجات برنامج SPSS v 26

الجدول رقم (2_1_5) : معاملات ارتباط سيبيرمان لفقرات البعد الثاني (شبكات الاتصال) بالدرجة الكلية للبعد .

رقم الفقرة	درجة الارتباط بالبعد شبكة الإتصال
الفقرة الاولى	0,663
الفقرة الثانية	0,735
الفقرة الثالثة	0,696
الفقرة الرابعة	0,518
الفقرة الخامسة	0,776

المصدر : من اعداد الطالبتين بالإعتماد على مخرجات برنامج SPSS v 26

الجدول رقم (2_1_6) : معاملات ارتباط سيبيرمان لفقرات البعد الثالث (البرمجيات) بالدرجة الكلية للبعد .

رقم الفقرة	درجة الارتباط بالبعد البرمجيات
الفقرة الأولى	0,725

0,668	الفقرة الثانية
0,808	الفقرة الثالثة
0,845	الفقرة الرابعة
0,681	الفقرة الخامسة

المصدر : من اعداد الطالبتين بالإعتماد على مخرجات برنامج SPSS v 26

الجدول رقم (7_1_2) : معاملات ارتباط سيبيرمان لفقرات البعد الرابع (المورد البشري) بالدرجة الكلية للبعد .

درجة الإرتباط بالبعد المورد البشري	رقم الفقرة
0,746	الفقرة الاولى
0,892	الفقرة الثانية
0,733	الفقرة الثالثة
0,838	الفقرة الرابعة
0,750	الفقرة الخامسة

المصدر : من اعداد الطالبتين بالإعتماد على مخرجات برنامج SPSS v 26

الجدول الموالية توضح معاملات ارتباط سيبيرمان لفقرات المتغير التابع (الشفافية الإدارية) :

الجدول رقم (8_1_2) : معاملات ارتباط سيبيرمان لفقرات البعد الأول (القوانين و الأنظمة) بالدرجة الكلية للبعد

درجة الإرتباط بالبعد القوانين والأنظمة	رقم الفقرة
0,669	الفقرة الأولى
0,832	الفقرة الثانية
0,809	الفقرة الثالثة
0,684	الفقرة الرابعة

المصدر : من اعداد الطالبتين بالإعتماد على مخرجات برنامج SPSS v 26

الجدول رقم (9_1_2) : معاملات ارتباط سيبيرمان لفقرات البعد الثاني (إجراءات العمل) بالدرجة الكلية للبعد

درجة الإرتباط بالبعد إجراءات العمل	رقم الفقرة
0,867	الفقرة الأولى
0,794	الفقرة الثانية
0,721	الفقرة الثالثة
0,855	الفقرة الرابعة

المصدر : من اعداد الطالبتين بالإعتماد على مخرجات برنامج SPSS v 26

الجدول رقم (2_1_10) : معاملات ارتباط سيبيرمان لفقرات البعد الثالث (المساءلة الإدارية) بالدرجة الكلية للبعد

رقم الفقرة	درجة الارتباط بالبعد المساءلة الإدارية
الفقرة الاولى	0,751
الفقرة الثانية	0,832
الفقرة الثالثة	0,721
الفقرة الرابعة	0,677

المصدر : من اعداد الطالبتين بالإعتماد على مخرجات برنامج SPSS v 26

الجدول رقم (2_1_11) : معاملات ارتباط سيبيرمان لفقرات البعد الرابع (الإتصال الإداري) بالدرجة الكلية للبعد

رقم الفقرة	درجة الارتباط بالبعد الإتصال الإداري
الفقرة الاولى	0,813
الفقرة الثانية	0,754
الفقرة الثالثة	0,829
الفقرة الرابعة	0,721

المصدر : من اعداد الطالبتين بالإعتماد على مخرجات برنامج SPSS v 26

الجدول رقم (2_1_12) : معاملات ارتباط سيبيرمان لفقرات البعد الخامس (أخلاقيات العمل) بالدرجة الكلية للبعد

رقم الفقرة	درجة الارتباط بالبعد أخلاقيات العمل
الفقرة الأولى	0,692
الفقرة الثانية	0,793
الفقرة الثالثة	0,850
الفقرة الرابعة	0,864

المصدر : من اعداد الطالبتين بالإعتماد على مخرجات برنامج SPSS v 26

من خلال الجداول السابقة ابتداء من الجدول (2_1_4) الى غاية الجدول رقم (2_1_12) نجد أن معاملات ارتباط كل فقرة بالبعد الذي تنتمي اليه موجبة عند مستوى دلالة إحصائية 5% مما يدل على صدق اتساقها مع محاور الدراسة .

2_ ثبات أداة الدراسة:

تم قياس ثبات أداة الدراسة بطريقتين مختلفتين :

2_1 معامل ألفا كرومباخ s Coefficient Alpha Cronbach

لقياس ثبات أداة الدراسة تم الإستعانة بمعامل الثبات (Alpha Cronbach) للتأكد من صحة ثبات الإستبانة، علما أنه يأخذ القيمة ما بين (01)، وتكون قيمة مقبولة احصائيا عندما تكون 70% فما فوق وكلما أقتربت النسبة الى الواحد كلما كانت درجة القبول أكثر، والجدول الموالي يوضح نتائج معامل الثبات حسب كل بعد من أجزاء الإستبانة إضافة إلى ذلك معامل الثبات الكلي .

الجدول رقم (2_1_13) : معامل الثبات ألفا كرومباخ لأداة الدراسة .

البيان	عدد الفقرات	معامل الفا كرومباخ
الجزء الأول الإدارة الإلكترونية	05	0,852
	05	0,724
	05	0,803
	05	0,864
الثبات الكلي للجزء الاول		0,883
الجزء الثاني الشفافية	04	0,791
	04	0,818
	04	0,740
	04	0,794
	04	0,835
الثبات الكلي للجزء الثاني		0,912
الثبات الكلي للإستبانة		0,943

المصدر : من اعداد الطالبتين بالإعتماد على مخرجات برنامج SPSS v 26

من خلال الجدول رقم (2_1_13) نلاحظ أن قيمة الثبات الجزء الأول والثاني بلغت قيمة 0,883 و0,912 على التوالي، كما بلغت قيمة الثبات الكلي للإستبانة 0,943 وقد تجاوزت النسبة المقبولة إحصائيا والمقدرة ب 0,7 وهذا يدل على ثبات الإستبانة .

2_2 طريقة التجزئة النصفية Splithalf method

بعد التأكد من ثبات أداة الدراسة بإستعمال معامل الثبات ألفا كرومباخ، تم التطرق إلى طريقة التجزئة النصفية لأجزاء الإستبانة كما هو مبين في الجدول التالي :

الجدول رقم (2_1_14) : ثبات أداة الدراسة من خلال التجزئة النصفية .

عدد الفقرات	التجزئة النصفية	أجزاء الاستبيان	
		الجزء الأول	الجزء الثاني
20	0,883	01	أجزاء الاستبانة
20	0,912	02	أجزاء الاستبانة
40	0,820	الثبات الكلي للإستبانة	

المصدر : من اعداد الطالبتين بالإعتماد على مخرجات برنامج SPSS v 26

من خلال الجدول رقم (2_1_14) وبيانات (الملحق رقم 2) نلاحظ أن معامل التجزئة النصفية الكلي بلغ 0,820 مما يدل على ثبات الإستبيان .

إذا وبعد عرض أداة الدراسة (الإستبانة) على وحدة المعاينة، ومن خلال النتائج التي أوضحتها الإختبارات السابقة، يمكن القول أن الإستبانة صادقة وثابتة في جميع فقراتها وهي جاهزة للتطبيق على عينة الدراسة الأصلية .

رابعا : إختبار إعتدالية التوزيع .

الإختبارات الإحصائية كثيرة ومتنوعة، منها المعلمية (البارامترية) للبيانات التي تتبع التوزيع الطبيعي والإختبارات اللامعلمية (اللابارامترية) للبيانات التي لا تتبع التوزيع الطبيعي، لذلك يجب تشخيص بيانات الدراسة من أجل معرفة ما إذا كانت تتبع التوزيع الطبيعي أم لا، من خلال أستخدام إختبار كولمجروف_سمرنوف والجدول التالي يوضح ذلك :

الجدول رقم (2_1_15) : إختبار التوزيع الطبيعي كولمجروف_سمرنوف .

	Kolmogorov_Sminov			Shapiro_Wilk		
	Statistiques	Ddi	Sig	Statistiques	Ddi	Sig
الإدارة الإلكترونية	0,108	38	0,200	0,966	38	0,305

الشفافية الإدارية	0,101	38	0,200	0,975	38	0,555
----------------------	-------	----	-------	-------	----	-------

المصدر : من اعداد الطالبتين بالإعتماد على مخرجات برنامج SPSS v 26

يوضح الجدول رقم (2_1_15) نتائج اختبار التوزيع الطبيعي كولمجروف_سمرنوف، حيث بلغت قيمة مستوى الدلالة (0,200) وهي أكبر من (0,05) وهذا ما يدل على أن البيانات تتبع التوزيع الطبيعي.

المبحث الثاني : عرض وتحليل النتائج .

في هذا المبحث سنتطرق إلى عرض وصف المتغيرات الشخصية، وكذا عرض لمستويات تواجد ابعاد المتغير التابع والمستقل وصولاً إلى إختبار فرضيات الدراسة.

المطلب الأول : عرض نتائج الدراسة

أولاً : التحليل الوصفي لعينة الدراسة

1_ توزيع عينة الدراسة وفق متغير النوع : يتم عرض البيانات المتعلقة بتوزيع عينة الدراسة وفق متغير النوع من خلال الجدول التالي :

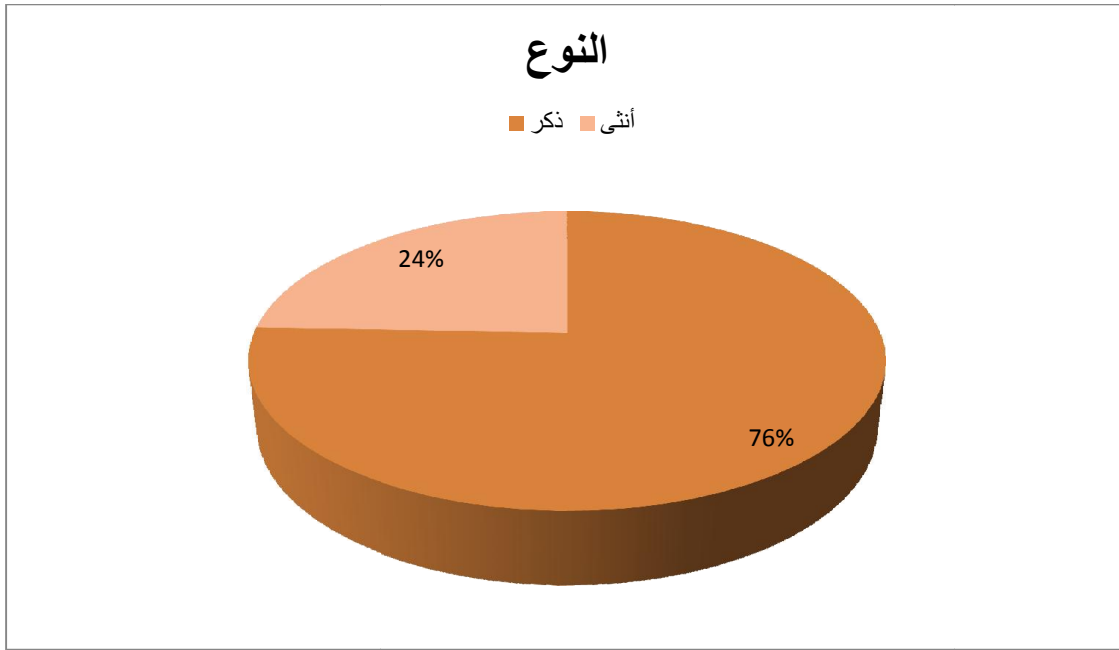
1_الجدول رقم (2_2_16): توزيع عينة الدراسة وفق متغير النوع

العامل	الفئة	العدد	النسبة المئوية %
النوع	ذكر	18	47,4
	انثى	20	52,6
المجموع		38	100

المصدر : من اعداد الطالبتين بالإعتماد على مخرجات برنامج SPSS v 26

يمكن تمثيل البيانات الواردة في الجدول اعلاه من خلال الشكل التالي :

الشكل رقم (2_2_2): رسم بياني يوضح توزيع العينة الدراسة حسب متغير النوع



يظهر لنا من خلال الشكل رقم (2_2_2) والجدول اعلاه رقم (2_2_16) أن توزيع الذكور في العينة بلغ 18 فرد بنسبة تقدر بـ 47,4% ، بينما توزيع الإناث بلغ 20 مايمثل 52,6% من المجموع الكلي للعينة.

2_ توزيع عينة الدراسة وفق متغير العمر: يتم عرض البيانات المتعلقة بتوزيع عينة الدراسة وفق متغير العمر من خلال الجدول التالي:

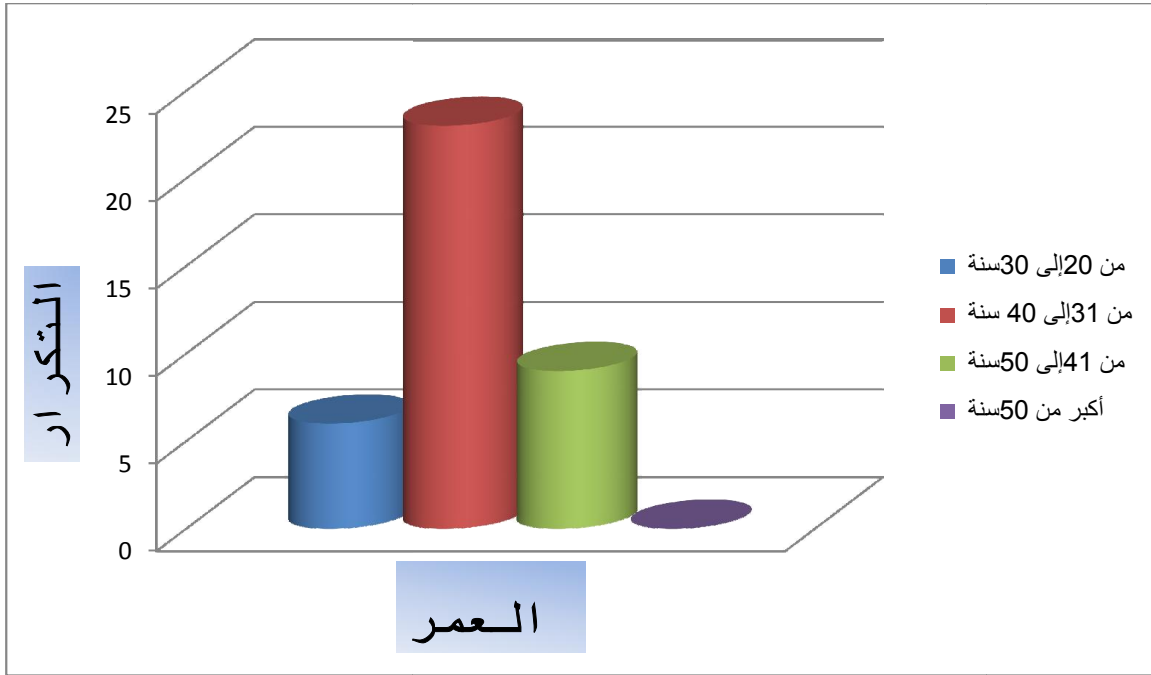
2_الجدول رقم (2_2_17) توزيع عينة الدراسة وفق متغير العمر

العامل	الفئة	العدد	النسبة المئوية %
العمر	من 20 الى 30 سنة	6	15,8
	من 31 الى 40 سنة	23	60,5
	من 41 الى 50 سنة	9	23,7
	اكبر من 50 سنة	0	0
المجموع		38	100

المصدر : من اعداد الطالبتين بالإعتماد على مخرجات برنامج SPSS v 26

يمكن تمثيل البيانات الواردة في الجدول اعلاه من خلال الشكل التالي :

الشكل رقم (2_2_3): رسم بياني يوضح توزيع العينة الدراسة حسب متغير العمر .



في الشكل رقم (2_2_3) والجدول اعلاه رقم (2_2_17) نلاحظ أن أغلب أفراد العينة تتراوح أعمارهم ما بين [31 إلى 40 سنة] بنسبة 60,5% ، تليها الفئة العمرية التي أعمارهم ما بين [41 إلى 50 سنة] بنسبة 23,7% لتأتي الفئة [20 إلى 30 سنة] بأقل نسبة أي 15,8% ، أما الفئة الاخيرة أي (أكبر من 50 سنة) فكان العدد 0 والنسبة 0% .

3_ توزيع عينة الدراسة وفق متغير المؤهل العلمي : يتم عرض البيانات المتعلقة بتوزيع عينة الدراسة وفق متغير المؤهل العلمي من خلال الجدول التالي:

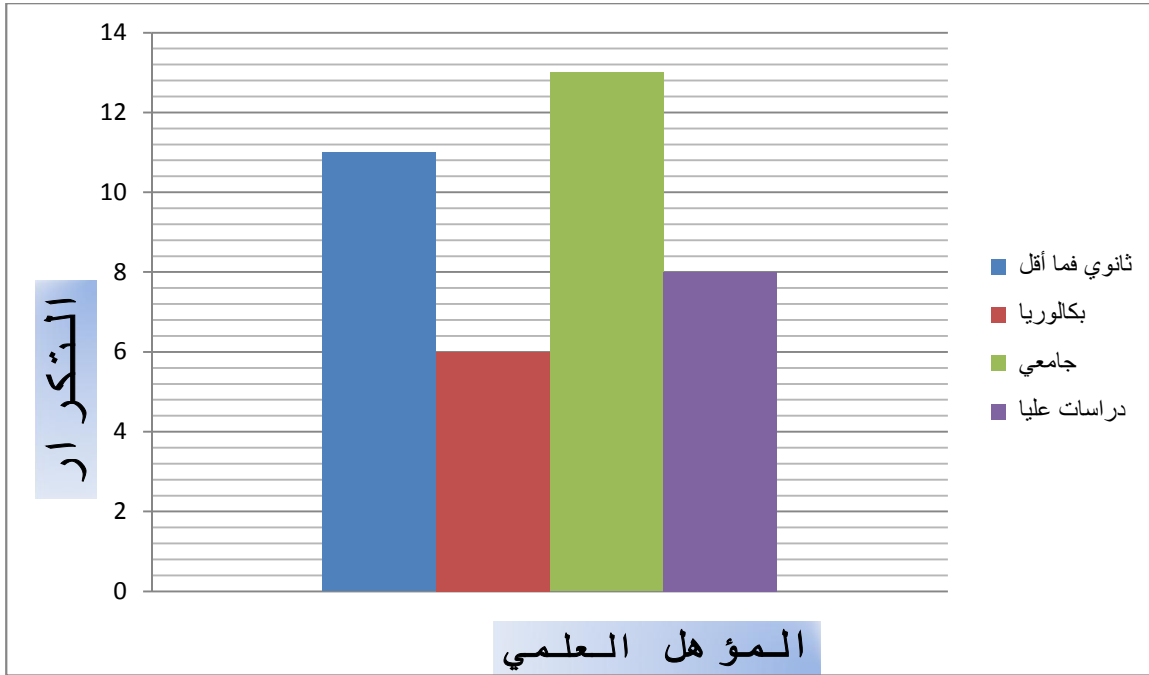
3_الجدول رقم (2_2_18) توزيع عينة الدراسة وفق متغير المؤهل العلمي .

النسبة المئوية %	العدد	الفئة	العامل
28,9	11	ثانوي فما أقل	
15,8	6	بكالوريا	
34,2	13	جامعي	
21,1	8	دراسات عليا	
100	38	المجموع	

المصدر : من اعداد الطالبتين بالإعتماد على مخرجات برنامج SPSS v 26

يمكن تمثيل البيانات الواردة في الجدول اعلاه من خلال الشكل الموالي :

الشكل رقم (2_2_4) رسم بياني يوضح توزيع عينة الدراسة وفق متغير المؤهل العلمي .



تظهر النتائج من خلال الشكل رقم (2_2_4) والجدول اعلاه رقم (2_2_18) ان أغلب افراد العينة 13 عامل ما نسبته 34,2% ذو مؤهل جامعي، ويليه ذو مستوى ثانوي فما أقل 11 عامل بنسبة 28,9% ، ومؤهل دراسات عليا ب 8 عمال أي بنسبة 21,1% ، وفي المرتبة الاخيرة ذو مؤهل بكالوريا ب 6 عمال بنسبة 15,8% .

4_توزيع عينة الدراسة وفق متغير الخبرة : يمكن عرض البيانات المتعلقة بتوزيع عينة الدراسة وفق متغير عدد سنوات الخبرة من خلال الجدول التالي :

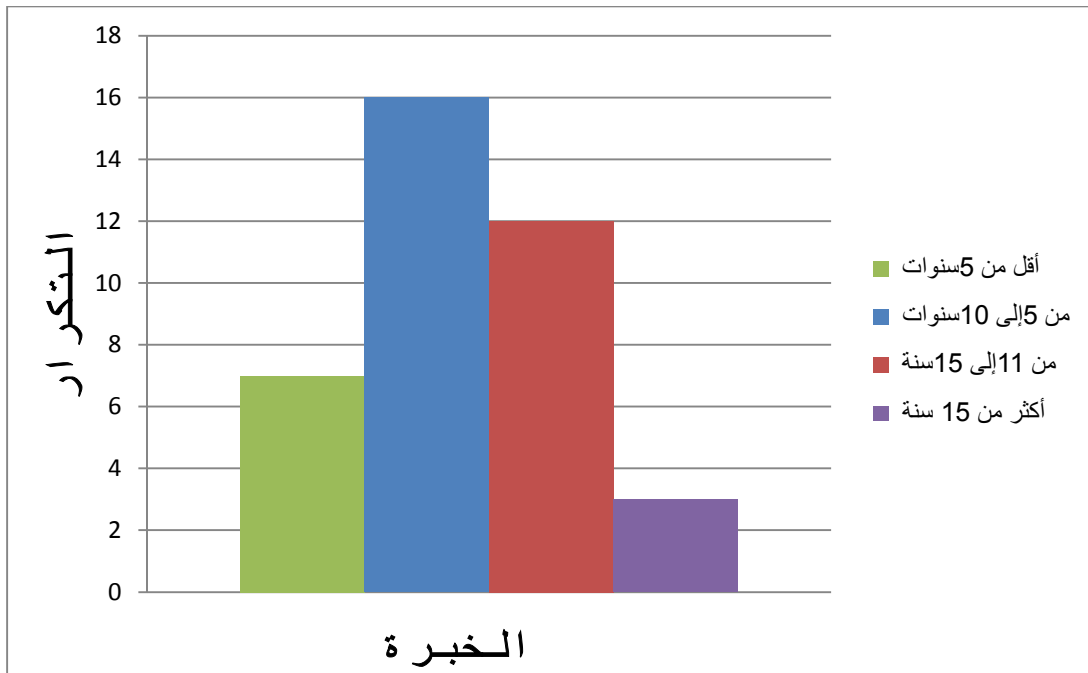
4_الجدول رقم (2_2_19) توزيع عينة الدراسة وفق متغير عدد سنوات الخبرة :

العامل	الفئة	العدد	النسبة المئوية %
الخبرة	أقل من 5 سنوات	7	18,4
	من 5 الى 10 سنوات	16	42,1
	من 11 الى 15 سنة	12	31,6
	أكثر من 15 سنة	3	7,9
المجموع		38	100

المصدر : من اعداد الطالبتين بالإعتماد على مخرجات برنامج SPSS v 26

يمكن تمثيل البيانات الواردة في الجدول اعلاه من خلال الشكل الموالي :

الشكل رقم (2_2_5) : رسم بياني يوضح توزيع عينة الدراسة وفق متغير الخبرة .



نلاحظ من خلال الشكل رقم (2_2_5) والجدول اعلاه رقم (2_2_19) ان اغلب افراد العينة المقدر ب 16 عامل عدد سنوات الخبرة لديهم من 5 الى 10 سنوات بنسبة 42,1 % ، تليها من 11 الى 15 سنة ب 12 عامل اي بنسبة 31,6 % ثم عدد سنوات اقل من 5 سنوات خبرة ل 7 عمال بنسبة 18,4 %، واخيرا عدد سنوات اكثر من 15 سنة خبرة اي 3 عمال بنسبة 7,9 % .

5_ توزيع عينة الدراسة وفق متغير الإلتزام الوظيفي : يمكن عرض البيانات المتعلقة بتوزيع عينة الدراسة وفق متغير الإلتزام الوظيفي من خلال الجدول التالي :

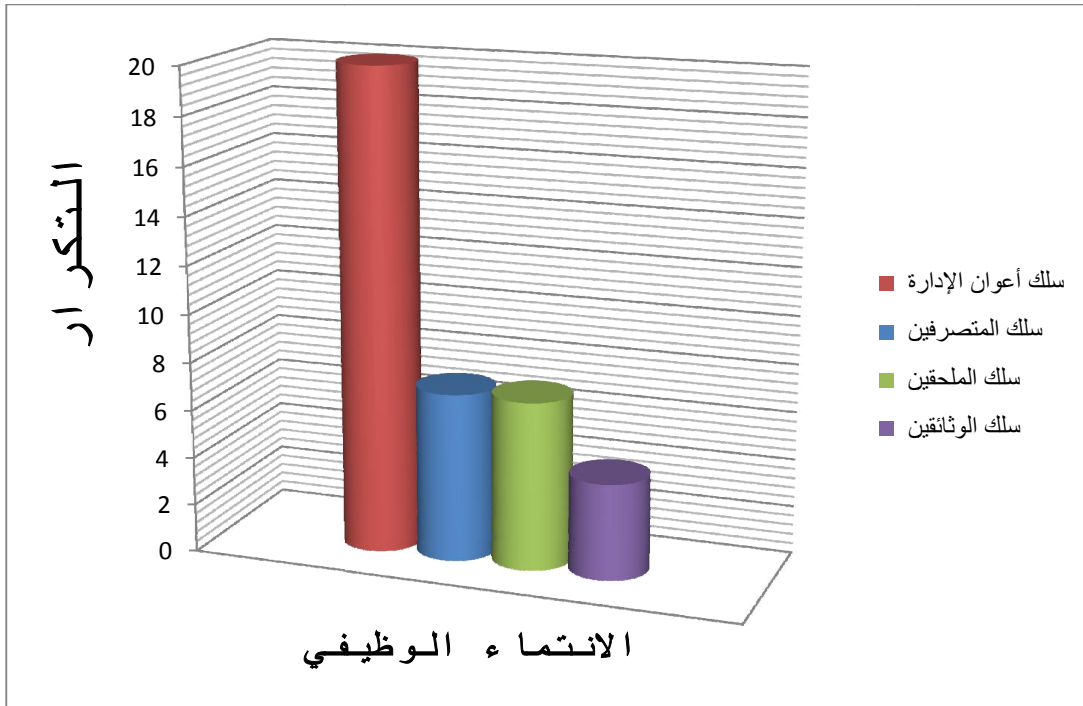
5_الجدول رقم(2_2_20) توزيع عينة الدراسة وفق متغير الإلتزام الوظيفي

النسبة المئوية %	العدد	الفئة	العامل
52,6	20	سلك اعوان الادارة	الإلتزام الوظيفي
18,4	7	سلك المتصرفين	
18,4	7	سلك الملحقين	
10,5	4	سلك الوثائقين	
100	38		المجموع

المصدر : من اعداد الطالبتين بالإعتماد على مخرجات برنامج SPSS v 26

يمكن تمثيل البيانات الواردة في الجدول اعلاه من خلال الشكل الموالي :

الشكل رقم (2_2_6) : رسم بياني يوضح توزيع عينة الدراسة وفق متغير الإلتزام الوظيفي



من خلال الشكل رقم (2_2_6) والجدول رقم (2_2_20) ان معظم افراد العينة اي 20 عامل ينتمون الى سلك أعوان الإدارة بنسبة 52,6% ، أما سلك المتصرفين وسلك الملحقين فهما يحظيان بنسبة 18,4 % أي 7 عمال لكل منهما، وأخر نسبة هي سلك الوثائقين أي 4 عمال بنسبة تقدر ب 10,5 % .

ثانيا: تحليل النتائج المتعلقة بتصورات واستجابة أفراد الدراسة:

1_ تحليل النتائج المتعلقة بتصورات استجابة أفراد الدراسة لأبعاد المتغير المستقل الإدارة الإلكترونية

1_1_ الجدول رقم (2_2_21) استجابة أفراد الدراسة لبعدها الحاسوب حسب متوسطات الموافقة .

مستوى الاستجابة	الأهمية النسبية	الإحراف المعياري	الوسط الحسابي	الفقرات
متوسط	1	1,234	2,78	1 يعمل البلدية على توفير مختلف الوسائل التي تمكن العامل من أداء مهامه .
متوسط	2	1,128	2,61	2 يعتمد البلدية على اجهزة بمواصفات حديثة تساعد على تقديم اداء

				دو جودة عالية .	
منخفض	4	1,195	2,37	يقوم مسؤولوا البلدية بتوفير الوسائل في الوقت الذي يحتاج العامل اليها	3
منخفض	3	1,200	2,58	يعمل مسؤولوا البلدية على تحديث الوسائل المتاحة لاستيعاب مختلف البرامج التي يحتاجها العامل .	4
متوسط	2	1,175	2,61	يعمل مسؤولوا البلدية على صيانة الوسائل المتاحة بإستمرار حفاظا على سيرورة العمل .	5
منخفض	/	0,940	2,59	بعد عتاد الحاسوب	

المصدر : من اعداد الطالبتين بالإعتماد على مخرجات برنامج SPSS v 26

يبين الجدول رقم (2_2_21) نتائج تحليل بعد عتاد الحاسوب، حيث إشتمل هذا البعد على (5 فقرات (الملحق رقم 1) فبلغ المتوسط الحسابي لهذا البعد (2,59)، وانحراف معياري (0,940) وقد حقق مستوى موافقة أفراد العينة بدرجة منخفضة، حيث جاءت العبارة رقم(1) في المرتبة الأولى بمتوسط حسابي (2,78) وانحراف معياري (1,234)، لتأتي بعد ذلك العبارتين رقم(2) و (5) بمتوسط حسابي (2,61) وانحراف معياري (1,128) و (1,175) على التوالي، وبعدهما العبارة رقم (4) بمتوسط حسابي (2,58) وانحراف معياري (1,200) ، ثم اخيرا العبارة رقم (3) بمتوسط حسابي (2,37) وانحراف معياري (1,195) .

2_1_2_22_2_2_22) استجابة أفراد الدراسة لبعد شبكة الإتصال حسب متوسطات الموافقة

مستوى الاستجابة	الأهمية النسبية	الانحراف المعياري	الوسط الحسابي	الفقرات	
متوسط	2	1,151	2,84	تتوفر بلدية ادرار	6

				على شبكة اتصالات بمختلف صيغها) (...,4g,adsl	
منخفض	3	1,130	2,58	يضمن مسؤولوا بلدية توفر شبكة الاتصالات في كل وقت .	7
منخفض	5	1,179	2,53	يحرص مسؤولوا البلدية على توفير شبكة اتصالات سريعة التدفق.	8
متوسط	1	1,293	2,95	تتوفر بلدية ادرار على شبكة داخلية للربط بين مختلف المصالح .	9
منخفض	4	1,131	2,55	تتوفر بلدية ادرار على شبكة اتصالات تمكن العامل من الاستغلال الأمثل لمختلف التطبيقات والمواقع .	10
متوسط	/	0,939	2,69	بعد شبكة الاتصال	

المصدر : من اعداد الطالبتين بالإعتماد على مخرجات برنامج SPSS v 26

يبين الجدول رقم (2_2_22) نتائج تحليل بعد شبكة الإتصالات، حيث إشتهل هذا البعد على (5) فقرات(الملحق رقم 1)، فبلغ المتوسط الحسابي لهذا البعد (2,69) وانحراف معياري (0,939)، وقد حقق مستوى موافقة أفراد العينة بدرجة متوسطة، حيث جاءت العبارة رقم(4) في المرتبة الأولى بمتوسط حسابي (2,95) وانحراف معياري (1,293)، ثم بعد ذلك العبارة رقم(1) بمتوسط حسابي (2,84) وانحراف معياري (1,151) وبعدها العبارة رقم (2) بمتوسط حسابي (2,58) وانحراف معياري (1,130) ثم العبارة رقم (5) بمتوسط حسابي (2,55) وانحراف معياري (1,131)، وأخيرا العبارة رقم (3) بمتوسط حسابي (2,53) وانحراف معياري (1,179) .

3_1_الجدول رقم(2_2_23) استجابة أفراد الدراسة لبعء البرمجيات حسب متوسطات الموافقة

مستوى الاستجابة	الأهمية النسبية	الانحراف المعياري	الوسط الحسابي	الفقرات
متوسط	5	1,178	3,26	11 تعتمد بلدية ادرار على انظمة وبرامج بسيطة وسهلة الاستخدام .
منخفض	4	1,072	2,34	12 تمتلك بلدية ادرار على انظمة وبرامج سريعة التجاوب .
متوسط	1	1,293	2,95	13 تعتمد بلدية ادرار على انظمة وبرامج تتيح التحكم بالبيانات الخاصة بها .
متوسط	2	1,331	2,89	14 تعمل بلدية ادرار على تحديث انظمة الحاسوب بإستمرار لتتوافق مع مختلف البرامج الضرورية لتنفيذ المهام .
متوسط	3	1,379	2,87	15 تساهم البرامج المعتمدة على مستوى بلدية ادرار في سرعة حصول المواطن على الخدمة المطلوبة .
متوسط	/	0,939	2,86	بعء البرمجيات

المصدر : من اعداد الطالبتين بالإعتماد على مخرجات برنامج SPSS v 26

يبين الجدول رقم (2_2_23) نتائج تحليل بعء البرمجيات، حيث إشتمل هذا البعد على (5) فقرات (الملحق رقم 1)، و بلغ المتوسط الحسابي لهذا البعد (2,86) وانحراف معياري (0,939) وقد حقق

مستوى موافقة أفراد العينة بدرجة متوسطة، حيث جاءت العبارة رقم(1) في المرتبة الأولى بمتوسط حسابي (3,26) وانحراف معياري (1,178) ثم بعد ذلك العبارة رقم(3) بمتوسط حسابي (2,95) وانحراف معياري (1,293) وتليها العبارة رقم (4) بمتوسط حسابي (2,89) وانحراف معياري (1,331)، ثم العبارة رقم (5) بمتوسط حسابي (2,87) وانحراف معياري (1,379)، وأخيرا العبارة رقم (2) بمتوسط حسابي (2,34) وانحراف معياري (1,072) .

1_4_الجدول رقم (2_2_24) استجابة أفراد الدراسة لبعء المورد البشري حسب متوسطات الموافقة .

الفقرات	الوسط الحسابي	الانحراف المعياري	الأهمية النسبية	مستوى الاستجابة
1 6 يستخدم مسؤولوا بلدية ادرار معايير شفافة لاستقطاب الكفاءات البشرية .	2,47	1,350	4	منخفض
1 7 يعمل مسؤولوا البلدية على توفير الظروف الملائمة التي تساعد العامل على اداء مهامه.	2,47	1,350	4	منخفض
1 8 يمتاز الهيكل التنظيمي للبلدية بالمرونة مما يسهل عملية الاتصال بين العمال والمسؤولين .	2,81	1,332	2	متوسط
1 9 يهتم مسؤولوا بلدية ادرار بمتابعة اداء العمال وتطويره .	2,71	1,313	3	متوسط
2 0 يحرص مسؤولوا البلدية على متابعة تنفيذ العمال لمهامهم بالشكل المطلوب وفي الوقت المحدد .	2,92	1,421	1	متوسط
بعء المورد البشري	2,68	1,090	/	متوسط

المصدر : من اعداد الطالبتين بالإعتماد على مخرجات برنامج SPSS v 26

يبين الجدول رقم (2_2_24) نتائج تحليل بعء المورد البشري، حيث إشتمل هذا البعد على(5) فقرات(الملحق رقم 1)، حيث بلغ المتوسط الحسابي لهذا البعد (2,68) وانحراف معياري (1,090) وقد حقق مستوى موافقة أفراد العينة بدرجة متوسطة، حيث جاءت العبارة رقم(5) في المرتبة الأولى بمتوسط حسابي (2,92) وانحراف معياري (1,421) ثم بعد ذلك العبارة رقم(3) بمتوسط حسابي (2,81) وانحراف معياري (1,332)، وبعدها العبارة رقم (4) بمتوسط حسابي (2,71) وانحراف معياري (1,313)، ثم تليها العبارتين رقم (1) و (2) بمتوسط حسابي (2,47) وانحراف معياري (1,350) .

2_تحليل النتائج المتعلقة بتصورات استجابة أفراد الدراسة لأبعاد المتغير التابع الشفافية الإدارية.

2_1_الجدول رقم(2_2_25) استجابة أفراد الدراسة لبعد القوانين والأنظمة حسب متوسطات الموافقة.

مستوى الاستجابة	الأهمية النسبية	الانحراف المعياري	الوسط الحسابي	الفقرات
متوسط	2	1,310	2,89	21 يقوم مسؤولوا البلدية بتبيان حقوق وواجبات كل عامل فور توظيفه .
متوسط	3	1,107	2,74	22 يقوم مسؤولوا البلدية بإعلام العمال بمختلف القوانين المستحدثة في العمل .
متوسط	1	1,171	2,92	23 يحرص مسؤولوا البلدية على تنفيذ مختلف المهام في اطارها القانوني .
متوسط	4	1,358	3,32	24 يحرص مسؤولوا البلدية على إلزام العمال بتطبيق القوانين المتعلقة بالعمل .
متوسط	/	0,973	2,97	بعد الأنظمة والقوانين

المصدر : من اعداد الطالبتين بالإعتماد على مخرجات برنامج SPSS v 26

يوضح الجدول رقم (2_2_25) نتائج تحليل بعد الأنظمة والقوانين، حيث إشتمل هذا البعد على (4) فقرات(الملحق رقم 1)، و بلغ المتوسط الحسابي لهذا البعد (2,97) وانحراف معياري (0,973)، وقد حقق مستوى موافقة أفراد العينة بدرجة متوسطة، حيث جاءت العبارة رقم(4) في المرتبة الأولى بمتوسط حسابي (3,32) وانحراف معياري (1,358)، ثم بعد ذلك العبارة رقم (3) بمتوسط حسابي (2,92) وانحراف معياري (1,171)، وبعدها العبارة رقم (1) بمتوسط حسابي (2,89) وانحراف معياري (1,310) ثم أخيرا العبارة رقم (2) بمتوسط حسابي (2,74) وانحراف معياري (1,107) .

2_2_26 رقم (2_2_26) استجابة أفراد الدراسة لبعء إجراءات العمل حسب متوسطات الموافقة

مستوى الاستجابة	الأهمية النسبية	الانحراف المعياري	الوسط الحسابي	الفقرات
متوسط	2	1,256	2,87	2 5 يحرص مسؤولوا البلدية على معالجة الاختلالات المسجلة في تنفيذ بعض المهام .
متوسط	1	1,089	2,95	2 6 يحرص مسؤولوا البلدية على تبسيط الاجراءات المتعلقة بتنفيذ مختلف المهام .
متوسط	4	1,290	3,11	2 7 يحرص مسؤولوا البلدية على ضرورة تكون الاجراءات المتعلقة بالعمل واضحة ومعلنة للجميع .
متوسط	3	1,245	2,74	2 8 يحرص مسؤولوا البلدية على تفعيل قنوات التواصل بمختلف صيغها الشفهية والورقية والالكترونية .
متوسط	/	0,983	2,91	بعء اجراءات العمل

المصدر : من اعداد الطالبتين بالإعتماد على مخرجات برنامج SPSS v 26

يوضح الجدول رقم (2_2_26) نتائج تحليل بعء اجراءات العمل، حيث إشتمل هذا البعد على (4) فقرات(الملحق رقم 1)، و بلغ المتوسط الحسابي لهذا البعد (2,91) وانحراف معياري (0,983) وقد حقق مستوى موافقة أفراد العينة بدرجة متوسطة، حيث جاءت العبارة رقم(3) في المرتبة الأولى بمتوسط حسابي (3,11) وانحراف معياري (1,290) ثم بعد ذلك العبارة رقم(2) بمتوسط حسابي (2,95) وانحراف معياري (1,089)، وتليها العبارة رقم (1) بمتوسط حسابي (2,87) وانحراف معياري (1,256) وفي الأخير العبارة رقم (4) بمتوسط حسابي (2,74) وانحراف معياري (1,245) .

2_3_الجدول رقم (2_2_27) استجابة أفراد العينة لبعء المساءلة الإدارية حسب متوسطات الموافقة.

مستوى الاستجابة	الأهمية النسبية	الانحراف المعياري	الوسط الحسابي	الفقرات
متوسط	3	1,152	2,61	2 9 يوفر مسؤولوا البلدية فضاء خاص للشكاوي والتبليغ عن التقصير المسجل في تنفيذ المهام
منخفض	4	1,268	2,53	3 0 يعمل مسؤولوا البلدية على الاهتمام بالشكاوي المسجلة ومتابعتها.
متوسط	1	1,365	2,97	3 1 يعمل مسؤولوا البلدية على مساءلة الاطراف المسؤولة عن التقصير المسجل في تنفيذ المهام.
متوسط	2	1,346	2,84	3 2 يطبق مسؤولوا البلدية نظام المساءلة بصرامة وعلى مختلف المستويات الوظيفية .
متوسط	/	0,964	2,74	بعء المساءلة الادارية

المصدر : من اعداد الطالبتين بالإعتماد على مخرجات برنامج SPSS v 26

يوضح الجدول رقم (2_2_27) نتائج تحليل بعء المساءلة الإدارية حيث إشتمل هذا البعد على (4) فقرات (الملحق رقم 1)، حيث بلغ المتوسط الحسابي لهذا البعد (2,74) وانحراف معياري (0,964)، وقد حقق مستوى موافقة أفراد العينة بدرجة متوسطة، حيث جاءت العبارة رقم (3) في المرتبة الأولى بمتوسط حسابي (2,97) وانحراف معياري (1,365)، ثم بعد ذلك العبارة رقم (4) بمتوسط حسابي (2,84) وانحراف معياري (1,346) وتليها العبارة رقم (1) بمتوسط حسابي (2,61) وانحراف معياري (1,152) ثم أخيرا العبارة رقم (2) بمتوسط حسابي (2,53) وانحراف معياري (1,268).

4_2_الجدول رقم (2_2_28) استجابة أفراد الدراسة لبعء الإتصال الإداري حسب متوسطات الموافقة.

مستوى الاستجابة	الأهمية النسبية	الانحراف المعياري	الوسط الحسابي	الفقرات
متوسط	2	1,261	2,76	3 يعمل مسؤولوا البلدية على توفير قنوات الاتصال بين مختلف المصالح والافراد . 3
متوسط	3	1,141	2,68	3 مسؤولوا البلدية على تنويع وسائل الاتصال مع مختلف الأطراف المتفاعلة . 4
متوسط	1	1,234	2,79	3 يعتمد مسؤولوا البلدية على استخدام تقنيات الاتصال الالكترونية مما يساهم في تقليص الزمن لإنجاز المهام . 5
منخفض	4	1,267	2,55	3 يهتم مسؤولوا البلدية بتفعيل دور الموقع الالكتروني للبلدية من خلال الإطلاع على مختلف الآراء والإقتراحات . 6
متوسط	/	0,964	2,70	بعء الإتصال الاداري

المصدر : من اعداد الطالبتين بالإعتماد على مخرجات برنامج SPSS v 26

يوضح الجدول رقم (2_2_28) نتائج تحليل بعء الإتصال الإداري، حيث إشتمل هذا البعد على (4) فقرات(الملحق رقم 1)، فقد بلغ المتوسط الحسابي لهذا البعد (2,70) وانحراف معياري (0,964) وقد حقق مستوى موافقة أفراد العينة بدرجة متوسطة، حيث جاءت العبارة رقم(3) في المرتبة الأولى بمتوسط حسابي (2,79) وانحراف معياري (1,234)، ثم بعد ذلك العبارة رقم(1) بمتوسط حسابي (2,76) وانحراف معياري (1,261) وتليها العبارة رقم (2) بمتوسط حسابي (2,68) وانحراف معياري (1,141)، وفي الأخير العبارة رقم (4) بمتوسط حسابي (2,55) وانحراف معياري (1,267) .

5_1_الجدول رقم (2_2_29) استجابة أفراد الدراسة لبعء أخلاقيات العمل حسب متوسطات الموافقة.

مستوى الاستجابة	الأهمية النسبية	الانحراف المعياري	الوسط الحسابي	الفقرات
متوسط	2	1,256	2.87	يحرص جميع عمال بلدية ادرار على الالتزام بإحترام مواقيت العمل .
متوسط	1	1,089	2,95	يمتاز جميع عمال بلدية ادرار بأخلاق عالية تؤهلهم لتنفيذ مهامهم على اكمل وجه .
متوسط	4	1,290	3,11	يقوم عمال بلدية ادرار بالتبليغ عم المساومات التي قد يتعرضون لها اثناء تأدية مهامهم .
متوسط	3	1,245	2,74	يلتزم عمال بلدية ادرار بإحترام السر المهني أثناء تأدية مهامهم .
متوسط	/	0,983	2,91	بعء أخلاقيات العمل

المصدر : من اعداد الطالبتين بالإعتماد على مخرجات برنامج SPSS v 26

يوضح الجدول رقم (2_2_29) نتائج تحليل بعء أخلاقيات العمل، حيث إشمئ هذا البعد على (4) فقرات (الملحق رقم 1)، فقد بلغ المتوسط الحسابي لهذا البعد (2,91) وانحراف معياري (0,983)، وقد حقق مستوى موافقة أفراد العينة بدرجة متوسطة، حيث جاءت العبارة رقم (3) في المرتبة الأولى بمتوسط حسابي (3,11) وانحراف معياري (1,290) وبعدها العبارة رقم (2) بمتوسط حسابي (2,95) وانحراف معياري (1,089)، وبعدها العبارة رقم (1) بمتوسط حسابي (2,87) وانحراف معياري (1,256) ثم أخيرا العبارة رقم (4) بمتوسط حسابي (2,74) وانحراف معياري (1,245) .

المطلب الثاني: إختبار فرضيات الدراسة

من أجل إختبار الفرضية الرئيسية و الفرضيات الفرعية، سيتم استخدام معامل إرتباط بيرسون، وكذلك تحليل الإنحدار الخطي البسيط للتأكد من مدى مساهمة الإدارة الإلكترونية في تعزيز الشفافية الإدارية ببلدية أدرار.

أولاً: إختبار الفرضية الرئيسية .

تنص الفرضية الرئيسية على أنه توجد علاقة ذات دلالة احصائية عند مستوى دلالة أقل من 5% بين الإدارة الإلكترونية والشفافية الإدارية تبرز مدى مساهمة الإدارة الإلكترونية في تعزيز الشفافية الإدارية ببلدية أدرار.

أي:

الفرضية الصفرية (H0) : لا توجد علاقة ذات دلالة إحصائية عند مستوى دلالة أقل من 0,05 بين الإدارة الإلكترونية والشفافية الإدارية تبرز مدى مساهمة الإدارة الإلكترونية في تعزيز الشفافية الإدارية ببلدية أدرار .

الفرضية البديلة (H1) : توجد علاقة ذات دلالة إحصائية عند مستوى دلالة أقل من 0,05 بين الإدارة الإلكترونية والشفافية الإدارية والتي تبرز مدى مساهمة الإدارة الإلكترونية في تعزيز الشفافية الإدارية ببلدية أدرار .

ونتائج الإختبار مبينة في الجدول الآتي :

الجدول رقم (2_2_30) : نتائج تحليل الانحدار البسيط لاختبار الفرضية الرئيسية .

المعنوية الجزئية لمعاملات الانحدار			القدرة التفسيرية		المعنوية الكلية لنموذج الانحدار	
مستوى الدلالة sig	T	B	معامل التحديد	الارتباط	مستوى الدلالة sig	قيمة F المحسوبة
0,000	8,581	0,367	الثابت	0,672	0,000	73,641
		0,904	الإدارة الإلكترونية			

المصدر : من اعداد الطالبتين بالإعتماد على مخرجات برنامج SPSS v 26

من خلال نتائج الجدول أعلاه نلاحظ أن قيمة معامل إرتباط بيرسون بين الإدارة الإلكترونية والشفافية الإدارية قد بلغت (0,820) وهو إرتباط طردي قوي، أما بالنسبة لقيمة معامل التحديد فقد بلغت (0,672) وهذا يعني أن الإدارة الإلكترونية تساهم ب (67,2%) في تعزيز الشفافية الإدارية ببلدية أدرار، وهي قدرة تفسيرية معتبرة، والباقي (32.8%) يرجع إلى عوامل وجوانب أخرى .

كذلك نلاحظ من الجدول أيضا ان قيمة معامل الانحدار للإدارة الإلكترونية بلغت (0.904)، وهذا معناه أنه بزيادة وحدة واحدة من الإدارة الإلكترونية يؤدي الى الزيادة في المتغير التابع الشفافية الإدارية بقيمة 0.904 أما قيمة الحد الثابت فبلغت 0,367 وهذا يعني أنه اذا إنعدمت الإدارة الإلكترونية تكون قيمة المتغير التابع (الشفافية الإدارية) 0,367.

الحد الثابت و المتغير المستقل لهما معنوية احصائية (الإحتمالان الحرجان لهما أصغر من مستوى المعنوية 5%)، وهذا يعني أن الإدارة الإلكترونية لها أثر معنوي على الشفافية الإدارية

كما نجد أن مستوى sig لإختبار f تساوي 0.000 وهي أقل من 0,05 مما يعني أن قيمة F المحسوبة (73,641) أكبر من F الجدولية.

انطلاقاً من النتائج المتوصل إليها أعلاه نرفض الفرضية الصفرية ونقبل البديلة والتي تنص على أنه توجد علاقة ذات دلالة إحصائية عند مستوى معنوية 0,05 بين الإدارة الإلكترونية والشفافية الإدارية ببلدية أدرار.

ثانياً : اختبار الفرضية الفرعية الأولى .

تم صياغة كلا من فرضيتي الإختبار على النحو التالي :

الفرضية الصفرية (H0) : لا توجد علاقة ذات دلالة إحصائية عند مستوى دلالة أقل من 0,05 بين بعد عتاد الحاسوب والشفافية الإدارية ببلدية أدرار .

الفرضية الصفرية (1H) : توجد علاقة ذات دلالة إحصائية عند مستوى دلالة أقل من 0,05 بين بعد عتاد الحاسوب والشفافية الإدارية ببلدية أدرار .

وننتج الإختبار موضحة في الجدول الآتي :

الجدول رقم (2_2_31) : نتائج تحليل الانحدار البسيط لاختبار الفرضية الفرعية الأولى .

المعنوية الجزئية لمعاملات الإندار				القدرة التفسيرية		المعنوية الكلية لنموذج الإندار	
مستوى دلالة sig	T	B	الثابت	معامل التحديد	الإرتباط	مستوى دلالة sig	قيمة F المحسوبة
0,000	5,268	1,627	الثابت	0,315	0,562	0,000	16,586
0,000	4,073	0,457	عتاد الحاسوب				

المصدر : من اعداد الطالبتين بالإعتماد على مخرجات برنامج SPSS v 26

من خلال نتائج الجدول أعلاه نلاحظ ان قيمة معامل إرتباط بيرسون بين عتاد الحاسوب والشفافية الإدارية قد بلغت (0,562) وهو ارتباط طردي متوسط، أما بالنسبة لقيمة معامل التحديد فقد بلغت (0,315) وهذا يعني أن عتاد الحاسوب تساهم ب (31,5%) في تعزيز الشفافية الإدارية بالبلدية، وهي قدرة تفسيرية متوسطة، والباقي (68,5%) يرجع إلى عوامل وجوانب أخرى . كذلك نلاحظ من الجدول أيضاً أن قيمة معامل الإندار لعتاد الحاسوب بلغت (0,457)، وهذا معناه انه بزيادة وحدة واحدة من

عتاد الحاسوب يؤدي الى الزيادة في المتغير التابع الشفافية الإدارية بقيمة 0,457 أما قيمة الحد الثابت فبلغت 1,627 وهذا يعني أنه إذا إنعدم عتاد الحاسوب تكون قيمة المتغير التابع (الشفافية الإدارية) 1,627 .

الحد الثابت و المتغير المستقل لهما معنوية احصائية (الإحتمالان الحرجان لهما أصغر من مستوى المعنوية 5%)، وهذا يعني أن عتاد الحاسوب له أثر معنوي على الشفافية الإدارية.

كما نجد أن مستوى sig لإختبار f تساوي 0.000 وهي أقل من 0,05 مما يعني أن قيمة F المحسوبة (16,586) أكبر من F الجدولية.

انطلاقاً من النتائج المتوصل إليها أعلاه نرفض الفرضية الصفرية ونقبل البديلة والتي تنص على أنه توجد علاقة ذات دلالة إحصائية عند مستوى معنوية 0,05 بين بعد عتاد الحاسوب والشفافية الإدارية ببلدية أدرار.

ثالثاً : اختبار الفرضية الفرعية الثانية .

تم صياغة كلا من فرضيتي الاختبار على النحو التالي :

الفرضية الصفرية (H0) : لا توجد علاقة ذات دلالة احصائية عند مستوى دلالة اقل من 0,05 بين بعد شبكات الاتصال والشفافية الإدارية ببلدية أدرار .

الفرضية الصفرية (1H) : توجد علاقة دلالة احصائية عند مستوى دلالة اقل من 0,05 بين بعد شبكات الاتصال والشفافية الإدارية ببلدية أدرار .

وننتج الإختبار موضحة في الجدول الآتي :

الجدول رقم (2_2_32) : نتائج تحليل الانحدار البسيط لاختبار الفرضية الفرعية الثانية .

المعنوية الجزئية لمعاملات الإندار			القدرة التفسيرية		المعنوية الكلية لنموذج الإندار	
مستوى الدلالة sig	T	B	معامل التحديد	الإرتباط	مستوى الدلالة sig	قيمة F المحسوبة
0,000	4,635	1,908	الثابت			
0,028	2,292	0,336	شبكات الاتصال	0,127	0,357	5,251

المصدر : من اعداد الطالبتين بالإعتماد على مخرجات برنامج SPSS v 26

من خلال نتائج الجدول أعلاه نلاحظ ان قيمة معامل ارتباط بيرسون بين شبكة الإتصال والشفافية الإدارية قد بلغت (0,357) وهو إرتباط طردي متوسط، أما بالنسبة لقيمة معامل التحديد فقد بلغت

(0,127) وهذا يعني أن شبكات الإتصال تساهم ب (35,7%) في تعزيز الشفافية الإدارية بالبلدية، وهي قدرة تفسيرية متوسطة، والباقي (64,3%) يرجع الى عوامل وجوانب اخرى .

كذلك نلاحظ من الجدول أيضا أن قيمة معامل الإنحدار لشبكات الإتصال بلغت (0,336)، وهذا معناه أنه بزيادة وحدة واحدة من شبكات الإتصال يؤدي إلى الزيادة في المتغير التابع الشفافية الإدارية بقيمة 0,336 أما قيمة الحد الثابت فبلغت 1,908 وهذا يعني أنه اذا إنعدم بعد شبكات الإتصال تكون قيمة المتغير التابع (الشفافية الإدارية) 1,908 .

الحد الثابت و المتغير المستقل لهما معنوية احصائية (الإحتمالان الحرجان لهما أصغر من مستوى المعنوية 5%)، وهذا يعني أن بعد شبكات الإتصال لها أثر معنوي على الشفافية الإدارية. كما نجد أن مستوى sig لإختبار f تساوي 0,028 وهي أقل من 0,05 مما يعني أن قيمة F المحسوبة (73,641) أكبر من F الجدولية.

انطلاقا من النتائج المتوصل إليها أعلاه نرفض الفرضية الصفرية ونقبل البديلة والتي تنص على أنه توجد علاقة ذات دلالة إحصائية عند مستوى معنوية 0,05 بين بعد شبكات الإتصال والشفافية الإدارية ببلدية أدرار.

رابعا : إختبار الفرضية الفرعية الثالثة .

تم صياغة كلا من فرضيتي الإختبار على النحو التالي :

الفرضية الصفرية (H0) : لا توجد علاقة ذات دلالة احصائية عند مستوى دلالة أقل من 0,05 بين بعد البرمجيات والشفافية الإدارية ببلدية أدرار .

الفرضية الصفرية (1H) : توجد علاقة دلالة احصائية عند مستوى دلالة أقل من 0,05 بين بعد البرمجيات والشفافية الإدارية ببلدية أدرار .

وننتج الاختبار موضحة في الجدول الآتي :

الجدول رقم (2_2_33) : نتائج تحليل الانحدار البسيط لاختبار الفرضية الفرعية الثالثة .

المعنوية الجزئية لمعاملات الإنحدار				القدرة التفسيرية		المعنوية الكلية لنموذج الإنحدار	
مستوى دلالة sig	T	B	معامل التحديد	الإرتباط	مستوى دلالة sig	قيمة F المحسوبة	
0,000	4,241	1,355	الثابت	0,389	0,624	0,000	22.964
0,000	4,792	0,509	البرمجيات				

المصدر : من اعداد الطالبتين بالإعتماد على مخرجات برنامج SPSS v 26

من خلال نتائج الجدول أعلاه نلاحظ أن قيمة معامل ارتباط بيرسون بين بعد البرمجيات والشفافية الإدارية قد بلغت (0,624) وهو إرتباط طردي متوسط، أما بالنسبة لقيمة معامل التحديد فقد بلغت (0,389) وهذا يعني أن البرمجيات تساهم ب (38,9%) في تعزيز الشفافية الإدارية بالبلدية، وهي قدرة تفسيرية متوسطة، والباقي (61,1%) يرجع الى عوامل أخرى .

كما نلاحظ من الجدول أيضا أن قيمة معامل الإنحدار للبرمجيات بلغت (0,509)، وهذا معناه انه بزيادة وحدة واحدة من البرمجيات يؤدي الى الزيادة في المتغير التابع الشفافية الإدارية بقيمة 0,509 أما قيمة الحد الثابت فبلغت 1,355 وهذا يعني أنه اذا إنعدم بعد البرمجيات تكون قيمة المتغير التابع (الشفافية الإدارية) 1,355 .

الحد الثابت و المتغير المستقل لهما معنوية احصائية (الإحتمالان الحرجان لهما أصغر من مستوى المعنوية 5%)، وهذا يعني أن بعد البرمجيات له اثر معنوي على الشفافية الادارية. كما نجد أن مستوى sig لاختبار f تساوي 0.000 وهي أقل من 0,05 مما يعني أن قيمة F المحسوبة (22,964) أكبر من F الجدولية.

انطلاقا من النتائج المتوصل إليها أعلاه نرفض الفرضية الصفرية ونقبل البديلة والتي تنص على أنه توجد علاقة ذات دلالة إحصائية عند مستوى معنوية 0,05 بين بعد البرمجيات والشفافية الإدارية ببلدية أدرار.

خامسا : اختبار الفرضية الفرعية الرابعة .

تم صياغة كلا من فرضيتي الإختبار على النحو التالي :

الفرضية الصفرية (H0) : لا توجد علاقة ذات دلالة احصائية عند مستوى دلالة اقل من 0,05 بين بعد المورد البشري والشفافية الإدارية ببلدية أدرار .

الفرضية الصفرية (1H) : توجد علاقة دلالة إحصائية عند مستوى دلالة أقل من 0,05 بين بعد المورد البشري والشفافية الإدارية ببلدية أدرار .

وننتج الإختبار موضحة في الجدول الآتي :

الجدول رقم (2_2_34) : نتائج تحليل الانحدار البسيط لاختبار الفرضية الفرعية الرابعة .

المعنوية الجزئية لمعاملات الإنحدار			القدرة التفسيرية		المعنوية الكلية لنموذج الإنحدار		
مستوى الدلالة sig	T	B	معامل التحديد	الإرتباط	مستوى الدلالة sig	قيمة F المحسوبة	
0,000	6,440	1.306	الثابت	0,640	0,800	0,000	64.054
0,000	8,003	0,562	المورد				

			البشري			
--	--	--	--------	--	--	--

المصدر : من اعداد الطالبين بالإعتماد على مخرجات برنامج SPSS v 26

من خلال نتائج الجدول أعلاه نلاحظ أن قيمة معامل ارتباط بيرسون بين المورد البشري والشفافية الإدارية قد بلغت (0,800) وهو ارتباط طردي قوي، أما بالنسبة لقيمة معامل التحديد فقد بلغت (0,640) وهذا يعني أن المورد البشري يساهم ب (64%) في تعزيز الشفافية الإدارية بالبلدية، وهي قدرة تفسيرية معتبرة، والباقي (36%) يرجع إلى عوامل أخرى .

كذلك نلاحظ من الجدول أيضا أن قيمة معامل الإنحدار للمورد البشري بلغت (0,562)، وهذا معناه أنه بزيادة وحدة واحدة من المورد البشري يؤدي إلى الزيادة في المتغير التابع الشفافية الإدارية بقيمة 0,562 أما قيمة الحد الثابت فبلغت 1,306 وهذا يعني أنه إذ إنعدم المورد البشري تكون قيمة المتغير التابع (الشفافية الإدارية) 1,306 .

الحد الثابت و المتغير المستقل لهما معنوية احصائية (الإحتمالان الحرجان لهما أصغر من مستوى المعنوية 5%) ، وهذا يعني أن المورد البشري له أثر معنوي على الشفافية الإدارية.

كما نجد أن مستوى sig لإختبار f تساوي 0.000 وهي أقل من 0,05 مما يعني أن قيمة F المحسوبة (64,054) أكبر من F الجدولية.

بناء على النتائج المتوصل إليها أعلاه نرفض الفرضية الصفرية ونقبل البديلة والتي تنص على أنه توجد علاقة ذات دلالة إحصائية عند مستوى معنوية 0,05 بين بعد المورد البشري والشفافية الإدارية ببلدية أدرار.

خلاصة:

عملنا من خلال هذا الفصل على دراسة مدى مساهمة الإدارة الإلكترونية في تعزيز الشفافية الإدارية ببلدية أدرار، حيث تم إسقاط كل جوانب المفاهيم النظرية على الدراسة التطبيقية من خلال أبعاد تقيس كلا من متغيري الدراسة، المتغير المستقل الإدارة الإلكترونية والمتغير التابع الشفافية الإدارية، بإستخدام مجموعة من الاختبارات والأدوات، مع إختبار الفرضيات للتأكد من صحتها وعدمها، للوصول في الأخير إلى أنه توجد علاقة ذات دلالة إحصائية عند مستوى معنوية 5% بين الإدارة الإلكترونية والشفافية الإدارية تبرز مدى مساهمة الإدارة الإلكترونية في تعزيز الشفافية الإدارية ببلدية أدرار .

خاتمة

خاتمة :

بناء على ما سبق يمكن القول أن الإدارة الإلكترونية كتطبيق تمثل أحد نماذج الإدارة الحديثة والتي تعمل على حل مشاكل نظم الإدارة التقليدية من فساد إداري وتجاوزات، وهذا بمساهمتها في تعزيز مبدأ الشفافية الإدارية وتحقق بهذا رضى وثقة المواطن تجاه معاملاته وخدماته مع الإدارة، وبالتالي فإن تطبيق الإدارة الإلكترونية، وممارستها كنظام إداري يعتمد على بنية تحتية للمعلومات والاتصالات والذي يعزز بناء إدارة شفافة، تحارب مختلف أنواع الفساد من خلال تطبيق أنظمة المساءلة والتبليغ عن أي تجاوز، وهذا في إطار قانوني منظم . فمتى يفهم المسؤول أو صاحب المنصب أنه هو في خدمة المواطن وليس العكس، لا يوجد سيد على المواطن في عصر الإدارة الإلكترونية بل المواطن هو سيد نفسه وصاحب القرار، وبهذا يمكن الجزم بأن للإدارة الإلكترونية مساهمة كبيرة في تعزيز الشفافية الإدارية ببلدية أدرار، وهذا من خلال ما لمسناه في نتائج الدراسة التطبيقية .

اختبار صحة الفرضيات :

1_ تم اختبار الفرضية الرئيسية من خلال تحليل الإنحدار توصلنا إلى رفض الفرضية الصفرية وقبول الفرضية البديلة التي تنص على أنه توجد علاقة ذات دلالة إحصائية عند مستوى معنوية أقل من 0,05 بين الإدارة الإلكترونية والشفافية الإدارية ومنه فإن الفرضية الرئيسية خاطئة .

2_ تم اختبار الفرضية الفرعية الأولى من خلال تحليل الإنحدار توصلنا إلى رفض الفرضية الصفرية وقبول الفرضية البديلة التي تنص على أنه توجد علاقة ذات دلالة إحصائية عند مستوى معنوية أقل من 0,05 بين بعد عتاد الحاسوب والشفافية الإدارية ببلدية أدرار، ومنه فإن الفرضية الفرعية الأولى خاطئة .

3_ تم اختبار الفرضية الفرعية الثانية من خلال تحليل الإنحدار توصلنا إلى رفض الفرضية الصفرية وقبول الفرضية البديلة التي تنص على أنه توجد علاقة ذات دلالة إحصائية عند مستوى معنوية أقل من 0,05 بين بعد شبكة الإتصال والشفافية الإدارية ببلدية أدرار ومنه فإن الفرضية الفرعية الثانية خاطئة .

4_ تم اختبار الفرضية الفرعية الثالثة من خلال تحليل الإنحدار توصلنا إلى رفض الفرضية الصفرية وقبول الفرضية البديلة التي تنص على أنه توجد علاقة ذات دلالة إحصائية عند مستوى معنوية أقل من 0,05 بين بعد البرمجيات والشفافية الإدارية ببلدية أدرار ومنه فإن الفرضية الفرعية الثالثة خاطئة .

5_ تم اختبار الفرضية الفرعية الرابعة من خلال تحليل الإنحدار توصلنا إلى رفض الفرضية الصفرية وقبول الفرضية البديلة التي تنص على أنه توجد علاقة ذات دلالة إحصائية عند مستوى معنوية أقل من 0,05 بين بعد المورد البشري والشفافية الإدارية ببلدية أدرار ومنه فإن الفرضية الفرعية الرابعة خاطئة .

نتائج الدراسة :

توصلت الدراسة إلى جملة من النتائج تمثلت في :

_ وجود علاقة ذات دلالة إحصائية عند مستوى معنوية أقل من 0,05 بين الإدارة الإلكترونية والشفافية الإدارية ببلدية أدرار، أي أن الإدارة الإلكترونية تساهم في تعزيز الشفافية الإدارية بالبلدية وتحد من التجاوزات وكل أنواع الفساد التي تحدث داخلها .

_ وجود علاقة ذات دلالة إحصائية عند مستوى معنوية أقل من 0,05 بين بعد عتاد الحاسوب والشفافية الإدارية ببلدية أدرار .

_ وجود علاقة ذات دلالة إحصائية عند مستوى معنوية أقل من 0,05 بين بعد شبكة الاتصال والشفافية الإدارية ببلدية أدرار .

_ وجود علاقة ذات دلالة إحصائية عند مستوى معنوية أقل من 0,05 بين بعد البرمجيات والشفافية الإدارية ببلدية أدرار .

_ وجود علاقة ذات دلالة إحصائية عند مستوى معنوية أقل من 0,05 بين المورد البشري والشفافية الإدارية ببلدية أدرار .

آفاق الدراسة :

من خلال معالجتنا لموضوع دراستنا برزت لنا عدة اشكاليات جديدة يمكن طرحها ومعالجتها، وهذا من أجل فتح آفاق جديدة للبحث في موضوع الإدارة الإلكترونية كونه موضوع حديث وأساسي، ومن بين المواضيع التي نقترحها :

_ دور الإدارة الإلكترونية في تحقيق رضى الزبون .

_ مساهمة الإدارة الإلكترونية في ترشيد القرارات داخل المؤسسة .

_ مساهمة الإدارة الإلكترونية في تطوير الأداء الوظيفي .

التوصيات :

_ العمل على توفير برامج حديثة ومتطورة تسهل عمل الموظف وتمكنه من أداء مهامه بأريحية داخل الإدارة ببلدية أدرار .

_ ضرورة الإهتمام بالعوامل التالية في الموقع الإلكتروني لبلدية أدرار (سهولة الإستخدام، محرك البحث سريع، معلومات متوفرة وواضحة) .

_ ضرورة تفعيل الفضاء الخاص بطرح الشكاوي، ومحاولة معالجتها .

_ تفعيل دور نظام المساءلة الأطراف المقصرة في تنفيذ المهام و التي تشجع على الإنحرافات داخل الإدارة من مساومات ورشوة...الخ .

_ زرع قيم أخلاقية بين الموظفين بالبلدية من أجل تعزيز الثقة بين الموظف والمواطن، ولأن الموظف مهمته السعي لخدمة المواطن ورضاه .

قائمة المصادر و المراجع

قائمة المصادر و المراجع

المراجع باللغة العربية

- 1_جمانة احمد عبابنة . (2012_2013)أطروحة لنيل الدكتوراة). الشفافية الإدارية وعلاقتها بالتمكين الوظيفي لدى أعضاء هيئة التدريس في الجامعات الأردنية. الأردن: جامعة اليرموك كلية التربية -قسم الإدارة وأصول التربية.
- 2_عبدالله بن عوض الشهري (دون سنة). الشفافية الإدارية في المؤسسات التعليمية . عمان الاردن: دار اليازوري .
- 3_حامد فداء. (2015). الإدارة الإلكترونية الأسس النظرية والتطبيقية . عمان الاردن : دار الكندي للنشر والتوزيع .
- 4_ربيع نصيرة، (جوان 2017)، دور الإدارة الإلكترونية في تفعيل مبدء الشفافية ، مجلة الحقوق والعلوم السياسية 964-982، العدد 08 ج02.
- 5_سميرة محمود فلاح الجهماني، (مذكرة ماجستير 2017_2016)، معوقات الحكومة الإلكترونية في ضوء التشريع الأردني ، الأردن ، جامعة اليرموك ،كلية القانون قسم ، القانون العام .
- 6_رفيق عبدالحميد الفالوجي (2014)، الشفافية الإدارية وعلاقتها بالأداء الوظيفي دراسة ميدانية للموظفين الإداريين في شركة الإتصالات الخلوية الفلسطينية 'جوال'، مذكرة ماجستير ، كلية الاقتصاد والعلوم الادارية قسم ادارة الاعمال، جامعة الأزهر، غزة .
- 7_عبدالرحمان توفيق. (2005). الإدارة الإلكترونية في الشؤون الإدارية. جيزة، مصر .
- 8_عبدالله منور موسى ، و وآخرون. (2010). الإدارة الإلكترونية للمكتب مدخل تطبيقي في السكرتاريا وأعمال المكاتب . عمان، الاردن، زمزم ناشرون وموزعون .
- 9_عبد الناصر موسى، وقريشي محمد (2011). مساهمة الإدارة الإلكترونية في تطوير العمل الإداري بمؤسسات التعليم العالي . مجلة الباحث العدد 9، جامعة قاصدي مرباح، ورقلة.
- 10_صالح عبد عايد العجيلي ، و ناظر احمد المنديل (-2018/11/14)، دور الشفافية في الحد من الفساد الإداري، مجلة العلوم القانونية، العدد الخاص لبحوث مؤتمر فرع القانون العام، تحت عنوان الإصلاح الدستوري والمؤسساتي الواقع والمأمول العدد 13، جامعة بغداد .
- 11_سعد غالب ياسين، (2010)، الإدارة الإلكترونية، عمان ، الاردن، دار البارودي للنشر والتوزيع.
- 12_فارس بن علوش، (أطروحة دكتوراه2010)، دور الشفافية والمساءلة في الحد من الفساد الإداري في القطاعات الحكومية ، الرياض ،السعودية، جامعة نايف للعلوم الأمنية، كلية الدراسات العليا ، قسم العلوم الإدارية .
- 13_نعيمة محمد حرب ،(2011)، واقع الشفافية الإدارية ومتطلبات تطبيقها في الجامعات الفلسطينية بقطاع غزة، غزة فلسطين، الجامعة الإسلامية .

14_ محمد نبيل و احمد مرسي، (2005)، *التقنيات الحديثة للمعلومات ، الإسكندرية ، مصر، الدار الجامعية .*

15_ محمود طعمنة، و طارق شريف العلوش، (2004)، *الحكومة الألكترونية وتطبيقاتها في العالم العربي، عمان الاردن، المنظمة العربية للتنمية الإدارية .*

16_ هدار رانية، (2017_2018)، *دور الإدارة الإللكترونية في ترشيد الخدمة العمومية في الجزائر، باتنة، جامعة باتنة، كلية الحقوق قسم العلوم السياسية.*

17_ مصطفى يوسف كافي، (2011)، *الإدارة الإللكترونية (إدارة بلا مكان، إدارة بلا تنظيمات)، دمشق سوريا، دار رسلان للنشر والتوزيع.*

18_ Rechemma jean jeaque (2000) *,Linterent et le marketing ,3éd,Edtion d organisation ,France .*

19_ Dr , serhan khaled .(2016) *,administrative transparency in public secondary schools in jordan .European scientific journal issn:1857_7881(print) e-issn1857-7431 ,The University of jordan .*

الملاحق

الملحق رقم : 01 الاستبيان



جامعة العقيد احمد دراية- أدرار
كلية العلوم الاقتصادية والتجارية وعلوم التسيير
قسم علوم التسيير

سيدي المحترم/ سيدتي المحترمة

السلام عليكم ورحمة الله تعالى وبركاته، تحية طيبة وبعد:

نرجو التفضل بإعطائنا جزءا من وقتكم الثمين للإجابة على أسئلة هذه الإستبانة التي تم اعدادها للتعرف على مدى "مساهمة الادارة الالكترونية في تعزيز الشفافية الادارية-دراسة حالة بلدية ادرار"، وهو عنوان لمذكرة تدخل ضمن متطلبات الحصول على شهادة الماستر تخصص إدارة الأعمال. إن تعاونكم سيكون سببا في نجاح هذه الدراسة و الوصول إلى نتائج مفيدة، كما نحيطكم علما أن المعلومات الواردة في هذه الاستبيان ستعامل بسرية تامة ولن تستخدم إلا لغرض البحث العلمي فقط. شاكرين لكم حسن تعاونكم، وتفضلوا بقبول فائق التحية والاحترام والتقدير.

المحور الأول : البيانات الشخصية

- 1/ النوع : ذكر انثى
- 2/ العمر : من 20 الى 30 سنة من 31 سنة الى 40 سنة
- من 41 الى 50 سنة اكثر من 50 سنة
- 3/ المؤهل العلمي : ثانوي فما اقل بكالوريا جامعي
- دراسات عليا
- 4/ الخبرة : اقل من 5 سنوات من 5 الى 10 سنوات
- من 11 الى 15 سنة اكثر من 15 سنة

5/ الانتماء الوظيفي :

- سلك أعوان الإدارة سلك المتصرفين سلك الملحقين سلك الوثائقين

ملاحظة : ضع علامة (x) أمام إجابتك

المحور الثاني: وصف أبعاد متغيرة الإدارة الإلكترونية

الرقم	العبارات	غير موافق بشدة	غير موافق	محايد	موافق	موافق بشدة
أولاً: بعد عتاد الحاسوب						
01	يعمل مسؤولوا البلدية على توفير مختلف الوسائل التي تمكن العامل من أداء مهامه.					
02	يعتمد مسؤولوا البلدية على أجهزة بمواصفات حديثة تساعد على تقديم أداء ذو جودة عالية.					
03	يقوم مسؤولوا البلدية بتوفير الوسائل في الوقت الذي يحتاج العامل إليها.					
04	يعمل مسؤولوا البلدية على تحديث الوسائل المتاحة لاستيعاب مختلف البرامج التي يحتاجها العامل.					
05	يعمل مسؤولوا البلدية على صيانة الوسائل المتاحة باستمرار حفاظاً على سيرورة العمل.					
ثانياً: بعد شبكة الاتصال						
06	تتوفر بلدية ادرار على شبكة اتصالات بمختلف صيغها (adsl، 4g، ...).					
07	يضمن مسؤولوا البلدية توفر شبكة الاتصالات في كل وقت.					
08	يحرص مسؤولوا البلدية على توفير شبكة اتصالات سريعة التدفق.					
09	تتوفر بلدية ادرار على شبكة اتصالات داخلية للربط بين مختلف المصالح.					
10	تتوفر بلدية ادرار على شبكة اتصالات تمكن العامل من الاستغلال الأمثل لمختلف التطبيقات والمواقع.					
ثالثاً : بعد البرمجيات						
11	تعتمد بلدية ادرار على أنظمة وبرامج بسيطة وسهلة الاستخدام.					

الملاحق

					تمتلك بلدية ادرار أنظمة وبرامج سريعة التجاوب.	12
					تعتمد بلدية ادرار على أنظمة وبرامج تتيح التحكم بالبيانات الخاصة بها.	13
					تعمل بلدية ادرار على تحديث أنظمة الحاسوب باستمرار لتتوافق مع مختلف البرامج الضرورية لتنفيذ المهام.	14
					تساهم البرامج المعتمدة على مستوى بلدية ادرار في سرعة حصول المواطن على الخدمة المطلوبة.	15
رابعا: بعد المورد البشري						
					يستخدم مسؤولوا بلدية ادرار معايير شفافة لاستقطاب الكفاءات البشرية.	16
					يعمل مسؤولوا البلدية على توفير الظروف الملائمة التي تساعد العامل على أداء مهامه.	17
					يمتاز الهيكل التنظيمي للبلدية بالمرونة مما يسهل عملية الاتصال بين العمال والمسؤولين.	18
					يهتم مسؤولوا بلدية ادرار بمتابعة اداء العمال وتطويره.	19
					يحرص مسؤولوا البلدية على متابعة تنفيذ العمال لمهامهم بالشكل المطلوب وفي الوقت المحدد.	20

المحور الثالث: وصف أبعاد متغيرة الشفافية الادارية.

موافق بشدة	موافق	محايد	غير موافق	غير موافق بشدة	العبارات	الرقم
أولا : بعد القوانين والانظمة						
					يقوم مسؤولوا البلدية بتبيان حقوق وواجبات كل عامل فور توظيفه.	21
					يقوم مسؤولوا البلدية بإعلام العمال بمختلف القوانين المستحدثة في العمل.	22
					يحرص مسؤولوا البلدية على تنفيذ مختلف المهام في اطارها القانوني.	23
					يحرص مسؤولوا البلدية على إلزام العمال بتطبيق القوانين المتعلقة بالعمل.	24
ثانيا : بعد اجراءات العمل						
					يحرص مسؤولوا البلدية على معالجة الاختلالات المسجلة في تنفيذ بعض المهام.	25
					يحرص مسؤولوا البلدية على تبسيط الاجراءات المتعلقة بتنفيذ مختلف المهام.	26
					يحرص مسؤولوا البلدية على ضرورة ان تكون الاجراءات المتعلقة بالعمل واضحة ومعلنة للجميع.	27
					يحرص مسؤولوا البلدية على تفعيل قنوات التواصل بمختلف صيغها الشفهية والورقية والالكترونية.	28
ثالثا : المساءلة الادارية						
					يوفر مسؤولوا البلدية فضاء خاص ل طرح الشكاوي والتبليغ عن التقصير المسجل في تنفيذ المهام.	29
					يعمل مسؤولوا البلدية على الاهتمام بالشكاوي المسجلة ومتابعتها.	30
					يعمل مسؤولوا البلدية على مساءلة الاطراف المسؤولة عن التقصير	31

الملاحق

					المسجل في تنفيذ المهام.	
					يطبق مسؤولوا البلدية نظام المساءلة بصرامة وعلى مختلف المستويات الوظيفية.	32
رابعا : الاتصال الاداري						
					يعمل مسؤولوا البلدية على توفير قنوات الاتصال بين مختلف المصالح والافراد.	33
					يعمل مسؤولوا البلدية على تنويع وسائل الاتصال مع مختلف الاطراف المتفاعلة.	34
					يعتمد مسؤولوا البلدية على استخدام تقنيات الاتصال الالكترونية مما يساهم في تقليص الزمن لإنجاز المهام.	35
					يهتم مسؤولوا البلدية بتفعيل دور الموقع الالكتروني للبلدية من خلال الإطلاع على مختلف الآراء والإقتراحات.	36
خامسا : اخلاقيات العمل						
					يحرص جميع عمال بلدية ادرار على الإلتزام بإحترام مواقيت العمل.	37
					يمتاز جميع عمال بلدية أدرار بأخلاق عالية تؤهلهم لتنفيذ مهامهم على أكمل وجه.	38
					يقوم عمال بلدية أدرار بالتبليغ عن المساومات التي قد يتعرضون لها أثناء تأدية مهامهم.	39
					يلتزم عمال بلدية أدرار بإحترام السر المهني أثناء تأدية مهامهم.	40

شكرا على حسن تعاونكم

Récapitulatif de traitement des observations

		N	%
Observations	Valide	38	100,0
	Exclue ^a	0	,0
	Total	38	100,0

a. Suppression par liste basée sur toutes les variables de la procédure.

Statistiques de fiabilité

الاستبانة محاور	الاول المحور	النصفية التجزئة	,883
		الفقرات عدد	20 ^a
	الثاني المحور	التجزئة	,912
		الفقرات عدد	20 ^b
Nombre total d'éléments			40
Corrélation entre les sous-échelles			,820
Coefficient de Spearman-Brown	Longueur égale		,901
	Longueur inégale		,901
Coefficient de Guttman			,898

a. Les éléments sont : q1, q2, q3, q4, q5, q6, q7, q8, q9, q10, q11, q12, q13, q14, q15, q16, q17, q18, q19, q20.

b. Les éléments sont : s21, s22, s23, s24, s25, s26, s27, s28, s29, s30, s31, s32, s33, s34, s35, s36, s37, s38, s39, s40.

المخلص :

هدفت دراستنا الى معرفة مدى مساهمة الإدارة الإلكترونية في تعزيز الشفافية الإدارية , اعتمدنا على المنهج الوصفي التحليلي , تم توزيع استبانة على عينة الدراسة عددها 38 عامل بالبلدية أدرار , ثم قمنا بفحصها وتحليلها بإستخدام برنامج الحزم الاحصائية للعلوم الاجتماعية SPSS v 26 واستنتجنا أن للإدارة الإلكترونية مساهمة كبيرة تعزيز الشفافية الإدارية ببلدية أدرار.

الكلمات المفتاحية : الإدارة الإلكترونية , الشفافية الإدارية , تكنولوجيا المعلومات والإتصال , التقنيات الحديثة .

Summary :

Our study aimed to find out the extent of the contribution of electronic management in enhancing administrative transparency , we relied on descriptive analytical method , A questionnaire was distributed to 38 workers in the municipality of Adrar . Than examined and analyzed using the SPSS v 26 program, we concluded that electronic administration has a significant contribution to enhancing administrative transparency in the municipality of Adrar

Keywords: electronic management, administrative transparency, information and communication technology, modern technologies..