

وزارة التعليم العالي والبحث العلمي

جامعة أحمد دراية - أدرار

كلية العلوم الإنسانية والاجتماعية والعلوم الإسلامية

قسم العلوم الاجتماعية



## عنوان المذكرة

جودة الحياة وعلاقتها بمستوى الطموح لدى تلاميذ السنة الثالثة ثانوي

" دراسة ميدانية على عينة من تلاميذ السنة الثالثة ثانوي بثنوية المجاهد جبابري محمد بركان "

### مذكرة لنيل شهادة الماستر في علم النفس المدرسي

الأستاذة المشرفة:

بوشعور زهرة نوال

من إعداد الطالبتين:

عباسي زينب

عباسي شريفة

لجنة المناقشة

د. بوشعور زهرة نوال	مشرفا و مقررا	جامعة أدرار
د. بوفارس عبد الرحمن	رئيسا	جامعة أدرار
د. دليل سميحة	مناقشا	جامعة أدرار

الجمهورية الجزائرية الديمقراطية الشعبية  
République algérienne populaire et démocratique  
وزارة التعليم العالي والبحث العلمي

Ministère de l'enseignement supérieur et de la recherche scientifique

UNIVERSITE AHMED DRAYA - ADRAR

BIBLIOTHÈQUE CENTRALE

Service de recherche bibliographique

N°.....B.C/S.R.B//U.A/2021

جامعة احمد دراية - ادرار

المكتبة المركزية

مصلحة البحث البيبليوغرافي

الرقم.....م.م/م.ب.ب/ج/أ/2021

## شهادة الترخيص بالإيداع

انا الأستاذ(ة): **بوشعور زهرة نوال**

المشرف مذكرة الماستر.

الموسومة بـ: **جودة الحياة... وخلافة... المستوى... الطموح... لدى... تلاميذ السنة**  
**الثالثة ثانوي**.

من إنجاز الطالب(ة): **عيسى راسم**

و الطالب(ة): **عيسى شريف**

كلية: **العلوم الطبيعية والعلوم الإنسانية والعلوم الإنسانية**

التسم: **العلوم الطبيعية**

التخصص: **علم النفس التربوي**

تاريخ تقييم / مناقشة: **07 - 06 - 2021**

أشيد ان الطلبة قد قاموا بالتعديلات والتصحيحات المطلوبة من طرف لجنة التقييم / المناقشة، وان المطابقة بين  
النسخة الورقية والإلكترونية استوفت جميع شروطها.

ويمكنهم إيداع النسخ الورقية (02) والالكترونية (PDF).

ادرار في: **29 - 06 - 2021**

امضاء المشرف:

- مساعد رئيس القسم:



ملاحظة: لا تقبل أي شهادة بدون التوقيع والمصادقة.

# الإهداء

أولاً وقبل كل شيء أحمد الله عز وجل الذي وفقني لإتمام هذا العمل، وإلى من بلغ الرسالة وأدى الأمانة حبيبنا محمد عليه أفضل الصلاة و أزكى السلام.

إلى أعز الناس وأقربهم إلى قلبي والدتي العزيزة "عائشة" والدي العزيز "أحمد" إلى من تحمل معي الكثير في مشوار نجاحي، ومنحني الوقت والجهد و الدعاء ووقف بجانبني و دعمني إلى زوجي العزيز وفقه الله و رعاه "عبد الرحمن".

إلى روح جدي وجدتي ( من أبي وأمي) ، و عمتي الزهراء رحمهم الله.

إلى إخوتي و أخواتي: شريفة، عبدالفتاح، جميلة، الزهراء، خديجة، يسرى، فاطمة، نور الدين.

إلى ابني قرة عيني "وائل فخر الدين"

إلى أختي و رفيقتي و صديقتي التي تقاسمت معها أعباء هذا البحث "شريفة" .إلى أعمامي و

أخوالي و خالتي أبنائهم و خالتي فاطمة و كل عائلة " بن منصور".

إلى عائلتي الكريمة "عباسي"وعائلة زوجي " عزاوي".

إلى زميلاتي في السكن الجامعي و زملائي في الدفعة، (2021).

إلى كل أصدقائي و كل من دعمني ولو بدعوة.

زينب

# الإهداء

أولا الحمد لله والشكر لله الذي أنعم علي ووفقني للوصول إلى هذا المستوى .  
أهدي ثمرة جهدي هذه إلى.....  
من بسمتها غايتي و ما تحت أقدامها جنتي .إلى التي ساندتني في صلاتها ودعائها أُمي  
حفظها الله و رعاها .  
إلى أجمل و أعز رجل في الوجود . إلى الذي لم يبخل علي بأي شيء وسعى لأجل  
راحتي و نجاحي إليك والذي العزيز دمت لي سندا لا يخيب .  
إلى المحبة التي لا تنتهي إلى من أشاركهم كل حياتي ،الجواهر الثمينة أخواتي  
و إخواني (عبد الفتاح .جميلة .الزهراء، خديجة، يسرى، فاطمة، نورالدين) حفظكم الله ورعاكم  
و وفقكم .إلى شمعة البيت وائل فخر الدين ووالده .  
إلى أخوالي وعمي وأبناؤهم كل باسمه .  
إلى خالتي وأبناؤها و خالتي فاطمة حفظها الله .  
إلى الأرواح الذكية(جدي وجدتي من أبي وأمي وروح عمتي الزهراء) اللهم ارحمهم برحمتك  
الواسعة .  
إلى صديقاتي في السكن الجامعي .  
إلى كل من ساعدني ولو بدعوة صادقة .  
إلى عائلتي " عباسي، بن منصور، زبيري، بورقعة، صغيرها وكبيرها  
إلى من أزال غيمة جهل مررت بها ،من علمني أبدية الحروف و جعل من حروفي عقودا لا  
تداس .  
إلى رفيقة الدرب حبيبة الروح أختي التي تقاسمت معها متاعب هذه المذكرة .

شريفة

# شكر و عرفان

قال المولى عز وجل في محكم تنزيله :

"فَتَبَسَّمْ ضَاحِكًا مِّن قَوْلِهَا وَقَالَ رَبِّ أَوْزَعْنِي أَنْ أَشْكُرَ نِعْمَتَكَ الَّتِي أَنْعَمْتَ عَلَيَّ وَعَلَىٰ وُلْدِي وَأَنْ

أَعْمَلَ صَالِحًا تَرْضَاهُ وَأَدْخِلْنِي بِرَحْمَتِكَ فِي عِبَادِكَ الصَّالِحِينَ "

أولا الحمد لله والشكر لله على فضله علينا حيث استطعنا انجاز هذه المذكرة بفضلته عز وجل  
شكرا لمن كان سببا في نجاحنا مهما تقدمنا وفتحت أمامنا الطرق وحفزنا ووصلنا  
إلى ما كنا نحلم به

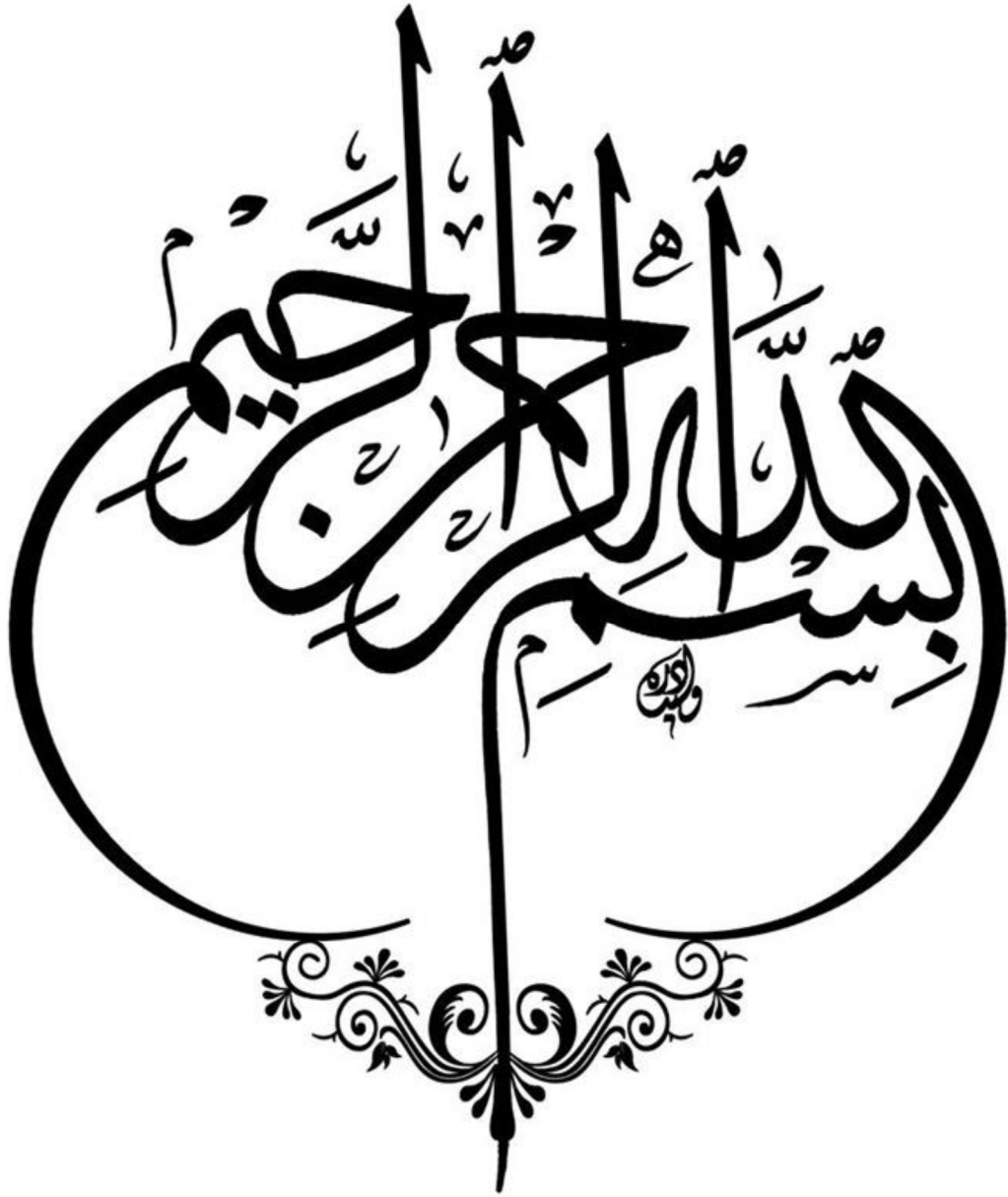
والشكر موصول لأساتذتنا طوال للمشوار الجامعي ونخص بالذكر أستاذتنا المشرفة  
" الأستاذة بوشعور نوال " لأنها قدمت ولا زالت تقدم أحسن ما عندها. لكي منا أسمى عبارات  
الشكر والتقدير والاحترام فجزاك الله عنا خير الجزاء على ما قدمته لنا ومن أجلنا فإنك لم تبخلي  
علينا يوما لا بنصيحتك ولا بعلم.

كما نشكر الأستاذ الدكتور بوفارس عبد الرحمن على ما قدمه لنا وعلى صبره .  
فشكرا على كل لحظة عناية منك وكل اهتمام قدمته لنا بعون من الله تعالى .  
وكذا الاستاذ امحمدي على تعاونه معنا فجزاك الله عنا خير..

كما نتقدم بالشكر الى مدير ثانوية المجاهد جابري أحمد برقان وطاقمها الاداري  
وكذا تلاميذ السنة الثالثة ثانوي بالموسم الدراسي 2020.2021 على تعاونهم معنا .

فالشكر كل الشكر لمن حثنا على البحث ورغبنا فيه

فله من الله الأجر ومنا التقدير و الاحترام.



## محتويات الدراسة :

الإهداء	أ.ب.....
الشكر والعرفان	ج.....
المُلخَص	ه.....
محتويات الدراسة	و.....
قائمة الأشكال :	ط.....
قائمة الملاحق :	ط.....
مقدمة:	1.....

## الفصل الأول : إشكالية الدراسة

تمهيد :	4.....
الإشكالية	5.....
فرضيات الدراسة:	5.....
أسباب اختيار الموضوع :	6.....
أهداف الدراسة :	6.....
أهمية الدراسة :	6.....
الدراسات السابقة :	7.....
التعاريف الإجرائية:	15.....
خلاصة:	16.....

## الفصل الثاني: جودة الحياة

تمهيد :	18.....
---------	---------

- 1 - مفهوم جودة الحياة : ..... 18
- 2 - المفاهيم المرتبطة بجودة الحياة : ..... 20
- 3 - نظرة تاريخية حول جودة الحياة : ..... 21
- 4 - مكونات جودة الحياة : ..... 21
- 5 - أبعاد جودة الحياة: ..... 22
- 6 - الاتجاهات المفسرة لجودة الحياة : ..... 25
- 7 - مقومات جودة الحياة : ..... 26
- 8 - مجالات جودة الحياة : ..... 26
- 9 - مؤشرات جودة الحياة : ..... 29
- خلاصة : ..... 30

### الفصل الثالث: مستوى الطموح

- تمهيد : ..... 32
- 1 - مفهوم مستوى الطموح : ..... 32
- 2 - التطور التاريخي لمستوى الطموح : ..... 34
- 3 - طبيعة مستوى الطموح : ..... 35
- 4 - العوامل المؤثرة في مستوى الطموح : ..... 36
- 5 - مظاهر مستوى الطموح : ..... 39
- 6 - أنواع مستوى الطموح : ..... 40
- 7 - النظريات المفسرة لمستوى الطموح : ..... 43
- 8 - سمات الفرد الطموح : ..... 45
- 9 - بعض الأساليب لتحقيق مستوى الطموح: ..... 47
- العلاقة بين جودة الحياة ومستوى الطموح : ..... 48



49.....: خلاصة:

### الفصل الرابع: الإجراءات المنهجية للدراسة الميدانية

32.....: تمهيد:

32.....: /- الدراسة الاستطلاعية:

32 ..... 1-الإطار الزمني و المكاني للدراسة:

33 ..... 2-وصف عينة الدراسة الاستطلاعية:

34 ..... 3-وصف أدوات الدراسة:

35 ..... 4-الخصائص السيكومترية لأدوات الدراسة:

37.....: //- الدراسة الأساسية:

37 ..... 1-منهج الدراسة:

38 ..... 2-مكان وزمان الدراسة الأساسية:

38 ..... 3-وصف عينة الدراسة الأساسية:

40 ..... 4-أدوات الدراسة:

41 ..... 5-الأساليب الإحصائية المستخدمة في الدراسة الأساسية:

41.....: خلاصة:

### الفصل الخامس: عرض وتحليل ومناقشة النتائج

43.....: 1-عرض وتحليل و مناقشة نتائج الفرضية العامة:

46.....: 2-عرض وتحليل ومناقشة نتائج الفرضيات الجزئية:

46 ..... 1-عرض و تحليل الفرضية الأولى:

47 ..... 2-عرض وتحليل نتائج الفرضية الثانية:

49 ..... 3 - عرض وتحليل ومناقشة نتائج الفرضية الثالثة:

- 4 - عرض وتحليل ومناقشة نتائج الفرضية الرابعة : ..... 50
- 5 - عرض وتحليل نتائج الفرضية الخامسة : ..... 51
- 6 - عرض وتحليل نتائج الفرضية السادسة: ..... 52
- 7 - عرض وتحليل نتائج الفرضية السابعة : ..... 53
- استنتاج عام : ..... 55
- خاتمة ..... 57
- قائمة المصادر والمراجع : ..... 60
- الملاحق : ..... 69

## قائمة الجداول

الرقم	الجدول	الصفحة
01	يمثل توزيع عينة الدراسة الاستطلاعية حسب الجنس	33
02	يمثل توزيع عينة الدراسة الاستطلاعية حسب التخصص	33
03	يمثل مفتاح تصحيح مقياس جودة الحياة .	34
04	يمثل مفتاح تصحيح مقياس مستوى الطموح.	35
05	يمثل الصدق التمييزي لأداتي الدراسة	35
06	يمثل قيمة الثبات لمقياس جودة الحياة	36
07	يمثل توزيع عينة الدراسة الأساسية حسب الجنس.	38
08	توزيع عينة الدراسة الأساسية حسب التخصص.	39
09	يمثل مفتاح تصحيح مقياس جودة الحياة.	40
10	يمثل مفتاح تصحيح مقياس مستوى الطموح	41
11	يمثل عرض نتائج الفرضية العامة	43
12	يمثل عرض نتائج الفرضية الأولى	46
13	يمثل عرض نتائج الفرضية الثانية	47
14	يمثل عرض نتائج الفرضية الثالثة	49
15	يمثل عرض نتائج الفرضية الرابعة	50
16	يمثل عرض نتائج الفرضية الخامسة	51
17	يمثل عرض نتائج الفرضية السادسة	52
18	يمثل عرض نتائج الفرضية السابعة	54

## قائمة الأشكال

رقم الشكل	العنوان	لصفحة
01	مكونات جودة الحياة	22
02	اتجاهات جودة الحياة	26
03	مؤشرات جودة الحياة	39
04	توزيع عينة الدراسة الأساسية حسب الجنس	38
05	توزيع عينة الدراسة الأساسية حسب التخصص	39

## الملاحق

رقم الملحق	عنوانه	الصفحة
01	مقياس جودة الحياة	69
02	مقياس مستوى الطموح	71
03	ترخيص اجراء الدراسة الميدانية	74
04	نتائج التحليل الإحصائي وفق spss	75

مقدمة

**مقدمة:**

لقد ظهر مفهوم جودة الحياة كأحد المؤشرات الدالة على الاهتمام برفاهية الفرد في كافة المجالات ، فهي مثل أعلى يصبو إليه كل فرد على أمل أن يحققه بشكل أو بآخر ، ولكن قد لا ينجح في استكمال مكوناته أحداً فالكامل يمكن أن يحقق درجة منه ، ويضاف أيضاً أن هذا المفهوم لا يرتبط في عموميته بثراء أو فقر و لا بعلم أو جهل ولا بمنصب أو جاه . فقد ينعم بجانب وفير من جودة الحياة فقير في كوخ بسيط و يحصل على قوت يومه هو و أسرته وقد يحرم منه ثري ذا حسب و نسب وربما يمثل الشعور الداخلي بالأمن و الاطمئنان و الرضا عن الحياة وعن الذات وحب الناس وتوثيق الصلة بالله عز وجل تلك من المكونات التي تمثل معبراً إلى الشعور بجودة الحياة .

فمستوى الطموح يعد من أهم المواضيع التي يهتم بها الفرد كونها تضم ماضيه و حاضره و مستقبله كونه يسعى جاهداً من أجله ويلعب دوراً هاماً في حياة الفرد وخاصة التلاميذ منهم لما له من أهمية بالغة كما أنه يعبر عن شخصيتهم المنفردة اتجاه أنفسهم فهو مرتبط بما يقومون به من نشاطات مختلفة في شتى المجالات ، إذ يشير في أبسط معانيه إلى تلك الأهداف الواقعية المبرمجة لديه ويحاول الوصول إليها ونجد هذا المستوى يختلف من تلميذ لآخر ومن موقف لآخر ويمكن أن يكون مستوى الطموح لدى الشخص مركزاً تركيزاً شديداً على شيء واحد بعينه كالدراسة مثلاً فنجد الفئة الأكثر تعرضاً لهذا التركيز خاصة تلاميذ السنة الثالثة ثانوي إذا تطمح هذه الفئة في بلوغ جملة من الأهداف أهمها الحصول على شهادة البكالوريا والانتقال من طور التعليم الثانوي إلى الطور الجامعي والحصول على أعلى المراتب .

وانطلاقاً مما سبق ذكره جاءت دراستنا هذه لمحاولة معرفة العلاقة بين جودة الحياة و مستوى الطموح لدى تلاميذ السنة الثالثة ثانوي ولمعالجة هذا قمنا بتقسيم الدراسة إلى جانبين :

أ- الجانب النظري : والذي يحتوي على ثلاثة فصول

**الفصل الأول :** ويضم تقديم البحث ( إشكالية الدراسة، فرضياتها، دواعي اختيار الموضوع، أهداف الدراسة، أهمية الدراسة، التعاريف الإجرائية، الدراسات السابقة )

**الفصل الثاني :** تناولنا فيه متغير جودة الحياة(مفهوم جودة الحياة، نظرة تاريخية حول جودة الحياة، مكونات جودة الحياة، أبعاد جودة الحياة، الاتجاهات المفسرة لجودة الحياة، مقومات جودة الحياة، مجالات جودة الحياة، مؤشرات جودة الحياة).

**الفصل الثالث :** تطرقنا فيه إلى متغير مستوى الطموح وما يتعلق بها عناصر(مفهومه، وتطوره التاريخي، وطبيعته، والعوامل المؤثرة فيه، ومظاهره، ثم أنواعه، ثم النظريات المفسرة له ، ثم سمات الفرد الطموح و سمات ذوي الطموح المنخفض ، وأخيرا بعض الأساليب لتحقيق مستوى الطموح)

ب- الجانب الميداني :

فقد تم التطرق في الفصل الرابع إلى الإجراءات المنهجية المتعلقة بالدراسة و يضم الدراسة الاستطلاعية(حدودها المكانية والزمانية وعينتها وأدواتها وخصائصها السيكمترية) وكذلك الدراسة الأساسية (منهجها وعينتها ومكانها وزمانها وأدواتها و الأساليب الإحصائية المستخدمة )

ثم الفصل الخامس والذي تطرقنا فيه إلى تحليل وتفسير ومناقشة النتائج ثم الاستنتاج العام و أهم التوصيات و الاقتراحات.

## الفصل الأول : إشكالية الدراسة

تمهيد

01-الإشكالية

02-أسباب اختيار الموضوع

03-أهداف الدراسة

04-أهمية الدراسة

05-الدراسات السابقة

06-التعاريف الإجرائية

خلاصة



## تمهيد :

لقد أصبح موضوع جودة الحياة في السنوات الأخيرة بؤرة تركيز الكثير من الدراسات والأبحاث ومن الصعب الاتفاق على أهمية جودة الحياة أو كيف يتم رصدها أو قياسها وتكون على الحد الأدنى على المستوى الاقتصادي و الاجتماعي و النفسي.

حيث كان هذا الأخير أحد مفاهيم علم النفس الايجابي الذي يشمل الصحة العامة والتوافق و التفاؤل بالمستقبل و السعادة و الرضا عن الحياة . إلى جانب رأي "سيلجمان" seljman "حين قال إن الفرد يصبح أكثر سعادة و تفاؤلاً عندما يحاور نفسه و يتحدى أفكاره السلبية و يحللها و يقارنها بما يتمتع به من نعم و بالرغم من أن الغالبية تتفق على أن جودة الحياة هدف أساسي و مطلب في حياة الأفراد . إلا أن كل منهم يختلف حول مضمونها ومكوناتها وجميعنا حينما ننطلق من مبدأ فلا بد أن ننتهج قول ربنا تبارك وتعالى "من عمل صالحا من ذكر أو أنثى وهو مؤمن فلنجزيه حياة طيبة و لنجزينهم أجرهم بأحسن ما كانوا يعملون " (القرءان الكريم : النحل 97)

وانطلاقا من هذا المبدأ الرياني فإن كل فرد يبحث عن جودة لحياته وقد تباينت الآراء حول مكوناتها و مطالبها ومدى تحقيقها بالنسبة للأفراد ونجد مستوى الطموح من المواضيع ذات صلة مباشرة بشخصية الإنسان و التي تؤثر على كل ما يصدر عنه من نشاطات يومية في شتى مجالات الحياة و القوة الدافعة به من أجل الانجاز و الإنتاج لذا فهو علامة هامة من علامات الروح المعنوية بالنسبة للأفراد وخاصة التلاميذ منهم . فنجدهم يسعون دائما إلى تحقيق طموحاتهم و بلوغ أسمى المراتب فيكونون قد رسموا جملة من الأهداف التي يحاولون تحقيقها خلال مشوارهم الدراسي و كذلك تحقيق النجاح كل هذا وفق قدراتهم و ميولهم و إمكاناتهم، إذ أن مستوى الطموح عاملا من عوامل الصحة النفسية بحيث يعمل على التوفيق بين اتجاهين متصارعين الخوف و الإخفاق و الرغبة في تحقيق الأهداف فيحمله من تحقيق أهداف سهلة لا تبعث على الشعور بالنجاح . كذلك يرتبط طموحهم بإمكانات شخصية كلما

كان قريب منها كان قريب من الاتزان الانفعالي و الصحة النفسية . بهذا يكون الطموح وسيلتهم التي تمكنهم من بلوغ أهدافهم و تحقيق النجاح و التفوق و الغايات كونه من أهم أساسيات التقدم و الرقي .

## الإشكالية

من خلال ما تقدم يمكن تحديد إشكالية الدراسة في التالي:

- هل توجد علاقة ارتباطية ذات دلالة إحصائية بين جودة الحياة و مستوى الطموح لدى تلاميذ السنة الثالثة ثانوي ؟
- و تتفرع منه أسئلة فرعية وهي كالتالي :
- هل هناك علاقة بين أبعاد متغير جودة الحياة و مستوى الطموح لدى تلاميذ السنة الثالثة ثانوي.
- ما مستوى جودة الحياة لدى تلاميذ السنة الثالثة ثانوي ؟
- ما مستوى الطموح لدى تلاميذ السنة الثالثة ثانوي ؟
- هل هناك فروق ذات دلالة إحصائية في جودة الحياة يعزى لمتغير الجنس ؟
- هل هناك فروق ذات دلالة إحصائية في مستوى الطموح يعزى لمتغير الجنس؟
- هل هناك فروق ذات دلالة إحصائية في جودة الحياة لدى تلاميذ السنة الثالثة ثانوي يعزى لمتغير التخصص؟
- هل هناك فروق ذات دلالة إحصائية في مستوى الطموح لدى تلاميذ السنة الثالثة ثانوي يعزى لمتغير التخصص؟

## فرضيات الدراسة:

- هناك علاقة ارتباطية دالة إحصائية بين جودة الحياة و مستوى الطموح لدى تلاميذ السنة الثالثة ثانوي .
- هناك علاقة بين أبعاد متغير جودة الحياة و مستوى الطموح لدى تلاميذ السنة الثالثة ثانوي .
- نتوقع أن مستوى جودة الحياة لدى تلاميذ السنة الثالثة ثانوي متوسط .
- نتوقع أن مستوى الطموح لدى تلاميذ السنة الثالثة ثانوي متوسط .
- توجد فروق ذات دلالة إحصائية بين الذكور و الإناث في جودة الحياة .

- توجد فروق ذات دلالة إحصائية بين الذكور و الإناث في مستوى الطموح .
- هناك فروق ذات دلالة إحصائية في جودة الحياة لدى تلاميذ السنة الثالثة ثانوي يعزى لمتغير التخصص.
- هناك فروق ذات دلالة إحصائية في مستوى الطموح لدى تلاميذ السنة الثالثة ثانوي يعزى لمتغير التخصص.

### أسباب اختيار الموضوع :

#### أ- أسباب ذاتية :

- الرغبة في دراسة هذا الموضوع كونه مهم في نواحي الحياة .
- محاولة معرفة العلاقة بين جودة الحياة و مستوى الطموح لدى أفراد العينة .
- محاولة معرفة مستوى جودة الحياة و الطموح لدى أفراد العينة .
- محاولة توضيح قيمة المتغيرين بالنسبة للتلاميذ.

#### ب- أسباب موضوعية :

- مواصلة للدراسات التي سبق وتناولت نفس الموضوع .
- إثراء البحث في هذا المجال .
- زيادة الاهتمام بالبحث في هذا الموضوع في المحيط المحلي.

### أهداف الدراسة :

- إبراز العلاقة بين جودة الحياة و مستوى الطموح .
- التعرف على مستوى جودة الحياة و الطموح لدى الأفراد العينة .
- التعرف على الفروق في مستوى جودة الحياة و الطموح لدى أفراد العينة.
- محاولة التعرف على الفروق بين الجنسين في جودة الحياة و مستوى الطموح .
- محاولة التعرف على الفرق بين التخصصات العلمية و الأدبية في جودة الحياة و مستوى الطموح .

### أهمية الدراسة :

- تفيد في معرفة علاقة جودة الحياة بمستوى الطموح لدى تلاميذ السنة الثالثة ثانوي .

- نقص الاهتمام الكافي بالبحث حول هذا الموضوع في البيئة المحلية و هذا حسب اطلاعنا و ما توفر لدينا من دراسات و أبحاث سابقة مقارنة مع البحوث التي أجريت على مواضيع أخرى ، فجاءت هذه الدراسة لتوسيع الفجوة في بحث هذا الموضوع فهي يمكن أن تفتح آفاق بحث جديدة في هذا المجال.
- تفيد التلاميذ في معرفة السبل والطرق اللازمة لبلوغ أهدافهم و تحقيق طموحاتهم.
- تسليط الضوء على متغيرين مهمين في حياة الفرد .

### الدراسات السابقة :

**دراسة حسين (2017):** تحت عنوان : علاقة جودة الحياة بمستوى الطموح لدى الطالب الجامعي و معرفة الفرق بين متغير الجنس و التخصص في جودة الحياة ومن حيث أيضا الفرق بين الجنس و التخصص في مستوى الطموح ، وقد أشارت النتائج إلى أنه لا توجد علاقة دالة إحصائية بين جودة الحياة يعزى إلى متغير الجنس كما ظهرت عدم وجود فروق دالة إحصائية بين جودة الحياة و متغير التخصص لدى طلبة جامعة الجلفة ، و أظهرت عدم وجود فروق دالة إحصائية في مستوى الطموح يعزى إلى متغير التخصص لدى طلبة جامعة الجلفة .(حسين، فضة، 2017 )

**دراسة الرواشدة (2016 ):**هدفت إلى معرفة اتجاهات طلبة كلية التمريض في جامعة مؤتة نحو المهنة و علاقتها بمستوى الطموح و جودة الحياة و كما هدفت إلى معرفة الفروق في الاتجاهات نحو مهنة التمريض ومستوى الطموح وجودة الحياة تبعا لمتغير جنس الطالب و المستوى الدراسي . تكونت عينة الدراسة من 105 طالب و طالبة من كلية

التمريض من مستوى البكالوريوس منهم 28 طالبا و 77 طالبة من العام الجامعي 2016 وأظهرت النتائج ما يلي : (أحمد حسين السلامين ، 2018 : 45)

لا توجد اتجاهات سلبية نحو مهنة التمريض تعزى لجنس الطالب أو مستواه الدراسي. أيضا لارتفاع مستوى الطموح لدى أفراد عينة الدراسة. و وجود علاقة إيجابية بين مستوى الطموح لدى الطالبة واتجاهاتهم نحو المهنة ،كذلك عدم وجود فروق ذات دلالة إحصائية في مستوى الطموحتعزى لمتغير الجنس الطالب بينما اختلف مستوى الطموح باختلاف المستوى الدراسي ولصالح تلاميذ السنة الأولى . كما بينت النتائج أن مستوى جودة الحياة لدى الطلبة كان متوسطا في بعد جودة الحياة الأسرية و الاجتماعية ،وجودة التعلم و جودة العواطف و الصحة النفسية

و جودة شغل الوقت ووجود علاقة إيجابية بين جودة الحياة و اتجاهاتهم نحو مهنة التمريض ( أحمد حسين السلامين ، 2018 : 46) .

• دراسة " BERTHOLD & RUCH " ، 2014 : وهدفت إلى التعرف على العلاقة بين

جودة الحياة و قوى الشخصية بين الأفراد المتدينين وغير المتدينين ، وفقا للمراجعات المنهجية ترتبط المعتقدات و الممارسات الدينية بارتفاع مستوى الرضا عن الحياة و السعادة و التأثير الايجابي .

و تكونت عينة الدراسة من 2538 مشاركا ، واستخدمت الدراسة مقياس الرضا عن الحياة و قائمة القيم العامة و الفضائل "قوى الشخصية " و مقياس التوجه نحو السعادة ، و قد

أظهرت النتائج أن الأشخاص الذين لهم انتماء ديني أكثر رضا عن الحياة كما أن الأفراد المتدينين الذين يمارسون الدين يختلفون اختلافا كبيرا عن أولئك الذين يمارسون شعائرهم الدينية فقط ، كما سجل المتدينين ارتفاعا في قوى اللطف و الحب و الامتتان و الأمل و التسامح و الروحانية . ولم تكن هناك فروق جوهرية بين الأشخاص الذين ليس لديهم انتماء ديني أو الذين لديهم انتماء ديني و لا يمارسون الدين .

و بشكل عام تشير النتائج إلى أن الأفراد يستفيدون من الانتماء الديني إذا كانوا يمارسون دينهم بنشاط . ( علي علي عمر ، 2019 : 154 )

- دراسة "2015" DUFFYDOULASS & : وتناولت العلاقة بين استخدام قوى الشخصية وجودة الحياة و الدور الوسيط لتقدير الذات ، و أجريت الدراسة على عينة مكونة من 244 طالب جامعي ، وقد تم اختيار نموذج الوسيط بفرضية أن تقدير الذات سوف يتوسط جزئيا الارتباط بين القوى الشخصية و جودة الحياة بالإضافة إلى ذلك تم اختيار نموذج وسيط معتدل لدراسة التأثير الايجابي كمحرر ضمن النموذج المفترض و استخدمت الدراسة مقياس جودة الحياة ، وبنود الاتجاهات الايجابية ، و مقياس قوى الشخصية و جودة الحياة ، كما أظهرت النتائج أن السبب الكامن وراء العلاقة بين استخدام القوى الشخصية و جودة الحياة يرجع إلى زيادة مستوى تقدير الذات . (علي علي عمر ، 2019 : 156)

- دراسة "lee.et" وتناولت العلاقة بين قوى الشخصية و التوجهات نحو السعادة و جودة الحياة و تكونت عينة الدراسة من 304 فردا تراوحت أعمارهم ما بين فردا تراوحت أعمارهم ما بين (30-39) سنة و استخدمت الدراسة أربع أدوات من خلال الاستطلاع على الانترنت تمثلت في قائمة القيم و الفضائل العاملة "قوى الشخصية"، ومقياس التوجهات نحو السعادة و مقياس جودة الحياة و اختبار المشاركة الحياتية. وأظهرت النتائج أن الحيوية و الأمل و الفضول و القدرة على الحب و الامتتان هي أهم خمسة قوى وأن الحب والامتتان من المنبئات المباشرة لجودة الحياة .

( علي علي عمر ، 2019 : 156 )

- دراسة " الشراقي 2012" :تناولت العلاقة بين أساليب مواجهة الخبرة الصادمة و جودة الحياة لدى معلمي وكالة الغوث بغزة ، هدفت إلى معرفة العلاقة بين أساليب مواجهة ومقياس جودة الحياة و التي يمكن أن تعزى إلى المتغيرات التالية: الجنس،المرحلة التعليمية ،عدد سنوات الخبرة ، القرب من خط التماس ، عدد أفراد الأسرة و الدخل و تكونت عينة الدراسة من (401) معلما من الجنسين ، وقد استخدم الباحث مقياس أساليب المواجهة من إعداد ( لازاروس 1986)تعريب (قوته ، 1997) و مقياس الخبرة الصادمة من إعداد الباحث و مقياس جودة الحياة من إعداد الباحث حيث استخدم الباحث المنهج الوصفي التحليلي .وقد أشارت الدراسة إلى أن مستوى جودة الحياة لدى أفراد العينة جيد ، كما أشارت إلى عدم وجود فروق في جميع أبعاد جودة الحياة تعزى لمتغير الجنس عدا بعدي

الصحة الجسمية و الصحة النفسية لصالح الذكور ، وكذلك عدم وجود فروق في جميع أبعاد جودة الحياة تبعا للدخل عدا جودة البيئة المدرسية ولم يكشف اختبار "شيفيه CHYFIH" (ليزدي ، 2016 : 09) عن اتجاه الفروق في هذا البعد ووجود علاقة ايجابية بين أسلوب التحكم بالنفس وجودة الحياة الأسرية و الاجتماعية و جودة البيئة المدرسية و كذلك بين أساليب التخطيط لحل المشكلات و إعادة التقييم و بين جودة الحياة الأسرية و الاجتماعية و جودة الحياة المدرسية و الدرجة الكلية لجودة الحياة و أظهرت الدراسة أن هناك فروق في أساليب التخطيط لحل المشكلات و إعادة التقييم و التحكم بالنفس تبعا لمستوى جودة الحياة لصالح مرتفعي جودة الحياة.

( ليزدي ، 2016 : 09 )

- **دراسة أبو راسين 2012** : بعنوان:فعالية برنامج تدريبي مقترح لتحسين جودة الحياة لدى طلبة الدبلوم التربوي ،عينة من طلبة بجامعة الملك خالد "بأبها "هدفت الدراسة إلى تحسين جودة الحياة من خلال برنامج تدريبي مقترح مكون من 14 جلسة بالتطبيق على 31 طالبا من طلبة الدبلوم التربوي في كلية التربية بجامعة الملك خالد و كانت أدوات الدراسة عبارة عن مقياس جودة الحياة ، برنامج تدريبي و بعد تطبيق أدوات الدراسة أظهرت النتائج مايلي :أن مستوى جودة الحياة على كافة أبعادها و للدرجة الكلية كانت متوسطة عدا بعد التعليم و الدراسة فكانا مرتفعا في القياس القبلي . و تبين وجود فروق ذات دلالة إحصائية بين متوسطي درجات التطبيق البعدي لصالح التطبيق البعدي في



الدرجة الكلية لجودة الحياة .و تبين وجود فروق ذات دلالة إحصائية بين متوسطي درجات التطبيق القبلي و التطبيق البعدي لصالح التطبيق البعدي في الدرجة الكلية لجودة الحياة .وكذا عدم وجود فروق دالة إحصائية بين متوسطي درجات التطبيقين البعدي و التتبعي في الدرجة الكلية لجودة الحياة ،مما يعني الاحتفاظ بمعدل مرتفع من جودة الحياة بعد إجراء البرنامج .( ليزيدي ، 2016 : 10 )

- **دراسة مسعودي أحمد 2015:** و التي تناولت بحوث جودة الحياة في العالم العربي ، و تم التطرق فيها إلى تاريخ جودة الحياة الذي يمتد إلى العصر اليوناني في كتاب **الأخلاق لأرسطو** ولمترق إلى مستوى الاهتمام بالانتقال في بداية القرن الحالي مع ظهور علم النفس الايجابي ،ولقد كان لعلم النفس السابق في فهم و تحديد المتغيرات المؤثرة على جودة حياة الإنسان و فيها تقديم تعاريف مختصرة منها تعريف منظمة الصحة العالمية و بعض الباحثين العرب التي تناولت مصطلح جودة الحياة و علاقته ببعض المتغيرات النفسية و الديمغرافية وذلك من خلال ذكر عنوان الدراسة و هدفها و عينتها و النتائج المتوصل إليها ،إلا أنه يتم عرض كل الدراسات فتمت الإشارة إلى دراسات شائعة أخرى تلاها تحليل مبسط لهذه الدراسات. و خلصت المقالة إلى أن البحوث لم تشمل كامل العالم العربي و إنما حصرت في بعض الدول على غرار سلطنة عمان و مصر و الجزائر كما أن البحوث العربية لم تدرس جميع فئات المجتمع . (فواطمية ، 2018 : 32)

• **دراسة العادلي 2006**: بعنوان معرفة مستوى إحساس طلبة كلية التربية بالبرستاق بجودة الحياة ،ومعرفة طبيعة الفروق في متغيري الجنس و التخصص الدراسي . بلغ حجم العينة 51 طالبا و 147 طالبة وباستخدام مقياس صمم لهذه الدراسة أظهرت النتائج أن مستوى إحساس جميع أفراد العينة و كذلك الذكور و الإناث بشكل منفرد يفوق المتوسط النظري للمقياس . الأمر الذي يعكس مستوى عاليا من الإحساس بجودة الحياة . كما أظهرت وجود فروق دالة إحصائيا في التخصص الدراسي تم تحديدها بالفروق بين متوسط درجات طلبة تخصص الدراسات الاجتماعية و متوسط درجات طلبة بقية التخصصات المشمولة بالبحث . (بعلي وجغولي ،2018:418).

• **دراسة هادي صالح رمضان و سرحان جنان قحطان (2016):**

تناولت الحاجات الإرشادية والطموح الأكاديمي لدى طلبة الجامعة الساكنين وغير الساكنين في الأقسام الداخلية ، يهدف البحث للتعرف على مستوى الحاجات الإرشادية والطموح الأكاديمي بشكل عام ووفق متغير السكن

( البيت، الأقسام الداخلية ) لدى طلبة جامعة كركوك ، العلمية والإنسانية بلغ عددهم 300

طالب وطالبة موزعين على 8 كليات ، منها 4 كليات لكل تخصص دراسي (علمي،

إنساني) وباستخدام مقياس الحاجات الإرشادية

و مقياس مستوى الطموح توصل البحث إلى النتائج الآتية:

أن طلبة جامعة كركوك بشكل عام لديهم حاجات في المجال الدراسي أكثر من حاجاتهم في المجالات الأخرى وفق إجاباتهم على مقياس الحاجات الإرشادية. ثم المجال النفسي - الطلبة في جامعة كركوك الساكنين في الأقسام الداخلية أكثر حاجة في المجالين الدراسي والنفسي من الطلبة الساكنين في البيت - إن طلبة جامعة كركوك بشكل عام لديهم مستوى طموح أكاديمي جيد - ان طلبة جامعة كركوك الساكنين في الأقسام الداخلية أكثر طموحا من الطلبة الساكنين في البيت .

(رمضان، سرحان، 2016 )

- دراسة زياد بركات (2009): هدفت هذه الدراسة إلى التعرف على علاقة مفهوم الذات بمستوى الطموح لدى طلبة جامعة القدس في ضوء متغيرات الجنس ، التخصص ، التحصيل الأكاديمي وشملت عينة مكونة من (378) طالبا وطالبة وقد أظهرت نتائج الدراسة أن هناك ارتباطا موجبا بين مفهوم الذات ومستوى الطموح لدى الطلبة الجامعيين.
- (بركات، 2009)

- دراسة هاجر مودع (2015): هدفت هذه الدراسة لمعرفة العلاقة بين نمط الاختيار المهني ومستوى الطموح وفق نظرية "جون هولاند" لدى الأفراد العاملين في مهنة عقود ما قبل التشغيل ومنحة الإدماج لحاملي الشهادات بكلية العلوم الاجتماعية والإنسانية بجامعة محمد خيضر بسكرة -قطب شتمة- والتعرف على مدى توافق سمات الشخصية مع البيئات المهنية للعمال، على عينة من العمال بلغ عددهم(45) عامل

فتوصلت النتائج لعدم وجود علاقة ارتباطية ذات دلالة إحصائية بين البيئات المهنية

السبعة ومستوى الطموح وفق نظرية "جون هولند". (ليفه، 2017 : 24)

• **دراسة بالكبون (2002):** والتي هدفت إلى التعرف على علاقة مستوى الطموح ومفهوم

الذات في ضوء متغيرات الجنس والتخصص، وتكونت عينة الدراسة من (428) طالبا

وطالبة وقد أظهرت النتائج وجود علاقة دالة موجبة بين مفهوم الذات ومستوى الطموح

لدى الطلاب كما بينت النتائج عدم وجود فروق في مفهوم الذات تبعا لمتغيري الجنس

والتخصص .

(بركات، 2009 : 11)

• **دراسة أنيلوف (2003):** والتي هدفت للتحقق من العلاقة بين مفهوم الذات ومستوى

الطموح المهني وتكونت عينة الدراسة من (66) طالب و (72) طالبة وقد كشفت النتائج

عن عدم وجود فروق في مستوى الطموح المهني تبعا لمتغيرات الجنس والتخصص

بينما أظهرت الدراسة النتائج وجود فروق في مفهوم الذات تبعا لهذه المتغيرات لصالح

الذكور والطلاب في التخصصات الأكاديمية، كما بينت النتائج أنه توجد علاقة

ارتباطية موجبة بمفهوم الذات ومستوى الطموح. (بالمين، عبد الحي، 2019 : 11)

### التعاريف الإجرائية:

**جودة الحياة:** هي شعور التلميذ بالرضا و السعادة عن الحياة أي أنها حالة شعورية تجعل

التلميذ يرى نفسه قادرا على إشباع حاجاته المختلفة من خلال ما يتوافر لديه من قدرات و

إمكانيات في ضوء الظروف المحيطة به .

وتقاس عن طريق الدرجة التي يتحصل عليها التلميذ من خلال إجابته على مقياس جودة الحياة .

مستوى الطموح: وهو الهدف الذي يضعه الفرد لنفسه فيصبح الدافع للعمل أكثر و التعلم على كل ما يصادفه من عقبات سعيا وراء تحقيق هذا الهدف .

ويقاس عن طريق الدرجة التي يتحصل عليها التلميذ من خلال إجابته على بنود مقياس مستوى الطموح .

### خلاصة:

مما سبق تم تحديد اشكالية البحث و أهدافها وأهميتها وكذا الدراسات السابقة التي

تناولت متغيرات الدراسة ثم في الاخير تطرقنا إلى التعاريف الاجرائية

## الفصل الثاني: جودة الحياة

تمهيد

1- مفهوم جودة الحياة

2- نظرة تاريخية حول جودة الحياة

3- مكونات جودة الحياة

4- أبعاد جودة الحياة

5- الاتجاهات المفسرة لجودة الحياة

6- مقومات جودة الحياة

7- مجالات جودة الحياة

8- مؤشرات جودة الحياة.

خلاصة

**تمهيد :**

لقد حظي مفهوم جودة الحياة باهتمام كبير في كل المجالات الحياتية وحديثا في مجال علم النفس، وتعددت استخداماته بصورة واسعة في السنوات الأخيرة في جميع المجالات مثل جودة الخدمات ، جودة الزواج ، جودة آخر العمر وجودة المدرسة وغير ذلك . ولما أغفل علماء النفس ولفترة طويلة عن الحديث عما يتعلق بالجوانب الايجابية للشخصية وكان خلالها الاهتمام بالجوانب السلبية إلى أن ظهر مؤخرا علم النفس الايجابي واهتم بدراسة جودة الحياة ما يرتبط بها من أبعاد ومؤشرات وبرامج تدريبية .

**1 - مفهوم جودة الحياة :**

يعتبر مفهوم جودة الحياة مفهوما واسع الاستعمال ويدخل ضمن مفاهيم علم النفس .  
**لغة :** أصلها من فعل جاد ، الجودة ، جاد ، جود ، جودة ، أي صار جيدا ، وهو ضد الـرديء ، وجـود الشيء أي حسـنه وجعلـه جيـدا .  
( خديجة حني ، 2015 : 19 ) .

**لسان العرب:** جاد الشيء جودة ، وجودة أي صار جيدا و أجدت الشيء فجاد و التجويد مثله.

**معجم المعاني :** من المصدر جاد ، الجودة وهي النوعية .

**قاموس أكسفورد :** الدرجة العالية من النوعية أو القيمة ، فالجودة عبارة مجموعة من المعايير الخاصة بالأداء المتميز والتي لا تقبل المناقشة أو الجدل .  
**ابن منظور :** الجودة أصلها الفعل الثلاثي جود والجيد نقيض الرديء وجاد الشيء جوده وجودة أي صار جيدا . ( مسيلي كمال ، سخري أحمد ، 2019 : 22 ) .

**اصطلاحا :** هي جودة خصائص الإنسان من حيث تكوينه النفسي والجسمي والمعرفي ودرجة توقعاته مع ذاته ومع الآخرين وتكوينه الاجتماعي والأخلاقي .

• اقترح " شن و جونسون " 1978: بأن نوعية الحياة متكونة من امتلاك المصادر اللازمة لتلبية احتياجات الفرد ، الطلبات ، الرغبات ، الاشتراك في النشاطات التي تسمح للفرد بالتطور و الرضا عند مقارنة النفس بالأخرين (بونج ، 2007 : 38).

ترى " منظمة الصحة العالمية 1994 OMS : إن جودة الحياة مفهوم واسع يتأثر بشكل معقد بكل من الصحة الجسمية للفرد ، علاقاته الاجتماعية ، مستوى تحكمه في ذاته ، بالإضافة إلى علاقته مع العوامل الفعالة في بيئته .

يعد هذا التعريف من التعاريف الشاملة لجودة الحياة كونه قد جمع بين جميع جوانب الجودة في حياة الفرد على اختلافها وتنوعها . ( خديجة حني ، 2015 : 19 ) .

**جودة الحياة ( quality of life )** : يقصد فيها استجابة الفرد الانفعالية للظروف المحيطة فيه ، وشعوره بالرفاهة والسعادة . ( قدومي ، 2016 : 15 ) .

**عرفها "رينيه وآخرون"** : بان جودة الحياة إحساس الأفراد بالسعادة والرضا في ضوء ظروف الحياة الحالية وأنها تتأثر بأحداث الحياة والعلاقات وتغير حدة الوجدان والشعور ، كما يرتبط تقييم جودة الحياة الموضوعية والذاتية ويتأثر باستبصار الفرد .

( بحرة ، 2014 : 27 )

من خلال هذا التعريف يرى رينيه بان جودة الحياة تتكون من خلال السعادة والرضا عن الحياة أي الارتياح النفسي .

**في حين عرفها "رويين"** : بأنها الدمج والتكامل بين عدة اتجاهات لدى الفرد من ناحية الصحة الجسمية والنفسية والحياة الاجتماعية ، متضمنة كلا من المكونات الإدراكية

( cognitive component ) والذي يشمل الرضا ( satisfaction ) والمكونات

العاطفية ( emotional component ) والتي تشمل السعادة ( happiness ) .

( بحرة كريمة ، 2014 : 28 ) .



حسب "كومنس" : تشير إلى الصحة الجيدة أو السعادة أو تقدير الذات أو الرضا عن الحياة أو الصحة النفسية .

ف نجد هذا المفهوم يركز على الناحية أو الجانب الايجابي فقط وتغافل عن الجانب السلبي في الحياة .

حسب "ليتونين" : أن جودة الحياة لا تقتصر على تدليل الصعاب والتصدي للعقبات والأمور السلبية فقط بل تتعداها إلى تنمية الجوانب الايجابية .

ويرى كل من "ليمان وجيناس" : أن جودة الحياة تتمثل في الشعور بالرضا والإحساس بالرفاهية والمتعة في ظل الظروف التي يحياها الفرد .  
( بخوش وحמידاني ، 2016 : 23 ) .

بحيث يعد الشعور بالرضا هو نوع من التقدير الهادئ و التأمل لمدى سير الأمور سواء الآن أو في الماضي.(يوسف، 1990:181).

**تعريف "منظمة الصحة العالمية ( 1995 )** : بوصفه أقرب التعريفات إلى توضيح المضامين العامة لهذا المفهوم ، إذ ينظر فيه إلى جودة الحياة بوصفها " إدراك الفرد لوضعه في الحياة في سياق الثقافة و أنساق القيم التي يعيش فيها ومدى تطابق أو عدم تطابق ذلك مع : أهدافه ، توقعاته، قيمه، واهتماماته المتعلقة بصحته البدنية ، حالته النفسية ، مستوى استقلاله ،علاقاته الاجتماعية ، اعتقاداته الشخصية ،وعلاقته بالبيئة بصفة عامة ، وبالتالي فإن جودة الحياة بهذا المعنى تشير إلى تقييمات الفرد الذاتية لظروف حياته " . (أبو حلاوة ، 2010 : 15)

## 2 -المفاهيم المرتبطة بجودة الحياة :

2-1-نوعية الحياة **Quality of life**: حسب المنظمة العالمية للصحة فإن نوعية الحياة هي :كيفية إدراك الفرد لمكانته و قيمته في الحياة ضمن الاطار الثقافي و القيمي الذي يعيش فيه ، و علاقة هذا الدراك بأهدافه و آماله و توقعاته و انشغالاته عموما .

**2-2- أسلوب الحياة style of life:** وهو نمط السلوكيات و العادات التي يتميز بها الفرد ويمكن تغيير أسلوب الحياة اذا لم يتلائم مع الحالة الصحية أو النفسية مع احتمال الاصابة ببعض الاضطرابات .

**2-3- نمط الحياة: pattern of life:** هو مصطلح يستخدم في الجغرافيا البشرية ، يدل من خلال أعمال الجغرافيين الفرنسيين في مطلع القرن العشرين على مجموعة من الأشكال المادية لوجود الجماعات البشرية التي تعيش ضمن اقتصاد مغلق أو شبه مغلق ، متميزة بموضوع أساسي للنشاط الحيوي كأنماط الحياة النوعية ، أنماط الحياة التي تقوم على الصيد البري و البحري.

واقترح ماكسور "Maxsasorre" أن يشتمل هذا المفهوم اعتراضا في المقياس من حيث تطابق السلوك الوظيفي مع تكامل النشاط في اقتصاد و مجتمع متكاملين .(بسة،2019: 14)

### 3- نظرة تاريخية حول جودة الحياة :

استخدام مصطلح جودة الحياة كان مقتصرًا في البداية على الأبحاث العلمية المبنية على حياة المرضى ، واستمر توظيف هذا المصطلح في هذا المجال لفترة طويلة من الزمن ، من الناحية التاريخية أول استخدام لمصطلح جودة الحياة ظهر في الفلسفة الإغريقية ، وافترض أرسطو ان السعادة مشتقة من فعالية ونشاط الروح وبالتالي تتحقق الحياة السعيدة ، أما في وقتنا المعاصر فقد اقترح أعضاء من منظمة الصحة العالمية مفهوم ضمني للجودة ، وتوجه هذا المفهوم إلى الرعاية الصحية عندما تم تعريف الصحة على أنها : حالة صحية جيدة تشمل الجوانب الفيزيولوجية والعقلية والاجتماعية وليس بالضرورة غياب المرض . وبقي هذا المصطلح حتى عام 1978 حيث وسعت المنظمة من مفهوم المصطلح وأوضحت أن للأفراد الحق في الرعاية النفسية وجودة حياة كافية وذلك طبعا إضافة إلى الرعاية الفيزيولوجية .

( مسيلي كمال ، سخري أحمد ، 2019 : 22 )

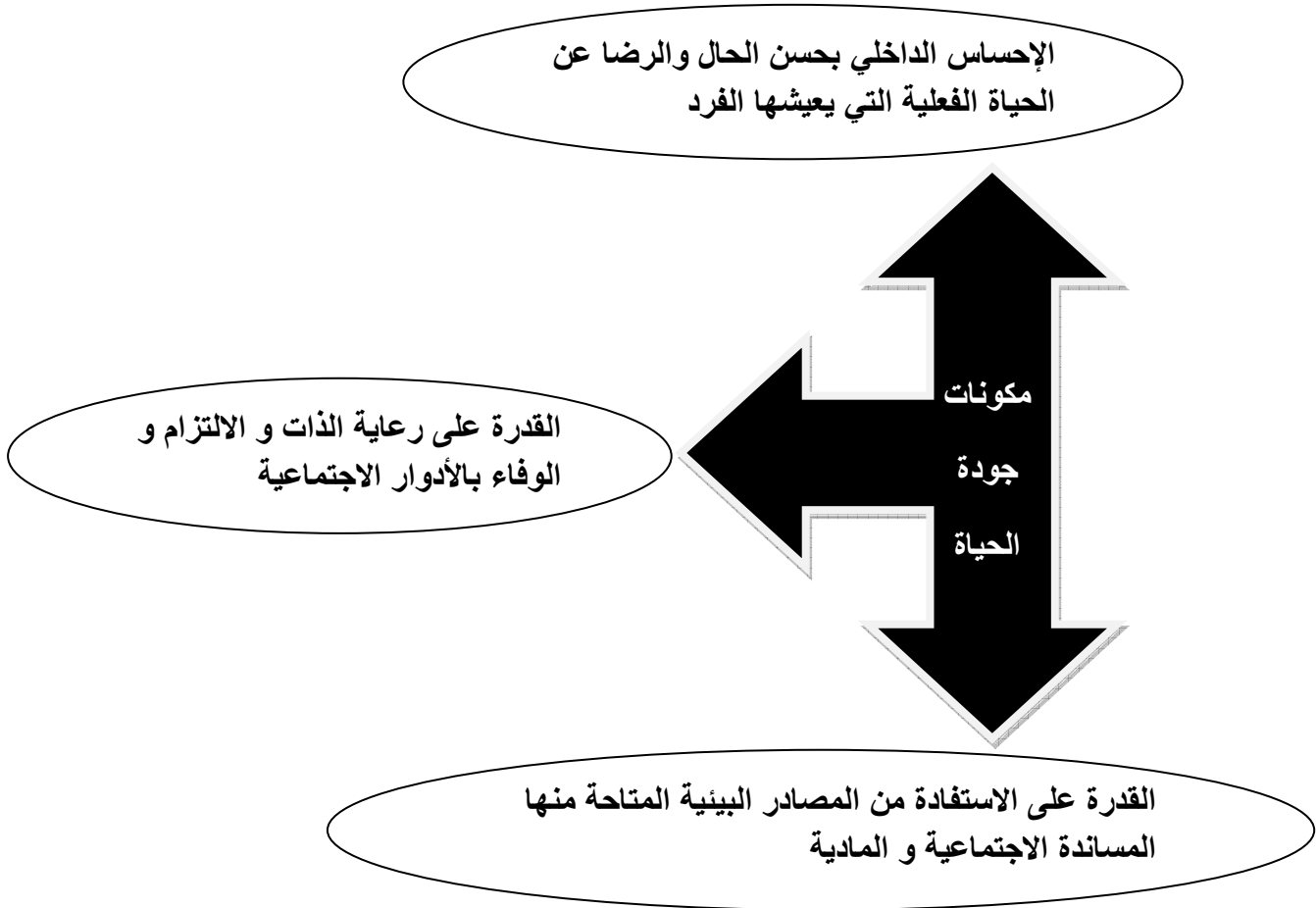
### 4 - مكونات جودة الحياة :

- الإحساس الداخلي بحسن الحال والرضا عن الحياة الفعلية التي يعيشها الفرد بينما يرتبط الإحساس بحسن الحال بالانفعالات .

- القدرة على رعاية الذات والالتزام والوفاء بالأدوار الاجتماعية .
- القدرة على الاستفادة من المصادر البيئية المتاحة الاجتماعية منها المساندة

الاجتماعية ، والمادية .(علي حمادية وآخرون، 2018 : 199)

ويمكننا تلخيصها في الشكل التالي:



الشكل 01: يمثل مكونات جودة الحياة .

المصدر : من إعداد الطالبتان .

### 5- أبعاد جودة الحياة:

تعددت الآراء التي تناولت أبعاد جودة الحياة بتعدد وتنوع المجالات.

تحدد مجدي ثلاثة أبعاد لجودة الحياة وهي كالتالي :

جودة الحياة الموضوعية :

وتشمل هذه الفئة الجوانب الاجتماعية و التي يوفرها المجتمع خلال ما يقدمه من إمكانيات مادية و القدرة على إقامة علاقات اجتماعية ايجابية متبادلة مع الآخرين قائمة على الثقة و القدرة على الأخذ والعطاء معهم

### جودة الحياة الذاتية :

والتي تعني كيفية شعور كل فرد بالحياة الجيدة التي يعيشها أو مدى الرضا والقناعة عن الحياة ومن ثم الشعور بالسعادة .

### جودة الحياة الوجودية :

و تتمثل في الحد الأقصى لإشباع حاجات الفرد و استطاعته العيش بتوافق روحي و نفسي مع ذاته ومع المجتمع .بحيث يكون متكيف مع كل ما يحيط به ( حسب الرسول ،2018:21) كما حددت دراسة ( . **NOTA et al** ، 2007 ، 137 ) أبعاد جودة الحياة في : إمام الفرد بالقدرات الاجتماعية الأساسية ، القدرة على إدارة التفاعل بالإضافة إلى جودة البيئة المحيطة بالفرد وجودة الخدمات .

كما أشار ( أبو راسين ، 2012 ) إلى مكونات كل من ( Ku ، Mckenna Fox ) لجودة الحياة من خلال بروفيل السعادة وهذه الأبعاد هي: الصحة الجسمية، الصحة النفسية، الدخل المادي ، العلاقات الاجتماعية، الرضا عن الحياة والاستقلالية. ( مجلة كلية التربية، 2015 : 73 ) ويرى روزن أن جودة الحياة تتضمن أربعة أبعاد أساسية وفق المقياس الذي أعده لهذا الغرض و هي :

1- الضغط النفسي المدرك

2- العاطفة

3- الوحدة النفسية

4- الرضا (الهنداوي، 2011 : 39 )

و يقدم كل من فيلس و بيرري نموذجا لجودة الحياة تتكامل المؤشرات الموضوعية و الذاتية للمدى الواسع لمجالات الحياة والقيم الفردية و يتضمن هذا النموذج خمسة أبعاد أساسية هي :  
الصلاحية الجسمية ، الرفاهية المادية ، الرفاهية الاجتماعية و الصلاحية الانفعالية و النمو و النشاط .

وتشير منظمة الصحة العالمية إلى أن مفهوم جودة الحياة العالمي يتكون من عدة أبعاد مثل :  
 الحالة النفسية ، الحالة الانفعالية ، والرضا عن العمل ، والرضا عن الحياة و المعتقدات  
 الدينية و التفاعل الأسري و التعليم و الدخل المادي هذا و تتكون جودة الحياة من خلال  
 الإدراك الذاتي للفرد عن حالته العقلية و صحته الجسمية (قدرته الوظيفية ومدى فهمه  
 للأعراض التي تعتريه و يذكر winder2003 إن هناك إجماع على وجود أربعة أبعاد رئيسية  
 لجودة الحياة و هي :

**البعد الجسمي:** وهو خاص بالأمراض المتصلة بالأعراض

**البعد الوظيفي :** وهو خاص بالرعاية الطبية و مستوى النشاط الجسمي

**البعد الاجتماعي:** وهو خاص بالوظائف المعرفية و الحالة الانفعالية و الإدراك العام للصحة  
 و الصحة النفسية و الرضا عن الحياة و السعادة .

ويتفق مع ما أشار إليه winder و آخرون كل من عبد الوهاب كامل و تايلر و الراسبي  
 على وجود أربعة أبعاد رئيسية لجودة الحياة .

أما شالوك "SHALUK" فيشير إلى انه ليس هناك حاجة إلى تصنيف متغيرات جودة الحياة  
 إلى بعدين (موضوعي ،ذاتي )بل اعتبره تصنيفا ينقصه بعض المرونة حيث توجد متغيرات  
 أخرى تخرج عن هذا التصنيف الثنائي ، وبذلك يضيف شالوك "SHALUK" بأن هناك ثمانية  
 أبعاد متنوعة لمفهوم جودة الحياة و التي يمكن أن تختلف في درجة أهميتها وفقا لتوجه  
 الباحث

و أهدافه عند دراسة المفهوم و المنطلق النظري الذي يحكم هذه الدراسة .

**و الأبعاد الثمانية كالتالي :**

- **جودة المعيشة الانفعالية :** و تشمل الشعور بالأمان و الجوانب الروحية و السعادة  
 و التعرض للمشقة و مفهوم الذات و الرضا أو القناعة .
- **العلاقات بين الأشخاص :** و تشمل الصداقة الحميمة و الجوانب الوجدانية و العلاقات  
 الأسرية و التفاعل و المساندة .
- **جودة المعيشة المادية :** و تشمل الوضع المادي وعوامل الأمان الاجتماعي و ظروف العمل  
 و الممتلكات و المكانة الاجتماعية و الاقتصادية .
- **الارتقاء النفسي :** و يشمل مستوى التعليم والمهارات الشخصية و مستوى الانجاز

- **جودة المعيشة الجسمية :** و تشمل الحالة الصحية و التغذية و الاستجمام و النشاط و الحركة و مستوى الرعاية الصحية و التأمين الصحي ووقت الفراغ ونشاطات الحياة اليومية.
- **محددات الذات :** وتشمل الاستقلالية و القدرة على الاختيار الشخصي و توجيه الذات و الأهداف و القيم .
- **التضمين الاجتماعي :** ويشمل القبول الاجتماعي و المكانة و خصائص البيئة و التكامل و المشاركة الاجتماعية و الدور الاجتماعي و النشاط التطوعي و بيئة المسكن .
- **الحقوق :** و تشمل الخصوصية و الحق في الانتخاب و التصويت و أداء الواجبات و الحق في الملكية (بخوش و حميداني ، 2016 : 28)

## 6- الاتجاهات المفسرة لجودة الحياة :

### 1- الاتجاه الاجتماعي :

و يؤكد "بيجيلو" و آخرون أن مفهوم جودة الحياة جاء من تحقيق العقد أو الاجماع على الحاجات المطلوبة في المجتمع ،و أن تكون هذه الحاجات محققة من خلال الفرص التي تقدمها البيئة الاجتماعية التي يعيش فيها الفرد فالتفاعل البين شخصي من وجهة نظره يرضي حاجة الشخص إلى الانتساب و القبول و الدعم وتنوع أدواره الشخصية في المجال الاجتماعي . (جمال،2016 : 17 ) .

### 2-الاتجاه النفسي :

حيث يشير "عبد الله" إلى أن الإدراك يعتبر محددًا رئيسيًا لجودة الحياة ، إذ أن جودة الحياة هي تعبير عن الإدراك الذاتي للفرد فالحياة بالنسبة للإنسان هي ما يدركه منها ومن ناحية أخرى يعتمد هذا الاتجاه على عدة مفاهيم نفسية أساسية منها: القيم ، الإدراك الذاتي ، الحاجات ، مفهوم الاتجاهات ، مفهوم الطموح ، مفهوم التوقع إضافة إلى مفهوم الرضا ، التوافق ، الصحة النفسية . (جمال،2016 : 16 )

### 3- الاتجاه الطبي: يؤكد علم النفس الايجابي أن القدرة على التصدي و التغلب على الانفعالات

السلبية لها قيمة حاسمة لدى المرضى الميؤوس من شفائهم ،ليس فقط لأنها تساعدهم على تحقيق حياة أفضل ،و إنما لأنها قد تطيل الحياة نفسها .

(جمال،2016 : 15 )

## الاتجاهات المفسرة لجودة الحياة



الشكل 02: يمثل الاتجاهات المفسرة لجودة الحياة .

المصدر : من إعداد الطالبتان .

### 7 - مقومات جودة الحياة :

توجد عوامل كثيرة تتحكم في تحديد مقومات جودة الحياة نذكر منها :

- القدرة على التفكير و اتخاذ القرارات
- القدرة على التحكم
- الصحة الجسدية و العقلية
- الأحوال المعيشية و العلاقات الاجتماعية
- المعتقدات الدينية
- القيم الثقافية و الحضارية
- الأوضاع المالية و الاقتصادية والتي عليها يحدد كل شخص ما هو الشيء الأهم بالنسبة له الذي يحقق سعادته في الحياة التي يحيها (رحال ، 2015: 72).

### 8- مجالات جودة الحياة :

أكد العديد من العلماء و الباحثين أن جودة الحياة هي نظام معقد يضم عدة مجالات :

1- **المجال النفسي** : يرى الكثير من الباحثين أن المجال النفسي لجودة الحياة يتضمن جميع

المشاعر و الحالات العاطفية الايجابية

ويرى البعض الآخر أن هذا المجال يعتمد على غياب المؤثر السلبي مثل القلق و الاكتئاب

بمعنى آخر أن تقييم الحالات السلبية من خلال المقياس الذاتي المخصص لجودة الحياة يعتبر عنصر مهم لتحديد بعض الجوانب النفسية المتعلقة بجودة الحياة التي يمتاز بها كل فرد (داهم ، 2009 : 52 )، نقلا عن أشواق

و تضمن علام ضمن المجال النفسي لجودة الحياة المفاهيم الدينامية الإجرائية مثل التنمية الشخصية و تقدير الذات ، والتذكر و التركيز و التعلم و التفكير

**2- المجال الاجتماعي:** يرى "جيرفن Griffin1988" أنه يجب الاهتمام أكثر بنوعية العلاقات الاجتماعية أكثر من الاهتمام بكمية هذه العلاقات وهو ما يحدد عنده المجال الاجتماعي لجودة الحياة .

أما "فلاناجون Flanagan"1982 فهو يهتم أكثر بكمية العلاقات الاجتماعية، حيث يرى أن هذا المجال يندرج ضمن طريقة الفرد في تقييم الوظائف الاجتماعية (الإحساس بتحقيق الذات النجاحات و الفشل .....الخ) و كذلك أهمية التطرق إلى فعالية الشبكة الاجتماعية للأفراد (التكوين ، الكثافة ، التشتت الجغرافي ، وتيرة الاتصال بين الأفراد ، كثافة العلاقات.....الخ )

نرى من خلال هذين الاتجاهين أن المجال الاجتماعي لجودة الحياة من جانب يتضمن نوعية العلاقات الاجتماعية .

ومن جانب آخر يركز على المجال الاجتماعي لكمية العلاقات الاجتماعية. (قرزوز ، طلحاوي ، 2019 : 56 )

وتأسيسا على ما سبق يتضح أنه لا يمكن النظر إلى هذا المجال إلا بشكل متكامل بين الاتجاهين .

**3- المجال البدني :** يدمج الباحثين تحت هذا المجال الصحة البدنية و القدرات الأدائية ، حيث تتضمن الصحة البدنية كل من الطاقة ، الحيوية ، التعب ، النوم ، الراحة الآلام ، الأعراض و مختلف المؤشرات البيولوجية ، و تتضمن القدرات الأدائية الوضع الوظيفي ، تنقل الفرد ، الأنشطة اليومية التي تمكن الفرد من الأداء ومن الاستقلالية النسبية .



نرى هنا أنه من الصعب التطرق إلى المجال البدني دون مراعاة كل من المجالين السابقين و كيفية تأثيرهما على هذا المجال وهذا ما يظهر من خلال المكونات التي يتضمنها هذا المجال سواء ضمن الصحة البدنية أو القدرات الأدائية .

4- **الرضا عن العيش** : يرى "بافو1991PAVO" ، أن الرضا عن العيش هو عبارة عن عملية معرفية تهدف إلى المقارنة بين حياة الفرد وبين معايير المرجعية (القيم و المثل العليا .....الخ ) فهو يعبر عن التقييم الكلي الذي يقوم به الفرد عن حياته . ( قرزوز ، طلحاوي ، 2019 : 57 )

ويذهب دينز "1994 DENISE" إلى أن هذا المفهوم يهدف إلى الحكم الشعوري والشامل الذي يطلقه الفرد عن حياته ويظهر هذا ضمن مجالات محددة مهنية ،عائلية، الذات .....الخ يمكن القول بأن هذا المجال يركز على فاعلية الفرد في تقييمه الكلي لحياته والذي يعتمد على معايير و مكونات الحياة اليومية .

5- **السعادة** : يتميز هذا المفهوم بالتعددية الوظيفية ، فهو يتضمن ثلاث مكونات مستقلة فيما بينها :

مكون انفعالي ايجابي (المتعة ) ، مكون معرفي - تقييمي (الرضا) ومكون سلوكي (التفوق) . (قرزوز ، طلحاوي ، 2019 : 57).

و بالرغم من الاجتهادات و المقاربات التي توصل إليها الأخصائيون النفسانيون فيما يخص هذا المفهوم إلا أنه بقي لوقت طويل مرتبط بالمتعة.

6- **الرفاهية الذاتية** : يمكن التطرق إلى مفهوم الرفاهية الذاتية من خلال ثلاثة نقاط أساسية :

- مفهوم ذاتي أي التقييم الذاتي الذي لا يعتمد على متطلبات الحياة الموضوعية .
- يعتمد على التقييم الايجابي الشامل للحياة التي يعيشها الفرد .تهتم بضرورة توفر المؤشرات دون اهتمامه بغياب الانفعالات السلبية

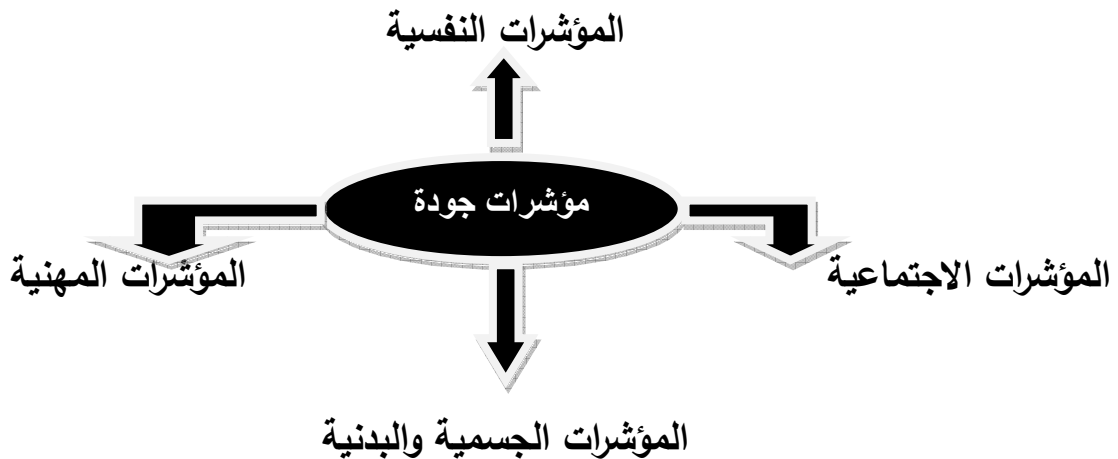
و يرى دينز "1994DENISE" أن هذا المفهوم يعبر عن تجربة الفرد العامة لردود الفعل الإيجابية اتجاه حياته و يشمل جميع المكونات الدنيا مثل الرضا عن العيش و مستوى المتعة.

نلاحظ هنا أن الرضا عن العيش و السعادة هما المكونان الرئيسيان لمفهوم العافية حيث يجب أن يتوفران ولو بأقل قدر ممكن ليتحقق هذا المفهوم . (قرزوز ، طلحاوي ، 2019 : 58).

### 9- مؤشرات جودة الحياة :

الإحساس بجودة الحياة حالة شعورية تجعل الفرد يرى نفسه قادرا على إشباع حاجاته المختلفة و الاستمتاع بالظروف المحيطة به و تقاس عادة بالدرجة التي حصل عليها المجيب عن فقرات مقياس الإحساس التي يعدها الباحثون وتتقسم هذه المؤشرات وفق ما أورده:

- **المؤشرات النفسية:** وتتمثل في شعور الفرد بالقلق و الاكتئاب أو التوافق مع المرض أو الشعور بالسعادة و الرضا .
- **المؤشرات الاجتماعية :** و تتضح من خلال العلاقات الشخصية و توعيتها فضلا عن ممارسة الفرد للأنشطة الاجتماعية و الترفيهية .
- **المؤشرات المهنية :** تتمثل في درجة رضا الفرد عن مهنته و حبه لها و القدرة على تنفيذ مهام وظيفته و قدرته على التوافق مع واجبات عمله .
- **المؤشرات الجسمية و البدنية :** تتمثل في رضا الفرد عن حالته الصحية و التعايش مع الآلام و النوم و الشهية في تناول الطعام . (حملاوي ، وعيل ، 2019 : 25 )



الشكل 03: يمثل مؤشرات جودة الحياة .

المصدر: من إعداد الطالبتان .

**خلاصة :**

من خلال ما تطرقنا إليه في هذا الفصل يمكننا القول بأن مفهوم جودة الحياة لقي اهتمام كبير من قبل الباحثين نظرا لقيمته و أهميته و ضرورته في تجاوز العديد من العقبات التي يمكن أن تعترض للفرد أو المجتمع، لهذا نجد اختلاف في تعريفه بحيث كل يعرفه حسب مجال اختصاصه وكذلك في أبعادها بحيث كل حددها حسب مجاله إلا أن هذا الاختلاف يفيد في تناول الموضوع في مناحي مختلفة .

## الفصل الثالث: مستوى الطموح

تمهيد

- 1- مفهوم مستوى الطموح
- 2- التطور التاريخي لمستوى الطموح
- 3- طبيعة مستوى الطموح
- 4- العوامل المؤثرة في مستوى الطموح
- 5- مظاهر مستوى الطموح
- 6- أنواع مستوى الطموح
- 7- النظريات المفسرة لمستوى الطموح
- 8- سمات الفرد الطموح
- 9- بعض الأساليب لتحقيق الطموح
- 10- العلاقة بين جودة الحياة ومستوى الطموح

خلاصة.

**تمهيد :**

يعتبر مستوى الطموح من أهم المصطلحات المتداولة في العلوم الاجتماعية و الإنسانية كما يلعب دورا هاما في حياة الفرد و الجماعة ،وهو ذلك الهدف الذي يسعى كل فرد في المجتمع للوصول إليه فهو بمثابة الحافز الذي يدفع بالأفراد للقيام بسلوكيات معينة من أجل الوصول إلى أهدافهم و تحقيق النجاح و التفوق ، لذا يعد مستوى الطموح من أهم أبعاد الشخصية وهو سمة موجودة لدى كامل فراد المجتمع ولكن بدرجات متفاوتة في الشدة و النوع وهي تعبير عن التطلع لتحقيق أهداف مستقبلية ويتم التعبير عن هدف السمة تعبيراً عملياً باستخدام مصطلح " مستوى الطموح "

**1- مفهوم مستوى الطموح :****1-1-التعريف اللغوي للطموح :**

**الطموح** في اللغة طمح بصره إلى شيء معناه ارتفع .وطمح أيضا بالكسر .وكل مرتفع طامح .ويعرفه ويبستر ( **webster** ) : انه الرغبة القوية التي يمتلكها الفرد من أجل انجاز شيء كبير . ( هزاع الشافعي ، تماضر ، 2011 : 92 ) .  
**جاء في لسان العرب** عن الطموح في فعل " طمح " أو طماح مثل الجماح ، وطمحت المرأة مثل جمحت ، فهي طامح أي تطمح إلى كل الرجال ، وطمح ببصره يطمح طمحا أي الشخص ، وأطمح فلا نبصره أي رفعه ، ورجل طماح أي بعيد الطرف ، وطمح ببصره الى الشيء أي ارتفع و الطماح الكبير والفخر لارتفاع صاحبه ، وبحر طموح الموج أي مرتفعه . ( ثابت ، 2015 : 21 ) .

**كما جاء شرحها في المنجد اللغة العربية المعاصرة ما يلي :**

**الطموح** : هو الذي لديه الرغبة الشديدة في المجد ، ونيل العلى سواء كان فكريا أو اجتماعيا.

**ذو طموح** : أي الراغب بحرارة في النجاح ، وما يتطلع اليه من رغبات و أمان و أهداف . ( شتوان ، 2014 : 37 ) .

أما المعجم الفرنسي " لاروس " فعرفه بالاندفاع نحو ميل أو رغبة .

نستنتج أن الطموح هو الأمر أو الهدف الذي يسعى الإنسان للوصول إليه فهو غير محقق له في الوقت الراهن ولكنه يأمل أن يحققه في المستقبل . ( بن كريمة ، 2015 : 65 )  
**يشير مفهوم الطموح الى رغبة الفرد الشديدة لتحقيق الاهداف التي يصبو اليها ، ويرتبط بوضع الاهداف والسعي لتحقيقها . ( الركييات ، الزبون ، 2019 : 231 )**  
**كذلك عرفه "صوالحه" (2017) بأنه القدرة على التخطيط ، ووضع الأهداف سواء كانت قريبة أو بعيدة ، ويعتمد ذلك على قدرة الفرد ، وإطاره المرجعي الذي يعمل على تعزيز أدائه ، وإمكانياته ، وفقا لما يتطلع اليه في المستقبل . ( أحمد كلاب ، 2019 : 34 )**  
**1-2- التعريف الاصطلاحي :**

**مستوى الطموح ( Level of aspiration ) :** هو ما يتوقعه الشخص لمستقبله من حيث النجاح والفشل ، وما يرغب بأدائه في المستقبل . ( هزاع الشافعي ، تماضر ، 2011 : 92 ) .  
**ويعرف دريفر ( Driver ) :** مستوى الطموح بأنه الإطار المرجعي الذي يتضمن اعتبار الذات ، أو المستوى الذي يشعر الفرد على أساسه بالنجاح أو الفشل . ( بن كريمة ، 2015 : 65 )

**تعريف فرانك (1935) :** عرف مستوى الطموح بأنه " مستوى الإجابة المقبل في واجب مألوف يأخذ الفرد على عاتقه الوصول إليه بعد معرفة مستوى إجابته من قبل ذلك الواجب " ( عبد الفتاح ، 1990 : 8 )

**تعريف كاميليا عبد الفتاح ( 1990 ) :** مستوى الطموح هو سمة ثابتة ثابتا نسبيا تفرق بين الأفراد في الوصول إلى مستوى معين يتفق والتكوين النفسي للفرد وإطاره المرجعي ، ويتحدد حسب خبرات النجاح والفشل التي مر بها . ( شتوان ، 2014 : 38 ) .

**ويرى كل من عبد الفتاح ( 2007 ) و شكور ( 1997 ) ومفتاح ( 2003 ) أنه يمكن تصنيف العوامل المؤثرة في مستوى الطموح إلى :** العوامل الشخصية ، كفكرة الفرد عن نفسه وتقديره لذاته ومكانته الاجتماعية ، ورغبته في اكتساب احترام الجماعة ، وشعور الفرد بالنجاح أو الفشل كما يعتبر الذكاء عاملا قويا في توجيه الطموح وتعيين مستواه ؛ لأن الأفراد الأذكى هم الأكثر تحقيقا لمستويات الطموح التي يضعونها لأنفسهم و أن الوضع الاجتماعي ومعدل الذكاء لهما تأثير مميز على طموحات الأفراد ، لذا فإن هذين العاملين

ثابتان بالنسبة لتأثيرهما في مستوى الطموح. ( المومني ، 2013 : 156 ) .

**تعريف معوض وعبد العظيم ( 2005 )** : إلى أن مستوى الطموح هو سمة ثابتة نسبياً تشير إلى أن الشخص هو الذي يتسم بالتفاؤل والمقدرة على وضع الأهداف وتقبل كل ما هو جديد وتحمل الفشل والإحباط . ( حسين ، فضة ، 2017 : 45 ) .

**وتعرف باظة ( 2004 ) مستوى الطموح** : بأنه الأهداف التي يضعها الفرد لنفسه في مجال معين ويسعى لتحقيقها ، ويتأثر ذلك بالعديد من المؤثرات الخاصة بشخصية الفرد والقوى البيئية المحيطة به . ( الركييات ، الزبون ، 2019 : 231 ) .

**يشير عاقل ( 2003 )** : إلى أن مستوى الطموح هو دليل على ثقة الفرد بنفسه ويتراوح ارتفاعاً وهبوطاً حسب النجاح والفشل ، ومستوى الطموح هو ما يفرضه الفرد على نفسه ويطمح بالوصول إليه ويقيس ما أنجزه من خلاله . ( القطناني ، 2011 : 45 )

**كما عرفه "الرفاعي" (2017)** : بأنه سمة ثابتة نسبياً تشير إلى الاتسام بالتفاؤل والمقدرة على وضع الأهداف ، وتقبل كل ما هو جديد ، وتحمل الفشل والإحباط . ( أحمد كلاب ، 2019 : 35 )

ويعرفه " **اتينكسيون "Atkinson** : بأنه مستوى الانجاز المترقب الذي يحاول الفرد الوصول إليه في مهمة مألوفة مع وجود معلومات لدى الفرد عن مستوى لنجازه السابق فيها (مسعود. 2018 : 18) .

## 2- التطور التاريخي لمستوى الطموح :

ظهر مصطلح مستوى الطموح في الدراسات السيكولوجية سنة ( 1930 ) ، ويعتبر "هوب " Hoppe " أول من تناوله بالدراسة والتحديد على نحو مباشر ، وكان ذلك في البحث الذي قام به عن علاقة النجاح والفشل بمستوى الطموح .

فحسب " هوب " ( Hoppe ) يشير إلى مستوى الطموح على أنه : " أهداف الشخص أو غايته أو ما ينتظر منه القيام به في مهمة معينة " .

ويتبين من تعريف هوب ( Hoppe ) أن مستوى طموح الفرد يتوقف على توقعات وتنبؤات الآخرين بدرجة الانجاز التي قد يحققها الفرد في عمل ما . ( رقيق ، 2018 : 27 ) .

لم يكن هذا المفهوم معروفا بهذه التسمية من قبل ، وما كان محددًا تحديدًا علميًا دقيقًا ، حتى جاء ليفين ( Levin ) وهوب ( Hoppe ) اللذان يرجع لهما الفضل في تجريد هذا المفهوم من العموميات والأدبيات التي كان يعرف بها وتميزه علميًا بإخضاعه للقياس والتجربة وتوصلا من جراء ذلك إلى إضافة لفظ " مستوى " إلى اصطلاح " الطموح " . كما عرفه كيرت ليفين ( Kurt Levin ) 1948 بأن : هدف الفرد أو طموحه قد يشكل الدافع الرئيسي للقيام بالعمل ، فمستوى الطموح هو مستوى الانجاز المرتقب الذي يتوقع العامل أن يصل إليه في مهمة عادية مع معرفته بمستوى انجازه السابق . ومنذ ذلك الحين أصبح هذا المفهوم أكثر تداولًا وتناولًا وعرف بـ " مستوى الطموح " ( Niveau D'aspiration ) أو ( Level of Aspiration ) . ( باحمد ، 2015 : 24 ) .

### 3- طبيعة مستوى الطموح :

لقد حددت كاميليا عبد الفتاح طبيعة مستوى الطموح على النحو التالي :

#### 3-1- مستوى الطموح كاستعداد نفسي :

والمقصود بالاستعداد النفسي بالنسبة لمستوى الطموح ، أن البعض من الناس عندهم الميل إلى تقدير وتحديد أهدافهم في الحياة تقديرًا يتسم إما بالطموح الزائد أو الطموح المنخفض وفي كلتا الحالتين فإن هذا التحديد يتأثر بما لدى الفرد من عوامل تكوينية وعوامل التدريب والتربية والتنشئة المختلفة . ( بلعقون ، 2018 : 25 )

#### 3-2- مستوى الطموح كإطار تقدير وتقويم الموقف :

ويتكون هذا الإطار من عاملين أساسيين :

الأول : التجارب الشخصية التي يمر بها الفرد والتي يعمل على تكوين أساس يحكم به على مختلف الواقع الأهداف .

الثاني : أثر الظروف والقيم والعادات واتجاهات الجماعة في تكوين مستوى الطموح . ( عبد الفتاح، 1990: 10 ) .



**3-3- مستوى الطموح كسمة :**

والسمة ما يميز الناس من حيث كيفية تصرفهم وسلوكهم ، ولهذا نجد استجابات الناس متعددة تجاه موقف واحد، فلكل سماته التي تميزه ، ولكن هذه السمات ليست مطلقة بل هي ثابتة نسبيا، ولهذا نجد تأثير مستوى الطموح لما لدى الفرد من استعدادات فطرية ومكتسبة وما لديه من اتجاهات وعادات وتقاليد يتأثر بها في المواقف والظروف.

فهناك ربط بين مستوى طموح الفرد وعوامل أخرى تتعلق بالتكوين النفسي والتدريب والتنشئة الاجتماعية وما تحويه من قيم وعادات واتجاهات وتقاليد ، والتجارب والخبرات التي يمر بها والتي تشكل إطاره المرجعي ، فيتبادل الأثر والتأثير بين هذه العوامل وبين مستوى الطموح ولهذا يعد مستوى الطموح سمة من سمات الشخصية التي تختلف من شخص إلى آخر وتتغير طبقا للتفاعل المستمر بين العوامل ومستوى طموح الفرد . ( سليمان ، 2017 : 23 )

وتؤكد هذا علي أمال ( 2002 ) في قولها: " أن مستوى الطموح سمة من سمات الشخصية الإنسانية ، بمعنى أنها صفة موجودة لدى الكافة تقريبا ولكن بدرجات متفاوتة في الشدة والنوع ، وهي تعبر عن التطلع لتحقيق أهداف مستقلة قريبة أو بعيدة ، ويتم التعبير عن هذه السمة تعبيراً علمياً باستخدام مصطلح "مستوى الطموح" .

من كل هذا يمكن القول أن مستوى الطموح سمة ثابتة نسبيا تتغير طبقا للتفاعل المستمر بين التكوين النفسي للفرد وتجاربه الذاتية وإطاره المرجعي . ( باحمد ، 2015 : 29 )

**4-العوامل المؤثرة في مستوى الطموح :****4-1- الجنس ( نوع الفرد ) :**

يختلف الأولاد عن البنات في مرونة مستوى الطموح ، ففي إحدى الدراسات لقياس مستوى طموح الطلبة والطالبات استخدم فيها الباحث لوحة "روتر" كأداة لقياس مستوى الطموح ، انتهى إلى أن الإناث يظهرون استجابات أكثر نموذجية ، وأنهن أكثر مرونة في مستوى طموحهن ، حيث كن يرفعن مستوى طموحهن في حالة النجاح وينخفض من مستوى طموحهن في حالة الفشل ، وذلك بمقارنتهن بنظرائهن من الذكور . ( بركيبة ، 2018 : 18 )

**4-2- الذكاء :**

حيث أن للذكاء دورا كبيرا في طموح الفرد ، فكلما كانت قدرة الفرد العقلية أكبر كلما استطاع تحقيق أهداف و آمال أبعد وأكثر صعوبة ، فالذكاء يساعد الفرد على التغلب على ما يواجهه من عقبات واستخلاص النتائج والاستبصار والقدرة على التوقع . ( تجيني ، 2017 : 27 )  
وقد يؤثر الذكاء بشكل غير مباشر ذلك أن الفرد ضعيف الذكاء ينظر إليه الناس على انه عاجز على المشاركة والعمل الايجابي ومن ثم قد يخفض مستوى طموحه وهنا تظهر لدى هؤلاء سمات الإتكالية والانسحاب ويعجزون عن تحديد الأهداف بصورة واقعية وبالمقابل التوقعات بالنسبة للأذكياء تقوي لديهم الاتجاهات الايجابية والمشاركة الفعالة وتزداد ثقتهم بأنفسهم فيحققون مزيدا من النجاح ويرفعون من مستوى طموحهم إضافة إلى كون رد فعل الأذكياء إزاء الفشل يختلف في طبيعته عن رد فعل الأقل ذكاء ويؤثر في وضع مستويات طموحهم .

**4-3- التحصيل :** إن الطلاب ذوي التحصيل المرتفع يكون مستوى الطموح لديهم مرتفعا

عكس الطلاب ذوي التحصيل المنخفض ، هذا ما أكدته الدراسات العربية والأجنبية .  
( تجيني ، 2017 : 28 )

**4-4- دافع الانجاز :**

ويمكن تحديده من خلال الفرق بين مستوى طموح الفرد ومستوى الأداء الفعلي حيث يرتفع الدافع إلى الانجاز عندما تزداد المسافة بين مستوى الطموح ومستوى الأداء الفعلي ، والعكس صحيح ، أي ينخفض مستوى دافع الانجاز تنخفض المسافة بين مستوى الطموح ومستوى الأداء الفعلي مع ضرورة الأخذ في الحسبان إلا تكون المسافة كبيرة ( بالمين ، عبد الحي ، 2019 : 44 ) جدا بحيث يصبح من المستحيل الوصول إلى مستوى الطموح المنشود أمرا سهلا .

( بالمين، عبد الحي ، 2019 : 45 )

**4-5- الخبرات السابقة :**

للنجاح والفشل أثرا قويا جدا في طموح الفرد فإذا ما نجح الفرد وتفوق زاد طموحه وبطل الفرد مثابرا للمحافظة على ما حصل عليه من تفوق دراسي ومعنى هذا أن النجاح يدفع بالطموح

إلى التقدم والنمو أمام الفشل فيؤدي إلى خفض مستوى الطموح ويصيب بالعجز والإحباط .  
( بابكر ، 2016 : 16 )

ويرى الباحث أن النجاح يؤثر فقط في رفع مستوى الطموح بل يؤثر في رضا الفرد عن ذاته وثقته بنفسه ويعد دافعا قويا في مسيرته العلمية . ( بابكر ، 2016 : 17 )

#### -4-6 النضج :

يلعب النضج دورا هاما في تشكيل مستوى الطموح ، فالفرد في مرحلة الطفولة يختلف مستوى طموحه عن مرحلة المراهقة عنه في الرشد ، ولذلك فان مستوى الطموح يتغير بتغير العمر الزمني فكلما كان الفرد أكثر نضجا كان في متناول يده وسائل تحقيق أهدافه التي يطمح إليها .

ومستوى الطموح ينمو ، ويتطور بتقدم العمر ، وهذا النمو قد يكون عرضة للعثرات إذا أعاقته الظروف كما أنه من الممكن أن يكون هذا النمو عرضة للنكوص والارتداد إذا ما دعت المواقف لذلك ، أي أن كل مرحلة تتميز بمستوى طموح معين ففي مرحلة الطفولة قد يكون الطموح غير واضح المعالم لكنه موجود بالفعل إذ يكون في مرحلة التشكيل ولذا تتحدد معالمه في مرحلة المراهقة ، ويصل إلى الواقعية في مرحلة الرشد ، إذ يسهم في ظهور وضوحه مدى وعي الفرد وزيادة نضجه فقد يكون طموح مرحلة المراهقة موجود في مرحلة الطفولة أي ان يسبق المرحلة المعتاد تواجهه فيها بصورة فعالة ، وذلك تبعا لنضج الفرد الجسدي والاجتماعي والنفسي .

( سليمان ، 2017 : 29 )

#### -4-7 مفهوم الذات :

ويقصد بمفهوم الذات الصورة التي يكونها الفرد عن نفسه من مهارات وخصائص جسمية وعقلية وانفعالية ، قويا أم ضعيفا ، ذكيا أم غبيا ، طموحا مثابرا أم خجولا متسرعا وفي ضوء تصور الفرد لنفسه يضع مستوى طموحه ، فالإنسان الواثق من نفسه ومن إمكانياته ولديه وعي حقيقي بها يختار لنفسه من الأعمال ويضع لنفسه من الأهداف ما يتفق مع تلك الإمكانيات .

ولذلك يرتبط مستوى الطموح بفكرة المرء عن نفسه ، وهي كثيرا ما تكون غير صحيحة او غير واضحة ، وربما يتأثر نوعه ومداه بهذه الفكرة ، وقد أشار قشقوش إلى وجود علاقة ايجابية بين مستوى الطموح ومفهوم الذات لدى الفرد . ( بلقون ، 2018 : 28 )

#### 4-8- المستوى الإقتصادي و الاجتماعي:

يؤثر المستوى الاقتصادي و الاجتماعي بشكل كبير في تخطيط الفرد و تحديده لأهدافه المستقبلية ومن ثم فإن العائلة المستقرة اقتصاديا و اجتماعيا أبنائها يركزون على أهداف بعيدة المدى و يكون مستوى طموحاتهم أعلى بكثير من أولئك المنحدرين من أسر غير مستقرة اقتصاديا و اجتماعيا. (رزق، 2020 ، 403).

#### 4-9- العوامل المدرسية :

تعتبر المدرسة مصدرا لتعليم و تثقيف الطالب حيث تهدف إلى العمل على تربية الطفل و تكوين شخصيته من جميع نواحيها ، فالتربية الناجحة في الوقت الحاضر لا تقتصر مهمتها على تزويد الطالب بالمعارف و المعلومات بل هي مسؤولية على أن يحقق الطالب القدرة على حسن التوافق الاجتماعي و الانفعالي ، بالإضافة إلى العناية بالتحصيل العلمي . و لا بد أن توازن المدرسة بين المقررات و القدرات و مستوى التحصيل و مستوى الطموح .

كما يعتبر المعلم احد الشخصيات التي لها تأثير على الطالب ، فهو صاحب التغيير و التشكيل و التأثير على شخصية المتعلم ، و بناء على ذلك يتحدد مستوى طموح الطلاب بين الارتفاع و الانخفاض حسب مميزات المعلم ، فالمعلم هو المصدر الذي يستمد منه الطفل النواحي الثقافية و الخلقية و التي تساعده على ان يسلك سلوكا سويا . (عبد الغفار ، 2018 : 56)

وعليه فإن العوامل المؤثرة في مستوى الطموح منها عوامل فردية خاصة بالفرد و أخرى خارجية مرتبطة بالفرد كلها تشترك في رفع من مستوى الطموح أو خفضه .

#### 5-مظاهر مستوى الطموح :

يمثل الطموح أحد سمات شخصية الإنسان التي تميزه عن غيره و بالتالي فإن هذه السمة لها مظاهرها المختلفة لدى الفرد حيث أشارت "البار 1990" إلى ثلاثة مظاهر لمستوى الطموح متكاملة مع بعضها البعض وهي :

1-3- مظهر معرفي : ما يدركه الفرد من صواب و خطأ و ما لديه من مفهوم حول ذاته .  
1-4- مظهر وجداني : ما يحمله الفرد من مشاعر و أحاسيس و عواطف بالارتياح وعدم الرضا عند القيام بعمل معين أو العكس .

1-5- مظهر نزوعي(سلوكي) : كل ما يقوم به الفرد من مجهود في سبيل تحقيق أهدافه ،مجموعة العناصر التي تساعد الفرد على إدراك المثير الخارجي و الخبرات و المعارف التي تتصل بمستوى طموحه ومفهومه عن ذاته و ما يرتبط بها من مظاهر انفعالية و ما يقوم به من أعمال في سبيل تحقيق أهدافه و طموحاته تعد من المظاهر المميزة لمستوى الطموح (عبد اللطيف، 2012: 197)

وقد حددت "عبد الفتاح (1984)" سبعة مظاهر لمستوى الطموح وهي :

- النظرة الحياتية (مدى التفاؤل و الإقدام على الحياة )
- الاتجاه نحو التفوق ( و يقيس توقعات الفرد للنجاح و الحياة في الحياة )
- تحديد الأهداف و الخطة ( ويعني أن الفرد لا يترك شيئاً للظروف بل يسير وفق خطة محددة و أهدافه واضحة و يدركها بوعي)
- الميل إلى الكفاح (و المقصود به أن الفرد يوظف إمكانياته و ينمي قدراته و يكتسب مزيداً من الخبرات بوضع نفسه خارج البيئة الطبيعية ومن ثم يصبح قادراً على معالجة المشكلات )
- تحمل المسؤولية و الاعتماد على النفس ( و يدل على تقدير حقيقي للذات مما يجعلها تستوعب أدوارها الاجتماعية و مسؤوليتها ).
- المثابرة (و يعتمد هذا المحور على السابق كنتيجة له ،فالتقدير الذاتي السليم يجعل الشخصية تتحمل الفشل و تجعل منه دافعا جديدا للنجاح )
- الرضا بالوضع الراهن (ما دام هناك تفهم للذات و اعتراف بالقدرات و توظيف لها )  
فينتج عن هذا تقدير للواقع بشكل مناسب للعمل و الجهد الذي تبذله الشخصية ولكن دون إرجاع النتائج للحظ .(الشجراوي ، 2017 : 264)

6-أنواع مستوى الطموح :

تتنوع طموحات الأفراد و تختلف حسب نوعية هذا الطموح والفرد أو الجماعة التي تسعى لتحقيقه ومن أنواعه ما يلي :

**6-1- مستوى الطموح الاجتماعي:** لا شك أن طموحات الشعوب المتقدمة تختلف اختلافا جذريا عن طموحات الشعوب المتقدمة أو المتخلفة فالفئة الأولى تتشد مستويات عالية من الطموح لزيادة الرفاهية و الرقي ، فارتفاع مستوى الطموح ظاهرة تتصف بها المجتمعات الحديثة بينما الفئة الثانية تسعى للوصول إلى تحقيق قدر محدود من العيش فكلما تقدم المجتمع و ازدهر نشأت طموحات جديدة تتلاءم مع الواقع الجديد ، ولا يختلف الحال كثيرا داخل المجتمع الواحد فمستويات طموحات أفراده تختلف من شخص إلى آخر ومن زمن لآخر ففي القريب كان الطلبة والآباء و أفرا المجتمع يطمحون إلى مهن التدريس و المحاماة و الطب لكن مع مرور الزمن وما عرفته المجتمعات من تطور سريع في مناحي الحياة تغيرت طموحات أفراد المجتمع لظهور مهن جديدة وأعمال حديثة استهوت شباب اليوم ونستطيع القول أن طموحات آبائنا تختلف عن طموحاتنا الحالية والتي سوف تختلف عن طموحات أبنائنا و هكذا ، ولعلنا لا نخطئ إذا قلنا أن ما انتهت إليه البيئات المتباينة من أوضاع ، إنما كان ذات يوم مجرد صورة ارتسمت في عقول أناس استشرفوا المستقبل وترسموا مثالا عليا و عكفوا على تحقيقها بكل ما أوتوا من قدرة إبداعية ، فأحالوا بعض ما رسموه إلى واقع حي نشاهده أمام أنظارنا اليوم .(خياطة ، 2015 : 32 )

**2- الطموح الفردي :** هو ذلك الطموح الخاص بشخص واحد سواء كان الطموح مدرسيا أو سياسيا أو مهنيا أو علميا أو رياضيا وعلى هذا الأساس فلكل فرد الحق في تبني ما يراه مناسباً من مستويات الطموح بما يتفق مع إمكانياته و قدراته ويتناسب مع واقعه و بيئته فهو حق مشروع لكل إنسان . فنجد الشخص الذي يطمح في الحصول على عمل مستقر ، و آخر يطمح في حياة سعيدة و الثالث يطمح في النجاح المدرسي ، أو المهني أو العلمي و الرابع يطمح في مكاسب علمية أو رياضية أو حزبية أو سياسية ، أو عسكرية .....إلخ وهذا ما ذهب إليه "يونغ" **yong** أن وصول كل فرد للمراكز الاجتماعية يعود إلى توفره على قدر من الطموح . (بركبية ، 2018 : 16 )

**3- الطموح العائلي :** يمثل ما تطمح إليه العائلة من أهداف قريبة أو بعيدة المدى و يشترك فيها الأفراد و يختلف من عائلة إلى أخرى حسب حجم العائلة و المداخل و

المستويات التعليمية كالطموح في نجاح الأولاد دراسيا يتبعه نجاح مهني و الطموح في اكتساب امتيازات اقتصادية و اجتماعية .(بن قسوم ، 2018 : 71)

**4- الطموح الإنساني (العالمي) :** وهو الذي يعبر على ما تطمح إليه الإنسانية بشكل عام عبر مختلف أنحاء العالم ، و الذي يتمثل في ما تنادي به الجمعيات الإقليمية و الدولية . الحكومية منها و المستقلة في تحسين وضعية الإنسان الصحية والاقتصادية و النفسية و السياسية و الداعية إلى توفير الغذاء والأمن و السلام والعمل و العدل و المساواة و حرية الرأي و حق التصويت و التعليم بالإضافة إلى ما تطمح إليه البشرية من حماية البيئة من التلوث ، و القضاء على الحروب و النزاعات و نزع الأسلحة الفتاكة و التخفيف من حدة المجاعة و تحقيق التقارب بين الشعوب و يعبر عن هذه الطموحات من قبل الجمعيات و الهيئات العالمية كمنظمة الصحة العالمية ،منظمة الزراعة التغذية ،منظمة الثقافة و العلوم – اليونسكو – ،منظمة اليونيسيف و غيرها من المنظمات التي تعمل على الوصول بالإنسان إلى سعادته و رفاهيته ، اجتماعيا،اقتصاديا،نفسيا ،صحيا .

يبدو أن مستوى الطموح الإنساني هو كل ما تشترك فيه البشرية الإنسانية على مستوى العالم من أهداف و طموحات في شتى المجالات و الذي يظهر من خلال مطالب و أهداف المنظمات و الجمعيات العالمية و التي تسعى الى تحقيق كل ما فيه فائدة شعوب و مجتمعات العالم.(ثابت ، 2015 : 33)

يراهـا "أنس شكشل6/01/2011" في كتابه الإبداع ذروة العقل أن مستوى الطموح ينقسم إلى قسمين :

**1- طموح شبيه بالخيالات المرضية :** التي تدل على رغبة صاحبها في الهروب من واقعه المؤلم و هذا النوع يؤدي إلى تفاقم حالته المرضية بسبب ما يعانيه من إبطاء خيالاته عن الواقع مما يحول دون تحقيقها .  
(الضهيان ، عمر ، 2011 : 12)

**2- طموح حقيقي مبني على التقديرات الصحيحة :**لما لدى الفرد من إمكانيات تساعد على تحقيق هذا الطموح وهو أن وجد بعض العوائق من البيئة المحيطة به إلا أنه قادرا على تجاوزها لأن إمكانيته تجاوز هذه العوائق متوفرة لديه .  
(الضهيان ، عمر، 13 2011 : )

**7- النظريات المفسرة لمستوى الطموح :**

تعددت الاتجاهات والنظريات المفسرة لمستوى الطموح من أهمها :

**7-1- نظرية القيمة الذاتية للهدف لأسكالونا (Escalona) :**

ترى " أسكالونا " (Escalona) أنه على أساس القيمة الذاتية للهدف يتقرر الاختيار، والاختيار لا يعتمد على القيمة الذاتية بالإضافة لاحتمالات النجاح والفشل المتوقعة ، وفي عبارة بسيطة فان القيمة الذاتية للنجاح أو وزن النجاح تعتبر نتيجة للقيمة نفسها .

( شتوان ، بوقصارة ، 2017 : 08 )

**7-2- نظرية كيرت ليفين (Kert Levin) :**

أشار " ليفين " إلى وجود عوامل عديدة من شأنها أن تعمل كدافع للتعلم في المدرسة أجملها جميعا فيما أسماه مستوى الطموح .الذي يخلق أهداف جديدة للفرد ، وكلما حقق منها شيئا طمح إلى تحقيق آخر .

كما أشار " ليفين " إلى أن هناك العديد من القوى التي تعد دافعة ومؤثرة في مستوى الطموح منها : ( عامل النضج ، القدرة العقلية ، النجاح والفشل ، نظرة الفرد للمستقبل ، الثواب والعقاب ، القوى الاجتماعية و المنافسة ، القوى الانفعالية ، مستوى الزملاء).

( قحطان سرحان ، 2016 : 240 )

- **عامل النضج** : فكلما كان الفرد أكثر نضجا أصبح من السهل عليه تحقيق أهداف الطموح لديه وكان أقدر على التفكير في الغايات والوسائل على السواء .

- **القدرة العقلية** : فكلما كان الفرد يتمتع بقدرة عقلية أعلى كان في استطاعته القيام بتحقيق أهداف أكثر صعوبة .

- **النجاح والفشل** : فالنجاح يرفع من مستوى الطموح ويشعر صاحبه بالرضا ، أما الفشل فيؤدي إلى الإحباط وكثيرا ما يكون معرقلا للتقدم في العمل .

- **نظرة الفرد للمستقبل** : تؤثر نظرة الفرد إلى المستقبل وما يتوقع تحقيقه من أهداف في مستقبل حياته وعلى أهدافه الحاضرة .

- **الثواب والعقاب** : الثواب المادي والمعنوي ( الأجور ، الحوافز ، الترقية ) يرفع من مستوى الطموح ، ويجعل الإنسان يقوم بتنظيم نشاطه ويوجهه نحو تحقيق الهدف .



- **القوى الاجتماعية والمنافسة** : قد تؤدي المنافسة بين الزملاء إلى رفع مستوى الطموح ، ولكنها قد تنقلب إلى أنانية أو تنازع ، ولذا يجب أخذ ذلك بعين الاعتبار .
- **القوى الانفعالية** : وهي طبيعة الجو الذي يمارس فيه العمل حيث أن شعور الفرد بتقبل الآخرين له وتقديرهم وإعجابهم بنشاطه وإنتاجه وعلاقته الجيدة بالزملاء ... ، يعمل على رفع مستوى طموح الفرد وعكس ذلك صحيح .
- **مستوى الزملاء** : حيث أن معرفة الفرد لزملائه ومقارنته بمستواه شخصيا قد يكون سببا في رفع مستوى طموحه ، ودفعه للعمل ، وتعبئة جهوده نحو تحقيق الهدف.

### 7-3- العلاقات الاجتماعية " أدلر " ( Adler Thoiry ) :

- يعتبر " أدلر " الإنسان كائنا اجتماعيا تحركه دوافع اجتماعية في الحياة فهو له أهداف في حياته يسعى لتحقيقها وقد استخدم " أدلر " عدة مفاهيم منها :
- أ- **الذات الخلاقة** : وتعني ذات الفرد التي تدفعه إلى الخلق والابتكار .
  - ب- **الكفاح في سبيل التفوق** : وهو أسلوب حياة يتضمن نظرة الفرد للحياة من حيث التفاؤل والتشاؤم .

ج- **الأهداف النهائية** : حيث يفرق الفرد الناضج بين الأهداف النهائية القابلة للتحقيق والأهداف الوهمية والتي لا يضع الفرد فيها اعتبارا لحدود إمكانياته ويرجع ذلك إلى سوء تقدير الفرد لذاته . ( بابكر الصادق محمد ، 2016 : 19 )

### 7-4- النظرية الإنسانية :

فسر أصحاب هذه النظرية أن مستوى الطموح يشكل جانبا مهما في الشخصية ، فقد اعتبره " روجرز " (Rogers) اتجاها قوامه اعتبار الذات ، وجدارتها وهو نتاج قوي ، ومطالب ، ورغبات التقدير الاجتماعي (أحمد كلاب ، 2019 : 44)، كما ذكر "ماسلو" ( Maslow ) أن مستوى الطموح هو تعبير عن سعي الفرد ، لتحقيق ذاته ، وهو من حاجات النمو التي تحسن الحياة ، ولا تعمل عليها فقط .

### 7-5- نظرية "يونغ" ( Jung ) :

إن مستوى الطموح لدى "يونغ" يتمثل في سعي الفرد إلى التحقق الكامل للذات من خلال اكتساب أكبر قدر ممكن من الخبرات المتنوعة ، وقد تظهر الرموز التي يستخدمها الفرد

مدى تطور مستوى الطموح لديه.

( أحمد كلاب ، 2019 : 45 )

### 7-6- تفسير كاميليا عبد الفتاح :

فسرت نتائج البحث في ضوء مفاهيم التحليل النفسي وما يمكن أن تشتق منها في العلاقة بين مستوى الطموح والاتزان الانفعالي كما بينت أن أهم مرحلتين تتضح فيها المعالم الأولى لمستوى الطموح وتتكون الذات خلالهما هما المرحلة الفمية و المرحلة الأوديبيية كذلك تبين إلى أن هناك اضطرابا عاما في التشئة و في العلاقات الأسرية بين الطفل ووالديه .  
(عبد الفتاح ،1990:53)

نستنتج من خلال هذه النظريات سالفة الذكر بأن كل نظرية ركزت على فكرة معينة بالأحرى تبنت موقف خاص بها فنظرية تنظر إلى مستوى الطموح على أساس القيمة الذاتية للهدف و أن مستوى الطموح يتأثر باحتمالات النجاح و الفشل المتوقعة .أما نظرية العلاقات الاجتماعية فتربط مستوى الطموح بالدوافع الاجتماعية التي تدفع الفرد إلى تحقيق ما يطمح إليه . و أما كيرت ليفن "levin" فيرجعه إلى عدة قوى دافعة مثل " النضج ، القدرة العقلية ، النجاح و الفشل و النظرة إلى المستقبل .وبالتالي فتحقيق مستوى عال من الطموح يأخذ قدرا من هذه النظريات.

7-7 - **نظرية ستانجر (Stanger):** يفيد ستانجر بأن مستوى الطموح للأفراد يعد من أحسن وسائل قياس الشخصية في مواقف الاستجابة ، فالفرد بحاجة إلى أن ينسب النجاح لصورته الذاتية ليصبح بذلك أكثر مثالية ، فهو يرى أن تقييم صورة الذات تتم في ضوء الاطار المرجعي للفرد وهذا بدوره يعتمد على : العلاقة مع الجماعات \_ الذات المثالية و تجارب النجاح والفشل.(رزق،2020 : 405).

### 8-سمات الفرد الطموح :

- لا يفتتح بالقليل و لا يرضى بمستواه الراهن و يعمل دائما على النهوض به أي لا يرى أن وضعه الحاضر أحسن ما يمكن أن يصل إليه .
- لا يؤمن بالحظ و يعتقد أن مستقبل الإنسان محدد لا يمكن تغييره ولا يترك الأمور
- لا يخشى المغامرة أو المناقشة أو المسؤولية أو الفشل أو المجهول (تجيني،2017:23)

- لا يجزع إن لم تظهر نتائج جهوده سريعا
  - يتحمل الصعاب في سبيل الوصول إلى هدفه ولا يثنيه الفشل عند معاودة جهوده و يؤمن بأن الجهد و المثابرة كفيلا للتغلب على الصعاب .
  - النظرة المتفائلة للحياة و الاتجاه نحو التفوق و الميل إلى الكفاح و تحديد الأهداف و الخطة و الاعتماد على النفس (بوجلال و دروخ، 2015 : 31 - 32 ) .
  - يؤمن أن جهد الإنسان هو الذي يحدد نجاحه في أي مجال .
  - موضوعي في تفكيره (طيار ، علوطي ، 2018 : 73)
- وهناك بعض الخصائص التي يتميز بها الشخص الطموح حيث تعددت الآراء حولها :
- ترى الخطيب(1990) من أجل تحقيق هذا الهدف وبلوغه لابد أن تتوفر لدى الفرد شرطان هما :

1- أن يكون طموحه موازيا لقدرته و استعداداته حتى لا يصاب الفرد بالإحباط لو لم يتحقق هذا الطموح .

2- أن يكون واثقا بذاته وقدراته ويتمتع باهتمام و تقدير الآخرين (عواد، 2012:45) و ترى الزناني (2012) أن لذوي الطموح المرتفع سمات وهي أنهم :

- لا يشعرون باليأس و لديهم طموحات مرتفعة.
- يسعون وراء المعرفة الجديدة .
- واثقون من تحقيق أهدافهم .
- قادرون على وضع أهداف بديلة إذا لم تتحقق أهدافهم .
- ينجزون ويعتمدون على أنفسهم .
- أهدافهم واضحة دائما وواقعية ومناسبة لقدراتهم .
- يتحملون المسؤولية ويكافحون من أجل الحصول على أهدافهم .
- يخططون للمستقبل و لا يستعجلون النتائج .
- لا يمنعهم الفشل من مواصلة مجهوداتهم .
- يحبون المنافسة ولا يرضون بمستواهم الحالي .
- يؤمنون بأن الفشل هو أول خطوات النجاح.

**8-1- ولذوي الطموح المنخفض سمات تتمثل في الآتي :**

- غير مستقرين انفعاليا .
- لا يتطلعوا إلى المراكز المرموقة في المجتمع .
- يستسلمون بسهولة أما العقبات و المشكلات .
- ينظرون إلى الحياة نظرة تشاؤمية .
- سلبيون في أفكارهم .
- يضعون طموحات لا تتناسب مع قدراتهم .
- يعتقدون أن مستقبل المرء محدد و لا يسعون إلى تغييره و تحسينه .

(06من مذكرة قلق المستقبل و مستوى الطموح

كما أشارت الحلبي 2000 إلى مجموعة السمات التي يتسم بها الشخص الطموح وهي:

- محترم لذاته .
- يحدد أهدافه و خطته المستقبلية بشكل مناسب .
- موضوعي في تفكيره .
- متكيف اجتماعيا .
- جري .
- يحب الخير .
- متعاون مع الجماعة .

من هذا يمكن القول أن الشخص الطموح هو إنسان متفائل واجتماعي ،موضوعي لا يستسلم للظروف بل تزيده من الرغبة و التحدي (بالمين وعبد الحي، 2019: 37-38) .

**9- بعض الأساليب لتحقيق مستوى الطموح:**

هناك بعض الأساليب التي من خلالها يمكن تحقيق أفضل مستوى للطموح ،و تتمثل في الخطوات التالية :

- ✓ على الفرد أن لا ينعزل عن مجتمعه،بل يجب عليه أن يأخذ قسط من كل ما يمكن أن يقدمه المجتمع له ، كما عليه بالمقابل أن يقدم للمجتمع كل ما يستطيع .

- ✓ أن اختيار المهنة يلعب دور أساسيا في تحقيق الذات ،فاختيار المهنة و المهنة نفسها مرتبطان مباشرة بالواجب و المسؤولية .
- ✓ على الفرد أن يشعر بقوة أن لا مجال أمامه للخيار بين ذاته و الآخر ، وبين أمته والأمة الأخرى .
- ✓ من أجل تنمية الذات لابد من وجود نوع من معاكسة الظروف 'لأن السهولة عدو لدود لكل إبداع وتقدم 'إذا فالمشكلة ليست في عدم وجود التحديات بل في طريقة الإحساس بها .
- ✓ البيئة الملائمة لها أثر كبير في تحقيق الذات لان البيئة الضاغطة التي تقيد الفرد بالضوابط و القواعد ،سوف تعمل على عدم تحقيق المسار الطبيعي لتحقيق الذات.
- نستنتج مما سبق أن الشخص الطموح هو إنسان متفائل و موضوعي ،لا يستسلم للمشكلات و العوائق ، بل تزيده من التحدي للوصول إلى الأهداف المرجوة .

( حوحش و محرز، 2018: 58 ).

### العلاقة بين جودة الحياة ومستوى الطموح :

العلاقة بين جودة الحياة ومستوى الطموح هي علاقة ارتباطية تكاملية ، فجودة الحياة تعتبر مثل أعلى يصبو إليه كل فرد على أمل أن يحققه بشكل أو بآخر ولكن لا ينجح في استكمال مكوناته أحد ، فالكل يمكن أن يحقق درجة منه أو أخرى ، وترتبط جودة الحياة بالشعور الداخلي بالأمن والاطمئنان والرضا عن الحياة ، وعن الذات وحب الناس وتوثيق الصلة بالله وتعتبر من المكونات الأساسية التي تمثل معبرا إلى الشعور بجودة الحياة .

وكما أن مستوى الطموح يعتبر مستوى الانجاز الذي يرغب الفرد في الوصول إليه ، والذي يشعر أنه يستطيع تحقيقه ومن كل هذا نستنتج أنه كل ما كان الفرد يتمتع بجودة الحياة فانه يكون لديه إحساس بالأمن والرضا عن الحياة وعن الذات وبالتالي يكون لديه مستوى يرغب في الوصول إليه ويشعر بأنه يستطيع تحقيقه والنجاح فيه . وإذا انخفضت جودة الحياة أو انعدمت لديه فانه لا يستطيع تحديد مستوى الطموح لديه .

**خلاصة:**

إن مفهوم مستوى الطموح تحدده مجموعة من العوامل منها ما يرجع إلى الإنسان نفسه و منها عوامل ترجع الى البيئة المحيطة به .كلها لها أثر في مستوى طموح الفرد و في ظل هذه العوامل هناك نظريات تسعى لدراسة مستوى الطموح بشكل مباشر و غير مباشر من حيث مواطن الضعف و القوة بالشخصية و طرق استجابة الفرد و تحديده لأهدافه .

## الفصل الرابع: الإجراءات المنهجية للدراسة الميدانية

### تمهيد

#### /- الدراسة الاستطلاعية

- 1- الإطار الزمني و المكاني للدراسة .
- 2- وصف عينة الدراسة
- 3- تطبيق أدوات الدراسة
- 4- تفرغ أدوات الدراسة
- 5- الخصائص السيكومترية لأدوات الدراسة

#### //- الدراسة الأساسية :

- 1- المنهج المتبع في الدراسة
- 2- الإطار الزمني و المكاني للدراسة
- 3- وصف عينة الدراسة
- 4- الأساليب الإحصائية المستخدمة في الدراسة

### خلاصة

**تمهيد :**

بعد أن تطرقنا في الجانب النظري إلى تحديد إشكالية الدراسة و ما يتعلق بها من متغيرات سننتظر في هذا الفصل من الدراسة إلى الجانب التطبيقي لأن الوقوف على النتائج النهائية للدراسة يتطلب معرفة الإجراءات المنهجية المستخدمة في الوصول إليها إذ أن صحة أو خطأ أي دراسة يرجع أساساً إلى الخطوات المنهجية المتبعة في ذلك فوضوح العينة و تجانسها و سلامة طرق تحديدها و اختيار أدوات القياس المناسبة لها كلها إجراءات تساعد على الوصول إلى نتائج ذات قيمة علمية . كما سنستعرض المنهج الذي اعتمدنا عليه و كذا تحديد الحدود المكانية و الزمانية للدراسة إضافة إلى الأدوات و الأساليب المستخدمة في الدراسة.

**/- الدراسة الاستطلاعية :**

تعتبر الدراسة أمر مهم في بناء البناء و إن إهمالها يفقد البحث أحد العناصر الأساسية فيه ، حيث تكتسي هذه الدراسة أهمية بالغة في البحث العلمي ، إذ تعتبر دراسة أولية له . و تهدف هذه الدراسة إلى :

- التعرف على خصائص أفراد العينة المراد دراستها .
- التأكد من دراسة أداة البحث ومدى صلاحيتها و صدقها و ثباتها من أجل استخدامها في الدراسة الأساسية .
- التأكد من توفر متغيرات الدراسة في مجتمع البحث .
- التعرف على أهم الصعوبات التي قد تعرقل سير الدراسة الأساسية .

**1-الإطار الزمني و المكاني للدراسة :**

تم إجراء الدراسة في ثانوية المجاهد جابري أمحمد برقان ولاية أدرار

و ذلك يوم 30 مارس 2021

بحيث تم تطبيق أدوات الدراسة على العينة



## 2- وصف عينة الدراسة الاستطلاعية :

### 2-1- طريقة اختيار العينة :

لقد تم اختيار العينة بطريقة مقصودة كون هذا النوع يتناسب ودراستنا، بحيث أن العينة المستهدفة في الدراسة هي تلاميذ السنة الثالثة ثانوي بثانوية المجاهد جباري أحمد

برقان

### 2-2 مواصفات عينة الدراسة :

تكونت عينة الدراسة الاستطلاعية من خمسة و أربعين تلميذ و تلميذة و هي موزعة كالتالي :

الجدول رقم (1) : يمثل توزيع عينة الدراسة الاستطلاعية حسب الجنس :

المتغيرات	التكرار	النسبة %
ذكور	11	24%
إناث	34	76%
المجموع	45	100%

من خلال الجدول يتبين لنا أن نسبة الذكور قدرت ب24% وهي أقل مقارنة بنسبة الإناث و التي بلغت 76%.

الجدول رقم (2) يمثل توزيع عينة الدراسة الاستطلاعية حسب التخصص :

المتغيرات	التكرار	النسبة
علمي	31	69%
أدبي	14	31%
المجموع	45	100%

من خلال الجدول رقم (2) يتضح لنا أن نسبة العلميين أكبر من نسبة الأدبيين والتي بلغت

69% وعليه يمكننا القول أن عينة الدراسة الاستطلاعية شملت بشكل كبير على

التخصص العلمي .

### 3- وصف أدوات الدراسة :

1- للإمام بموضوع الدراسة تم الاعتماد على مقياسين:

3-1- المقياس الأول : تم الاعتماد على مقياس جودة الحياة" لبلمخفي فتيحة وغوماري

رشيدة، بعد تعديله و المتكون من 60 فقرة موزعة على ستة(06) أبعاد . وهي كالتالي :

- جودة الصحة العامة .
- جودة الحياة الأسرية و الاجتماعية.
- جودة التعليم و الدراسة .
- جودة العواطف .
- جودة الصحة النفسية .
- جودة شغل الوقت و إدارته .

3-2-مفتاح تصحيح المقياس :

كثير جدا	كثيرا	إلى حد ما	قليلا	أبدا	بدائل الإجابة
5	4	3	2	1	الفقرات الفردية
1	2	3	4	5	الفقرات الزوجية

الجدول رقم(3): يمثل مفتاح تصحيح مقياس جودة الحياة .

3-2-المقياس الثاني : اعتمدنا على مقياس مستوى الطموح لكاميليا عبد الفتاح و المتكون

من 66 فقرة بحيث تتم الإجابة عنها ب (نعم /لا) و يضم الأبعاد التالية :

- النظرة إلى الحياة .
- الاتجاه نحو التفوق.
- تحديد الأهداف و الخطة.
- الميل إلى الكفاح .

- تحمل المسؤولية و الاعتماد على النفس.
- المثابرة .

3-2-1- مفتاح تصحيح المقياس :

لا	نعم	بدائل الإجابة
2	1	الفقرات الإيجابية
1	2	الفقرات السلبية

الجدول رقم 04: يمثل مفتاح تصحيح مقياس مستوى الطموح.

4- الخصائص السيكومترية لأدوات الدراسة :

4-1- الصدق :

وقد استخدمت الطالبتان في هذه الدراسة هذا النوع من الصدق و هو الصدق التمييزي و يعرف على أنه "قدرة الاختبار على التمييز بين طرفي السمة " بهدف معرفة صدق الأدوات المستخدمتين .

• الجدول (5) يمثل الصدق التمييزي لأداتي الدراسة :

المتغير	الفئة	العدد	المتوسط الحسابي	الانحراف المعياري	قيمة (ت)	الدلالة الإحصائية	مستوى الدلالة
جودة الحياة	عليا	15	198.13	15.26	2.46	0.02	0.05
	دنيا	15	186	11.42			
مستوى الطموح	عليا	15	50.66	3.61	8.78	0.00	0.01
	دنيا	15	34.73	6.01			

من الجدول (05) نلاحظ ما يلي :

1- بالنسبة لمقياس جودة الحياة فإن قيمة (ت) قد بلغت 2.46 وهي دالة عند مستوى الدلالة

0.05

2 - بالنسبة لمقياس مستوى الطموح فإن قيمة (ت) قد بلغت 8.78 فإنها دالة عند مستوى الدلالة 0.01

وعليه يمكننا القول بأن كلا الأدوات قادرتين على التمييز بين طرفي السمتين المقاستين وبالتالي فهما يقيسان ما وضع لقياسه.

4-2- الثبات : ويعرف على أنه قدرة الاختبار على إعطاء نفس النتائج إذا ما تم تطبيقه مرة أخرى و في ظروف مشابهة.

وقد استخدمت الطالبتان طريقتي " ألفا كرونباخ، التجزئة النصفية " كما هو موضح في الجدول أسفله:

4-2-1- قيمة الثبات لمقياس جودة الحياة :

قيمة الثبات		عدد الفقرات	العينة	المتغير (الأبعاد)
التجزئة النصفية	ألفا كرونباخ			
0.67	0.40	10	45	الصحة العامة
0.66	0.64	10	45	الحياة الاجتماعية و الأسرية
0.67	0.61	10	45	جودة التعليم و الدراسة
0.55	0.48	10	45	جودة العواطف
0.64	0.42	10	45	الصحة النفسية
0.45	0.48	10	45	شغل الوقت و إدارته
0.41	0.46	60	45	الاختبار ككل

الجدول رقم (06): يمثل قيمة الثبات لمقياس جودة الحياة

نلاحظ من خلال الجدول رقم(06) أن قيمة معامل الثبات لمقياس جودة الحياة لدى تلاميذ السنة الثالثة ثانوي قد تراوحت بين (0.45- 0.67) بالنسبة لأبعاده الستة (الصحة العامة، الحياة الأسرية و الاجتماعية، جودة التعليم و الدراسة، جودة العواطف، الصحة النفسية، شغل الوقت و إدارته ) وهذا بطريقة التجزئة النصفية .

أما بطريقة "ألفا كرونباخ" فقد تراوحت قيمة معامل الثبات بين (0.40-0.61) بالنسبة للأبعاد الستة . أما ثبات الاختبار ككل فقد بلغ 0.46 بطريقة "ألفا كرونباخ" و بالنسبة لطريقة التجزئة النصفية فقد بلغت قيمة معامل الثبات 0.41.

أما ثبات الاختبار ككل فقد بلغ بطريقة "ألفا كرونباخ" 0.46 و 0.41 بطريقة التجزئة النصفية وعليه يمكننا القول بأن المقياس له القدرة على إعطاء النتائج إذا ما أعيد تطبيقه مرة أخرى على نفس العينة وفي ظروف متشابهة . ويمكن القول أنه يتسم بخاصيتي التعميم والتنبؤ .

## //- الدراسة الأساسية:

### 1- منهج الدراسة :

إن الدقة المطلوبة للبحث العلمي تفرض علينا اختيار منهج يعتمد عليه في الدراسة باعتبار المنهج هو العمود الفقري للبحث ، بناء على تعدد و اختلاف مناهج البحث في العلوم الإنسانية و الاجتماعية اعتمدنا في هذه الدراسة على المنهج الوصفي وذلك لملائمته لمثل هذه الدراسات.

بحيث يعتبر " رصد ومتابعة دقيقة لظاهرة أو حدث معين بطريقة كمية أو نوعية في فترة زمنية معينة أو عدة فترات من اجل التعرف على الظاهرة أو الحدث من حيث المحتوى و المضمون و الوصول إلى نتائج و تعميمات تساعد على فهم الواقع و تطويره ".(رحي مصطفى عليان ، 2001:48)

وهو أيضا عبارة عن طريقة لوصف الموضوع المراد دراسته من خلال منهجية علمية صحيحة وتصوير النتائج التي يتم التوصل إليها على شكل أرقام معبرة قابلة للتفسير.

## 2-مكان وزمان الدراسة الأساسية :

تم إجراء الدراسة بثنائية المجاهد جبابري أمحمد برقان وذلك يوم 11 أبريل 2021 .

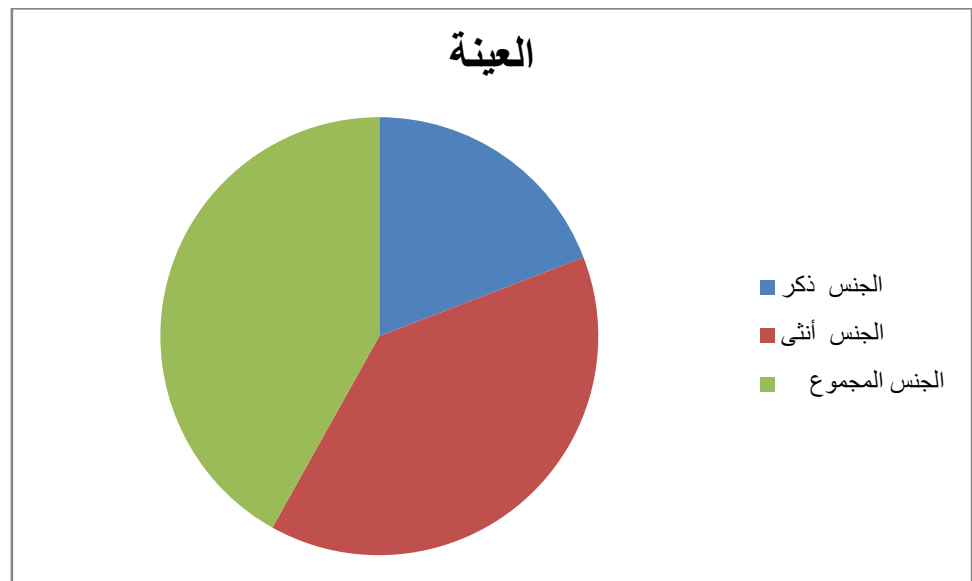
## 3-وصف عينة الدراسة الأساسية :

### 3-1- توزيع عينة الدراسة الأساسية حسب الجنس:

النسبة المئوية	العينة		
33%	32	ذكر	الجنس
67%	65	أنثى	
100%	97	المجموع	

الجدول رقم : (07) :يمثل توزيع عينة الدراسة الأساسية حسب الجنس.

الشكل (04) دائرة نسبية تمثل توزيع عينة الدراسة الأساسية حسب الجنس:



من خلال الجدول (07) و الدائرة النسبية (04) أعلاه يتضح لنا أن نسبة الإناث قد بلغت 67% على خلاف نسبة الذكور والتي قدرت 33% وعليه يمكننا القول بأن عينة الدراسة

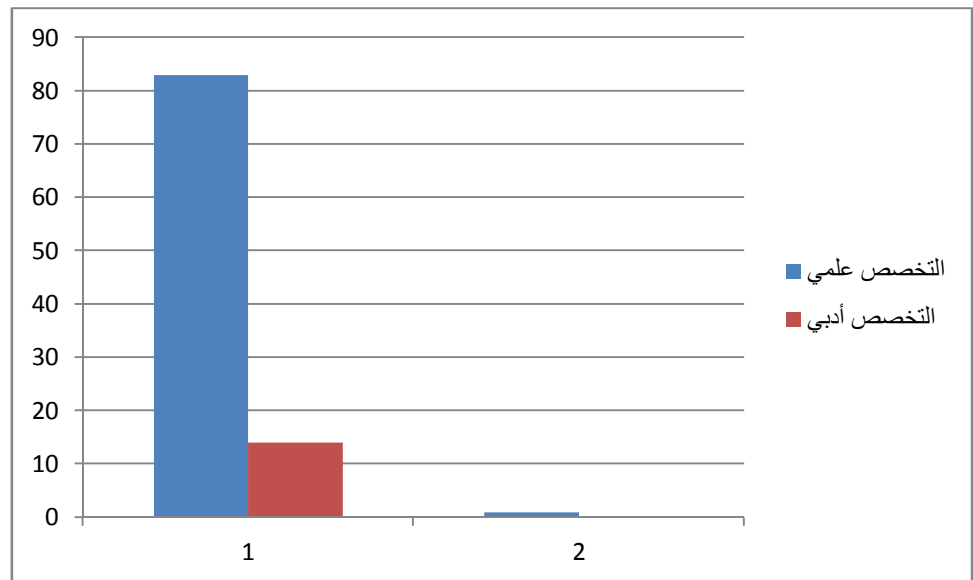
الأساسية قد غابت عليها نسبة الإناث .

### 3-2- توزيع عينة الدراسة الأساسية حسب التخصص:

النسبة المئوية %	العينة		
85.6%	83	علمي	التخصص
14.5%	14	أدبي	
100%	97	المجموع	

الجدول رقم : (08): توزيع عينة الدراسة الأساسية حسب التخصص.

الشكل (05) يمثل أعمدة بيانية توضح عينة الدراسة الأساسية حسب التخصص.



من خلال الجدول (08) و الأعمدة البيانية (05) يتضح لنا أن نسبة تخصص العلوم هي

85.6% حيث أنها أكثر من نسبة الآداب و التي بلغت 14.5%

4- أدوات الدراسة :

4-1- المقياس الأول : خاص بجودة الحياة" لبلمخفي فتيحة وغوماري رشيدة ،بعد تعديله

والمكون من 60 فقرة موزعة على ستة(06) أبعاد .

وهي كالتالي :

- جودة الصحة العامة .
- جودة الحياة الأسرية و الاجتماعية.
- جودة التعليم و الدراسة .
- جودة العواطف .
- جودة الصحة النفسية .
- جودة شغل الوقت و إدارته

4-2 مفتاح تصحيح المقياس :

بدائل الإجابة	أبدا	قليلا	إلى حد ما	كثيرا	كثير جدا
الفقرات الفردية	1	2	3	4	5
لفقرات الزوجية	5	4	3	2	1

الجدول (09): يمثل مفتاح تصحيح مقياس جودة الحياة.

4-2-المقياس الثاني : اعتمدنا على مقياس مستوى الطموح لكاميليا عبد الفتاح و المكون

من 66فقرة بحيث تتم الإجابة عنها ب (نعم /لا) ويضم الأبعاد التالية :

- النظرة إلى الحياة .
- الاتجاه نحو التفوق.
- تحديد الأهداف و الخطة.
- الميل إلى الكفاح .



- تحمل المسؤولية و الاعتماد على النفس.
- المثابرة .

#### 4-2-1- مفتاح تصحيح المقياس :

لا	نعم	بدائل الإجابة
2	1	الفقرات الإيجابية
1	2	الفقرات السلبية

الجدول رقم : (10) يمثل مفتاح تصحيح مقياس مستوى الطموح

#### 5- الأساليب الإحصائية المستخدمة في الدراسة الأساسية :

##### • المعالجة الإحصائية :

من أجل تحليل و تفسير فرضيات الدراسة و الوصول إلى الهدف قمنا باستخدام المعالجة الإحصائية و تحليل البيانات وفق برنامج معالجة البيانات "SPSS" وذلك باستخدام أساليب المعالجة الإحصائية التالية :

- 1- النسب المئوية وذلك للتعرف على نسب تكرار المتغيرات و لمعرفة النسب المئوية لتمثيل أفراد العينة حسب الجنس و التخصص
- 2- المتوسط الحسابي و الانحراف المعياري .
- 3- الصدق التمييزي للتأكد من صدق القياس
- 4- استخدام ألفا كرونباخ و التجزئة النصفية لحساب معامل الثبات .
- 5- الأسلوب الإحصائي t-test لدراسة الفروق بين المتغيرات.
- 6- الأسلوب الإحصائي بيرسون لدراسة قوة و اتجاه العلاقات بين متغيرين و يستعمل عندما يفترض الباحث أي تغيير في المتغير الأول يتبعه تغيير في المتغير الثاني .

##### خلاصة :

وفي هذا الفصل تطرقنا إلى الدراسة الاستطلاعية و ما يرتبط بها من عينة و مكان إجراء الدراسة ثم تطبيق أدوات الدراسة ثم خصائصها السيكمترية ثم انتقلنا إلى الدراسة الأساسية في نهاية الأمر .

## الفصل الخامس: عرض وتحليل ومناقشة النتائج

- 1- عرض و تحليل و مناقشة نتائج الفرضية العامة
- 2- عرض و تحليل ومناقشة نتائج الفرضية الجزئية الاولى
- 3- عرض و تحليل ومناقشة نتائج الفرضية الجزئية الثانية
- 4- عرض و تحليل ومناقشة نتائج الفرضية الجزئية الثالثة
- 5- عرض و تحليل ومناقشة نتائج الفرضية الجزئية الرابعة
- 6- عرض و تحليل ومناقشة نتائج الفرضية الجزئية الخامسة
- 7- عرض و تحليل ومناقشة نتائج الفرضية الجزئية السادسة
- 8- عرض و تحليل ومناقشة نتائج الفرضية الجزئية السابعة

**تمهيد:**

بعد تفريغ نتائج الأدوات و إدخالها في البرنامج الإحصائي "spss" قامت الطالبتان بإجراء العملية الحسابية التي يقتضيها البحث و التي تسمح باختيار فرضيات البحث وتتمثل هذه العمليات من خلال الأساليب الإحصائية الوصفية سألقة الذكر و سنتطرق في هذا الفصل إلى عرض و مناقشة النتائج التي توصلت لها الدراسة .

**1- عرض وتحليل و مناقشة نتائج الفرضية العامة :**

و التي تنص على أن هناك علاقة ارتباطية دالة إحصائيا بين جودة الحياة و مستوى الطموح لدى تلاميذ السنة الثالثة ثانوي. و للتأكد من ذلك استخدمنا معامل الارتباط و تحصلنا على النتائج الممثلة في الجدول التالي :

المتغيرين	العينة	قيمة (ر)	الدالة الإحصائية	مستوى الدلالة
جودة الحياة	97	0.61	0.00	0.01
مستوى الطموح				

**الجدول رقم : (11) : يمثل عرض نتائج الفرضية العامة**

من خلال الجدول نلاحظ أن قيمة (ر) قد بلغت 0.61 وهي دالة عند مستوى الدلالة 0.01 من هذا يمكننا القول بوجود علاقة ارتباطية دالة إحصائيا بين جودة الحياة و مستوى الطموح لدى تلاميذ السنة الثالثة ثانوي . **بمعنى** أن جودة الحياة لدى التلميذ مرتبطة بمستوى طموحه وأن هناك عوامل و أسباب أخرى تدخل ضمن مستوى الطموح لدى التلميذ مثلا تعلقه بالتخصص الذي يدرسه وخاصة عندما يختاره عن رغبة بهذا يكون متوافقا مع ميوله ورغباته

وبالتالي يحقق مستوى عالي من الطموح وبهذا يحقق جودة أفضله لحياته كونه قد حقق رغبة ذاتية وبالتالي الشعور بالسعادة والرضا .

لقد بينت نتائج الدراسة من التحقق من هذه الفرضية كما يتضح ذلك من خلال الجدول رقم (9) أنها فرضية دالة والتي نصت على أن مستوى الطموح له علاقة بجودة الحياة حيث نلاحظ أن قيمة "ر" 0.61 عند مستوى الدلالة 0.01 وهذا يعني وجود علاقة بينهما، حيث اتفقت نتائج هذه الفرضية مع دراسة "عمرون دليلة" (2017) بعنوان مستوى الطموح وعلاقته بجودة الحياة لدى المرأة العاملة المتأخرة عن الزواج استهدفت الدراسة إلى معرفة طبيعة العلاقة الموجودة بين مستوى الطموح وجودة الحياة لدى المرأة العاملة المتأخرة عن الزواج طبقت الدراسة على عينة من النساء العاملات المتأخرات عن الزواج وقد بلغت عينة الدراسة (80) وتتراوح أعمارهن بين (30 - 45 سنة) ولتحقيق أهداف الدراسة تم إتباع المنهج الوصفي الارتباطي ، واستخدام مقياس مستوى الطموح من إعداد الباحثة كاميليا عبد الفتاح ومقياس جودة الحياة لمنظمة الصحة العالمية . و توصلت الدراسة إلى أن مستوى الطموح لدى المرأة العاملة المتأخرة عن الزواج متوسط ومستوى جودة الحياة لديها متوسط ، كما توصلت إلى أنه توجد علاقة ارتباطية ذات دلالة إحصائية موجبة بين مستوى الطموح وجودة الحياة لدى المرأة العاملة المتأخرة عن الزواج ، كذلك توصلت إلى عدم وجود فروق ذات دلالة إحصائية في مستوى الطموح لدى المرأة العاملة المتأخرة عن الزواج تعزى لمتغيري السن والخبرة المهنية ، وكذا عدم وجود فروق ذات دلالة إحصائية في مستوى جودة الحياة لدى المرأة العاملة المتأخرة عن الزواج تعزى لمتغيري السن والخبرة المهنية.

بهذا فإن العلاقة بين جودة الحياة ومستوى الطموح هي علاقة ارتباطية تكاملية، فجودة الحياة تعتبر مثل أعلى يصبو إليه كل فرد على أمل أن يحققه بشكل أو بآخر ولكن لا ينجح في استكمال مكوناته أحد ، فالكل يمكن أن يحقق درجة منه أو أخرى ، وترتبط جودة الحياة

بالشعور الداخلي بالأمن والاطمئنان والرضا عن الحياة ، وعن الذات وحب الناس وتوثيق الصلة بالله وتعتبر من المكونات الأساسية التي تمثل معبرا إلى الشعور بجودة الحياة . وكما أن مستوى الطموح يعتبر مستوى الانجاز الذي يرغب الفرد في الوصول إليه ، والذي يشعر أنه يستطيع تحقيقه ومن كل هذا نستنتج أنه كل ما كان الفرد يتمتع بجودة الحياة فانه يكون لديه إحساس بالأمن والرضا عن الحياة وعن الذات وبالتالي يكون لديه مستوى يرغب في الوصول إليه ويشعر بأنه يستطيع تحقيقه والنجاح فيه . وإذا انخفضت جودة الحياة أو انعدمت لديه فانه لا يستطيع تحديد مستوى الطموح لديه .

في حين أن دراستنا الحالية اختلفت مع دراسة "نصيرة بلعقون" (2018) والتي هدفت إلى الكشف عن العلاقة بين مستوى الطموح وقلق الامتحان لدى تلاميذ ثالثة ثانوي ، بلغ عدد العينة (90) تلميذ وتلميذة ، تم اختيارهم بطريقة عشوائية ، كما تم استخدام مقياس مستوى الطموح ل "معوض عبد العظيم" ومقياس قلق الامتحان ل "الدكتور غربي عبد الناصر" ، وتم التوصل إلى وجود علاقة ذات دلالة إحصائية بين مستوى الطموح وقلق انتظار النتيجة لدى عينة الدراسة ، كما أنه بينت عدم وجود علاقة ذات دلالة إحصائية بين مستوى الطموح وقلق الامتحان . ( رزيق ، هاني :2020 )

وكذلك اختلفت مع دراسة حسين مريم و فضاة عبد إسلام (2017) والتي هدفت إلى الكشف عن العلاقة بين جودة الحياة ومستوى الطموح لدى الطالب الجامعي ومعرفة الفرق في متغير الجنس و التخصص في جودة الحياة و مستوى الطموح على عينة مكونة من 78 طالبا بحيث استخدمت مقياسين الأول لجودة الحياة من إعداد محمد عبد الحليم منسي وعلي مهدي كاظم وتوصلت إلى عدم وجود علاقة دالة إحصائيا بين جودة الحياة و مستوى الطموح . (حسين، فضاة : 2017 )

## 2- عرض وتحليل ومناقشة نتائج الفرضيات الجزئية:

### 1- عرض و تحليل الفرضية الأولى :

و التي تنص على أن هناك علاقة بين أبعاد جودة الحياة و مستوى الطموح .  
و للتأكد من ذلك استخدمنا معامل الارتباط كما هو موضح في الجدول التالي :

المتغيرين	العينة	قيمة (ر)	لدلالة الإحصائية	مستوى الدلالة
الصحة العامة	97	0.76	0.03	دالة عند 0.05
مستوى الطموح				
الحياة الاجتماعية و الأسرية	97	0.64	0.02	دالة عند 0.05
مستوى الطموح				
جودة العواطف	97	0.59	0.00	دالة عند 0.01
مستوى الطموح				
الصحة النفسية	97	0.90	0.01	دالة عند 0.05
مستوى الطموح				
شغل الوقت وإدارته	97	0.55	0.00	دالة عند 0.01
مستوى الطموح				
التعليم و الدراسة	97	0.64	0.03	دالة عند 0.05
مستوى الطموح				

### الجدول رقم (12): يمثل عرض نتائج الفرضية الأولى

من الجدول (12) نلاحظ أن قيم معاملات الارتباط بين أبعاد جودة الحياة و مستوى الطموح تراوحت بين 0.55 و 0.90 و كلها دالة إحصائياً بين مستويات الدلالة 0.05 و 0.01 وعليه يمكننا القول بوجود علاقة ارتباطية دالة إحصائياً بين أبعاد جودة الحياة و مستوى الطموح ، حيث اتفقت مع دراسة الحويلة ( AL-HUWailah . 2017 ) إلى ما توصلت إليه مع نتائج هذه الفرضية ، بحيث هدفت الدراسة إلى وصف طبيعة العلاقة بين جودة الحياة والذكاء العاطفي لدى عينة من طلاب جامعة الكويت ، وكذلك التعرف على الفروق بين الذكور والإناث في متغيرات الدراسة ، تتكون عينة الدراسة من 400 طالب من جامعة الكويت ، ( 200 ) من الذكور (200) من الإناث بمتوسط عمر (21.380.72-) سنة ،

وتشمل الدراسة أدوات قياس الذكاء العاطفي ، وقياس نوعية الحياة . وأظهرت النتائج وجود علاقة ترابطية إحصائية ايجابية بين أبعاد الذكاء العاطفي وبين أبعاد نوعية الحياة. (السلامين، 2018)

## 2- عرض وتحليل نتائج الفرضية الثانية:

والتي تضم " نتوقع أن مستوى جودة الحياة لدى تلاميذ السنة الثالثة ثانوي متوسط" و لمعرفة ذلك استخدمنا مقاييس النزعة المركزية و التشتت بالخصوص المتوسط

الحسابي و الانحراف المعياري على أساس ما يلي :

$$= \frac{4}{5} = \frac{(1-5)}{5} 0.80$$

$$1 + 0.80 = 1.80$$

[1.80 - 1] مستوى منخفض جدا

[2.60 - 1.80] مستوى منخفض

[3.40 - 2.60] مستوى متوسط

[4.20 - 3.40] مستوى مرتفع

[5.00 - 4.20] مستوى مرتفع جدا

البعد	العينة	متوسط الاستجابات	المتوسط الحسابي	الانحراف المعياري
الصحة العامة	97	268	2.76	1.36
لحياة الاجتماعية و الأسرية	97	275	2.84	1.31
جودة العواطف	97	295	3.05	1.34
الصحة النفسية	97	274	2.83	1.40
شغل الوقت و إدارته	97	267	2.75	1.31
التعليم و الدراسة	97	267	2.76	1.26
لمتوسط العام لمستوى جودة الحياة	97	274.3	2.36	1.33

الجدول رقم: (13): عرض نتائج الفرضية الثانية

من خلال الجدول (13) نلاحظ أن متوسط الاستجابات للأبعاد يتراوح بين (267 إلى 295) ، وأن المتوسط الحسابي لهم يتراوح ما بين (2.75 إلى 3.05) وهو مستوى متوسط أما الانحراف المعياري للأبعاد فيتراوح ما بين (1.26 إلى 1.40) وهو مستوى منخفض جدا وبالنسبة للمتوسط العام لمستوى جودة الحياة لمتوسط الاستجابات يقدر ب 274.3 وللمتوسط الحسابي 2.36 و المنحصر في المجال (2.60-3.40) وهو مستوى متوسط. للانحراف المعياري قدر ب 1.33 وبالتالي يمكننا القول بأن الفرضية تحققت . وتتفق هذه النتيجة مع نتيجة دراسة "حسن والمحرزى وإبراهيم " (2008) والتي أشارت إلى وجود مستوى متوسط من جودة الحياة وتختلف مع دراسة " البهادلي وكاظم " (2008) استهدفت معرفة جودة الحياة لدى طلبة الجامعة في كل من سلطنة عمان التي تم القياس بمقياس ذات ستة أبعاد وقد أشارت النتائج بشكل عام إلى أن مستوى جودة الحياة مرتفعا في بعدين من أبعاد جودة الحياة هما جودة الحياة الأسرية والاجتماعية ، وجودة التعليم والدراسة ، ومتوسط في بعدين هما : جودة الصحة العامة وجودة شغل ووقت الفراغ ، ومنخفض في بعدين هما جودة الصحة النفسية وجودة الجانب العاطفي . ( شيخي ، 2014 ) .

كما تختلف أيضا مع دراسة بعلي مصطفى و جغلولي يوسف والتي هدفت إلى التعرف على مستوى جودة الحياة لدى طالبات جامعة المسيلة، وتم الاعتماد على مقياس جودة الحياة لهويده محمود و فوزية الجمالي على عينة قوامها 55 من المستوى الأولى ماستر بقسم علم النفس بجامعة المسيلة وكذا استخدمنا المنهج الوصفي وتوصلت الى أن مستوى جودة الحياة لدى طالبات قسم علم النفس مرتفع .(بعلي ،جغلولي،2018)



## 3 - عرض وتحليل ومناقشة نتائج الفرضية الثالثة :

والتي تضمنت ما يلي : " نتوقع أن مستوى الطموح لدى تلاميذ السنة الثالثة ثانوي متوسط " بحيث استخدمت الطالبتان المتوسط الحسابي والانحراف المعياري للأبعاد كما هو موضح في الجدول الآتي :

الانحراف المعياري	المتوسط الحسابي	متوسط الاستجابات	العينة	البعد
1.55	2.45	237	97	النظرة إلى الحياة
1.53	2.60	252	97	الاتجاه نحو التفوق
1.49	2.71	263	97	تحديد الأهداف
1.49	2.60	252	97	الميل إلى الكفاح
1.51	2.60	252	97	تحمل المسؤولية
1.57	2.58	251	97	المثابرة
9.14	2.59	253		المتوسط العام لمستوى الطموح

الجدول رقم : (14) يمثل عرض نتائج الفرضية الثالثة

من خلال الجدول (14) نلاحظ أن متوسط الاستجابات للأبعاد يتراوح بين (237 إلى 263) ، وأن المتوسط الحسابي لهم يتراوح ما بين (2.45 إلى 2.71) أما الانحراف المعياري للأبعاد فيتراوح ما بين (1.49 إلى 1.57) وهو مستوى منخفض جدا وبالنسبة للمتوسط العام لمستوى جودة الحياة لمتوسط الاستجابات يقدر ب 253 وللمتوسط الحسابي 2.59 وينحصر في المجال (2.60-3.40) للانحراف المعياري قدر ب 9.14 . وبالتالي يمكننا القول بأن الفرضية تحققت . لقد بينت نتائج الدراسة من خلال الجدول (12) وهي أن متوسط الاستجابات للأبعاد يتراوح بين (237 إلى 263) ، وأن المتوسط الحسابي لهم يتراوح ما بين (2.45 إلى 2.71) أما الانحراف المعياري للأبعاد فيتراوح ما بين (1.49 إلى 1.57) وهو مستوى منخفض جدا وبالنسبة للمتوسط العام لمستوى جودة الحياة لمتوسط الاستجابات يقدر ب 253 وللمتوسط الحسابي 2.59 وللانحراف المعياري قدر ب 9.14 . وتتفق هذه النتيجة مع نتيجة دراسة "عمران دليلة" (2017) بعنوان مستوى الطموح وعلاقته

بجودة الحياة لدى المرأة العاملة المتأخرة عن الزواج استهدفت الدراسة إلى معرفة طبيعة العلاقة الموجودة بين مستوى الطموح وجودة الحياة لدى المرأة العاملة المتأخرة عن الزواج و توصلت الدراسة إلى أن مستوى الطموح لدى المرأة العاملة المتأخرة عن الزواج متوسط. وتختلف عن دراسة "يعقوب" (2016) إلى دراسة العلاقة بين تقدير الذات ومستوى الطموح على عينة شملت (200) طالب وطالبة من طلبة المرحلة الثانوية وتم استخدام مقياس سميث لتقدير الذات ومقياس عبد الفتاح لمستوى الطموح ، وأظهرت النتائج وجود علاقة ارتباطية موجبة بين تقدير الذات ومقياس عبد الفتاح لمستوى الطموح كما أن الطلبة 2 المتوافقين دراسيا لديهم مستوى طموح أعلى من الطلبة غير المتوافقين . ( الركيبات ، الزبون ، 2019 )

#### 4 - عرض وتحليل ومناقشة نتائج الفرضية الرابعة :

"توجد فروق ذات دلالة إحصائية في جودة الحياة تعزى لمتغير الجنس "

الجدول رقم: (15) يمثل عرض نتائج الفرضية الرابعة :

العينة	العدد	المتوسط الحسابي	الانحراف المعياري	قيمة (ت)	الدلالة الإحصائية	مستوى الدلالة
ذكور	31	188.68	15.51	6.33	0.00	0.01
إناث	65	160.89	21.92			

من خلال الجدول يتبين لنا وجود فروق ذات دلالة إحصائية في جودة الحياة لصالح الذكور بمتوسط قدر ب 188.68 و قد بلغت قيمة (ت) 6.33 عند مستوى الدلالة 0.01 بمعنى توجد فروق بين الذكور والإناث .

لقد بينت نتائج الدراسة للتحقق من هذه الفرضية من خلال الجدول وجود فروق ذات دلالة إحصائية في جودة الحياة لصالح الذكور بمتوسط قدر ب 188.68 حيث بلغت قيمة (ت) 6.33 عند مستوى الدلالة 0.01 بمعنى توجد فروق بين الذكور والإناث ، وتختلف هذه النتيجة مع نتيجة العديد من الدراسات التي بينت عدم وجود فروق في الرضا عن جودة الحياة تعزى للجنس مثل دراسة "إبراهيم" (2011)، ودراسة "إسماعيل" (2011) ، ودراسة

"أبو العلا" (2009) ، ودراسة "مجدى" (2009) والتي تشير إلى أنه لا يوجد تأثير دال لعامل الجنس في الشعور ، ويفسر أن إدراك جودة الحياة يشعر بها جميع الناس سواء كانوا ذكور أو إناث .

وتتفق نتائج هذه الدراسة مع دراسة "العادلي" (2006) : على وجود فروق دالة إحصائية بين الذكور والإناث من حيث مدى إحساس الطلبة بجودة الحياة ، وكانت الفروق لصالح الذكور ، وكذا نتائج دراسة "البهادلي وكاظم" (2006) والتي أشارت إلى أن الذكور قد حققوا درجات مرتفعة على مقياس جودة الحياة فيما يتعلق في جودة شغل الوقت وإدارته أكثر من الإناث . ( شيخي، 2014 ) .

### 5 - عرض وتحليل نتائج الفرضية الخامسة :

"توجد فروق في مستوى الطموح تعزى لمتغير الجنس "

الفئة	العدد	المتوسط الحسابي	الانحراف المعياري	قيمة (ت)	الدالة الإحصائية	مستوى الدلالة
ذكور	32	169.50	9.08	1.06	0.02	0.05
إناث	65	171.51	7.95			

**الجدول رقم : (16)** يمثل عرض نتائج الفرضية الخامسة

نلاحظ من الجدول (16) أن قيمة (ت) قد بلغت 1.06 وهي دالة إحصائية عند مستوى الدلالة 0.01 وعليه يمكننا القول بأنه توجد فروق ذات دلالة إحصائية في مستوى الطموح لصالح الإناث بمتوسط قدر ب 171.51 .

لقد بينت نتائج هذه الفرضية من خلال الجدول (14) وهو أن قيمة (ت) قد بلغت 1.06 وهي دالة إحصائية عند مستوى الدلالة 0.01 وعليه يمكننا القول بأنه توجد فروق ، واختلفت مع دراسة " أنليوف " (2003Anlioff.) والتي هدفت للتحقق من العلاقة بين مفهوم الذات ومستوى الطموح المهني وتكونت عينة الدراسة من 66 طالب و 72 طالبة وقد كشفت النتائج عن عدم وجود فروق في مستوى الطموح المهني تبعا لمتغيرات الجنس والتخصص بينما أظهرت نتائج الدراسة وجود فروق في مفهوم الذات تبعا لهذه المتغيرات لصالح الذكور والطلاب في التخصصات الأكاديمية ، كما بينت النتائج أنه توجد علاقة ارتباطية موجبة بين مفهوم الذات ومستوى الطموح . ( بركات ، 2008 ) واتفقت مع دراسة " بلعربي

وبوفاتح (2016) " هدفت الدراسة إلى" الكشف عن العوامل المؤثرة في مستوى الطموح الدراسي لدى عينة من تلاميذ السنة الثانية ثانوي بولاية الأغواط"، كما تسعى إلى معرفة العامل الأكثر تأثيراً في مستوى الطموح، وتم إجراء الدراسة ببعض ثانويات الأغواط على عينة قوامها (88) تلميذاً، وكشفت الدراسة عن النتائج التالية: يتمتع تلاميذ السنة الثانية ثانوي بمستوى طموح دراسي مرتفع. العامل الأكثر تأثيراً على مستوى الطموح الدراسي هو العامل الشخصي. توجد فروق ذات دلالة إحصائية بين الجنسين في مستوى الطموح الدراسي لصالح الإناث.. لا توجد فروق ذات دلالة إحصائية بين العلميين والأدبيين في مستوى الطموح الدراسي لدى عينة الدراسة. ( أحمد حسين السلامين ، 2018 )

وانفقت أيضاً مع دراسة "الشجراوي" (2017) دراسة هدفت للتعرف على العلاقة بين أساليب الضبط الاجتماعي ومستوى الطموح لدى طلبة المرحلة الثانوية، وتكونت عينة الدراسة من (367) طالبا وطالبة تم إخضاعهم لإستبانة أساليب الضبط الاجتماعي وإستبانة مستوى الطموح، وأظهرت النتائج ارتفاع مستوى الطموح لدى أفراد العينة، كما أظهرت عدم وجود علاقة بين أساليب الضبط الاجتماعي ومستوى الطموح، وأظهرت وجود فروق في مستوى الطموح تعزى للجنس ولصالح الإناث. (الركييات، الزبون، 2019)

## 6 - عرض وتحليل نتائج الفرضية السادسة:

و تضمنت " توجد فروق ذات دلالة إحصائية في جودة الحياة لدى تلاميذ السنة الثالثة ثانوي تعزى لمتغير التخصص"

### الجدول رقم : (17) يمثل عرض نتائج الفرضية السادسة

لفئة	العدد	المتوسط الحسابي	الانحراف المعياري	قيمة (ت)	الدلالة الإحصائية	مستوى الدلالة
ذكور	82	167.10	24.41	2.84	0.00	0.01
نات	14	186.07	11.19			

من خلاله يمكن ملاحظة أن نسبة الإناث أكثر من نسبة الذكور قدرت ب39%. نلاحظ من الجدول (17) أن قيمة (ت) قد بلغت 2.84 وهي دالة إحصائياً عند مستوى الدلالة 0.01 وعليه يمكننا القول أنه توجد فروق دالة إحصائياً في جودة الحياة لدى تلاميذ السنة الثالثة ثانوي تعزى لمتغير التخصص.

لقد بينت نتائج هذه الفرضية من خلال الجدول (15) وهو أن قيمة (ت) قد بلغت 2.84 وهي دالة إحصائياً عند مستوى الدلالة 0.01 وعليه يمكننا القول أنه توجد فروق دالة إحصائياً في جودة الحياة لدى تلاميذ السنة الثالثة ثانوي تعزى لمتغير التخصص ، وتختلف هذه النتيجة إلى ما توصلت إليه دراسة "حسين" (2017) تحت عنوان علاقة جودة الحياة بمستوى الطموح لدى الطالب الجامعي و معرفة الفرق بين متغير الجنس و التخصص في جودة الحياة ومن حيث أيضاً الفرق بين الجنس و التخصص في مستوى الطموح ، وقد أشارت النتائج إلى أنه لا توجد علاقة دالة إحصائياً بين جودة الحياة يعزى إلى متغير الجنس كما ظهرت عدم وجود فروق دالة إحصائياً بين جودة الحياة و متغير التخصص لدى طلبة جامعة الجلفة ،  
( أحمد حسين السلامين ، 2018 ).

وتتفق مع ما توصلت إليه دراسة "العادلي" (2006) بعنوان معرفة مستوى إحساس طلبة كلية التربية بالرساق بجودة الحياة ، ومعرفة طبيعة الفروق في متغيري الجنس والتخصص الدراسي وباستخدام مقياس صمم لهذه الدراسة أظهرت النتائج أن مستوى إحساس جميع أفراد العينة وكذلك الذكور والإناث بشكل منفرد يفوق المتوسط النظري للمقياس الأمر الذي يعكس مستوى عالياً من الإحساس بجودة الحياة . كما أظهرت وجود فروق دالة في التخصص الدراسي تم تحديدها بالفروق بين متوسط درجات طلبة تخصص الدراسات الاجتماعية ومتوسط درجات طلبة بقية التخصصات المشمولة بالبحث . ( بعلي ، جغولي ، 2018 ) .

#### 7 - عرض وتحليل نتائج الفرضية السابعة :

والتي تضمنت " توجد فروق في مستوى الطموح لدى تلاميذ السنة الثالثة ثانوي يعزى لمتغير التخصص .

الشكل (5) يمثل توزيع العينة حسب التخصص من خلاله يتضح لنا أن نسبة التخصص العلمي أكثر من الأدبي

مستوى الدلالة	الدلالة الاحصائية	قيمة (ت)	الانحراف المعياري	المتوسط الحسابي	العدد	الفئة
0.05	0.80	0.25	8.042	170.95	83	علمي
			10.31	170.21	14	أدبي

#### الجدول رقم : (18) يمثل عرض نتائج الفرضية السابعة

من خلال الجدول (18) يتضح لنا أن قيمة (ت) قد بلغت 0.25 وهي غير دالة عند مستوى الدلالة 0.05 وعليه يمكننا القول بأنه لا توجد فروق في مستوى الطموح لدى تلاميذ السنة الثالثة ثانوي يعزى لمتغير التخصص. بحيث اختلفت دراستنا الحالية مع دراسة " بلاكبورن " ( Blackburn.2000 ) والتي هدفت إلى التعرف على علاقة مستوى الطموح ومفهوم الذات في ضوء متغيرات الجنس والتخصص، وتكونت عينة الدراسة من 428 طالبا وطالبة وقد أظهرت النتائج وجود علاقة دالة موجبة بين مفهوم الذات ومستوى الطموح لدى الطلاب كما بينت النتائج عدم وجود فروق في مفهوم الذات تبعا لمتغيري الجنس والتخصص . (بركات ، 2008 )

واتفقت مع دراسة " سوبرامانيان " ( Subramanian . 2015 ) هدفت إلى التعرف على مستوى طموح طلبة المرحلة الثانوية في كويمباتور ، والكشف عن الفرق في مستوى الطموح لديهم وفقا للجنس والتخصص والمؤهل العلمي لأولياء الأمور ، واختيرت عينة عشوائية بسيطة قوامها (150) طالبا وطالبة تكونت من 74 طالبة و 76 طالب لتحقيق المنهج الوصفي التحليلي، وأظهرت أبرز النتائج أن مستوى الطموح يعزى لمتغير التخصص ولصالح التخصص العلمي ، ويعزى لمتغير المؤهل العلمي لأولياء الأمور لصالح ذوي المؤهلات العلمية العليا ، ولا يوجد فرق في متوسط مستوى الطموح يعزى لمتغير الجنس . ( أحمد حسين السلامين ، 2018 )

**استنتاج عام :**

- وفي الأخير يمكن تفسير نتيجة الدراسة الحالية و التي توصلت إلى وجود علاقة ارتباطية دالة إحصائية بين جودة الحياة و مستوى الطموح لدى تلاميذ الثالثة ثانوي .ويمكن تفسير
- كما توجد علاقة ارتباطية دالة إحصائيا بين أبعاد جودة الحياة ومستوى الطموح.
  - كما بينت النتائج أن مستوى جودة الحياة و مستوى الطموح لدى تلاميذ السنة الثالثة ثانوي متوسط .
  - كما توصلت الدراسة إلى وجود فروق ذات دلالة إحصائية بين أفراد عينة الدراسة في متغيري جودة الحياة و مستوى الطموح يعزى لمتغير الجنس
  - وكذا عدم وجود فروق ذات دلالة إحصائية بين أفراد عينة الدراسة حسب التخصص.

خاتمة



## خاتمة

لكل منا أهداف في هذه الحياة يريد أن يحققها و بذلك يستطيع تحقيق ذاته و يكسبها معنى داخل المجتمع ،فهو يسعى إلى تحديد طموحات وغايات و أهداف عالية يطمح للوصول إليها مع إدراكه لذاته و قدراته وإمكاناته الشخصية و بالتالي يتمكن من وضع طرق للتغلب على العقبات التي يمكن أن يتعرض لها و هذا ما يجعله يحقق طموحاته و بذلك يصل إلى تقدير الذات وبالتالي يتمتع بجودة الحياة ،كونها تتضمن الشعور بالرضا و السعادة و القدرة على إشباع الحاجات من خلال تحقيق الأهداف و الطموحات. ولقد استندت الطالبتين في الدراسة الحالية على الجانبين الجانب النظري و الجانب الميداني لتحقيق الأهداف و التي تحدد في الكشف عن العلاقة الارتباطية بين مستوى الطموح و جودة الحياة لدى تلاميذ السنة الثالثة ثانوي وكذا معرفة ما إذا كان هناك علاقة بين أبعاد متغير جودة الحياة و مستوى الطموح لدى تلاميذ السنة الثالثة ثانوي .و أيضا مستوى جودة الحياة و مستوى الطموح لدى هذه الفئة

وكذا تحديد الفروق ذات دلالة إحصائية في جودة الحياة و مستوى يعزى لمتغير الجنس و التخصص. وتم التوصل إلى النتائج التالية:

- توجد علاقة ارتباطية دالة إحصائية بين جودة الحياة و مستوى الطموح لدى تلاميذ السنة الثالثة ثانوي .
- كما توجد علاقة ارتباطية دالة إحصائية بين أبعاد جودة الحياة ومستوى الطموح.
- كما بينت النتائج أن مستوى جودة الحياة و مستوى الطموح لدى تلاميذ السنة الثالثة ثانوي متوسط .
- كما توصلت الدراسة إلى وجود فروق ذات دلالة إحصائية بين أفراد عينة الدراسة في متغيري جودة الحياة و مستوى الطموح يعزى لمتغير الجنس
- وكذا عدم وجود فروق ذات دلالة إحصائية بين أفراد عينة الدراسة حسب التخصص.

## التوصيات و الاقتراحات :

من خلال ما تم الاطلاع عليه و من الجانب النظري للدراسة و عينتها و ما تم التوصل إليه من نتائج يمكننا اقتراح بعض النقاط :

- إجراء دراسة حول أثر المعاملة الوالدية على مستوى طموح الأبناء.
- إجراء دراسة حول مستوى الطموح و بناء شخصية المتفوقين وكذا عند ذوي الاحتياجات الخاصة
- دراسة مستوى الطموح و جودة الحياة في ضوء متغيرات أخرى.
- العمل على إعداد برامج تدريبية أو تكوينية لفائدة فئات مجتمع (خاصة المتمدرسين منهم) لرفع مستوى الطموح.
- الاهتمام بالتلاميذ في الأطوار النهائية لتشجيعهم على تحقيق أفضل النتائج و بلوغ أهدافهم و تحقيق طموحاتهم .
- وضع برامج تساعد التلميذ على تحسين ورفع مستواه و تحقيق النجاح فيما يصبو إليه .
- مساعدة مستشار التوجيه و الإرشاد للتلاميذ في رفع مستوى طموحاتهم .
- مساعدة تلاميذ السنة الثالثة ثانوي في تجاوز الامتحان المصيري بكل ثقة وجعلهم يمرون به و كأنه موقف عادي.
- تدريب التلاميذ على تصميم خطة مستقبلية وفقا لطموحهم.
- ضرورة زرع الثقة في النفس لدى التلاميذ و في قدراتهم لبذل الجهد و المثابرة من أجل التفوق و النجاح.

قائمة المصادر

والمراجع

قائمة المصادر والمراجع :

أ. المصادر :

1. القران الكريم .
2. لسان العرب
3. معجم المعاني
- ب. الكتب و المراجع :
4. حشمت،حسين ، بونج ، آن، (2007). قياس الصحة -عرض لمقاييس جودة الحياة . ط1 .مجموعة النيل العربية. القاهرة.
5. ربحي، مصطفى عليان. (2001). البحث العلمي أسسه ومناهجه و أساليبه وإجراءاته. بيت الأفكار الدولية . (د.ط). عمان
6. سعود، فاطمة. (2018). الطموح الأكاديمي و الثقة بالنفس ، مركز الكتاب الأكاديمي.(د.س). جامعة سبها.
7. عبد الفتاح ، كاميليا.(1990). دراسات سيكولوجية في مستوى الطموح والشخصية ،ط3 . (د.ن) . القاهرة .
- ج - الرسائل و الأطروحات الجامعية:
8. أبو حلاوة، محمد السعيد. (2010). جودة الحياة: المفهوم والأبعاد ورقة عمل مقدمة ضمن إطار فعاليات المؤتمر العلمي السنوي لكلية التربية بدمنهور. جامعة كفر الشيخ. الإسكندرية.
9. أحمد كلاب، أحمد عبد الله. (2019). نمذجة العلاقات السببية بين فاعلية الذات الأكاديمية والطموح والتوافق لدى طلبة الجامعات في محافظات غزة. رسالة الماجستير في علم النفس. كلية التربية. جامعة الأقصى .
10. السلامين، أفنان أحمد حسن. (2018). جودة الحياة وعلاقتها بالطموح المستقبلي لدى عينة من طلبة عرب النقب الدراسيين في كلية التربية في جامعة الخليل (دراسة مقارنة) . رسالة الماجستير في التوجيه والإرشاد النفسي. كلية الدراسات العليا . جامعة الخليل.

11. الضهيان، أماني وعمر، محمد. (2011). مستوى الطموح لدى طلاب المرحلة الثانوية بمدينة المتمة وعلاقته ببعض المتغيرات. دراسة لنيل درجة البكالوريوس. كلية الآداب. جامعة الخرطوم .
12. الهنداوي، محمد حامد إبراهيم. (2011). الدعم الاجتماعي وعلاقته بمستوى الرضا عن جودة الحياة لدى المعاقين حركيا بمحافظة غزة . رسالة ماجستير . كلية التربية . جامعة غزة .
13. باحمد، جريدة. (2015). علاقة مستوى الطموح بالتحصيل الدراسي لدى التلاميذ المتدرسين بمركز التعليم والتكوين عن بعد بولاية تيزي وزو. رسالة ماجستير . كلية العلوم الإنسانية و الاجتماعية. جامعة مولود معمري.
14. بابكر، الصادق محمد. (2016). مستوى الطموح وعلاقته بالتحصيل الدراسي لدى طلاب المرحلة الثانوية بمدينة بحري. رسالة ماجستير . كلية الدراسات العليا. كلية التربية. جامعة السودان للعلوم و التكنولوجيا.
15. بالمين، رقية و عبد الحي، سهام . (2019). تقدير الذات وعلاقته بمستوى الطموح الأكاديمي لدى الطالب الجامعي(دراسة ميدانية بجامعة أحمد دراية بأدرار). رسالة ماستر. كلية العلوم الإنسانية و الاجتماعية والعلوم الإسلامية. جامعة أحمد دراية .
16. بحرة، كريمة. (2014). جودة حياة التلميذ و علاقتها بالتحصيل الدراسي. مذكرة مقدمة لنيل شهادة الماجستير. كلية العلوم الاجتماعية0 جامعة وهران.
17. بخوش، نورس وحميداني، خرفية. (2016). جودة الحياة وعلاقتها بالصحة النفسية لدى طالبات جامعة زيان عاشور (دراسة ميدانية في ظل بعض المتغيرات). رسالة ماستر. كلية العلوم الإنسانية و الاجتماعية. جامعة زيانعاشور. الجلفة.
18. بركبية، آسيا. (2018). مستوى الطموح والاتزان الانفعالي كمنبئات بجودة الحياة لدى طلبة الإرشاد (دراسة ميدانية بجامعة قاصدي مرياح - ورقلة ). رسالة الماستر. كلية العلوم الإنسانية والاجتماعية. جامعة قاصدي مرياح ورقلة .
19. بسرة، صبرينة. (2019). مستوى جودة الحياة لدى الطالب الجامعي المعاق حركيا (دراسة 5 حالة على طلبة جامعة محمد خيضر بسكرة ). رسالة ماستر. كلية العلوم الإنسانية و الاجتماعية. جامعة محمد خيضر . بسكرة.

20. بلعقون، نصيرة. (2018). مستوى الطموح وعلاقته بقلق الامتحان لدى تلاميذ السنة الثالثة ثانوي ( دراسة ميدانية بثانويتي الشيخ محمد المقراني ببلدية جامعة وعبد العزيز الشريف ببلدية الوادي). رسالة ماستر. كلية العلوم الاجتماعية والإنسانية. جامعة الشهيد حمه لخضر الوادي .
21. بلمخفي، فتيحة وغوماري، رشيدة. (2020). جودة الحياة المدرسية وعلاقتها بالتوافق النفسي لدى تلاميذ الرابعة متوسط (دراسة ميدانية في متوسطة رحمانى بوفلجة بن طلحة تسابيت – أدرار). رسالة ماستر. كلية العلوم الإنسانية والاجتماعية والعلوم الإسلامية. جامعة أحمد دراية-أدرار.
22. بن صالح حمد المضحي، عبد المجيد. (2016). جودة الحياة وعلاقتها بالأمل ومفهوم الذات لدى الأحداث الجانحين وغير الجانحين بمدينة الرياض. رسالة ماجستير. كلية العلوم الاجتماعية. جامعة الإمام محمد بن سعود الإسلامية – المملكة العربية السعودية.
23. بن كريمة، مريم. (2015). علاقة تقدير الذات بمستوى الطموح والتحصيل الدراسي لدى الطلبة المعيّدين في شهادة البكالوريا (دراسة ميدانية بمنطقة ورقلة الكبرى). رسالة الماجستير. كلية العلوم الإنسانية والاجتماعية. جامعة قاصدي مباح – ورقلة.
24. بن قسوم، أنيسة. (2018). اتجاهات الطلبة نحو العلاقات العاطفية عبر شبكات التواصل الاجتماعي وأثرها على التحصيل الدراسي ومستوى الطموح. رسالة ماستر. كلية العلوم الاجتماعية والإنسانية. جامعة الشهيد حمه لخضر-الوادي.
25. بوجلال، فطيمة الزهرة و دروخ، عائشة. (2015). مستوى الطموح وعلاقته بدافعية الانجاز لدى المتفوقين (دراسة ميدانية على تلاميذ السنة الثالثة ثانوي بمدينتي سطيف والبويرة). رسالة ماستر. كلية العلوم الإنسانية والاجتماعية. جامعة آكلي محمد اولحاج بالبويرة.
26. تجيني، محمد أمين. (2017). مستوى الطموح وعلاقته بالرضا عن التخصص لدى طلبة الجامعة ( دراسة ميدانية ببعض كليات جامعة سعيدة). رسالة ماستر. كلية العلوم الاجتماعية والإنسانية. جامعة د.الطاهر مولاي. سعيدة.

27. ثابت، محمد. (2015). أثر تفاعل كل من الطموح الأكاديمي وقلق الامتحان على التحصيل (دراسة ميدانية على تلاميذ السنة الثالثة ثانوي بثانوية الشهيد حميمي السعدي- ببوشقرون- ولاية بسكرة). رسالة ماجستير. كلية العلوم الإنسانية والاجتماعية. جامعة محمد خيضر- بسكرة.
28. جمال، نغم سليم. (2015). جودة الحياة وعلاقتها بالحاجات الإرشادية لدى طلبة المرحلة الثانوية. دراسة ميدانية على عينة من طلاب مرحلة التعليم الثانوي في محافظة السويداء. رسالة ماجستير. كلية التربية. جامعة دمشق.
29. حسين، مريم و فضة، عبد إسلام. (2017). جودة الحياة وعلاقتها بالطموح لدى عينة من طلاب الجامعة (دراسة ميدانية في جامعة زيان عاشور، الجلفة). مذكرة ماجستير.
30. حملوي، شارف إسماعيل و وعيل، سعيدة. (2019). جودة الحياة وعلاقتها بالتوافق النفسي لدى الطالب الجامعي. مذكرة ماجستير. كلية العلوم الاجتماعية و الإنسانية. جامعة آكلي محمد أولحاج. البويرة.
31. حني، خديجة. (2015). جودة الحياة و علاقتها بالرضا عن التخصص الدراسي لدى الطالب الجامعي (دراسة ميدانية على عينة من طلبة جامعة حمه لخضر بالوادي). مذكرة ماجستير. كلية العلوم الاجتماعية و الإنسانية.
32. خياطة، هبة الله. (2015). الميول المهنية و مستوى الطموح في ضوء بعض المتغيرات (دراسة ميدانية على عينة من طلبة الثانويات المهنية في مدينة حلب). رسالة ماجستير في الإرشاد النفسي، كلية التربية، جامعة حلب.
33. داهم، فوزية. (2015). جودة الحياة و علاقتها بالأفكار اللاعقلانية المرتبطة بقلق الامتحان لدى تلاميذ السنة الثالثة ثانوي (دراسة وصفية ارتباطية في ثانويتي "حفيان محمد العيد" و "عبد العزيز الشريف" بولاية الوادي). مذكرة ماجستير. كلية العلوم الاجتماعية و الإنسانية جامعة حمه لخضر.
34. رزق، عزة حسن محمد. (جويلية 2020). اليقظة العقلية كمتغير وسيط في العلاقة بين مستوى الطموح و قلق المستقبل لدى طلاب الجامعة. مجلة جامعة الفيوم للعلوم التربوية و النفسية. المجلد الرابع عشر (الجزء الثالث). عدد الصفحات (373-500).

35. رزيق، راضية و هاني، عبير. (2020). الطموح وعلاقته بالصحة النفسية لدى المتفوقين دراسيا (دراسة ميدانية بثانويتي بوصبيح صالح عبد المجيد و بوشوشة المختلطة بولاية الوادي). جامعة الشهيد حمه لخضر. كلية العلوم الاجتماعية و الانسانية . الوادي .
36. رقيق، خليصة. (2018). مستوى الطموح وعلاقته ببعض القيم الدينية (الصدق، التواضع، الإيثار) لدى الطالب الجامعي دراسة ميدانية بجامعة المسيلة. رسالة ماستر. كلية العلوم الانسانية و الاجتماعية. جامعة محمد بوضياف - المسيلة.
37. سليمان، منى. (2016). مستوى الطموح وعلاقته بالإبداع الإداري لدى العمال الإداريين (دراسة ميدانية بالمؤسسة الإستشفائية رزيق البشير ببوسعادة ).
38. شتوان ، حاج. (2014). علاقة التوافق النفسي الاجتماعي و مستوى الطموح الدراسي بالانجاز الأكاديمي (دراسة ميدانية على عينة من تلاميذ الطور الثانوي). مذكرة ماجستير . كلية العلوم الاجتماعية . جامعة وهران .
39. شيخي، مريم . (2014). طبيعة العمل وعلاقتها بجودة الحياة (دراسة ميدانية في ظل بعض المتغيرات). رسالة ماجستير . كلية العلوم الإنسانية و الاجتماعية . جامعة أبي بكر بلقايد . تلمسان .
40. طيار، وفاء و علوطني، سهيلة. (2018). قلق المستقبل و علاقته بمستوى الطموح لدى الطالب الجامعي . مذكرة ماستر .كلية التربية . جامعة محمد الصديق بن يحيى . جيجل.
41. عبد الغفار، إسرائ خالد محمد جمال الدين. (2018). الضغوط النفسية وعلاقتها بأساليب المواجهة و الطموح الدراسي لذوي صعوبات التعلم و المتفوقين دراسيا بالمرحلة الإعدادية. رسالة ماجستير. قسم التربية الخاصة. كلية الدراسات العليا للتربية. جامعة القاهرة .
42. عبد اللطيف، وفاء ميرة. (2012، يوليو). مقياس مستوى الطموح للمراهقين (دراسة تقنية على عينة من المراهقين في مدينة جدة بالمملكة العربية السعودية). كلية التربية. العدد السابع والعشرون، الجزء الثاني . جامعة أم القرى بمكة المكرمة.
43. عمرو ، دليلة. (2017). مستوى الطموح و علاقته بجودة الحياة لدى المرأة العاملة المتأخرة عن الزواج(دراسة ميدانية على عينة من النساء العاملات المتأخرات عن الزواج



- ببلدية المسيلة). مذكرة ماستر . كلية العلوم الإنسانية و الاجتماعية . جامعة محمد بوضياف المسيلة
44. عواد مرزق أبو عمرة، عبد المجيد . (2012). الأمن النفسي و علاقته بمستوى الطموح و التحصيل الدراسي لدى طلبة الثانية العامة (دراسة مقارنة بين أبناء الشهداء و أقرانهم العاديين في محافظة غزة ). كلية التربية . جامعة غزة .
45. فواظمية، محمد. (2018). الاتصال التنظيمي و تأثيره على جودة الحياة لدى معلمي التعليم الابتدائي (دراسة ميدانية ببعض مدارس التعليم الابتدائي بولاية مستغانم). أطروحة دكتوراه . كلية العلوم الاجتماعية . جامعة عبد الحميد بن باديس . مستغانم.
46. قرزو، عبد المجيد و طلحاوي، إبراهيم . (2019). مواصفات البيئة المدرسية المحققة لجودة الحياة في المؤسسات التعليمية (دراسة ميدانية ببعض ابتدائيات ولاية أدرار). مذكرة ماستر . كلية العلوم الإنسانية و الاجتماعية و العلوم الإسلامية . جامعة أحمد دراية أدرار.
47. ليزيدي، إيمان . (2016). جودة الحياة وعلاقتها بالتوافق الزوجي لدى أساتذة الجامعة (دراسة ميدانية في جامعة العربي بن مهدي بأم البواقي) . مذكرة ماستر . كلية العلوم الاجتماعية و العلوم الإنسانية .
48. ليفة، سمية و عبد اللاوي، سارة. (2017). الضغط النفسي و علاقته بمستوى الطموح لدى الطلبة المتزوجين (دراسة وصفية ارتباطية على عينة من الطلبة المتزوجين بجامعة حمه لخضر) . مذكرة ماستر . كلية العلوم الاجتماعية و الإنسانية . جامعة حمه لخضر . الوادي.
49. ميسلي، كمال و سخري، أحمد. (2019). الصحة النفسية و علاقتها بجودة الحياة لدى طلبة معهد علوم و تقنيات النشاطات البدنية و الرياضية (دراسة ميدانية أجريت على طلبة معهد علوم و تقنيات النشاطات البدنية و الرياضية). مذكرة ماستر . معهد علوم و تقنيات النشاطات البدنية و الرياضية جامعة آكلي محمد أولحاج . البويرة .
50. نعامة، مصطفى . (2019). تقنين مقياس مستوى الطموح لكامليليا عبد الفتاح على البيئة الجزائرية (دراسة ميدانية بجامعة محمد بوضياف المسيلة) . مذكرة ماستر . كلية العلوم الإنسانية و الاجتماعية . جامعة محمد بوضياف . المسيلة.

د- المجالات :

51. الركيبات، أمجد فرحان حمد والزيون، حابس سعد موسى. (2019). مستوى الطموح ودافعية التعلم لدى طلبة المرحلة الثانوية في مديرية التربية. مجلة جامعة الحسين بن طلال للبحوث، المجلد5( العدد 1)، عدد الصفحات (228-245). الأردن.
52. الشافعي، عبد الله هزاع و تماضر، عبد العزيز. (سبتمبر2011). إعداد مقياس مستوى الطموح لطلبة كلية التربية الرياضية في جامعة بغداد و تطبيقه . مجلة كلية التربية. جامعة بغداد. المجلد 23(العدد3)، عدد الصفحات(133-87).
53. الشجرأوي، صباح صالح. (2017 ، ماي). أساليب الضبط الاجتماعي السائدة و علاقتها بمستوى الطموح لدى طلبة المرحلة الثانوية. المجلة العربية للعلوم ونشر الأبحاث. مجلة العلوم التربوية و النفسية. المجلد الأول. العدد الرابع. عدد الصفحات(280-263).
54. المومني، فاطمة أحمد. (2015تشرين الأول). قدرة مستوى الطموح بالتنبؤ بالضغط النفسية في ضوء بعض المتغيرات لدى أسر طلبة الثانوية العامة في مدينة إربد- الأردن. مجلة جامعة القدس المفتوحة للأبحاث والدراسات، المجلد 2( العدد السابع والثلاثون)، عدد الصفحات (176149)-.
55. بعلي، مصطفى وجغلولي، يوسف. (2018، مارس). مستوى جودة الحياة لدى طالبات جامعة المسيلة. مجلة الجامع في الدراسات النفسية والعلوم التربوية، المجلد الثامن (العدد8)، عدد الصفحات(413431-).
56. حسب الرسول محمد ، أحمد علي. (2018). جودة الحياة وعلاقتها بالرضا الوظيفي لدى أخصائيي علم النفس العاملين مع أطفال التوحد بمراكز التربية الخاصة بولاية الجزيرة . مذكرة ماجستير . كلية الدراسات العليا . كلية الآداب . جامعة النيلين
57. حمايدية، علي و خلاف ، أسماء و بوزيدي، دنيا. (جوليه2018). جودة الحياة وعلاقتها بالتفاؤل لدى عينة من طلبة الدكتوراه (ل،م،د). مجلة وحدة البحث في تنمية الموارد البشرية. المجلد 09خاص . الجزء الأول .(العدد02). عدد الصفحات (-194 217).

58. زياد، بركات. (كانون الأول 2008). علاقة مفهوم الذات بمستوى الطموح لدى طلبة جامعة القدس المفتوحة في ضوء بعض المتغيرات . المجلة الفلسطينية المفتوحة عن بعد . المجلد الأول . العدد الثاني . عدد الصفحات(219-255).
59. سرحان، جنان قحطان. (2016). الحاجات الإرشادية و الطموح الأكاديمي لدى طلبة الجامعة الساكنين و غير الساكنين في الأقسام الداخلية . مجلة الأستاذ. العدد218. المجلد الثاني .كلية التربية للعلوم الإنسانية . جامعة كركوك. عدد الصفحات(233-254).
60. علي علي عمر، عبد المنعم. (2019).فاعلية برنامج إرشادي تكاملي قائم على العلاج بالمعنى و بعض قوى الشخصية في تحسين جودة الحياة لدى عينة من المراهقين . مجلة كلية التربية . جامعة عين شمس . العدد الثالث و الأربعون (الجزء الثالث). عدد الصفحات(117.226).
61. قدومي، عبد الناصر عبد الرحيم. (أوت2016). مؤشر الشخصية الايجابية لدى لاعبي المستويات العليا للألعاب الجماعية في فلسطين (دراسة ميدانية في علم النفس الايجابي) . مجلة جامعة الاستقلال للأبحاث . المجلد1. العدد 1 عدد الصفحات - 292 (1)..
62. مجلة كلية التربية. (أبريل 2015). مهارات إدارة الوقت و علاقتها بجودة الحياة لدى طالبات كلية التربية بجامعة الدمام و أثر ذلك على تحصيلهن الدراسي . جامعة الأزهر . العدد (163الجزء الأول).
63. مهدي محمد سعيد برابعة .علاقة جودة الحياة بالقبول الاجتماعي لدى الفتيات المعنفات .مجلة التربية الدولية المحكمة .مجلد6.العدد11 تشرين الثاني 2017.الأردن.
64. نعيصة، رغداء علي. (2012). جودة الحياة لدى طلبة جامعتي دمشق و تشرين . مجلة جامعة دمشق . المجلد 28. العدد الأول.

الملاحق

الملاحق :

الملحق رقم 01: مقياس جودة الحياة  
الإخوة و الأخوات من التلاميذ الأعزاء

تحية وبعد.....  
نرجو منكم التكرم بقراءة بنود المقياس المرفق و الإجابة عن كل منها بما يعبر عن شعوركم الحقيقي وما تقومون به بالفعل ، حيث لا توجد إجابات صحيحة و أخرى خاطئة على أسئلة المقياس .

وفي الوقت الذي نشكركم فيه على تعاونكم البناء معنا في هذه الدراسة العلمية . نرجو منكم تعبئة البيانات التالية بالمعلومات المناسبة وتقبلوا خالص تحياتنا .....

الجنس ذكر  أنثى   
التخصص علمي  أدبي

م	الأسئلة	ابدا	قليل جدا	الى حد ما	كثيرا	كثير جدا
1	لدي إحساس بالحوية و النشاط.					
2	اشعر ببعض الآلام في جسمي.					
3	اضطر لقضاء بعض الوقت في السرير مسترخياً.					
4	تتكرر إصابتي بنزلة برد.					
5	لا اشعر بالغثيان.					
6	اشعر بالانزعاج نتيجة التأثيرات الجانبية للدواء الذي أتناوله					
7	أنام جيداً.					
8	أعاني من ضعف في الرؤية.					
9	نادرا ما أصاب بالأمراض.					
10	إصابتي بالأمراض تمثل عبئ كبير على أسرتي.					
11	اشعر بأنني قريب جدا من صديقي الذي يقدم لي الدعم الرئيسي.					
12	اشعر بالتباعد بيني وبين والدي.					
13	احصل على دعم عاطفي من أسرتي.					
14	أجد صعوبة في التعامل مع الآخرين.					
15	أشعر بأن والدي راضيان عني.					
16	لدي أصدقاء مخلصين.					
17	علاقاتي بزملائي رديئة للغاية.					
18	لا احصل على دعم من أصدقائي وجيراني.					
19	اشعر بالفخر لانتمائي لأسرتي.					
20	لا أجد من أثق فيه من أفراد أسرتي.					
21	اخترت التخصص الدراسي الذي أحبه.					
22	عض المقررات الدراسية غير مناسبة لقدراتي.					
23	اشعر بأنني أحصل على دعم أكاديمي من أساتذتي.					
24	لدي إحساس بأنني لم استفد شيء من تخصصي					
25	الأساتذة يرحبون بي ويجيبوني عن تساؤلاتي.					
26	الأنشطة الطلابية بالثانوية مضيعة للوقت.					

## الملاحق :

27	أنا فخور باختياري للتخصص الذي يناسبني في الثانوية
28	اشعر بان دراستي الثانوية لن تحقق طموحاتي المهنية.
29	اشعر بان الدراسة بالجامعة مفيدة للغاية.
30	أجد صعوبة في الحصول على استشارة علمية من المرشد الأكاديمي.
31	أنا فخور بهدوء أعصابي.
32	أشعر بالحزن بدون سبب واضح.
33	أواجه مواقف الحياة بقوة إرادة وهدوء أعصاب.
34	أشعر بأنني عصبي.
35	لا أخاف من المستقبل.
36	أقلق من الموت.
37	من الصعب استنارتي انفعالياً.
38	أقلق لتدهور حالتي.
39	أمتلك القدرة على اتخاذ أي قرار.
40	اشعر بالوحدة النفسية.
41	اشعر بأنني متزن انفعالياً.
42	أنا عصبي جداً.
43	استطيع ضبط انفعالاتي.
44	اشعر بالاكنتاب.
45	اشعر بأنني محبوب من الجميع.
46	أنا لست شخصاً سعيداً.
47	اشعر بالأمن.
48	روحي المعنوية منخفضة.
49	استطيع الاسترخاء بدون مشكلات.
50	اشعر بالقلق
51	استمتع بمزاولة الأنشطة الجامعية في أوقات فراغي.
52	ليس لدي وقت فراغ، فكل وقت ينقضي في الاستذكار.
53	أقوم بعمل واحد في وقت واحد فقط.
54	أتناول وجبات الطعام بسرعة كبيرة
55	أهتم بتوفير وقت للنشاطات الاجتماعية.
56	تنظيم وقت الدراسة والاستذكار صعب للغاية.
57	لدي الوقت الكافي لاستذكار محاضراتي.
58	ليس لدي وقت للترويح عن النفس.
59	أنجز المهام التي أقوم بها في الوقت المحدد.
60	لا يوجد لدي برنامج منظم لتناول الوجبات الغذائية.

انتهى تأكد من الإجابة عن جميع الأسئلة

الملحق رقم 02 : مقياس مستوى الطموح

معلومات عامة :

الاسم : الجنس : نكر : أنثى :

التخصص : علمي  أدبي

تعليمات :

فيما يلي عدد من الأسئلة تتعلق بتجاربك السابقة والحالية والمستقبلية والمطلوب منك ان تجيب على كل منها ( بنعم ) أو ( لا ) مع ملاحظة أنه لا تعتبر الإجابة صحيحة أو خاطئة .

فكل فرد يجيب عما ينطبق على حاله .

ضع علامة ( X ) أمام الإجابة التي تراها مناسبة .

الرقم	العبارات	نعم	لا
01	هل أنت ممن يؤمنون بالحظ ؟		
02	هل تعتقد أن مستقبل المرء محدد لا يتغير مهما بذل من جهد ؟		
03	هل تتردد في الوقوف مواقف تتحمل فيها المسؤولية ؟		
04	هل تعتقد أن الشخص بمجهوده يستطيع أن يتغلب على ما يصادفه من صعوبات ؟		
05	هل تحب الاستقرار في ظروف الحياة ؟		
06	هل يحدث كثيرا أن يدفعك الفشل الى ترك العمل الذي أنت عليه ؟		
07	هل تشعر كثيرا بالملل من القيام بعمل واحد وقتا طويلا ؟		
08	هل تميل الى التجديد الى التجديد في حياتك ؟		
09	هل تبدو لك الحياة أحيانا دون أمل ؟		
10	هل فكرت في الانتحار في بعض الاحيان ؟		
11	هل يسرك مجرد النجاح في العمل ؟		
12	هل تشعر أن عقليتك تؤهلك للتفوق ؟		
13	هل تعمل لمستقبلك وفقا لخطة رسمتها لنفسك ؟		
14	هل لك أهداف واضحة في الحياة ؟		

الملاحق :

15	هل ترى أن دراستك الحالية أقل مستوى من مستوى أمانيك ؟
16	هل انت راض عن مستوى معيشتك بوجه عام ؟
17	هل تخشى القيام بأعمال لا يعاونك فيها أحد ؟
18	ان ترى ان المستوى الذي وصلت اليه كان نتيجة لكفاحك الشخصي أكثر من أن يكون نتيجة لمعاونة الآخرين ؟
19	هل تخشى المغامرات دائما خوفا من الفشل ؟
20	هل حاولت كثيرا أن تتغلب على عقبة عرفت أن الكثيرين قد فشلوا في التغلب عليها ؟
21	هل تعتبر نفسك سريع التعب ؟
22	هل تميل الى الاستمرار في العمل الواحد لمدة طويلة ؟
23	هل تفكر كثيرا في مستقبلك ؟
24	هل تشعر كثيرا بأنك أقل حماسا في العمل من المحيطين بك ؟
25	هل سبق لك الحصول على جوائز لتفوقك في أي ميدان ؟
26	هل تميل الى الدخول في المنافسات والمسابقات ؟
27	هل يحدث احيانا ان تقوم بعمل لم يسبق لك اعداد خطة له ؟
28	هل تفكر كثيرا في العمل قبل ان تبدأ فيه ؟
29	هل تعتبر نفسك شخصا مكافحا ؟
30	هل تشعر أن معلوماتك الحالية أقل مما يجب أن تكون عليه ؟
31	هل تشعر ان لديك القدرة على تحمل المسؤولية ؟
32	هل يضايقك ان تلقى عليك مسؤولية عائلية ؟
33	ها تجهد نفسك كثيرا للوصول لمستوى لم يصل اليه الا القليل ؟
34	هل تتنازل عن رأيك بسهولة عند أول معارضة ؟
35	هل تحب الاستقرار في ظروف الحياة خوفا من المجهول ؟
36	هل تعتبر نفسك قنوعا وترضى بالقليل غالبا ؟
37	هل تميل الى مواصلة الجهد حتى تصل بعملك الى الكمال ؟
38	هل تجد ان كثيرا من اهدافك مستحيلة التحقيق ؟
39	هل تشعر احيانا بأن الافراد المتفوقين من عينة أخرى تختلف عنك؟
40	هل تميل الى الاستزادة من المعلومات ؟
41	هل تهتم كثيرا بأن تكون أول الفائزين في أي عمل تقوم به ؟



الملاحق :

42	هل كثيرا ما تكون نتائج تصرفاتك مطابقة للخطة التي تضعها ؟
43	هل يحدث كثيرا أن تسير أمورك طبقا لما تتوقعه ؟
44	هل تقدم على عمل وأنت متأكد أن نتائجه لن تظهر الا بعد فترة طويلة ؟
45	هل كثيرا ما تترك أمورك للقدر ؟
46	هل تقبل القيام بالمسؤوليات المطلوبة منك عن رضا ؟
47	هل تفضل ان تقوم بقضاء مطالبك اليومية بنفسك ؟
48	هل كثيرا ما يدفعك الفشل الى اليأس وترك العمل ؟
49	هل تراودك كثيرا فكرة أنك قد تصبح شخصا عظيما في المستقبل ؟
50	اذا قمت بعمل ما وسبب لك ضيقا فهل تتركه الى عمل اخر ؟
51	اذا لم يقنعك رأي غيرك فهل تواصل المناقشة لاثبات رأيك ؟
52	هل تشعر كثيرا باليأس ؟
53	هل تشعر أحيانا أن الناس لا يقدرونك حق قدرك ؟
54	هل حاولت القيام بعمل للحصول على جائزة ولم توفق ؟
55	هل يهكم التفوق في الاعمال التي تميل اليها ؟
56	هل تضع لنفسك خطة تحاول تحقيقها للوصول الى التفوق ؟
57	هل توافق على القول السائد ( دع الأمور تجري كما هي ) ؟
58	هل تشعر أن وضعك الحالي هو أحسن ما يمكن أن تصل إليه ؟
59	هل ترى أنه من الأفضل الانتظار دائما حتى تواتيك الفرصة ؟
60	هل تميل دائما إلى تحديد دورك بالضبط في أي عمل مع جماعة ؟
61	هل تميل كثيرا أن تقوم بالقسط الأكبر في أي عمل جماعي ؟
62	هل كثيرا ما تعمل حساب لنقد الآخرين ؟
63	هل لديك القدرة على تحمل الصعاب مهما كانت في سبيل الوصول إلى أهدافك ؟
64	هل تخشى الفشل دائما ؟
65	هل تتضايق إذا تأخرت ظهور نتائج عملك لفترة طويلة ؟
66	هل تشعر أحيانا باليأس بعد فشلك في القيام بعمل جاهدت في أدائه ؟

الملحق رقم 03 : ترخيص اجراء الدراسة الميدانية

مؤسسية التربية لولاية ادرار  
شأنوية المجاهد جباري احمد بوقلمان  
البريد الإلكتروني: .....  
تصنيف: .....

الترخيص رقم: 03/04/2021

الجمهورية الجزائرية الديمقراطية الشعبية  
وزارة التعليم العالي والبحث العلمي

جامعة ادرار

كلية العلوم الإنسانية والعلوم الاجتماعية والعلوم الإسلامية

قسم العلوم الاجتماعية

الرقم: 03/04/2021



الى السيد: مدير ثانوية المجاهد جباري  
احمد / خان / ادرار

الموضوع : الترخيص باجراء بحث ميداني

تحية طيبة وبعد :

يتشرف السيد رئيس قسم العلوم الاجتماعية : بأن يطلب من سيادتكم الموافقة الترخيص

للمطلبة :

- عباسي / ميني
- عباسي بئر لفة

من قسم العلوم الاجتماعية السنة: ثالثة ما استقر..... تخصص علم النفس..... مدن: بسبيا.....  
للتقيام ببحث ميداني بعنوان:

\*... جودة الحياة... وعلاقتها ب... الموضوع: ... في كل مدينة ثالثة: تاتون .  
\*.....

والاستفادة من المعلومات الخاصة بموضوع بحثهم وهذه البيانات لن تستخدم إلا لغرض علمي .

وفي الأخير لكم منا جزيل الشكر وفائق الاحترام .

رئيس القسم  
رئيس قسم العلوم الاجتماعية

التصديق  
نوي عبد الرؤوف

## الملحق رقم 04: نتائج التحليل الإحصائي وفق spss

```

COMPUTE
المجموع 2=ع1+ع2+ع3+ع4+ع5+ع6+ع7+ع8+ع9+ع10+ع11+ع12+ع13+ع14+ع15+ع16+ع17+ع18+ع19
+ع20+ع21+ع22+ع23+ع24+ع25+ع26+ع27+ع28+ع29+ع30+
ع31+ع32+ع33+ع34+ع35+ع36+ع37+ع38+ع39+ع40+ع41 + ع42 + ع43 + ع44 + ع45 + ع46
+ ع47 + ع48 + ع49 + ع50 + ع51 + ع52 + ع53 + ع54 +
ع55 + ع56 + ع57 + ع58 + ع59 + ع60 + ع61 + ع62 + ع63 +ع64+ع65+ع66.
EXECUTE.
COMPUTE
المجموع 2=ع1+ع2+ع3+ع4+ع5+ع6+ع7+ع8+ع9+ع10+ع11+ع12+ع13+ع14+ع15+ع16+ع17+ع18+ع19
+ع20+ع21+ع22+ع23+ع24+ع25+ع26+ع27+ع28+ع29+ع30+
ع31+ع32+ع33+ع34+ع35+ع36+ع37+ع38+ع39+ع40+ع41 + ع42 + ع43 + ع44 + ع45 + ع46
+ ع47 + ع48 + ع49 + ع50 + ع51 + ع52 + ع53 + ع54 +
ع55 + ع56 + ع57 + ع58 + ع59 + ع60 + ع61 + ع62 + ع63 +ع64+ع65+ع66.
EXECUTE.
COMPUTE
المجموع 1=ف1+ف2+ف3+ف4+ف5+ف6+ف7+ف8+ف9+ف10+ف11+ف12+ف13+ف14+ف15+ف16+ف17+ف18+ف19
+ف20+ف21+ف22+ف23+ف24+ف25+ف26+ف27+ف28+ف29+ف30+
ف31+ف32+ف33+ف34+ف35+ف36+ف37+ف38+ف39+ف40+ف41+ف42+ف43+ف44+ف45+ف46+ف47+ف48+ف49
+ف50+ف51+ف52+ف53+ف54+ف55+ف56+ف57+ف58+ف59+ف60.
EXECUTE.
CORRELATIONS
/VARIABLES=المجموع 1المجموع 2
/PRINT=TWOTAIL NOSIG
/MISSING=PAIRWISE.

```

## Correlations

	المجموع 1	المجموع 2
Pearson Correlation	1	-.108-
المجموع 1 Sig. (2-tailed)		.293
N	97	97
Pearson Correlation	-.108-	1
المجموع 2 Sig. (2-tailed)	.293	
N	97	97

```

COMPUTE
+الدراسة_والتعليم_جودة+الاسرية_و_الاجتماعية_الحياة_جودة+العمامة_الصحة=1المجموع
+النفسية_الصحة_جودة+العواطف_جودة
. ادارته_و_الوقت_شغل_جودة
EXECUTE.
COMPUTE
المجموع 1=ف1+ف2+ف3+ف4+ف5+ف6+ف7+ف8+ف9+ف10.
EXECUTE.
COMPUTE
الدراسة_والتعليم_جودة+الاسرية_و_الاجتماعية_الحياة_جودة+العمامة_الصحة=1المجموع
+النفسية_الصحة_جودة+العواطف_جودة
. ادارته_و_الوقت_شغل_جودة
EXECUTE.
CORRELATIONS

```

## الملاحق :

```
/VARIABLES=المجموع 1 المجموع 2
/PRINT=TWOTAIL NOSIG
/MISSING=PAIRWISE.
```

### Correlations

	المجموع 1	المجموع 2
Pearson Correlation	1	-.108-
المجموع 1 Sig. (2-tailed)		.293
N	97	97
Pearson Correlation	-.108-	1
المجموع 2 Sig. (2-tailed)	.293	
N	97	97

CORRELATIONS

```
/VARIABLES=و_التعليم_الاسرية جودة_و_الاجتماعية_الحياة_العامه جودة_الصحة_و_
_النفسية_الصحة_العواطف جودة_الدراسة جودة
_الاهداف_التفوق تحديد_نحو_للحياة_الاتجاه_ادارتها لنظرة_و_الوقت_شغل_جودة
_المسؤولية_المثابرة_الكفاحتحمل_الى_الخطه_الميل
/PRINT=TWOTAIL NOSIG
/MISSING=PAIRWISE.
```

### Correlations

CORRELATIONS

```
/VARIABLES=_الى_الخطه_الميل_الاهداف_التفوق تحديد_نحو_للحياة_الاتجاه_النظرة=
_العامه_المسؤولية_المثابرة_الصحة_الكفاحتحمل
_الصحة_العواطف جودة_الدراسة جودة_و_التعليم_الاسرية جودة_و_الاجتماعية_الحياة_جودة
_ادارته_و_الوقت_شغل_النفسية_جودة
/PRINT=TWOTAIL NOSIG
/MISSING=PAIRWISE.
```

الملاحق :

Correlations

		للحياة_ النظرية	_تحديد _الاهداف _الخطا	_الى_الميل _الكفاح	_تحمل _المسؤولية	_الحياة_جودة _والاجتماعية _الاسرية	_جودة _العواطف	_الصحة_جودة _النفسية	_شغل_جودة _و_الوقت _ادارته
للحياة_ النظرية	Pearson Correlation	.402**	.461**	.015***	.574**	-.224*	-.151-	-.063-	-.039-
	Sig. (2-tailed)	.000	.000	.884	.000	.028	.140	.540	.707
	N	97	97	97	97	97	97	97	97
_الاهداف_ تحديد _الخطا	Pearson Correlation	.461**	1	-.156**	.333**	-.314**	-.164-	-.012-	-.073-
	Sig. (2-tailed)	.000		.128	.001	.002	.108	.911	.477
	N	97	97	97	97	97	97	97	97
_الكفاح_ الى_الميل	Pearson Correlation	.015***	-.156**	1**	-.120***	.610***	.597***	.200***	.344**
	Sig. (2-tailed)	.884	.128	.336	.241	.000	.000	.049	.001
	N	97	97	97	97	97	97	97	97
_المسؤولية_ تحمل	Pearson Correlation	.574**	.333**	-.120***	1	-.213*	-.374**	-.238*	-.152-
	Sig. (2-tailed)	.000	.001	.241	.037	.000	.019	.136	
	N	97	97	97	97	97	97	97	97
_الحياة_جودة _والاجتماعية _الاسرية	Pearson Correlation	-.224*	-.314**	.610***	-.213*	1**	.553**	.073	.196*
	Sig. (2-tailed)	.028	.002	.000	.037	.000	.000	.478	.054
	N	97	97	97	97	97	97	97	97
_العواطف_ جودة	Pearson Correlation	-.151-	-.164-	.597***	-.374**	.553**	1	.059	.253*
	Sig. (2-tailed)	.140	.108	.000	.000	.000	.563	.012	
	N	97	97	97	97	97	97	97	97
_الصحة_جودة _النفسية	Pearson Correlation	-.063-	-.012-	.200***	-.238*	.073	.059	1	.577**
	Sig. (2-tailed)	.540	.911	.049	.019	.478	.563	.000	
	N	97	97	97	97	97	97	97	97
_شغل_جودة _ادارته_و_الوقت	Pearson Correlation	-.039-	-.073-	.344**	-.152-	.196*	.253*	.577**	1
	Sig. (2-tailed)	.707	.477	.001	.136	.054	.012	.000	

الملاحق :

---

---

N	97	97	97	97	97	97	97	97
---	----	----	----	----	----	----	----	----

\*\* . Correlation is significant at the 0.01 level (2-tailed).

\* . Correlation is significant at the 0.05 level (2-tailed).

**Scale: ALL VARIABLES**

**Case Processing Summary**

		N	%
Cases	Valid	45	100.0
	Excluded <sup>a</sup>	0	.0
	Total	45	100.0

Listwise deletion based on all variables in the procedure

**Reliability Statistics**

Cronbach's Alpha	N of Items
.404	10

```
RELIABILITY
/VARIABLES=ف1 ف2 ف3 ف4 ف5 ف6 ف7 ف8 ف9 ف10
/SCALE('ALL VARIABLES') ALL
/MODEL=SPLIT.
```

**Scale: ALL VARIABLES**

**Processing Summary**

		N	%
Cases	Valid	45	100.0
	Excluded <sup>a</sup>	0	.0
	Total	45	100.0

deletion based on all variables in the procedure.

**Reliability Statistics**

Cronbach's Alpha	Part 1	Vi
		N
Cronbach's Alpha	Part 2	Vi
		N
Total N of Items		
Correlation Between Forms		
Spearman-Brown Coefficient	Equal Length	
	Unequal Length	
Guttman Split-Half Coefficient		

- a. The items are: ف1, ف2, ف3, ف4, ف5.
- b. The value is negative due to a negative correlation among items. This violates reliability model ; want to check item codings.
- c. The items are: ف6, ف7, ف8, ف9, ف10.

**Reliability Statistics**

Cronbach's Alpha	Part 1	Value	.504
		N of Items	5 <sup>a</sup>
	Part 2	Value	-.368 <sup>b</sup>
		N of Items	5 <sup>c</sup>
	Total N of Items		10
Correlation Between Forms			-.251 <sup>d</sup>
Spearman-Brown Coefficient	Equal Length		-.669 <sup>d</sup>
	Unequal Length		-.401 <sup>d</sup>
Guttman Split-Half Coefficient			-.603-

- a. The items are: 11ف, 12ف, 13ف, 14ف, 15ف.
- b. The value is negative due to a negative average covariance among items. This violates reliability model assumptions. You may want to check item codings.
- c. The items are: 16ف, 17ف, 18ف, 19ف, 20ف.
- d. The correlation between forms (halves) of the test is negative. This violates reliability model assumptions. Statistics which are functions of this value may have estimates outside theoretically possible ranges.

RELIABILITY

```
/VARIABLES=ف21 ف22 ف23 ف24 ف25 ف26 ف27 ف28 ف29 ف30
/SCALE('ALL VARIABLES') ALL
/MODEL=ALPHA.
```

**Scale: ALL VARIABLES**

**Case Processing Summary**

		N	%
Cases	Valid	45	100.0
	Excluded <sup>a</sup>	0	.0
	Total	45	100.0

- a. Listwise deletion based on all variables in the procedure.

**Reliability Statistics**

Cronbach's Alpha	N of Items
.618	10

RELIABILITY

```
/VARIABLES=ف31 ف32 ف33 ف34 ف35 ف36 ف37 ف38 ف39 ف40
/SCALE('ALL VARIABLES') ALL
```



/MODEL=ALPHA.

**Scale: ALL VARIABLES**

**Case Processing Summary**

		N	%
Cases	Valid	45	100.0
	Excluded <sup>a</sup>	0	.0
	Total	45	100.0

a. Listwise deletion based on all variables in the procedure.

**Reliability Statistics**

Cronbach's Alpha	Part 1	Value	.425
		N of Items	5 <sup>a</sup>
	Part 2	Value	.100
		N of Items	5 <sup>b</sup>
		Total N of Items	10
Correlation Between Forms			.380
Spearman-Brown Coefficient	Equal Length		.551
	Unequal Length		.551
Guttman Split-Half Coefficient			.550

a. The items are: 31ف, 32ف, 33ف, 34ف, 35ف.

b. The items are: 36ف, 37ف, 38ف, 39ف, 40ف.

RELIABILITY

/VARIABLES=41ف 42ف 43ف 44ف 45ف 46ف 47ف 48ف 49ف 50ف  
 /SCALE('ALL VARIABLES') ALL  
 /MODEL=ALPHA.

**Scale: ALL VARIABLES**

**Case Processing Summary**

		N	%
Cases	Valid	45	100.0
	Excluded <sup>a</sup>	0	.0
	Total	45	100.0

a. Listwise deletion based on all variables in the procedure.

**Reliability Statistics**

Cronbach's Alpha	N of Items
.428	10

RELIABILITY

/VARIABLES=ف41 ف42 ف43 ف44 ف45 ف46 ف47 ف48 ف49 ف50  
 /SCALE('ALL VARIABLES') ALL  
 /MODEL=SPLIT.

**Scale: ALL VARIABLES**

**Reliability Statistics**

	Part 1	Value	.295
		N of Items	5 <sup>a</sup>
Cronbach's Alpha	Part 2	Value	-.171 <sup>-b</sup>
		N of Items	5 <sup>c</sup>
		Total N of Items	10
Correlation Between Forms			.480
Spearman-Brown Coefficient	Equal Length		.649
	Unequal Length		.649
Guttman Split-Half Coefficient			.632

- a. The items are: ف41, ف42, ف43, ف44, ف45.  
 b. The value is negative due to a negative average covariance among items. This violates reliability model assumptions. You may want to check item codings.  
 c. The items are: ف46, ف47, ف48, ف49, ف50.

**Case Processing Summary**

		N	%
Cases	Valid	45	100.0
	Excluded <sup>a</sup>	0	.0
	Total	45	100.0

- a. Listwise deletion based on all variables in the procedure.

RELIABILITY

/VARIABLES=ف51 ف52 ف53 ف54 ف55 ف56 ف57 ف58 ف59 ف60  
 /SCALE('ALL VARIABLES') ALL  
 /MODEL=ALPHA.

**Scale: ALL VARIABLES**

**Case Processing Summary**

		N	%
Cases	Valid	45	100.0
	Excluded <sup>a</sup>	0	.0
	Total	45	100.0

a. Listwise deletion based on all variables in the procedure.

**Reliability Statistics**

Cronbach's Alpha <sup>a</sup>	N of Items
-.048-	10

a. The value is negative due to a negative average covariance among items. This violates reliability model assumptions. You may want to check item codings.

**Scale: ALL VARIABLES**

**Case Processing Summary**

		N	%
Cases	Valid	45	100.0
	Excluded <sup>a</sup>	0	.0
	Total	45	100.0

a. Listwise deletion based on all variables in the procedure.

**Reliability Statistics**

Cronbach's Alpha	Part 1	Value	-.482 <sup>a</sup>
		N of Items	5 <sup>b</sup>
	Part 2	Value	-.393 <sup>a</sup>
		N of Items	5 <sup>c</sup>
	Total N of Items		10
Correlation Between Forms			.292
Spearman-Brown Coefficient	Equal Length		.453
	Unequal Length		.453
Guttman Split-Half Coefficient			.452

- a. The value is negative due to a negative average covariance among items. This violates reliability model assumptions. You may want to check item codings.
- b. The items are: 51ف, 52ف, 53ف, 54ف, 55ف.
- c. The items are: 56ف, 57ف, 58ف, 59ف, 60ف.

RELIABILITY

```

/VARIABLES=1ف 2ف 3ف 4ف 5ف 6ف 7ف 8ف 9ف 10ف 11ف 12ف 13ف 14ف 15ف 16ف 17ف 18ف
19ف 20ف 21ف 22ف 23ف 24ف 25ف 26ف 27ف 28ف 29ف 30ف 31ف
32ف 33ف 34ف 35ف 36ف 37ف 38ف 39ف 40ف 41ف 42ف 43ف 44ف 45ف 46ف 47ف 48ف 49ف 50ف
51ف 52ف 53ف 54ف 55ف 56ف 57ف 58ف 59ف 60ف
/SCALE('ALL VARIABLES') ALL
/MODEL=ALPHA.
    
```

**Case Processing Summary**

		N	%
Cases	Valid	45	100.0
	Excluded <sup>a</sup>	0	.0
	Total	45	100.0

- a. Listwise deletion based on all variables in the procedure.

**Reliability Statistics**

Cronbach's Alpha	N of Items
.463	60

RELIABILITY

```

/VARIABLES=1ف 2ف 3ف 4ف 5ف 6ف 7ف 8ف 9ف 10ف 11ف 12ف 13ف 14ف 15ف 16ف 17ف 18ف
19ف 20ف 21ف 22ف 23ف 24ف 25ف 26ف 27ف 28ف 29ف 30ف 31ف
    
```

## الملاحق :

ف32 ف33 ف34 ف35 ف36 ف37 ف38 ف39 ف40 ف41 ف42 ف43 ف44 ف45 ف46 ف47 ف48 ف49 ف50  
ف51 ف52 ف53 ف54 ف55 ف56 ف57 ف58 ف59 ف60

/SCALE('ALL VARIABLES') ALL  
/MODEL=SPLIT.

### Scale: ALL VARIABLES

#### Case Processing Summary

		N	%
Cases	Valid	45	100.0
	Excluded <sup>a</sup>	0	.0
	Total	45	100.0

a. Listwise deletion based on all variables in the procedure.

#### Reliability Statistics

Cronbach's Alpha	Part 1	Value	.663
		N of Items	30 <sup>a</sup>
	Part 2	Value	.396
		N of Items	30 <sup>b</sup>
Total N of Items			60
Correlation Between Forms			-.165 <sup>c</sup>
Spearman-Brown Coefficient	Equal Length		-.395 <sup>c</sup>
	Unequal Length		-.283 <sup>c</sup>
Guttman Split-Half Coefficient			-.381-

a. The items are: 1ف, 2ف, 3ف, 4ف, 5ف, 6ف, 7ف, 8ف, 9ف, 10ف, 11ف, 12ف, 13ف, 14ف, 15ف, 16ف, 17ف, 18ف, 19ف, 20ف, 21ف, 22ف, 23ف, 24ف, 25ف, 26ف, 27ف, 28ف, 29ف, 30ف.

b. The items are: 31ف, 32ف, 33ف, 34ف, 35ف, 36ف, 37ف, 38ف, 39ف, 40ف, 41ف, 42ف, 43ف, 44ف, 45ف, 46ف, 47ف, 48ف, 49ف, 50ف, 51ف, 52ف, 53ف, 54ف, 55ف, 56ف, 57ف, 58ف, 59ف, 60ف.

c. The correlation between forms (halves) of the test is negative. This violates reliability model assumptions. Statistics which are functions of this value may have estimates outside theoretically possible ranges.

### T-Test

#### Group Statistics

	1تصنيف	N	Mean	Std. Deviation	Std. Error Mean
1مجموع	عليا	15	198.13	15.268	3.942
	دنيا	15	186.00	11.421	2.949

DATASET ACTIVATE DataSet1.

## الملاحق :

```

SAVE OUTFILE='C:\Users\TOSHIBA\Documents\الدراسة الاستطلاعية
1. جودة الحياة ومستوى الطموح.sav'
/COMPRESSED.
T-TEST GROUPS=تصنيف2 (1 2)
/MISSING=ANALYSIS
/VARIABLES=مجموع
/CRITERIA=CI (.95) .

```

### T-Test

**Group Statistics**

	تصنيف2	N	Mean	Std. Deviation	Std. Error Mean
مجموع	1.00	15	50.6667	3.61873	.93435
	2.00	15	34.7333	6.01743	1.55370

**Independent Samples Test**

	Levene's Test for Equality of Variances		t-test for Equality of Means							
	F	Sig.	t	df	Sig. (2-tailed)	Mean Difference	Std. Error Difference	95% Confidence Interval of the Difference		
								Lower	Upper	
مجموع	1.840	.186	8.788	28	.000	15.93333	1.81300	12.21956	19.64710	
			8.788	22.955	.000	15.93333	1.81300	12.18244	19.68423	

RELIABILITY

/VARIABLES=1 ف 2 ف 3 ف 4 ف 5 ف 6 ف 7 ف 8 ف 9 ف 10

/SCALE('ALL VARIABLES') ALL

/MODEL=ALPHA.

### Reliability

Scale: ALL VARIABLES

**Case Processing Summary**

		N	%
Cases	Valid	45	100.0
	Excluded <sup>a</sup>	0	.0
	Total	45	100.0

a. Listwise deletion based on all variables in the procedure.

**Reliability Statistics**

Cronbach's Alpha	N of Items
.404	10

RELIABILITY

/VARIABLES=ف1 ف2 ف3 ف4 ف5 ف6 ف7 ف8 ف9 ف10  
 /SCALE('ALL VARIABLES') ALL  
 /MODEL=SPLIT.

**Reliability**

[DataSet1] C:\Users\TOSHIBA\Documents\الدراسة الاستطلاعية\جودة الحياة ومستوى الطموح1.sav

**Scale: ALL VARIABLES**

**Case Processing Summary**

		N	%
Cases	Valid	45	100.0
	Excluded <sup>a</sup>	0	.0
	Total	45	100.0

a. Listwise deletion based on all variables in the procedure.

**Reliability Statistics**

	Part 1	Value	.224
		N of Items	5 <sup>a</sup>
Cronbach's Alpha	Part 2	Value	-.140 <sup>b</sup>
		N of Items	5 <sup>c</sup>
	Total N of Items		10
Correlation Between Forms			.506
Spearman-Brown Coefficient	Equal Length		.672
	Unequal Length		.672
Guttman Split-Half Coefficient			.671

a. The items are: 1ف, 2ف, 3ف, 4ف, 5ف.

b. The value is negative due to a negative average covariance among items. This violates reliability model assumptions. You may want to check item codings.

c. The items are: 6ف, 7ف, 8ف, 9ف, 10ف.

RELIABILITY

```
/VARIABLES=1ف12 13 14 15 16 17 18 19 20
/SCALE('ALL VARIABLES') ALL
/MODEL=ALPHA.
```

**Reliability**

**Scale: ALL VARIABLES**

**Case Processing Summary**

		N	%
Cases	Valid	45	100.0
	Excluded <sup>a</sup>	0	.0
	Total	45	100.0

a. Listwise deletion based on all variables in the procedure.

**Reliability Statistics**

Cronbach's Alpha <sup>a</sup>	N of Items
-.064-	10



a. The value is negative due to a negative average covariance among items. This violates reliability model assumptions. You may want to check item codings.

RELIABILITY

```
/VARIABLES=ف11 ف12 ف13 ف14 ف15 ف16 ف17 ف18 ف19 ف20
/SCALE('ALL VARIABLES') ALL
/MODEL=SPLIT.
```

### Scale: ALL VARIABLE

Case Processing Summary

		N	%
Cases	Valid	45	100.0
	Excluded <sup>a</sup>	0	.0
	Total	45	100.0

a. Listwise deletion based on all variables in the procedure.

Reliability Statistics

Cronbach's Alpha	Part 1	Value	.504
		N of Items	5 <sup>a</sup>
	Part 2	Value	-.368 <sup>b</sup>
		N of Items	5 <sup>c</sup>
Total N of Items			10
Correlation Between Forms			-.251 <sup>d</sup>
Spearman-Brown Coefficient	Equal Length		-.669 <sup>d</sup>
	Unequal Length		-.401 <sup>d</sup>
Guttman Split-Half Coefficient			-.603-

a. The items are: ف11, ف12, ف13, ف14, ف15.

b. The value is negative due to a negative average covariance among items. This violates reliability model assumptions. You may want to check item codings.

c. The items are: ف16, ف17, ف18, ف19, ف20.

d. The correlation between forms (halves) of the test is negative. This violates reliability model assumptions. Statistics which are functions of this value may have estimates outside theoretically possible ranges.

RELIABILITY

```
/VARIABLES=ف21 ف22 ف23 ف24 ف25 ف26 ف27 ف28 ف29 ف30
/SCALE('ALL VARIABLES') ALL
```

/MODEL=ALPHA.

## Reliability Scale: ALL VARIABLES

Case Processing Summary

		N	%
	Valid	45	100.0
Cases	Excluded <sup>a</sup>	0	.0
	Total	45	100.0

a. Listwise deletion based on all variables in the procedure.

Reliability Statistics

Cronbach's Alpha	N of Items
.618	10

RELIABILITY

/VARIABLES=ف21 ف22 ف23 ف24 ف25 ف26 ف27 ف28 ف29 ف30  
/SCALE('ALL VARIABLES') ALL  
/MODEL=SPLIT.

## Reliability Scale: ALL VARIABLES

Case Processing Summary

		N	%
	Valid	45	100.0
Cases	Excluded <sup>a</sup>	0	.0
	Total	45	100.0

a. Listwise deletion based on all variables in the procedure.

Reliability Statistics

	Part 1	Value	.512
		N of Items	5 <sup>a</sup>
Cronbach's Alpha	Part 2	Value	.302
		N of Items	5 <sup>b</sup>
		Total N of Items	10
Correlation Between Forms			.510
Spearman-Brown Coefficient	Equal Length		.675
	Unequal Length		.675
Guttman Split-Half Coefficient			.675

a. The items are: ف21, ف22, ف23, ف24, ف25.

b. The items are: ف26, ف27, ف28, ف29, ف30.

RELIABILITY

/VARIABLES=ف31 ف32 ف33 ف34 ف35 ف36 ف37 ف38 ف39 ف40  
/SCALE('ALL VARIABLES') ALL  
/MODEL=ALPHA.

### Reliability

#### Scale: ALL VARIABLES

Case Processing Summary

		N	%
Cases	Valid	45	100.0
	Excluded <sup>a</sup>	0	.0
	Total	45	100.0

a. Listwise deletion based on all variables in the procedure.

Reliability Statistics

Cronbach's Alpha	N of Items
.482	10

RELIABILITY

/VARIABLES=ف31 ف32 ف33 ف34 ف35 ف36 ف37 ف38 ف39 ف40  
/SCALE('ALL VARIABLES') ALL  
/MODEL=SPLIT.

### Reliability

#### Scale: ALL VARIABLES

Case Processing Summary

		N	%
Cases	Valid	45	100.0
	Excluded <sup>a</sup>	0	.0
	Total	45	100.0

a. Listwise deletion based on all variables in the procedure.

Reliability Statistics

Cronbach's Alpha	Part 1	Value	.425
		N of Items	5 <sup>a</sup>
Cronbach's Alpha	Part 2	Value	.100
		N of Items	5 <sup>b</sup>
		Total N of Items	10
Correlation Between Forms			.380
Spearman-Brown Coefficient		Equal Length	.551
		Unequal Length	.551
Guttman Split-Half Coefficient			.550

a. The items are: ف31, ف32, ف33, ف34, ف35.

b. The items are: ف36, ف37, ف38, ف39, ف40.

RELIABILITY

/VARIABLES=ف41 ف42 ف43 ف44 ف45 ف46 ف47 ف48 ف49 ف50  
 /SCALE('ALL VARIABLES') ALL  
 /MODEL=ALPHA.

## Reliability

### Scale: ALL VARIABLES

**Case Processing Summary**

		N	%
Cases	Valid	45	100.0
	Excluded <sup>a</sup>	0	.0
	Total	45	100.0

a. Listwise deletion based on all variables in the procedure.

**Reliability Statistics**

Cronbach's Alpha	Part 1	Value	.295
		N of Items	5 <sup>a</sup>
	Part 2	Value	-.171 <sup>b</sup>
		N of Items	5 <sup>c</sup>
		Total N of Items	10
Correlation Between Forms			.480
Spearman-Brown Coefficient	Equal Length		.649
	Unequal Length		.649
Guttman Split-Half Coefficient			.632

a. The items are: ف41, ف42, ف43, ف44, ف45.

b. The value is negative due to a negative average covariance among items. This violates reliability model assumptions. You may want to check item codings.

c. The items are: ف46, ف47, ف48, ف49, ف50.

RELIABILITY

/VARIABLES=ف51 ف52 ف53 ف54 ف55 ف56 ف57 ف58 ف59 ف60  
 /SCALE('ALL VARIABLES') ALL  
 /MODEL=ALPHA.

## Reliability

### Scale: ALL VARIABLES

**Case Processing Summary**

		N	%
Cases	Valid	45	100.0
	Excluded <sup>a</sup>	0	.0
	Total	45	100.0

a. Listwise deletion based on all variables in the procedure.

**Reliability Statistics**

Cronbach's Alpha <sup>a</sup>	N of Items
-.049-	10

a. The value is negative due to a negative average covariance among items. This violates reliability model assumptions. You may want to check item codings.

RELIABILITY

```

/VARIABLES=ف51 ف52 ف53 ف54 ف55 ف56 ف57 ف58 ف59 ف60
/SCALE('ALL VARIABLES') ALL
/MODEL=SPLIT.
    
```

**Reliability**

**Scale: ALL VARIABLES**

**Case Processing Summary**

		N	%
Cases	Valid	45	100.0
	Excluded <sup>a</sup>	0	.0
	Total	45	100.0

a. Listwise deletion based on all variables in the procedure.

**Reliability Statistics**

Cronbach's Alpha	Part 1	Value	-.482 <sup>-a</sup>
		N of Items	5 <sup>b</sup>
Cronbach's Alpha	Part 2	Value	-.326 <sup>-a</sup>
		N of Items	5 <sup>c</sup>
		Total N of Items	10
Correlation Between Forms			.265
Spearman-Brown Coefficient	Equal Length		.418
	Unequal Length		.418
Guttman Split-Half Coefficient			.418

## الملاحق :

a. The value is negative due to a negative average covariance among items. This violates reliability model assumptions. You may want to check item codings.

b. The items are: ف51, ف52, ف53, ف54, ف55.

c. The items are: ف56, ف57, ف58, ف59, ف60.

DESCRIPTIVES VARIABLES=ع1 ع2 ع3 ع4 ع5 ع6 ع7 ع8 ع9 ع10 ع11  
/STATISTICS=MEAN SUM STDDEV.

### Descriptive

Descriptive Statistics				
	N	Sum	Mean	Std. Deviation
ع1	97	227	2.34	.627
ع2	97	251	2.59	.641
ع3	97	257	2.65	.521
ع4	97	269	2.77	.490
ع5	97	201	2.07	.505
ع6	97	248	2.56	.645
ع7	97	191	1.97	.603
ع8	97	279	2.88	.361
ع9	97	227	2.34	.644
ع10	97	263	2.71	.499
ع11	97	196	2.02	.577
Valid N (listwise)	97			

DESCRIPTIVES VARIABLES=ع12 ع13 ع14 ع15 ع16 ع17 ع18 ع19 ع20 ع21 ع22  
/STATISTICS=MEAN SUM STDDEV.

### Descriptives

Descriptive Statistics				
	N	Sum	Mean	Std. Deviation
ع12	97	271	2.79	.455
ع13	97	265	2.73	.511
ع14	97	271	2.79	.407
ع15	97	252	2.60	.623
ع16	97	224	2.31	.566
ع17	97	241	2.48	.631
ع18	97	275	2.84	.425
ع19	97	249	2.57	.611
ع20	97	264	2.72	.495
ع21	97	234	2.41	.641
ع22	97	224	2.31	.507
Valid N (listwise)	97			

DESCRIPTIVES VARIABLES=ع23 ع24 ع25 ع26 ع27 ع28 ع29 ع30 ع31 ع32 ع33  
/STATISTICS=MEAN SUM STDDEV.

## Descriptives

Descriptive Statistics				
	N	Sum	Mean	Std. Deviation
ع23	97	275	2.84	.400
ع24	97	245	2.53	.579
ع25	97	273	2.81	.417
ع26	97	259	2.67	.554
ع27	97	263	2.71	.499
ع28	97	265	2.73	.468
ع29	97	269	2.77	.490
ع30	97	260	2.68	.511
ع31	97	260	2.68	.490
ع32	97	269	2.77	.445
ع33	97	251	2.59	.608
Valid N (listwise)	97			

DESCRIPTIVES VARIABLES=ع34 ع35 ع36 ع37 ع38 ع39 ع40 ع41 ع42 ع43 ع44  
/STATISTICS=MEAN SUM STDDEV.

## Descriptives

Descriptive Statistics				
	N	Sum	Mean	Std. Deviation
ع45	97	215	2.22	.544
ع46	97	277	2.86	.408
ع47	97	277	2.86	.353
ع48	97	260	2.68	.531
ع49	97	267	2.75	.501
ع50	97	242	2.49	.561
ع51	97	268	2.76	.495
ع52	97	246	2.54	.630
ع53	97	229	2.36	.664
ع54	97	220	2.27	.550
ع55	97	276	2.85	.391
Valid N (listwise)	97			

## Descriptives

Descriptive Statistics

	N	Sum	Mean	Std. Deviation
ع56	97	270	2.78	.484
ع57	97	239	2.46	.630
ع58	97	267	2.75	.479
ع59	97	239	2.46	.646
ع60	97	254	2.62	.585
ف61	97	248	2.56	.539
ف62	97	255	2.63	.601
ف63	97	279	2.88	.415
ف64	97	248	2.56	.612
ف65	97	246	2.54	.662
ف66	97	211	2.18	.662
Valid N (listwise)	97			

T-TEST GROUPS=الجنس(1 2)  
 /MISSING=ANALYSIS  
 /VARIABLES=المجموع1  
 /CRITERIA=CI (.95) .

T-Test

Group Statistics

	الجنس	N	Mean	Std. Deviation	Std. Error Mean
المجموع1	ذكر	31	188.68	15.516	2.787
	أنثى	65	160.89	21.928	2.720

Independent Samples Test

	Levene's Test for Equality of Variances	t-test for Equality of Means								
		F	Sig.	t	df	Sig. (2-tailed)	Mean Difference	Std. Error Difference	95% Confidence Interval of the Difference	
									Lower	Upper
المجموع1	Equal variances assumed	5.956	.017	6.332	94	.000	27.785	4.388	19.072	36.498
	Equal variances not assumed			7.135	80.241	.000	27.785	3.894	20.036	35.534

T-TEST GROUPS=الجنس(1 2)  
 /MISSING=ANALYSIS  
 /VARIABLES=المجموع2  
 /CRITERIA=CI (.95) .



## T-Test

Group Statistics

	الجنس	N	Mean	Std. Deviation	Std. Error Mean
المجموع 2	ذكر	32	169.50	9.087	1.606
	أنثى	65	171.51	7.951	.986

Independent Samples Test

	Levene's Test for Equality of Variances		t-test for Equality of Means						
	F	Sig.	t	df	Sig. (2-tailed)	Mean Difference	Std. Error Difference	95% Confidence Interval of the Difference	
								Lower	Upper
المجموع 2	.936	.336	-1.115-	95	.268	-2.008-	1.801	-5.583-	1.567
			-1.065-	54.988	.291	-2.008-	1.885	-5.785-	1.770

T-TEST GROUPS=التخصص (1 2)

/VARIABLES=المجموع 1

/CRITERIA=CI (.95) .

## T-Test

Group Statistics

	التخصص	N	Mean	Std. Deviation	Std. Error Mean
المجموع 1	علمي	82	167.10	24.410	2.696
	أدبي	14	186.07	11.194	2.992

Independent Samples Test

	Levene's Test for Equality of Variances		t-test for Equality of Means						
	F	Sig.	t	df	Sig. (2-tailed)	Mean Difference	Std. Error Difference	95% Confidence Interval of the Difference	
								Lower	Upper
المجموع 1	8.812	.004	-2.848-	94	.005	-18.974-	6.662	-32.202-	-5.746-
			-4.712-	38.596	.000	-18.974-	4.027	-27.122-	-10.826-

T-TEST GROUPS=التخصص (1 2)

/MISSING=ANALYSIS

/VARIABLES=المجموع 2

/CRITERIA=CI (.95) .

## T-Test

Group Statistics

التخصص	N	Mean	Std. Deviation	Std. Error Mean
علمي	83	170.95	8.042	.883
أدبي	14	170.21	10.312	2.756

Independent Samples Test

	Levene's Test for Equality of Variances		t-test for Equality of Means						
	F	Sig.	t	df	Sig. (2-tailed)	Mean Difference	Std. Error Difference	95% Confidence Interval of the Difference	
								Lower	Upper
المجموع	1.739	.190	.304	95	.762	.738	2.424	-4.074	5.550
المجموع			.255	15.778	.802	.738	2.894	-5.404	6.879

## ملخص الدراسة :

هدفت هذه الدراسة إلى الكشف عن العلاقة بين جودة الحياة بمستوى الطموح لدى تلاميذ السنة الثالثة ثانوي لهذا الغرض طبقت الطالبتان مقياسين هما : الأول لقياس جودة الحياة " لبلمخفي فتيحة وغوماري رشيدة " بعد تعديله واختبار صدقه ثباته، والأخر لقياس مستوى الطموح " لكامليليا عبد الفتاح " على عينة مكونة من (142) تلميذ و تلميذة ، حيث بلغ عدد الذكور (43 تلميذ ) و عدد الإناث (99 تلميذة) بتخصصيهما ( الأدبي و العلمي بثانوية المجاهد جبابري أمحمد بركان - أدرار- وقد تم الاعتماد على المنهج الوصفي) .

ويعد التحليل الإحصائي باستخدام برنامج " spss " تم التوصل إلى النتائج التالية: توجد علاقة ارتباطية دالة إحصائية بين جودة الحياة و مستوى الطموح لدى تلاميذ الثالثة ثانوي . كما توجد علاقة ارتباطية دالة إحصائية بين أبعاد جودة الحياة ومستوى الطموح. وبينت النتائج أن مستوى جودة الحياة و مستوى الطموح لدى تلاميذ السنة الثالثة ثانوي متوسط ، كما توصلت الدراسة إلى وجود فروق بين أفراد عينة الدراسة في متغيري جودة الحياة و وجود فروق ذات دلالة إحصائية في مستوى الطموح يعزى لمتغير الجنس و كذا عدم وجود فروق ذات دلالة إحصائية في مستوى الطموح يعزى لمتغير التخصص.

**الكلمات المفتاحية :** جودة الحياة - مستوى الطموح

### Résumé :

L'objectif de cette étude ,est de découvrir la relation entre la qualité de vie et l'ambition chez les élèves de 3<sup>ème</sup> année secondaire dans ce but ,les étudiants, ont adopté deux question, don 't le premier représente la qualité de vie en impliquant quelques modifications et le second de ABDELFETTAH KAMILIA use la mesure de l'ambition \_l'échantillon renferme 142 élève , (li horaires et sciatiques) composé du 43 garçons et 99 filles, du lycée sachant qu'ont attisé la méthode

Après l'ablation du SPSS pour l'analyse statistique ,on a obtenu les suivants

\_l'existence de relation de corrélation entre la qualité de vie et le niveau l'ambition chez les élèves de 3<sup>ème</sup> année régalement une relations statistiquement significative Enver les deux mesures. En effet, les résultats révèlent un niveau moyen de l'ambition et la qualité de vie chez les mêmes élèves. Aussi l'étude e même a des différences entre les individu de l'échantillon an la qualité de vie dépend de sexer laspécialité ,Il n'y a pas de différences dans de niveau d'ambition.

**Mots-clés :** qualité de vie - niveau d'ambition