



جامعة أحمد دراية أدرار
كلية العلوم الاقتصادية والتجارية وعلوم التسيير
قسم: علوم التسيير



مذكرة تدخل ضمن متطلبات نيل شهادة الماستر الأكاديمي
التخصص: إدارة أعمال

تحت عنوان

محاولة تقييم العوامل المؤثرة في اختيار الطالب للعمل المقاولاتي

دراسة ميدانية لعينة من طلبة جامعة أدرار

إشراف الأستاذ:

البروفيسور يوسفات علي

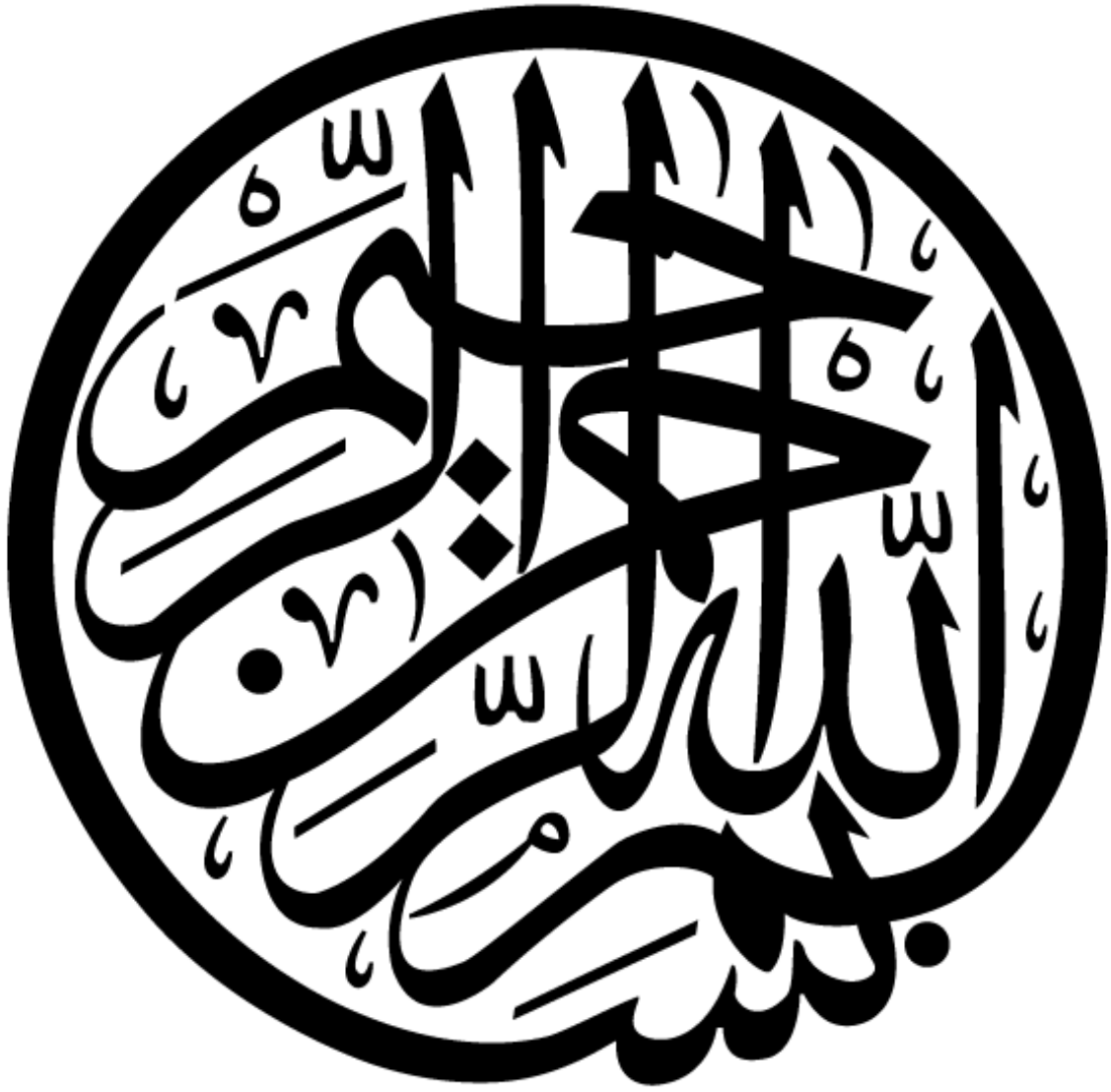
إعداد الطالبة:

بن عربية حنان

أعضاء لجنة المناقشة

الاسم واللقب	الرتبة	الصفة
مجاهد سيد أحمد	أستاذ محاضر (أ)	رئيساً
يوسفات علي	أستاذ التعليم العالي	مشرفاً
بلبالي عبد الرحيم	أستاذ محاضر (ب)	مناقشاً

الموسم الجامعي: 2020/2019



الاهداء



أهدي ثمرة جهدي إلى قنوتي وقرّة عيني أبي حفظه الله ورعاه وبارك لي في عمره
الذي

لم يبخل عليّ بحبه وعطفه وحنانه وعلمني كيف يكون الإنسان
مبتغيا لمرضاة الله. أدعو الله أن يبارك له في عمره ويسدد خطاه.

إلى زهرة قلبي ونور دربي والتي وصانا بها ربي، إلى أمي حفظها الله ورعاها
وبارك لنا في عمرها.

إلى كل إخوتي *الطيب* عبدالوهاب*جلول*حسان* إلى أختي *هدى*.

إلى كل من تربطني بهم صلة الدم والقرباة، إلى جدي وجداتي،

أعمامي وعماتي، خالي وخالاتي، زوجاتهم وأبناءهم كل واحد

باسمه صغيرا كان ام كبيرا وأخص بالذكر *عمي عبدالله*.

إلى البراءة الصغار في العائلة*أمكلثوم*محمد عبدالله*زينب*إسراء

العربي*حفصة*ملاك أية الرحمان*محمد أنس*أميمة*مروة*رجاء*غفران*

أرجو لهم التوفيق والسعي في طريق النجاح ليكونوا خير خلف لخير سلف.

إلى رفقائي في مقاعد الدراسة " رقية * فاطمة * إكرام * عائشة

* حليلة * الزهرة * أسماء * نوال * نسيمة * وهيبة "

إلى كل أحبتي في الله وكل من رفع يدهم لي بالدعاء.



شكرو عرفان

الحمد لله نعمه ونشكره ونستعينه ونستغفره ونعود بالله من شرور أنفسنا ومن

سيئات أعمالنا من يهده الله فهو المهتد ومن يضلل فلا هادي له.

الحمد لله الذي منّ عليّ بإتمام هذا العمل، والصلاة والسلام على خير الأنام،

عرفانا مني أتقدم بالشكر الجزيل إلى من لا يفي حقه ألف شكر

وتقدير الأستاذ والدكتور المشرف " يوسفات علي "

الذي تحمل معي أعباء هذا العمل.

إلى كل الذين أكرموني ومنّوا عليّ بعطائهم العلمي والثقافي

من الطور الإبتدائي إلى الطور الجامعي.

كما لن أنسى فضل كل من ساهم معي لإتمام هذا العمل

وفقههم الله إلى ما يتمنون وجعلهم ذخرا لخدمة الوطن.

وأسال الله أن يتقبل مني هذا العمل.



الفهارس



1- فهرس المحتويات:

الصفحة	الغاوين
	الإهداء
	كلمة الشكر
I	فهرس المحتويات
II	قائمة الجداول
III	قائمة الأشكال
III	قائمة الملاحق
III	قائمة المختصرات
أ-ج	المقدمة
الفصل الأول: الإطار المفاهيمي للعمل المقاولاتي	
06	المبحث الأول: ماهية المقاولاتية
06	المطلب الأول: مفاهيم عامة حول الفكر المقاولاتي
06	- أولاً: مفهوم المقاولاتية.
08	- ثانياً: أهمية المقاولاتية في التنمية الاقتصادية
09	المطلب الثاني: العوامل المؤثرة في اختيار الطالب للعمل المقاولاتي
09	- أولاً: أهم العوامل التي تدفع بالطالب للتوجه إلى العمل المقاولاتي
11	- ثانياً: الإجراءات التنظيمية للقيام بالعمل المقاولاتي
13	- ثالثاً: أجهزة الدعم للعمل المقاولاتي في الجزائر
17	المبحث الثاني: الدراسات السابقة
17	المطلب الأول: عرض الدراسات السابقة
20	المطلب الثاني: مناقشة الدراسات السابقة
الفصل الثاني: الدراسة الميدانية لمحاولة تقييم العوامل المؤثرة في اختيار الطالب للعمل المقاولاتي	
24	المبحث الأول: الطريقة والأدوات والمنهج المتبع.
24	المطلب الأول: منهجية الدراسة الميدانية
24	- أولاً: ماهية التحليل العاملي الإستكشافي
26	- ثانياً: مجتمع وعينة الدراسة
26	المطلب الثاني: التحليل الوصفي للعينة المبحوثة
35	المبحث الثاني: تحليل وعرض النتائج
35	المطلب الأول: التحليل الإحصائي لمخرجات البرنامج الإحصائي بالاعتماد على التحليل العاملي الإستكشافي.
62	الخاتمة
قائمة المصادر والمراجع	
الملاحق	

2- قائمة الجداول

الصفحة	الجدول	الرقم
07	مدارس المقاولاتية	01-02
26	الإحصائيات الخاصة بالاستبيان	02-02
27	توزيع أفراد العينة حسب التخصص الجامعي	03-02
28	توزيع أفراد العينة حسب المستوى الدراسي.	04-02
28	توزيع أفراد العينة حسب الجنس	05-02
29	توزيع أفراد العينة حسب المستوى الوظيفي	06-02
29	توزيع أفراد العينة حسب ممارسة العمل الحر	07-02
36	الإحصائيات الوصفية للمتوسط الحسابي والانحراف المعياري	08-02
38	مصفوفة معاملات الارتباطات البينية	09-02
50	مصفوفة التشبعات	10-02
51	الجذر الكامن للعوامل	11-02
56	مصفوفة العوامل بعد التدوير	12-02

3- قائمة الأشكال

الصفحة	الشكل	الرقم
30	توزيع أفراد العينة حسب التخصص الجامعي	01-03
31	توزيع أفراد العينة حسب المستوى الدراسي	02-03
32	توزيع أفراد العينة حسب الجنس	03-03
33	توزيع أفراد العينة حسب المستوى الدراسي	04-03
34	توزيع أفراد العينة حسب ممارسة العمل الحر	05-03
55	Tracé d effondrement	06-03

4- قائمة الملاحق

اسم الملحق	رقم الملحق
الاستبيان	01
منشورات دار المقاولاتية	02

5- قائمة الرموز والاختصارات

الاختصار/ الرمز	الدلالة باللغة العربية	الدلالة باللغة الأجنبية
SPSS	برنامج الحزمة الإحصائية للعلوم الاجتماعية	Statisticam Package for Social Sciences



مقدمة



المقدمة:

شهد مجال المقاولاتية تطورا واسعا في الوقت الراهن اهتمام وطني ودولي باعتبار المقاولاتية من أهم الأدوات لتنمية الاقتصاد وتطوير النسيج الإنتاجي من خلال ما يسمى بالشركة الناشئة -start up وفي هذا الإطار أصبح بعض الخريجين الجامعيين يسعون إلى القيام بمشاريع خاصة سواءاً من خلال مشاريع مبتكرة ومشاريع تقليدية.

تبنت الدولة الجزائرية إستراتيجية تنمية المؤسسات الناشئة قامت من خلالها بمنح امتيازات ضريبية واقتصادية للشباب الراغبين في الولوج لعالم المقاولاتية من خلال أجهزة دعم تقليدية وترقية للمؤسسات الصغيرة والمتوسطة (1997) أو الحديثة منها صندوق دعم المؤسسات الناشئة (2020) بالرغم من الجهود التي قامت بها الدولة حيال هذا النوع من المؤسسات إلا أنها تواجه الكثير من المشكلات. فالعديد من المؤسسات الصغيرة والمتوسطة التي ينشئها الطلبة الجامعيين تتعرض للفشل لأسباب وجيهة، أهمها سوء التسيير وغياب الروح المقاولاتية وضعف المرافقة، وعليه فالأمر يقتضي إعادة النظر في التحسين المستمر للمنظومات العاملة في هذا المجال وتفعيل وتثمين التنسيق والتطور لما هو قائم.

ونظراً لقلّة إقبال الطلبة الجامعيين على تبني الفكر المقاولاتي والتركيز المبالغ على الوظائف العمومية، الأمر حال دونما تحقيق مؤسسات رائدة يكون هؤلاء الطلبة هم مؤسسيها، في المقابل نجد أن الشباب ذو القدرات التعليمية دون المستوى الجامعي نلاحظ إقبالهم على تأسيس مؤسسات ناشئة خاصة، لذا نحاول من خلال دراستنا البحث في العوامل المؤثرة والمشجعة لطلبة الجامعيين لتبني الفكر المقاولاتي من خلال تأسيس مؤسسات خاصة بهم.

الإشكالية الرئيسية:

ولدراسة هذا الموضوع وإبراز أهمية الارتباط بين العمل المقاولاتية والعوامل المؤثرة على الطالب الجامعي عند اختياره للعمل المقاولاتي قمنا بطرح الإشكالية التالية:

ما هي العوامل المؤثرة في اختيار الطالب للعمل المقاولاتي؟

الأسئلة الفرعية:

- ما أهمية المقاولاتية في التنمية الاقتصادية؟
- ما المقصود بأجهزة الدعم المقاولاتي في الجزائر؟
- كيف يمكن أن تساهم المقاولاتية في تنمية الاقتصاد؟

الفرضيات:

يتطلب تحليل الإشكالية محل الدراسة الإجابة على التساؤلات السالفة الذكر واختبار صحتها مجموعة من الفرضيات وهي:

- 1- تكمن أهمية المقاولاتية في توفير مناصب شغل وخلق قيمة مضافة في تنمية الاقتصاد الوطني.
- 2- يقصد بأجهزة الدعم المقاولاتي بعض المؤسسات العمومية التي وضعتها الدولة في مساعدة الشباب في استحداث نشاطاتهم الخاصة.
- 3- تعتبر المقاولاتية عنصر هام مساهم في تحقيق النمو وبناء الروابط الأمامية والخلفية للمؤسسات الوطنية.
- 4- توجد عوامل أساسية هي المسؤولة على تبني الطلبة للعمل المقاولاتي.

أهمية الدراسة:

تبرز أهمية الدراسة في إعطاء صورة عن العوامل الجوهرية للطلبة الجامعيين لتبني العمل المقاولاتي، الأمر الذي يسهل على دار المقاولاتية و أجهزة الدعم والمرافقة عملها لإنجاح عمليات تأسيس مؤسسات ناشئة حديثا.

أهداف الدراسة:

- توضيح أهم الإجراءات التنظيمية للقيام بالعمل المقاولاتي.
- إبراز مدى أهمية المقاولاتية في تنمية الاقتصاد الوطني.
- معرفة العوامل المحفزة لتبني العمل المقاولاتي.
- سبيل للرفع من المؤسسات الناشئة من طرف الطلبة

دوافع اختيار الموضوع:

- الأهمية الكبيرة للمقاولاتية من أجل تحقيق التنمية المحلية.
- تقديم مادة علمية يستفيد منها المختصين في المجال.

حدود الدراسة:

- **الحدود المكانية:** تمت الدراسة على عينة طلبة جامعة أدرار باعتماد على الاستبيان.
- **الحدود الزمنية:** شملت الدراسة الفترة الزمنية الممتدة خلال الموسم الجامعي 2020/2019.

منهج الدراسة:

تم الاعتماد على المنهج الوصفي التحليلي، للإجابة على إشكالية الدراسة واختبار الفرضيات، حيث أن المنهج الوصفي جاء لإبراز الجانب النظري للدراسة، أما المنهج التحليلي جاء لتبيين الجانب التطبيقي الخاص بدراسة الموضوع مستخدماً في ذلك الاستبيان كأداة للبحث.

صعوبات الدراسة:

- صعوبة جمع المراجع ذات صلة بالموضوع نظراً لحدائته وتشعبانه وكثرة ما كتب في هذا المجال المهم .

تقسيمات الدراسة:

تم دراسة موضوع محاولة تقييم العوامل المؤثرة في اختيار الطالب للعمل المقاولاتي في فصلين وفقاً لمنهجية IMRAD حيث تناول الفصل الأول الأدبيات النظرية وذلك من خلال مبحثين خصصنا أولها إلى ماهية الفكر المقاولاتي، والثاني عرضنا فيه أهم الدراسات السابقة التي لها علاقة بموضوع الدراسة.

في حين أن الفصل الثاني يتعلق بالدراسة الميدانية التي تحتوي هي أيضاً بدورها على مبحثين، المبحث الأول: الطريقة والأدوات والنموذج المتبع في الدراسة الميدانية، أما المبحث الثاني فتناول تحليل نتائج الدراسة وعرضها، وفي الأخير تم عرض الخاتمة وتقديم مختلف التوصيات.



الفصل الأول:

الإطار المفاهيم للعمل المقاولاتي



تمهيد:

يعد العمل المقاولاتي حديث النشأة فهو يلعب دورا هاما في مكافحة البطالة، وتشجيع روح المقاولة، وبالتالي المقاولاتية تمثل محورا أساسيا في التطور الاقتصادي، والمساهمة في تحقيق الأفراد لدواتهم وجعلهم أكثر استقلالية .

لذا فقد سعت الجزائر جاهدة ولا تزال لتوفير مختلف الأمور الضرورية لمساعدة المقاول على النجاح في إنشاء مؤسسته من خلال ما هو موضح في مختلف الإجراءات القانونية والتنظيمية المتخذة وأجهزة الدعم المساندة، ونظرا للدور الإستراتيجي للعمل المقاولاتي في دعم الاقتصاد والتنمية يتوجب علينا البحث في العوامل التي يمكن أن تؤثر على الطالب في اختياره للعمل المقاولاتي .

ومن خلال هذا الفصل سيتم التأكد من مدى أهمية العمل المقاولاتي بالنسبة للطالب، وذلك بالتعرض

الى:

- مفاهيم عامة حول الفكر المقاولاتي .
- العوامل المؤثرة في اختيار الطالب للعمل المقاولاتي .
- مناقشة وتحليل الدراسات السابقة.

المبحث الأول: ماهية المقاولاتية

سيتم التطرق في هذا المبحث إلى تقديم مختلف المفاهيم الأساسية للعمل المقاولاتي، إضافة إلى نشأة وتطور العمل المقاولاتي وأهميته في التنمية الاقتصادية .

المطلب الأول: مفاهيم عامة حول الفكر المقاولاتي .

سنتناول نشأة وتطور المقاولاتية، مفهومها، وأخيرا أهميتها في التنمية الاقتصادية.

أولاً: مفهوم المقاولاتية:

لقد كان اهتمام الباحثين كبيرا بشأن المقاولاتية بمختلف مكوناتها، مما أدى إلى اختلاف وجهات النظر فيما يتعلق بمفهومها .

1. نشأة وتطور المقاولاتية :

إن المقاولاتية ظاهرة متجددة تحمل في طياتها أفكار وتصورات المبدعين لتحسين أدائهم وزيادة الإنتاجية لنجاح الأعمال والمشروعات الكبيرة والمتوسطة أو الصغيرة، كما تأثرت المقاولاتية أثناء تطورها بمختلف المدارس الفكرية وهي: ¹

❖ فقد ساهم رواد المدرسة الكلاسيكية بنصيب وافر في تفسير السلوك المقاولاتي، ويرجع الفضل إلى ريتشارد كانتلون Richard cantillon في إدخال المقاولاتية إلى النظرية الاقتصادية من خلال اعتبار المقاولاتية ارتفاع أو انخفاض الأسعار مستقبلاً، بينما أشار فرانسيس وولكر Francis walker إلى أن المقاولاتية تتمثل في القدرات الإدارية التي يمتلكها المقاول وتساعد في جني الأرباح.

❖ أما المدرسة النمساوية فقد ركزت على اعتبار المقاولاتية مرادف للإبداع والابتكار، حيث أشار جوزيف شومبيتر Josef schumpeter إلى أن المقاول هو المبدع الذي يقوم على ابتكار تقنيات غير مسبوقة ويعد آرثر Arttther رائد مدرسة جامعة هارفارد وأول من أسس مركزاً للمقاولاتية الأعمال سنة 1948 ، فقد أشار إلى أن المقاولاتية تتحقق من إنشاء منظمات الأعمال والاستثمار فيها لتنمية وتطور الاقتصاد الوطني.

❖ أما رواد المدرسة الحديثة فقد ساهموا أيضاً في تطوير المقاولاتية فقد أشار كل من ماكلياند Maclelland ودركر Drucker ومنتزبيرغ Mintzberg و روبرت هزبرج Robert Hazberg إلى المقاولاتية باعتبارها تمثل الحاجة إلى الإنجاز وتعظيم الفرص والإبداع والابتكار وإنشاء منظمات الأعمال المخاطرة في تكوين الثروة.

¹ مبارك مجدي عوض، التربية الريادية والتعليم الريادي، عالم الكتب الحدية، إربد، الأردن، سنة 2011 ص 09

وبهذا نستطيع تلخيص المدارس في الجدول التالي :

الجدول : رقم 01-02 مدارس المقاوالاتية.

المدرسة	تطور المقاوالاتية
المدرسة الكلاسيكية 1925	التحكم في الأسعار مستقبلا ، امتلاك المقاول للقدرات الإدارية
المدرسة النمساوية 1934	ركزت على خلق الإبداع والابتكار غير مسبق
مدرسة جامعة هارفارد 1948	إنشاء منظمات الأعمال وتطوير الاقتصاد الوطني
المدرسة الحديثة 1961-1991	تحمل المخاطر في تعظيم الفرص ، خلق والإبداع والابتكار، وتحقيق الأرباح

من إعداد الطالبة

ومن خلال هذا الجدول نستنتج أن المدرسة الحديثة شملت كل هذه المدارس كونها آخر المدرسة والتي استفادت من المدارس السابقة في تطوير المقاوالاتية ، حيث اعتبرت أن المقاوالاتية تشمل إنشاء المنظمات وتحمل المخاطر، أيضا الإبداع والابتكار لتكوين الثروة. هذا فيما يخص تطور المقاوالاتية عامة.

أما في الجزائر فلم تحظى المقاول في الفترة الممتدة بين 1963-1988 باهتمام من السلطة العمومية نظراً لطبيعة النظام السياسي السائد آنذاك والذي لم يسمح ب بروز المؤسسات الصغيرة والمتوسطة الجزائرية.¹

2. تعريف المقاوالاتية:

لقد تعددت تعاريف المقاوالاتية باختلاف العوامل والمتغيرات المتربطة بها وسنتطرق إلى مجموعة من التعاريف للإحاطة والإلمام بمفهوم المقاوالاتية.

• كلمة المقاول Entrepreneurship هي كلمة إنجليزية الأصل تم اشتقاقها من الكلمة الفرنسية Entrepreneur ترجمت إلى الفرنسية بـ Entrepreneuriat في البداية اعتمدت على أدبيات إدارة الأعمال مفهوم المقاوالاتية بمثابة إقامة مشروع ، أما اليوم فاختلقت وجهات النظر حول المفهوم في حد ذاته، وقد عرفت من عدة زوايا باختلاف توجهات وتفكير المتهنيين، فالمقاوالاتية يمكن تعريفها بطريقتين:

- على أنها نشاط أو مجموعة من الأنشطة تدمج لإنشاء مؤسسة أو بشكل أشمل إنشاء نشاط
- على أساس تخصص جامعي أي علم يوضح المحيط وصيرورة خلق ثروة وتكون اجتماعي من خلال مجابهة خطى بشكل فردي.²

¹ آمال بعيث ، برنامج المرافقة المقاوالاتية في الجزائر - واقع وآفاق - أطروحة دكتوراه، جامعة باتنة 1 سنة 2016/2017 ص 4

² آمال بعيث ، برنامج المرافقة المقاوالاتية في الجزائر - واقع وآفاق - نفس المرجع السابق ص 10

- وتعرف أيضا على أنها: المسؤولة عن خلق ثروة اقتصادية واجتماعية من خلال تشغيل الخيال، أي إرادة شخص نجح في تطوير نشاط من خلال الموارد المتاحة.¹
- عرفها (Marcel Mooss) على أنها الفعل الذي يقوم به المقاول والذي ينفذ في سياقات مختلفة وبأشكال متنوعة، يمكن عبارة عن إنشاء مجموعة جديدة بشكل قانوني، كما يمكن عبارة عن تطوير مؤسسة قائمة بذاتها.²

ومن خلال هذه التعاريف السابقة يمكن أن نصل إلى الاستنتاج الآتي:

بأن المقاوالاتية كمفهوم هي عبارة عن : نشاط أو مجموعة من الأنشطة والعمليات التي يمكن من خلالها استغلال فرص أعمال من طرف المقاول، والذي يتمتع بالروح المقاوالاتية تبعا لمختلف المتغيرات الشخصية والتغيرات المحيطة التي يملكها لإنشاء منظمة جديدة أو تطوير منظمات قائمة مسبقا لخلق قيمة مضافة.

ثانياً: أهمية المقاوالاتية في التنمية الاقتصادية: رغم أنه لا توجد علاقة مباشرة بين النشاط

المقاوالاتي والنمو الاقتصادي إلا أن المقاوالاتية تساهم في تحقيق الاستقرار والنمو الاقتصادي، حيث أن أهمية المقاوالاتية تكمن في :³

- توفير مناصب الشغل :

تظهر الدراسات أن المشاريع المقاوالاتية قادرة توفير مناصب شغل أكثر بخمس مرات من الصناعات الكبرى بالنسبة لكل وحدة رأسمال مستثمرة حيث تستوعب المؤسسة الصغيرة والمتوسطة ما بين (60-80) % من مجموع الوظائف في عمل الدول المتقدمة (الوم.أ، الإتحاد الأوربي) و 40% في المغرب، و 75% في مصر، أما في الجزائر رغم تطور في عدد المؤسسات المستحدثة ومساهمتها في امتصاص البطالة إلا أن أغلبها بنسبة 97 % هي مؤسسات مصغرة (والتي تضم على الأكثر تسع مستخدمين).

- المساهمة في خلق القيمة المضافة (خارج قطاع المحروقات):

فهي أيضا في ارتفاع مستمر من 53.6% سنة 1998 إلى 75% سنة 2001، 84% سنة 2002 ثم 87.64% سنة 2007 لتصل إلى نسبة 88.27% سنة 2011، مع السيطرة على قطاع التجارة والفلاحة والبناء الأشغال العمومية في خلق القيمة المضافة، بينما مساهمة القطاع الصناعي تبقى ضعيفة رغم أن هذا القطاع هو الذي يعبر عن الاستثمار الحقيقي وخلق الثروة فالمؤسسات الصناعية هي من شأنها تمويل الصناعة في الاقتصاد الوطني .

¹ لونيسي ريم، المعوقات الاجتماعية للممارسة المقاوالاتية في الجزائر، مذكرة مكملة لنيل شهادة الماجستير تخصص علم الاجتماع، جامعة سطيف-2، سنة 2014

² محمد قوجيل، دراسة وتحليل سياسة دعم المقاوالاتية في الجزائر، أطروحة لنيل شهادة الدكتوراه جامعة قاصدي مرباح ورقلة الجزائر سنة 2016/2015 ص 15

³ بوكساني رشيد، المقاوالاتية الصناعية في الجزائر بين الواقع وآفاق تطويرها لتحقيق التنويع الاقتصادي، مداخلة، جامعة أحمد بوقرة بومرداس، الجزائر.

- المساهمة في التنمية المحلية:

تعتبر المقاولات الصغيرة والمتوسطة أفضل سبيل لتحقيق التنمية المحلية لما تتميز به من مرونة وسهولة في التكاليف مع محيطها والاستجابة لاحتياجات كل منطقة واستغلال إمكانياتها وخصائصها مما يساهم في تحقيق نوع من التوازن الجغرافي لاقتصاد معين، والذي تفتقر إليه الجزائر أين لا تحظى كل المناطق بنفس التوزيع حيث تتركز 60% من المؤسسات في المناطق الشمالية و 30% في الهضاب العليا و 10% في مناطق الجنوب.

- دعم النسيج الاقتصادي وتحقيق التكامل:

وهذا من خلال دعم العلاقات والخدمات بين المؤسسات الكبرى والمتوسطة والصغيرة، التي تشكل النسيج الاقتصادي عن طريق تصنيع منتجات أو تقديم خدمات تكون مكملة لمنتجات وخدمات مؤسسة أخرى، مما سيرفع من مستوى جودة وإنتاجية ومردودية المؤسسات بفضل التحكم في التكاليف والتخصص في الإنتاج الذي تتميز به المؤسسات المقاولات وهي تعتبر كمصدر لتغذية المؤسسات الكبرى.

- المساهمة في الإبداع، الابتكار ونقل التكنولوجيا:

تتفوق المقاولات الصغيرة والمتوسطة على المؤسسات الكبرى كمصدر من مصادر الإبداع حيث أظهرت الدراسة في الو.م.أ أن مردودية دولار واحد مستثمر في بحث وتطوير في مشروع مقاولاتي أكبر ب 24 مرة من دولار واحد مستثمر في مؤسسة كبرى، حيث أن أكثر من ثلث براءات الاختراع في الو.م.أ يعود إلى المقاولين.

فالمقاولاتية هي مصدر من مصادر التجديد والابتكار والمخاطرة أكثر من المؤسسات الكبرى وهي القدرة على ردم الهوة بين المعرفة وحاجة السوق.

المطلب الثاني : العوامل المؤثرة في اختيار الطالب للعمل المقاولاتي

أولاً: أهم العوامل التي تدفع بالطالب للتوجه إلى العمل المقاولاتي: ¹

1. إدراك الرغبات:

وتتمثل في مجموع العوامل الاجتماعية والثقافية التي تؤثر على قيم الأفراد، لأن أي مجتمع كلما زاد اهتمامه بالإبداع والمخاطرة، والاستقلال الذاتي، كلما زاد توجهه نحو المقاولات وبالتالي زيادة المؤسسات المستحدثة، كما أن نظام القيم المشكل من طرف الأسرة تلعب دوراً محورياً في خلق الرغبة المقاولاتية، وهذا كله يدفع الأفراد إلى خلق مقاولات خاصة بهم.

3. إدراك إمكانية الإنجاز:

وينشأ هذا العنصر من خلال إدراك الفرد لجميع أنواع الدعم والمساعدة المتوفرة والتي تساعد على إنجاز وتحقيق أفكاره، فمثلاً توفر الموارد المالية يؤثر مباشرة على التوجه المقاولاتي للفرد، وذلك من

¹ هاملي عبد القادر، حوجو مصطفى، محددات توجه الشباب الجامعي نحو النشاط المقاولاتي، مجلة اقتصاديات المال JFBE العدد

خلال امتلاك الفرد لمدخرات خاصة أو إسهامات عائلية ، كما يوجد تأثير مهم من طرف المساعدة التي يقدمها الأصدقاء والأساتذة من نصائح وإرشادات وتكوين خاص في كيفية إنشاء مقاوله على مدى إدراك إمكانية الإنجاز لدى الأفراد .

4. الخبرة :

فهي تلعب دورا كبيرا وفعالا في جميع مراحل العملية المقاولاتية ، أي انطلاقا من ظهور الفرصة إلى غاية التسيير الفعلي للمقاوله ، حيث أن اكتشاف وتحديد الفرص يعتمد على الخبرات السابقة التي تم الحصول عليها من خلال الدراسة أو الحياة العلمية ، أي كلما تمتع الأفراد بمستوى علمي عالي ساعده ذلك في إنجاز المقاوله بشكل أفضل .

5. وجود نموذج في المحيط :

حيث بينت الدراسات أن وجود رابط قوي بين بروز الرغبة المقاولاتية ، وبين وجود نموذج مقاولاتي ناجح في المحيط الذي يعيش فيه الأفراد .

6. توفير الموارد المالية :

وهذا نظرا لكون أي شخص يريد إنشاء مؤسسة يجب أن يمتلك الأموال الكافية لبدء المشروع ، والدليل على أهمية هذا العنصر هو أن حجم الأموال المتوفرة يحدد بدرجة كبيرة حجم الفرصة التي يمكن استغلالها.

7. الحوافز الشخصية والاجتماعية :

إن مجالات مختلفة من علم النفس تتخذ موقفا على أصل دوافع السلوك البشري ، فبالنسبة لماسلو (1954) فإن الإنسان تحفزه احتياجاته الفسيولوجية، الأمن، الانتماء، تقدير الآخرين وتحقيق الذات أو الوفاء، ويجب أن تفي كل حاجة قبل الانتقال إلى حاجة أعلى.

8. الحوافز المهنية والتجارية :

وهنا نتكلم عن الهدف وهم الموظفين الذي غالبا ما يرغبون في تغيير نشاطهم والعمل لحسابهم الخاص، بالإضافة إلى الرغبة في استغلال الفرص المتاحة أو استغلال أسواق معينة.

9. الدوافع السلبية :

والتي تتمثل في الحاجة إلى النقود ، فرص العمل غير المقبولة، التمييز والمحسوبية في منح مناصب العمل والحرمان من الترقيات، دون أن ننسى أهم عنصر دافع لدى الشباب هو البطالة.

10. الدوافع النفسية :

حيث أن المقاول لابد أن يتوفر له في حياته دافع نفسي قوي، ومثال ذلك البطالة وعدم الرضا الوظيفي، الرغبة في الهجرة، وهذا القلق النفسي هو ما يولد جملة من الخوف والقلق وبالتالي يحفزه ويدفعه نحو النجاح.

ثانيا: الإجراءات التنظيمية للقيام بالعمل المقاولاتي :

1.الإطار المفاهيمي للمؤسسة المصغرة والصغيرة والمتوسطة :

أ.المؤسسة المصغرة :

تعرف بأنها مؤسسة إنتاج السلع والخدمات تشغل ما بين عامل واحد إلى 9 عمال، وتحقق رقم أعمال سنوي أقل من 20 مليون دج ولا يتجاوز مجموع حصيلتها السنوية 10 مليون دج.¹

ب. المؤسسة الصغيرة :

هي عبارة عن مؤسسة تشغل ما بين 10 إلى 40 عامل، لا يتجاوز رقم أعمالها السنوي 200 مليون دج ولا يتجاوز مجموع حصيلتها السنوية 100 مليون دج.²

ج. المؤسسة المتوسطة :

وتعرف على أنها تلك المؤسسة التي تستخدم ما بين 51 إلى 250 عامل ويكاد يكون من المؤكد أن تعمل هذه المؤسسة في أكثر من موقع واحد.³

د.المؤسسة الصغيرة والمتوسطة :

مهما كانت صبغتها القانونية فإنها مؤسسة إنتاج السلع و/أو الخدمات ، تشغل من 1 إلى 250 عامل وأن لا يتجاوز رقم أعمالها السنوي 2 مليار دج، ولا يتجاوز مجموع حصيلتها السنوية 500 مليون دج، وتستوفي معايير الاستقلالية.⁴

2.الإجراءات التنظيمية لإنشاء مقاولاتية:

تخضع عملية إنشاء مؤسسة (مقاول) إلى عدة مراحل مهما كان نوع هذه المقاولية ويتم ذلك من خلال تقديم توضيحا لهذه المراحل والمتمثلة فيما يلي :⁵

2-1.من الفكرة إلى الفرصة : بالرغم من امتلاك الرغبة في إنشاء مقاولية إلا أن الأشخاص يفتقدون إلى الأفكار الإبداعية التي سيتمحور حولها نشاط المؤسسة ، ويمكن أن تأتي الفكرة من أفكار ناتجة عن الحياة اليومية وغيرها ، كما يجب أن ترتبط هذه الفكرة بفرصة حقيقية وكذا إمكانية تجسيدها.

¹ عوادي مصطفى، يونس الزين ، دور هيئات المرافقة والدعم في تنمية المؤسسات الصغيرة والمتوسطة في الجزائر، كلية العلوم الاقتصادية والتجارية وعلوم التسيير، جامعة الوادي، ص 4

² الجودي محمدعلي، نحو تطور المقاولاتية من خلال التعليم المقاولاتي، أطروحة مقدمة تدخل ضمن متطلبات نيل شهادة دكتوراه في علوم تسيير، جامعة بسكرة، سنة 2014/ 2015، ص 65

³ زهواني رضا، تحسين تخطيط الإنتاج في المؤسسات الصغيرة والمتوسطة، مذكرة مقدمة لاستكمال متطلبات شهادة الماجستير في العلوم الاقتصادية، جامعة ورقلة، سنة 2006/2007، ص 19

⁴ رابح خوني، رقية حساني، المؤسسات الصغيرة والمتوسطة ومشكلات تمويلها، إيتراك للطباعة و النشر والتوزيع، الطبعة الأولى، القاهرة، 2008، ص 35

⁵ أمال بعيط، برنامج المرافقة المقاولاتية في الجزائر - واقع وآفاق، مرجع سبق ذكره، ص (22 - 25)

2-2. الدراسة الاقتصادية والمالية للمشروع: وتشمل :

أ- الدراسة التجارية: وتنقسم إلى أربعة مراحل:

- دراسة السوق: تركز هذه الدراسة على تحليل المحاور التالية: السوق وميولاته الرئيسية، العرض، الطلب ومحيط المؤسسة.
 - تحديد رقم الأعمال التقديري: يتم حساب رقم الأعمال التقديري باستعمال عدة طرق ، كطريقة الأهداف وطريقة الحصص السوقية.
 - تحديد الإستراتيجية التسويقية: من خلال اختيار القطاع السوقي المستهدف، وكذا كيفية التمتع في السوق والصورة التي سيتم تقديمها للزبائن والمنافسين.
 - تحديد السياسة التجارية: تتعلق هذه الخطوة بتحديد عناصر المزيج التسويقي.
- ب- الدراسة المالية للمشروع: تتكون الدراسة المالية من أربعة مراحل، كل مرحلة منها هي إجابة عن التساؤلات التالية:

- ما هي الأموال الضرورية للانطلاق في المشروع ؟ للإجابة على هذا التساؤل يتطلب الأمر تحضير جدول تمويل أولي le plan de financement initial.
- هل ستتمكن المؤسسة من تحقيق رقم أعمال كافي لتغطية التكاليف؟ للإجابة على هذا التساؤل يتطلب الأمر إعداد جدول حسابات النتائج le compte de résultats prévisionnel.
- هل ستسمح النتائج المحققة من طرف المؤسسة خلال السنة الأولى من نشاطها لتغطية تكاليف نفس الفترة؟ للإجابة على هذا التساؤل يتم إعداد مخطط الخزينة le plan de trésorerie.
- تماشياً مع تطور نشاط المؤسسة هل بإمكان هذه الأخيرة المحافظة صلابتها المالية المحققة من خلال جدول التمويل الأولي، وهنا جدول التمويل لثلاث سنوات le plan de financement à 3ans هو الكفيل للإجابة عن هذا التساؤل.

2-3. تحديد مصادر التمويل:

- مصادر التمويل الداخلية: تعبر عن المدخرات الفردية للمقاولين، بالإضافة إلى القروض ذات الطابع الشخصي من الأهل أو الأقارب .
- مصادر التمويل الخارجية: من بين أشكالها نذكر ما يلي:
 - ✓ الائتمان التجاري: هو وسيلة للشراء مع تأجيل الدفع يساعد المؤسسة على استخدام البضائع والمواد الخام دون أن تقوم بتسديد قيمتها فوراً.
 - ✓ الائتمان المصرفي: يمكن للمقاول الحصول على ائتمان مصرفي قصير أو طويل الأجل ، يقدم البنك التمويل المطلوب مقابل تعهد من المقاول بسداد القرض والفوائد المستحقة عليه وتحدد شروط السداد وسعر الفائدة في ضوء اعتبارات كثيرة مثل : طبيعة المؤسسة ، مجال أعمالها، درجة المخاطرة، سمعة المقاول

✓ التمويل الإيجاري: يقوم على مبدأ تأجير الأصول، بمعنى أن المقاول لا يكون مضطرا لشراء الأصول الثابتة بغرض استعمالها ولكن يمكنه تأجيرها للإستفادة منها ، وبالتالي تساعد هذه الطريقة على مواجهة المقاول للمشاكل الناجمة عن عدم كفاية موارده الخاصة أو عدم قدرته على تحصيل تمويل بنكي.

4-2. تحديد الشكل القانوني للمؤسسة: يعتبر اختيار الشكل القانوني للمؤسسة من أهم القرارات الواجب اتخاذها من طرف المقاول ، نظرا لتأثيره الكبير على المؤسسة وتنقسم الأشكال القانونية إلى قسمين هما:

- المؤسسة الفردية: تعتبر المؤسسة الفردية من أنسب أشكال المؤسسات الصغيرة والمتوسطة وذلك لبساطة وسرعة تكوينها وإشهارها ، كما أنها لا تحتاج إلى رأس مال ضخم ، وتعد من بين أكثر الأشكال شيوعا في المؤسسات الصغيرة والمتوسطة.
- الشركات: وتنقسم بصفة عامة إلى :
 - ✓ شركة الأشخاص: وتضم كل من :

❖ شركة التضامن: شركة يقيمها شخصين أو أكثر يشتركون في الملكية والإدارة ، وتنتشر بشكل كبير بين المؤسسات الصغيرة والمتوسطة ، نظرا لما تتميز به من بساطة في إجراءات التأسيس، و ارتفاع القدرات المالية للمؤسسة بسبب مساهمة شريكين أو أكثر في رأس مالها.

❖ شركة التوصية البسيطة: هي كشركة التضامن، إلا أنها تضم فئتين من الشركاء بمسؤوليات مختلفة ، فئة الشركاء المسؤولين مطلقة عن الثروة والإدارة في حين الفئة الثانية فهم شركاء يساهمون بالأموال فقط.

✓ شركة الأموال: وتضم :

❖ شركة المساهمة : هي كيان مستقل ليس لها مالكين بل حملة أسهم تتحصر مسؤولياتهم المالية بحدود الأسهم التي التزموا بها ، إما حقوقهم فتشمل الحصول على الحصة التي يقررون توزيعها من الأرباح ، أما عن إجراءات تأسيسها فهي معقدة وتحتاج أموال كثيرة.

❖ شركة التوصية بالأسهم: تشبه شركة التوصية البسيطة في كل شيء باستثناء أن رأس مال الشركة يكون محدد على شكل أسهم وليس مبالغ مقطوعة.

❖ الشركة ذات المسؤولية المحدودة: تكون فيها مسؤولية الأفراد محدودة بحدود الأسهم التي يحملونها ، كما لا يتم تداول أسهمها في سوق المال، أما عن إدارة الشركة فعادة ما يتولاها أحد أو بعض المقاولين من المالكين .

ثالثا: أجهزة الدعم للعمل المقاولاتي في الجزائر:

في إطار الجهود الرامية إلى ترقية المقاولاتية في الجزائر قامت الدولة بإنشاء العديد من الأجهزة التي تسهر على مساعدة الشباب في استحداث أنشطتهم الخاصة ومن بين هذه الأجهزة نذكر ما يلي:

1. الوكالة الوطنية لتطوير الاستثمار: وهي مؤسسة عمومية تتمتع بالشخصية المعنوية و الاستقلال المالي ، تتكفل هذه الوكالة بالمستثمرين سواء كانوا وطنيين أم أجنب من خلال تقديم الخدمات التالية:¹

- ❖ ضمان ترقية الاستثمارات وتطويرها ومتابعتها.
- ❖ استقبال المستثمرين المقيمين وغير المقيمين وإعلامهم ومساعدتهم.
- ❖ تسهيل القيام بالشكليات التأسيسية وتجسيد المشاريع بواسطة خدمات الشباك الوحيد اللامركزي.
- ❖ منح المزايا المرتبطة بالاستثمار في إطار الترتيب المعمول به.
- ❖ تسيير صندوق دعم الاستثمار.
- ❖ التأكد من احترام الالتزامات التي تعهد بها المستثمرون خلال مدة الإعفاء.
- ❖ تبسيط إجراءات الحصول على المزايا.

فقد حلت هذه الوكالة محل وكالة ترقية ودعم الاستثمار من خلال إدخال العديد من التعديلات على آليات عمل هذه الأخيرة مع الإبقاء على صيغة الشباك الوحيد والذي يضم مختلف الإدارات والهيئات المعنية بالاستثمار، حيث يتكون من ممثلين عن:

- ✓ وزارة الداخلية والجماعات المحلية.
- ✓ ممثلين عن الهيئة العمران.
- ✓ إدارة الجمارك.
- ✓ مصالح السجل التجاري للغرفة الوطنية للسجل التجاري.
- ✓ الوكالة الوطنية للعقار الصناعي.
- ✓ مصلحة إيرادات الضرائب .
- ✓ مصلحة إيرادات الخزينة.

2. الوكالة الوطنية لدعم وتشغيل الشباب: أنشأت هذه الوكالة سنة 1996 ولها ما يقارب 53 فرع موزعة عبر التراب الوطني، جاءت هذه الوكالة لتقديم مساعدات مالية من خلال القروض الممنوحة من البنوك المحلية المعتمدة، التي يتم فيها وضع ملفات الشباب حاملي المشاريع المؤهلة لإنشاءها اجتماعي في إطار سياسة التشغيل ومكافحة البطالة فإنها أيضا توكل بالمهام التالية:²

- ✓ تدعم وتقدم الاستشارة وترافق الشباب ذو المشاريع في إطار إنجاز مشاريعهم الاستثمارية .

¹ الجودي محمد علي، نحو تطور المقاولاتية من خلال تعليم المقاولاتي، مرجع سبق ذكره، ص 72-73

² الجمهورية الجزائرية الديمقراطية الشعبية، الجريدة الرسمية، العدد42، الصادر في 14 جوان 1998، ص07

✓ التسيير وفق التشريع والتنظيم المعمول بهما تخصيصات الصندوق الوطني لدعم تشغيل الشباب لاسيما منها الإعانات وتخفيض نسب الفوائد، بالإضافة إلى الامتيازات التي تقدمها الوكالة من خلال من مرحلة إنجاز المشروع :

- الإعفاء من الرسم على القيمة المضافة للحصول على الأجهزة والمعدات.
- تخفيض نسبة 5 من الرسوم الجمركية على الأجهزة المستوردة.
- الإعفاء من حقوق تحويل الملكية في الحصول على العقارات المخصصة لهذا النشاط.
- الإعفاء الكلي من الضريبة على أرباح الشركات والضريبة على الدخل الإجمالي والرسم على النشاطات المهنية.

3. الصندوق الوطني للتأمين على البطالة: أنشئ هذا الصندوق في 26 ماي 1994، والذي كلف بمهمة تقديم التعويضات للعمال المسرحين لأسباب اقتصادية المنصوص عليها في نظام التأمين عن البطالة، بالإضافة إلى مساعدتهم من أجل إعادة الاندماج في الحياة المهنية .

ومن أهم مهامه تتمثل في :¹

- تعويض العمال الذين فقدوا مناصبهم نتيجة أسباب اقتصادية خارجة عن نطاقهم .
- تسهيل عملية الإدماج المهني للبطال في سوق الشغل من خلال إنشاء مراكز البحث عن العمل .

.CRE

➤ التكلف بإجراءات دعم العمل الحر التي تتكفل بها مراكز المساعدة على العمل الحر CATI من خلال مرافقة المقاولين في إنشاء مؤسساتهم الخاصة، وذلك بالتزويد بخدمات الإعلام والتوجيه والتكوين.

- تبني برامج للمساعدة المؤسسات التي تواجه صعوبات عن طريق العديد من الإجراءات منها:
 - تسهيل الاستفادة من القروض البنكية لانجاز الاستثمارات.
 - مساعدة المؤسسات على تبني الوسائل الحديثة.
 - المساهمة في تكوين المسيرين والعمال.

4. الصندوق الوطني للمؤسسات الناشئة:²

أعلن الرئيس تبون عن ميلاد إطلاق هذا الصندوق رسميا يوم السبت 2020/10/03 والذي أعتبر مرحلة جديدة في دعم حاملي المشاريع المبتكرة. فهو يعكس إدارة الدولة في إنشاء نسيج اقتصادي مولد للثروة ومناصب الشغل. يعتمد على طاقة الابتكار ومقاولاتية شباب البلد، وهذا حسب ما أكدته المشاركون

¹ الصندوق الوطني للتأمين عن البطالة، نشاطات ومهام، النشرة الشهرية للصندوق الوطني للتأمين عن البطالة، الجزائر، العدد 32، سنة 2006، ص01

² وكالة الأنباء الجزائرية، الصندوق الوطني لتمويل المؤسسات الناشئة، شارع الإخوة بوعدو-بئر مراد رابيس 1600، الجزائر 2017، متاح على الموقع: <http://www.aps.dz/ar/economie/93032-2020-10-03-12-13-24>

في الندوة الوطنية للمؤسسات الناشئة. حيث أعتبر هؤلاء المشاركون أن هذا الصندوق يمثل أملاً جديداً في رؤية تجسيد التأطير الفعال لمشاريعهم. ومن أهم ما كلف به الصندوق من مهام:

❖ دعم المؤسسات الناشئة التي من شأنها تطوير وتوليد أرباح بعد ولوجها للأسواق الوطنية بمنتوجاتها أو خدماتها، بل حتى الأسواق العالمية.

ومن بين الامتيازات التي صرح بها الرئيس تبون هي:

❖ إزاحة جميع العراقيل لاسيما الإدارية أمام الشباب حامل المشاريع قصد تمكينهم من التعبير عن طاقاتهم.

5- دار المقاولاتية: أنشئت سنة 2014، جاءت دار المقاولاتية كآلية جديدة تربط بين مخرجات الجامعة (الطلبة، نتائج البحث العلمي) واحتياجات السوق من مشاريع صناعية وفلاحية وخدماتية تساهم في تلبية احتياجات المجتمع وبناء ثروته، مع توفير جملة من التسهيلات لدى الوكالة الوطنية لدعم وتشغيل الشباب أو هيئات الدعم والتمويل الأخرى. من بين مهامها:¹

- ❖ نشر روح المقاولاتية أو روح المبادرة بين الطلبة الذين اختاروا العمل الحر كمسار لمستقبلهم.
- ❖ مرافقة الطالب في تحديد مشروعه (الفكرة) كخطوة أولى أساسية.
- ❖ مرافقة الطالب في إعداد مخطط أعمال لمشروعه.
- ❖ إقامة دورات تدريبية في المقاولاتية.
- ❖ مرافقة الطالب حامل المشروع في إعداد ملف مشروعه لدى الوكالة الوطنية لدعم وتشغيل الشباب أو هيئات الدعم والتمويل الأخرى.
- ❖ مرافقة الطالب حامل المشروع بعد الإنشاء في تسيير مؤسسته، وتقديم دورات تدريبية واستشارات في هذا الصدد.
- ❖ المساعدة في الإجراءات الإدارية مع مختلف الهيئات والمديريات.
- ❖ إقامة أيام إعلامية ومسابقات في الفكر المقاولاتي.

ومن أهم مشاريعها:

- مشروع: هي مبادرة تسعى دار المقاولاتية من خلالها إلى متابعة ومرافقة الطالب حامل المشروع في الدراسة المحكمة لمشروعه، وإعداد مخطط الأعمال الخاص به. كما تقدم هذه المبادرة جملة من الدورات التدريبية تبين كيفية البدء في مشروع (فقط لفائدة الطلبة المسجلين في قوائم الدار) وكذا متابعة ومرافقة الطالب في تحضير ملفه لدى الوكالة الوطنية لدعم وتشغيل الشباب أو هيئات الدعم والتمويل الأخرى.

¹ مقابلة مع السيد مدير دار المقاولاتية، دار المقاولاتية، جامعة أدرار، يوم 2020/10/19

- نجوم المقاولاتية: هي مسابقة توجه لفائدة لطلبة الجامعة حاملي المشاريع، يقومون من خلالها بتجسيد وطرح أفكارهم ومخططات مشاريعهم أمام لجنة تتكون من باحثين ومهنيين، ليتم اختيار 3 مترشحين يحوزون على جوائز مجزية، ويتم تكريمهم في حفل اختتام السنة الجامعية.
- الجامعة الصيفية: هي تظاهرة علمية لمدة 5 أيام يتم من خلالها تقديم محاضرات متنوعة لفائدة الطلبة حاملي المشاريع ويشرف على هذا التكوين مجموعة من البنكيين وموظفي مديرية الضرائب والقانونيين وبإشراف المكلفين بالدراسات في هيئات الدعم والتمويل، وهدفها وقوف الطلبة على الواقع العملي الذي سيواجههم خلال انطلاق مشاريعهم وتشغيلها.

المبحث الثاني: الدراسات السابقة

المطلب الأول: عرض الدراسات السابقة

1- الدراسات باللغة العربية:

- بن ندير نصر الدين، خروبي سفيان (مجلة الإدارة والتنمية للبحوث والدراسات) بعنوان: أثر العوامل الثقافية والاجتماعية على التوجه المقاولاتي للمرأة في الجزائر.

هدفت هذه الدراسة إلى معالجة الإشكالية المبورة حول ما هو أثر العوامل الثقافية والاجتماعية على التوجه المقاولاتي للمرأة في الجزائر؟ وذلك من خلال إبراز مكانة المرأة في المجتمع بحكم دخولها في النشاط الاقتصادي، وبدأت بلفت الاقتصاديين في ظل التحول الذي طرأ على البناءات العائلية وبالتالي تغيير التركيبة الذهنية للفرد الجزائري، ورغم المشاركة الكبيرة للمرأة في مختلف المستويات إلا أن نسبة مشاركتها في مجال الأعمال وإنشاء المؤسسات ما تزال ضئيلة، ولم يبقى عمل المرأة محصوراً في القطاع العام فقط بل تجاوزت طموحاتها كل العقبات بدخولها مجال عمل المقاولات الخاصة والاستثمار في القطاع الخاص محاولة إبراز قدراتها على إنجاز وتسيير مقولة¹.

- محمود بوقطف، نجات بن مكي، نزيهة شاوش (مقال، مجلة الباحث في العلوم الإنسانية والاجتماعية، 16 ديسمبر 2018)

بعنوان: المقاولاتية ودورها في دعم سوق العمل للشباب الجامعي الجزائري.

هدفت هذه الدراسة إلى معالجة إشكالية حول ما مدى مساهمة المقاولاتية في دعم سوق العمل لدى الشباب الجامعي الجزائري؟ وذلك من خلال إبراز دور المقاولاتية الفعال في الجزائر والتي أصبحت تفرض نفسها من خلال السياسات المختلفة والتي أفرتها وانتهجتها الدولة في السنوات الأخيرة، من أجل إعطاء فرص عمل أكثر للشباب حاملي الشهادات الجامعية على الخصوص في مختلف المجالات وفقاً لتخصصاتهم ومؤهلاتهم العلمية، بغية توسيع مجالات استقطاب ودمج هؤلاء الشباب في المنظومة الاقتصادية والاجتماعية الشاملة، وكذا المشاركة في تنويع مصادر الدخل الوطني، وخلق أرضية اقتصادية

¹ بن ندير نصر الدين، خروبي سفيان، أثر العوامل الثقافية والاجتماعية على التوجه المقاولاتي للمرأة في الجزائر، مجلة الإدارة والتنمية للبحوث والدراسات، جامعة البليدة 2.

صلبة تعمل على امتصاص نسبة البطالة في المجتمع الجزائري، وعليه تسعى هذه الدراسة لتسليط الضوء والتعرف على دور المقاوالاتية في دعم سوق العمل للشباب الجامعي في الجزائر. وقد تم التوصل من خلال هذا المجهود البحثي إلى جملة من الاستنتاجات الرئيسية المتمثلة في: مساهمة الجامعات الجزائرية في ترسيخ الثقافة المقاوالاتية لدى الشباب الجامعي، وتكوينهم و تحسيسهم بأهمية التوجه نحو ولوج مجال المقاوالاتية، نظرا للمساهمة الفعالة لهذه الأخيرة في تطوير سوق العمل وتوفير مناصب إضافية خارج القطاع العام، وتخفيض نسبة البطالة لدى الشباب الجامعي الجزائري على وجه الخصوص.¹

• قايدي أمينة (دكتوراه 2016/2017)

بعنوان: تطور التوجه المقاوالاتي للطلبة الجامعيين.

قامت الباحثة بمعالجة إشكالية تتمحور حول تطور التوجه المقاوالاتي للطلبة الجامعيين خلال تكوينهم الجامعي؟ من خلال دراستها والتي تمت في جامعة معسكر، في الفترة الممتدة من 2014 إلى غاية 2017، حيث استعملت في دراستها المنهج الإستنتاجي، ومنهج الاستبيان. حيث توصلت إلى تفسيرات هامة للتوجه المقاوالاتي للطلبة ومن بينها: التمكن من المقاوالاتية، الخوف من الفشل، تحمل المخاطر، امتلاك فكرة أو وجود فرصة عمل. تمثلت نتائج دراستنا فيما يلي: عدم تطور التوجه المقاوالاتي للطلبة، أما فيما يخص مسابقات التوجه المقاوالاتي فقد شهد تطور فقط في التمكن المقاوالاتي والخوف من الفشل.²

2- الدراسات باللغة الأجنبية:

دراسة إسبانية من إعداد كل من:

(Mestre Anna Llorca Roig–Tiernoand Norat, Ana Tur–Porcar)

بعنوان: Entrepreneurship and Business Sustainability Factors Affecting

حيث قامت الدراسة بفحص العوامل التي تؤثر على الإجراءات المصممة لتعزيز استدامة الأعمال. ترتبط هذه العوامل بالبيئة والسلوك والعلاقات الإنسانية والنشاط التجاري. استنادا للاستبيان، تم استخدام طريقة عملية التسلسل الهرمي التحليلي (AHP) لتصنيف معايير الأعمال المستدامة وفقا لأهميتها لدى رواد الأعمال أو المقاولين الذين يبدوون أعمالا مستدامة، حيث تشير النتائج إلى أن أهم العوامل الدافعة للمقاوالاتية المستدامة هي العوامل السلوكية وعوامل متعلقة بالأعمال. كما تعتبر المبادئ والقيم الأخلاقية، جنبا إلى جنب مع الذكاء التنافسي، ضرورية للقيام بالأنشطة التي تؤدي إلى الاستدامة.³

¹ محمود بوقطف، نجاهة بن مكي، نزيهة شاوش، مقاوالاتية ودورها في دعم سوق العمل للشباب الجامعي الجزائري- دراسة تحليلية - سوسيو اقتصادية، مجلة الباحث في العلوم الإنسانية والاجتماعية، جامعة خنشلة (الجزائر).

² قايدي أمينة، تطور التوجه المقاوالاتي للطلبة الجامعيين، أطروحة لنيل شهادة الدكتوراه، جامعة مصطفى اسطنبولي معسكر

³ Mestre , Anna . Llorca ; Norat, Tur–Porcar, Ana ; Riog–Tierno. " Factors Affecting Entrepreneurship and Business (2018) Sustainability 10, no. 2: 452

دراسة فيتنامية من طرف : (Mai Ngoc Khuong and Nguyen Huu An)

**بعنوان: The Factors Affecting Entrepreneurial Intention of the Students of
Analysis of Perception toward , Vietnam National University–A Mediation
Entrepreneurship**

حيث بينت الدراسة بشكل تجريبي تأثيرات السمات الشخصية، والخبرة السابقة في المقاولاتية، والبيئة الخارجية، والمعايير الاجتماعية، ودراسة الجدوى المدركة على نية المقاولاتية من خلال التصور الإيجابي والسلبى تجاه عمل المقاولاتية. أجريت هذه الدراسة من خلال جمع البيانات من 401 طالبا تتراوح أعمارهم بين 18 و 24 سنة في جامعة فيتنام الوطنية (VNU)، وطبقت هذه الدراسة نهجا كميًا مع التقنيات الإحصائية المستخدمة مثل تحليل العوامل، والانحدارات المتعددة، وتحليل المسار. ونتيجة لذلك، كانت تجربة المقاولاتية السابقة والبيئة الخارجية والجدوى المدركة هي المتغيرات الثلاثة والمستقلة التي أثرت بشكل كبير على التصور الإيجابي للمقاولاتية وبالتالي كان لها تأثير غير مباشر على نية العمل المقاولاتي. من ناحية أخرى، أثرت الجدوى المدركة والسمات الشخصية بشكل كبير على التصور السلبى للمقاولاتية وقدمت تأثيرا سلبيا غير مباشر على نية الدخول في مجال المقاولاتية.¹

دراسة هندية من إعداد: (P , Tiwari و آخرون)

بعنوان: An empirical analysis of the factors affecting social entrepreneurial intentions .

تهدف الدراسة إلى تحديد نية الولوج لعالم المقاولاتية بين طلاب الجامعيين الهنود باستخدام نظرية السلوك المخطط كإطار بحثي. تم الرد على استبيان مكون من 72 بند من قبل 390 طالبا من الجامعات التقنية الرائدة في الهند. قام الاستبيان بقياس الذكاء العاطفي والإبداع والالتزام الأخلاقي والموقف تجاه أن تصبح رائد أعمال أو مقاول والمعايير الذاتية والتحكم السلوكي المتصور. تظهر النتيجة أن النموذج المقترح في هذه الدراسة يشرح 47% من التباين، موضحة نية التبنى العمل المقاولاتي. أظهر الإبداع أقوى علاقة إيجابية يليها الذكاء العاطفي. تساهم هذه الدراسة البحثية في أدبيات ريادة الأعمال الاجتماعية من خلال تقديم الذكاء العاطفي والإبداع كسابقات جديدة تشرح أيضا تكوين النية في دخول عالم المقاولاتية.²

¹ The Factors Affecting Entrepreneurial.(2016), An Mai Ngoc khuong and Nguyen Huu Intention of the Students of Vietnam National University–A Mediation Analysis of Journal of Economics, Business and Management, Perception toward Entrepreneurship. 104–111. P DOI: 10.7763/JOEBM.2016.V4.375. Vol. 4, No. 2, February 2016.

² An empirical analysis of the factors affecting social Tiwari, P, Bhat, A.K.& Tikoria, J. J Glob Entrepr Res 7,9(2017) entrepreneurial intentions.

<https://doi.org/10.1186/s40497-017-0067-1>

المطلب الثاني: مناقشة الدراسات السابقة

ركزت الدراسة الأولى على إبراز مكانة المرأة في المجتمع، وذلك بحكم دخولها في النشاط الاقتصادي، أي ضرورة التنوع في مجال الأعمال المقاولاتية لاكتساح المرأة هذا المجال ومحاولتها إبراز قدراتها على إنجاز وتسيير مقولة. كما أن الدراسة الثانية أكدت مدى مساهمة المقاولاتية في سوق العمل، وتبين دور المقاولاتية الفعال في تنويع مصادر الدخل الوطني.

بينما تناولت الدراسة الثالثة التوصل إلى بعض التفسيرات الهامة للتوجه المقاولاتي للطلبة من بينها التمكن من المقاولاتية، تحمل المخاطر،.... إلخ، أما الدراسة الرابعة فهدفت إلى إبراز الطريقة المستخدمة لتصنيف معايير الأعمال المستدامة، وكذا فحص العوامل التي تؤثر على الإجراءات المصممة لتعزيز هذه الاستدامة.

في حين أن الدراسة الخامسة بينت التأثير الإيجابي والسلبي على نية لمجال المقاولاتية من خلال تحليلها للعوامل بتطبيق نهج كمي مع التقنيات الإحصائية المستخدمة. أما فيما يخص الدراسة السادسة فقد أشار الباحثون فيها إلى تحديد نية الولوج إلى عالم المقاولاتية بين الطلبة مع استخدام نظرية السلوك المخطط، حيث أظهرت النتائج أن الإبداع أقوى علاقة إيجابية تساهم في تكوين نية الدخول لعالم المقاولاتية.

وما يميز هذه الدراسة عن الدراسات المذكورة أعلاه أنه تم التطرق إلى أهم العوامل التي تؤثر في اختيار الطالب للعمل المقاولاتي وذلك من خلال آراء الطلبة حول ولوجهم لعالم المقاولاتية، وكذا مساهمة العمل المقاولاتي في تحقيق التنمية الاقتصادية.

خلاصة الفصل:

تم من خلال هذا الفصل التعرف على مختلف المفاهيم المتعلقة بالمقاولاتية باعتبار هذه الأخيرة تساعد في الرفع من المستوى الاقتصادي للدولة، كما أن العمل المقاولاتي يعتبر عنصر جوهري في إنعاش الاقتصاد الوطني، ولكي يتحقق هذا الانتعاش يجب على الشخص أن تتوفر لديه النية والروح المقاولاتية.

فكلما كانت العوامل المؤثرة في اختيار العمل المقاولاتي ذات فعالية ولها تأثير إيجابي على الطلبة كلما أسهم ذلك في التشجيع على الولوج لعالم المقاولاتية وبالتالي الإسهام في تحقيق التنمية الاقتصادية. وكذا معرفة التأثيرات التي قد ترجع بالسلب على الطلبة عند اختيارهم للعمل المقاولاتي.



الفصل الثاني :

الدراسة الميدانية لمحاولة تقييم العوامل المؤثرة
في اختيار الطالب للعمل المقاولاتي



تمهيد:

بعد أن تم التطرق إلى المفاهيم النظرية التي تخص الدراسة في الفصل الأول، سوف يتم من خلال هذا الفصل تقديم دراسة ميدانية، و قد تم الاعتماد في الدراسة التطبيقية على أداة الاستبيان، حيث تهدف هذه الدراسة إلى اكتشاف العوامل المؤثرة في اختيار الطالب للعمل المقاولاتي، والذي ينتج عنه تحديد المسار الصحيح للطالب عند اختياره للعمل المقاولاتي.

وعليه تم تقسيم هذا الفصل إلى المباحث التالية:

-المبحث الأول: الطريقة والأدوات والنموذج المتبع.

-المبحث الثاني: تحليل وعرض النتائج

المبحث الأول: الطريقة والأدوات والمنهج المتبع

سنحاول في هذا المبحث وصف المنهجية التي تم استخدامها للقيام بهذه الدراسة، إذ يتضمن عرض مجتمع وعينة الدراسة ومدى صدق الأدوات وثباتها، وتحديد المتغيرات وكذلك الأدوات المستخدمة في الدراسة، والبرامج الإحصائية المعتمدة في التحليل.

المطلب الأول: منهجية الدراسة الميدانية

أولاً: ماهية التحليل العاملي الاستكشافي

1- مفهوم التحليل العاملي الاستكشافي:

• هو أسلوب إحصائي يهدف إلى اختزال عدد من المتغيرات المكونة للمتغير الرئيسي (موضوع البحث) إلى عدد أقل يسمى العوامل. ويستخدم كإستراتيجية لتقليص عدد المتغيرات أو المؤشرات التي تستعمل لجمع البيانات مثل الاستبيان.¹

• يعد التحليل العاملي الاستكشافي أسلوب لاستكشاف تركيبة من المتغيرات الكامنة (العوامل) المفسرة نظرياً بهدف استكشاف العوامل التي تصنف إليها المتغيرات.²

• هو أسلوب يستخدم في خفض الأبعاد (التي تشكل الأساس للتكون أو التكوينات التي تدرسها)، والتي تفسر معظم التباين في متغيرات التحليل كذلك يستخدم في خفض عدد المتغيرات المستقلة المرتبطة ببعضها البعض عندما يكون هذا العدد كبيراً.³

2- شروط استخدام التحليل العاملي:

- أن تكون المتغيرات موزعة توزيعاً طبيعياً أو غير متعدد المنوال؛
- أن يكون حجم العينة كافياً حسب اختيار KMO، وكذلك أن تكون ممثلة للمجتمع المطلوب دراسته تمثيلاً تاماً؛
- يجب أن تعتبر العوامل الناجحة من التحليل العاملي متغيرات واقعية بحيث يستطيع الباحث تفسيرها في ضوء الإطار النظري للبحث؛
- يفضل استخدام متغيرات مستقلة في العوامل المختلفة.⁴

¹ عطيه العون، صباح عايش، استخدام التحليل العاملي الاستكشافي والتوكيدي في تقنين المقاييس النفسية والتربوية، مجلة العلوم النفسية والتربوية، جامعة وهران وسعيدة، الجزائر، 2016، ص96-97.

² بن عومر فاطمة، غربي صبرينة، البنية العاملية لمقياس الضغوط النفسية والمهنية، مجلة العلوم الانسانية والاجتماعية، جامعة ورقلة، الجزائر، 2019، ص 91

³ سمير خالد صافي، التحليل العاملي الاستكشافي باستخدام spss، المحاضرة الثامنة، الجامعة الاسلامية، غزة، 2018، ص2.

⁴ سمير خالد صافي، التحليل العاملي الاستكشافي باستخدام spss، نفس المرجع السابق، ص2.

3- أهمية التحليل العاملي الاستكشافي: وتكمن أهميته في ما يلي:

- يسمح لنا هذا الأسلوب بتخفيض وتخليص المتغيرات في عدد أقل من العوامل الرئيسية التي يمكن أن تفسر تلك الظاهرة؛
- إبراز مجموعة العناصر الكامنة التي يصعب الكشف عنها والتي يمكن أن يكون لها دور في تفسير العلاقات بين عدد كبير من المتغيرات؛
- الحصول مجموعة جديدة من المتغيرات وبعدها أقل لتحل جزئياً أو كلياً محل المجموعة الأصلية من المتغيرات؛
- يسمح لنا هذا الأسلوب بالتعرف على المتغيرات التي لها دلالة إحصائية هامة والتي تستدعي مزيد من عمليات التحليل الأخرى كالانحدار.¹

4- طرق التحليل العاملي:

يمكن إيجاز أهم هذه الطرق في ما يلي:²

• الطريقة القطرية **The diagonal method**:

تعد هذه الطريقة من التحليل العاملي إحدى الطرق المباشرة والسهلة الاستعمال وتستخدم في حالة وجود عدد قليل من المتغيرات حيث تؤدي إلى استخلاص أكبر عدد ممكن من العوامل، ولقد أخذت هذه الطريقة هذا الاسم لأنها تستخدم القيم القطرية في المصفوفة الارتباطية المباشرة.

• الطريقة المركزية لترستون:

تعتمد هذه الطريقة على استخلاص عدد قليل من العوامل العامة وهي طريقة تمتاز بالسهولة وإمكانية مراجعة كل الخطوط الحسابية غير أنها تفتقر إلى عدد من المزايا أهمها أنها لا تستخلص قدراً محدوداً من التباين الارتباطي، وتحديد قيم الشيوخ في المصفوفة الارتباطية المباشرة.

¹ بلبخاري سامي، استخدام التحليل العاملي للمتغيرات في تحليل استبيانات التسويق، مذكرة لنيل شهادة ماجستير، جامعة العقيد الحاج لخضر باتنة، الجزائر، 2008-2009، ص44.

² بلبخاري سامي، استخدام التحليل العاملي للمتغيرات في تحليل استبيانات التسويق، نفس المرجع السابق، ص45.

• طريقة العوامل المتعددة:

تقوم هذه الطريقة على فكرة استخلاص عدد من العوامل في وقت واحد بدلا من استخلاص عامل في كل مرة، وعادة ما تستخدم هذه الطريقة مع المتغيرات التي نعرف القدر عنها الكافي حتى يمكن تحديدها في مجموعات مستقلة لنحصل على تشعبا تعاملية تقترب من تشعبات العوامل المدارة.

• طريقة المركبات الأساسية:

تم إنشاء هذه الطريقة من طرف هوتلنج hotteling عام 1933، وتعتبر من أكثر طرف التحليل العملي دقة وشيوعا في الاستخدام، وأكثر ما يميز هذه الطريقة هو أن كل عامل يستخلص أقصى تباين ممكن و يؤدي إلى اقل قدر من البواقي كما أن المصفوفة الارتباطية تختل إلى اقل عدد ممكن من العوامل المعتمدة.

ثانيا: مجتمع وعينة الدراسة

يتكون مجتمع الدراسة من مجموعة طلبة جامعيين، وقد تم توزيع 100 استبيان على كافة افراد المجتمع، وبشكل شخصي فكانت الاستبيانات المسترجعة 100 استبيان: 12 منها الكترونية و88 ورقية.

الجدول(02-02) : الإحصائيات الخاصة بالاستبيان

الاستبيانات الورقية	الاستبيانات الالكترونية	الاستبيانات الموزعة	
88	12	100	العدد
88	12	100	النسبة

المصدر: من اعداد الطالبة

نلاحظ في الجدول السابق ان نسبة الاستبيانات المسترجعة هي نسبة مقبولة للتحليل.

المطلب الثاني: التحليل الوصفي للعينة المبحوثة:

1- التخصص الجامعي: حسب العينة المبحوثة نجد أن كلية العلوم والتكنولوجيا تمثل 32% وكلية العلوم الاقتصادية وعلوم التسيير تمثل 27% ، وكلية الحقوق 5%، كلية الاداب 10%، كلية العلوم الانسانية والشريعة تمثل 26% من العينة المبحوثة.

الجدول 02-03 توزيع أفراد العينة حسب التخصص الجامعي

التخصص الجامعي

Hghg	Fréquence	Pourcentage	Pourcentage valide	Pourcentage cumulé
Valide كلية التكنولوجيا	32	32,0	32,0	32,0
كلية العلوم الاقتصادية وعلوم التسيير	27	27,0	27,0	59,0
كلية الحقوق	5	5,0	5,0	64,0
كلية الاداب	10	10,0	10,0	74,0
كلية العلوم الانسانية والشريعة	26	26,0	26,0	100,0
Total	100	100,0	100,0	

المصدر: من إعداد الطالب بالاعتماد على مخرجات SPSS

1- المستوى الدراسي: حسب العينة المبحوثة نجد أن نسبة طلبة المستوى الدراسي ليسانس تمثل 66% من المجموع الكلي، أما فيما يخص نسبة طلبة مستوى ماستر فقد مثلت 34% من المجموع الكلي.

الجدول 02-04 توزيع أفراد العينة حسب المستوى الدراسي

المستوى الدراسي

	Fréquence	Pourcentage	Pourcentage valide	Pourcentage cumulé
Valide ليسان س	66	66,0	66,0	66,0
ماسد تر	34	34,0	34,0	100,0
Total	100	100,0	100,0	

المصدر: من إعداد الطالب بالاعتماد على مخرجات SPSS

2- الجنس : حسب العينة المبحوثة نجد أن نسبة الذكور تمثل 32%، أما فيما يخص نسبة الإناث فكانت تمثل 68%.

الجدول 02-05 توزيع أفراد العينة حسب الجنس

الجنس

	Fréquence	Pourcentage	Pourcentage valide	Pourcentage cumulé
Valide ذكر	32	32,0	32,0	32,0
انثى	68	68,0	68,0	100,0
Total	100	100,0	100,0	

المصدر: من إعداد الطالب بالاعتماد على مخرجات SPSS

3- هل أنت موظف: حسب العينة المبحوثة نجد أن نسبة الموظفين تصل إلى 13%، أما غير الموظفين فكانت نسبتهم تمثل 87%.

الجدول 02-06 توزيع أفراد العينة حسب المستوى الوظيفي

هل أنت موظف؟

		Fréquence	Pourcentage	Pourcentage valide	Pourcentage cumulé
Valide	نعم	13	13,0	13,0	13,0
	لا	87	87,0	87,0	100,0
Total		100	100,0	100,0	

المصدر: من إعداد بالاعتماد على مخرجات SPSS

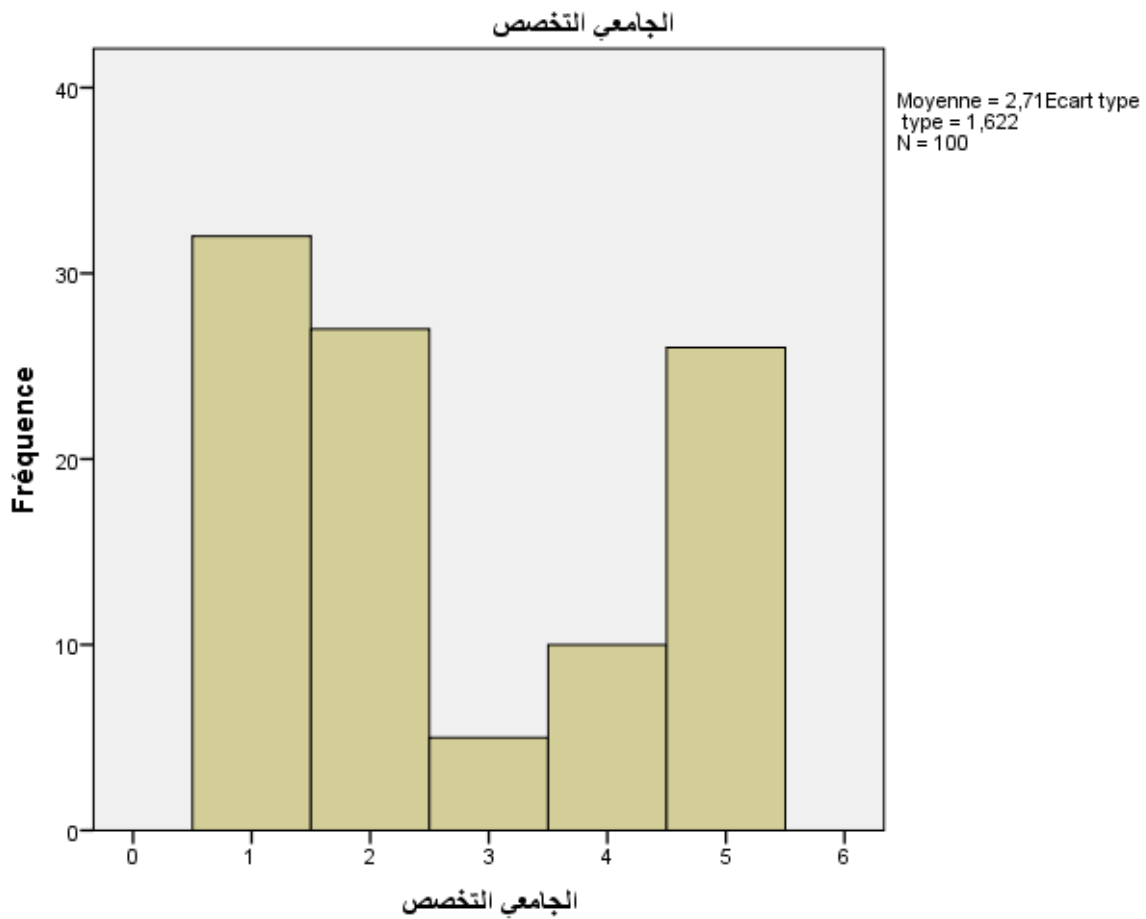
4- أمارس عمل حر: حسب العينة المبحوثة نجد أن أصحاب الأعمال الحرة تمثل 24%، أما فيما يخص نسبة من ليس لهم أعمال حرة فكانت تمثل نسبتهم 76%.

الجدول 02-07 توزيع أفراد العينة حسب ممارسة العمل الحر

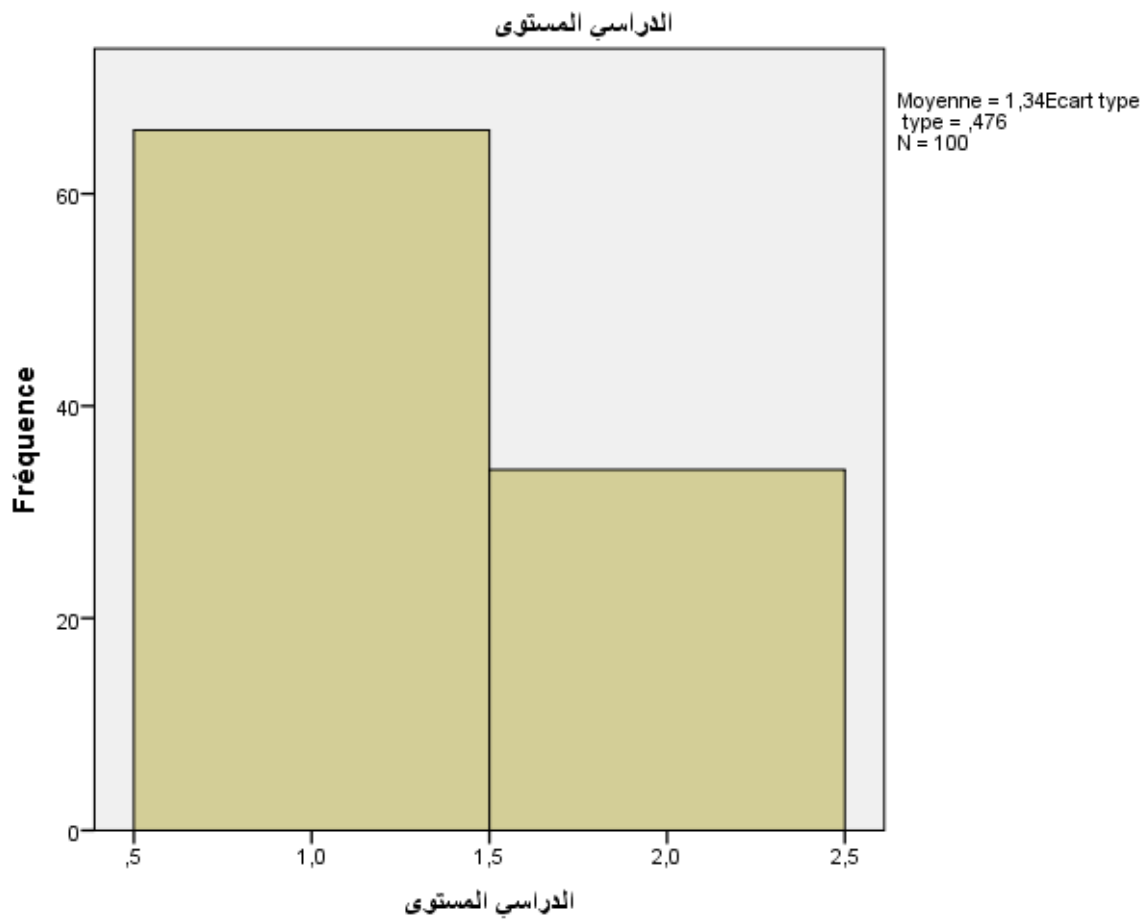
أمارس عمل حر

		Fréquence	Pourcentage	Pourcentage valide	Pourcentage cumulé
Valide	نعم	24	24,0	24,0	24,0
	لا	76	76,0	76,0	100,0
Total		100	100,0	100,0	

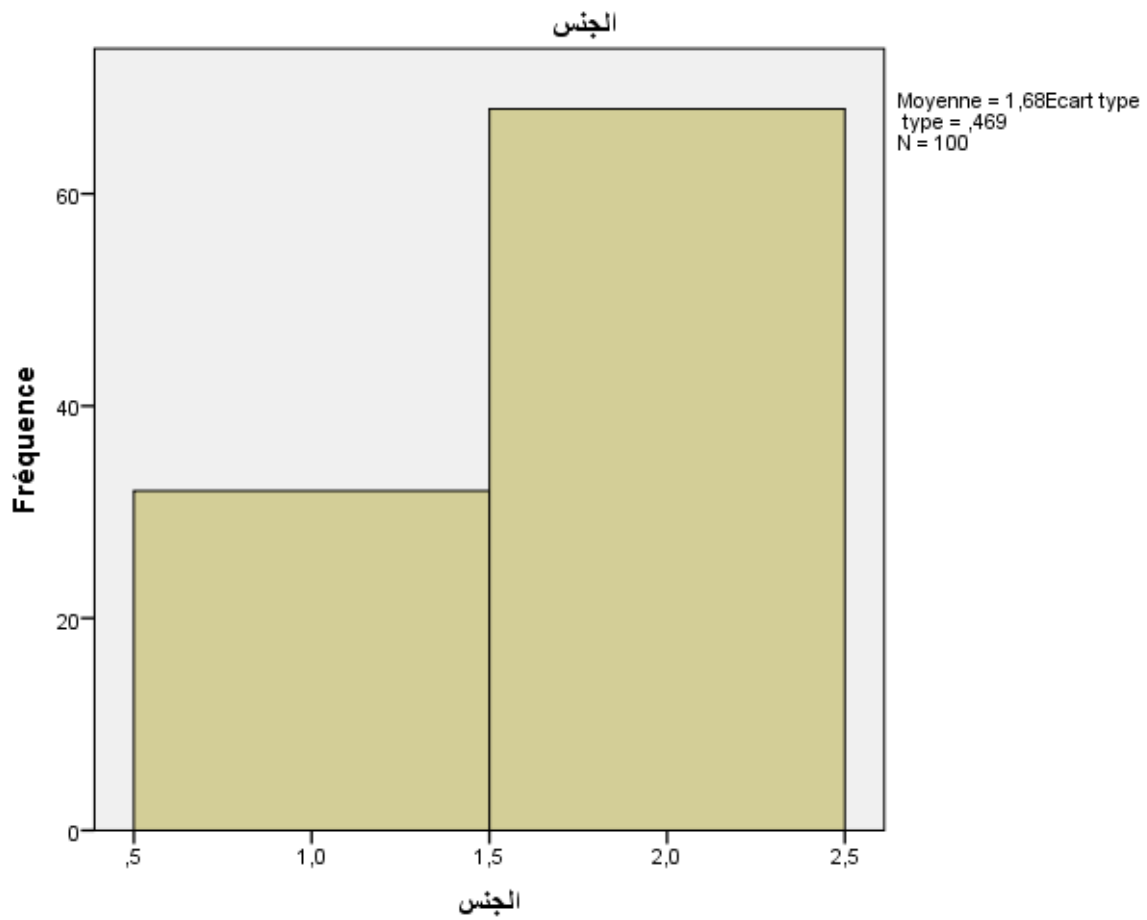
الشكل 03-01 توزيع أفراد العينة حسب التخصص الجامعي.



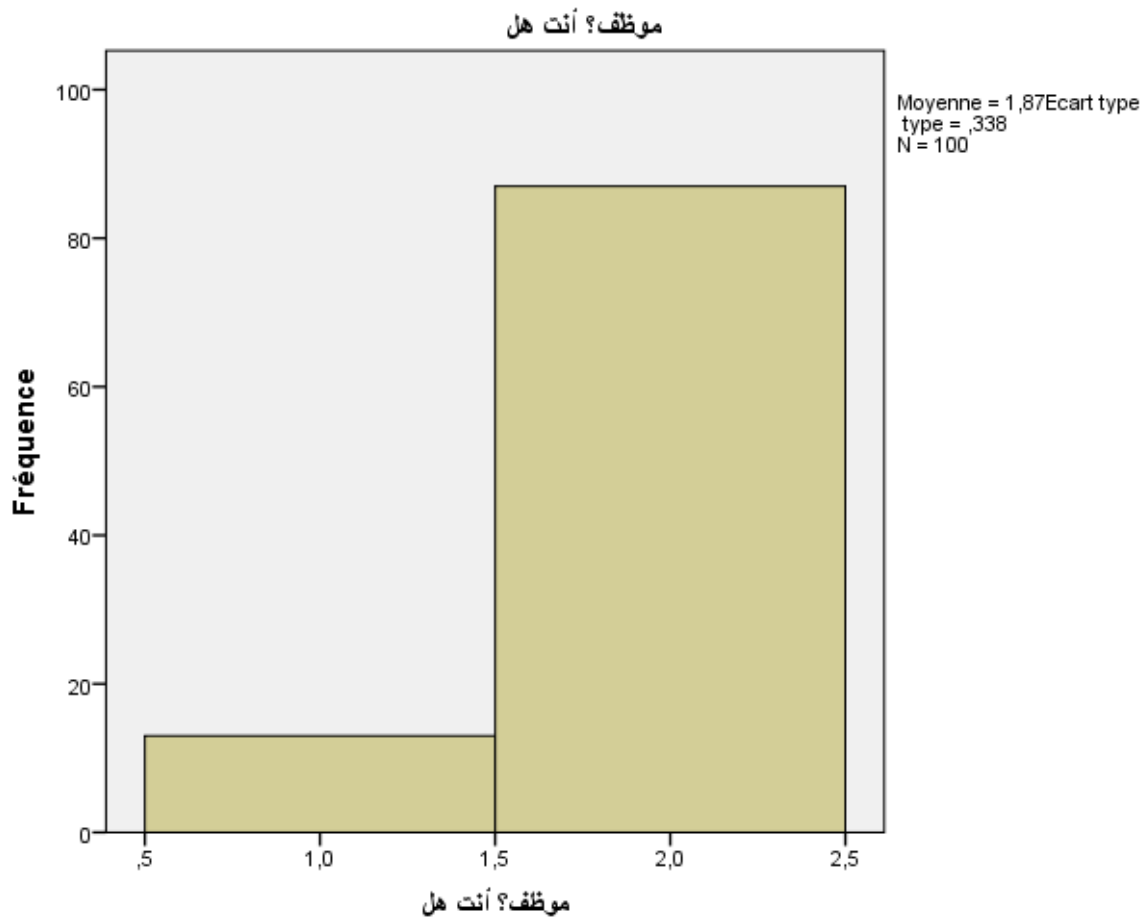
الشكل 03-02 توزيع أفراد العينة حسب المستوى الدراسي.



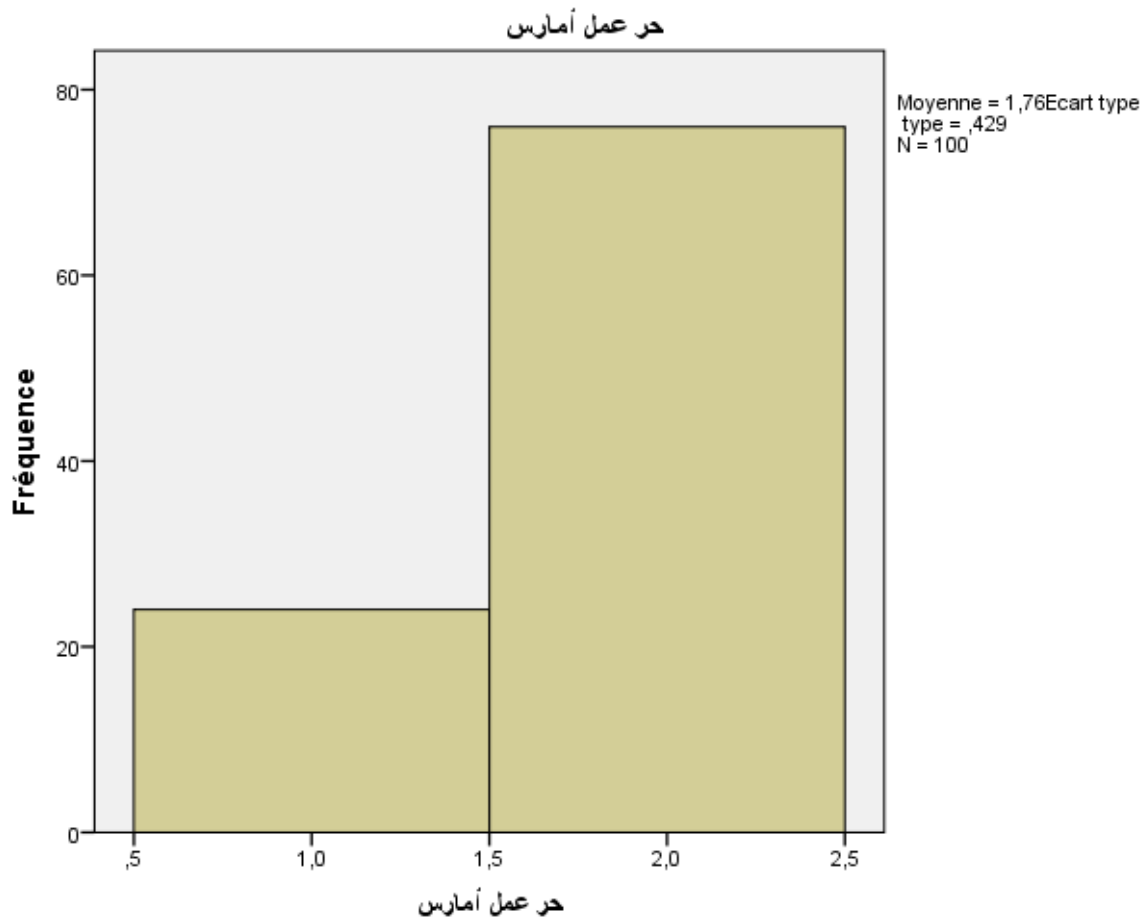
الشكل 03-03 توزيع أفراد العينة حسب الجنس.



الشكل 03-04 توزيع أفراد العينة حسب المستوى الوظيفي.



الشكل 03-05 توزيع أفراد العينة حسب ممارسة العمل الحر.



المبحث الثاني: تحليل وعرض النتائج

المطلب الأول: التحليل الإحصائي لمخرجات البرنامج الإحصائي بالاعتماد التحليل العاملي

الاستكشافي (Analyse factorielle)

1- التحليل الوصفي لمكونات العينة المبحوثة:

يوضح الجدول () أدناه الإحصاءات الوصفية المتوسط الحسابي والانحراف المعياري وعدد أفراد العينة الـ 100 لعدد متغيرات الـ 17، كان أكبر متوسط للمتغير (لأنني امتلك أفكار لمشاريع مربحة) وأصغر متوسط للمتغير (لأنني والذي يدفعوني إلى العمل المقاولاتي)

ومنه نستنتج أن الغالبية الكبيرة من الطلبة يعتقدون أنهم يمتلكون أفكار لمشاريع مربحة، أما أصغر متوسط لمتغير أي الأضعف كان (لأنني والذي يدفعوني إلى العمل المقاولاتي) .

الجدول 02-08 الإحصائيات الوصفية للمتوسط الحسابي والانحراف المعياري.

	Moyenne	Ecart type	Analyse N
لدى صديق أو مجموعة أصدقاء ناجحين في مجال الأعمال.	3,08	1,308	100
لأن لديا معرفة وتدريب المناسبة في مجال المقاولاتية	3,09	1,207	100
لأن لدي أحد أفراد العائلة يعمل في مجال المقاولاتية	2,83	1,280	100
لأنني درست مقياس المقاولاتية	2,71	1,358	100
لأنني أفضله على الوظيفة	3,21	1,233	100
لأنني أحلم بأن أكون غني	3,32	1,332	100
لأنني حضرت للدورات تدريبية في المقاولاتية	2,84	1,089	100

لأن تخصصي في الجامعة متلائم من العمل المقاولاتية	3,05	1,298	100
لأنني شخص أحب المغامرة	3,38	1,339	100
لأنني عملت في مشروع تجاري خاص بي	2,57	1,200	100
لأنني عملت في مشاريع عائلية أو ملك للاصدقاء	2,62	1,196	100
لأنني امتلك مهارة معرفة المشاريع المربح من غيرها	3,05	1,218	100
لأنني والدي يدفعونني إلى العمل المقاولاتية	2,49	1,243	100
لأنني أمتلك قدرات ذاتية تجعلني انجح بسهولة في العمل المقاولاتي	3,40	1,146	100
نتيجة الدعاية لهذا المجال من طرف الصحافة وهيئات الدعم.	2,81	1,253	100

لأنني امتلك أفكار لمشاريع مربحة	3,54	1,201	100
------------------------------------	------	-------	-----

2- مصفوفة معاملات الارتباطات البينية:

ويضع الجدول () أدناه مصفوفة الارتباطات والتي تعد الحل الأول للعلاقات بين المتغيرات الداخلة في التحليل العاملي.

كلما كانت العلاقة بين المتغيرات أكبر من 0.30 معناه مؤشرا قويا على أن المتغيرات الداخلة في القياس جيدة أي يوجد ارتباط قوي بين المتغيرات.

الجدول 02-09 مصفوفة معاملات الارتباطات

Matrice de corrélation

	لدى صديق أو مجموعة أصدقاء ناجحين في مجال الأعمال.	لأن لديا معرفة وتدريب المناسبة في مجال المقاولاتية	لأن لدي أحد أفراد العائلة يعمل في مجال المقاولاتية
Corrélation	لدى صديق أو مجموعة أصدقاء ناجحين في مجال الأعمال. 1,000	لأن لديا معرفة وتدريب المناسبة في مجال المقاولاتية ,149	لأن لدي أحد أفراد العائلة يعمل في مجال المقاولاتية ,244
	لأن لديا معرفة وتدريب المناسبة في مجال المقاولاتية ,149	لأن لديا معرفة وتدريب المناسبة في مجال المقاولاتية 1,000	لأن لدي أحد أفراد العائلة يعمل في مجال المقاولاتية ,167

لأن لدي أحد أفراد العائلة يعمل في مجال المقاولاتية	,244	,167	1,000
لأنني درست مقياس المقاولاتية	-,061	,232	,082
لأنني أفضله على الوظيفة	,090	,143	,228
لأنني أحلم بأن أكون غني	,194	,221	,447
لأنني حضرت للدورات تدريبية في المقاولاتية	-,119	,272	,053
لأن تخصصي في الجامعة متلائم من العمل المقاولاتية	-,127	,287	,109
لأنني شخص أحب المغامرة	,311	,141	,103
لأنني عملت في مشروع تجاري خاص بي	,074	,194	-,022
لأنني عملت في مشاريع عائلية أو ملك للاصدقاء	,181	,052	,307

لأنني أمتلك مهارة معرفة المشاريع المربح من غيرها	-,117	,203	,051
لأنني والذي يدفعوني إلى العمل المقاولاتية	,168	,044	,212
لأنني أمتلك قدرات ذاتية تجعلني أنجح بسهولة في العمل المقاولاتي	-,035	,368	,247
نتيجة الدعاية لهذا المجال من طرف الصحافة وهيئات الدعم.	,151	-,149	,181
لأنني أمتلك أفكار لمشاريع مربحة	,062	,356	,231

Matrice de corrélation

	لأنني درست مقياس المقاولاتية	لأنني أفضله على الوظيفة	لأنني أحلم بأن أكون غني
Corrélation لدى صديق أو مجموعة أصدقاء ناجحين في مجال الأعمال.	-,061	,090	,194

لأن لديا معرفة وتدريب المناسبة في مجال المقاولاتية	,232	,143	,221
لأن لدي أحد أفراد العائلة يعمل في مجال المقاولاتية	,082	,228	,447
لأنني درست مقياس المقاولاتية	1,000	,200	-,015
لأنني أفضله على الوظيفة	,200	1,000	,303
لأنني أحلم بأن أكون غني	-,015	,303	1,000
لأنني حضرت للدورات تدريبية في المقاولاتية	,446	,153	,077
لأن تخصصي في الجامعة متلائم من العمل المقاولاتية	,478	,366	,137
لأنني شخص أحب المغامرة	-,072	,385	,192
لأنني عملت في مشروع تجاري خاص بي	,078	,198	,131
لأنني عملت في مشاريع عائلية أو ملك للاصدقاء	,056	,383	,172

لأنني أمتلك مهارة معرفة المشاريع المربح من غيرها	,119	,201	,059
لأنني والدي يدفعوني إلى العمل المقاولاتية	,199	,235	,087
لأنني أمتلك قدرات ذاتية تجعلني انجح بسهولة في العمل المقاولاتي	,315	,304	,160
نتيجة الدعاية لهذا المجال من طرف الصحافة وهيئات الدعم.	-,062	-,007	,182
لأنني أمتلك أفكار لمشاريع مربحة	,078	,359	,232

Matrice de corrélation

	لأنني حضرت للدورات تدريبية في المقاولاتية	لأن تخصصي في الجامعة متلائم من العمل المقاولاتية	لأنني شخص أحب المغامرة
Corrélation	لدى صديق أو مجموعة أصدقاء ناجحين في مجال الأعمال.	-,119	-,127
			,311

لأن لديا معرفة وتدريب المناسبة في مجال المقاولاتية	,272	,287	,141
لأن لدي أحد أفراد العائلة يعمل في مجال المقاولاتية	,053	,109	,103
لأنني درست مقياس المقاولاتية	,446	,478	-,072
لأنني أفضله على الوظيفة	,153	,366	,385
لأنني أحلم بأن أكون غني	,077	,137	,192
لأنني حضرت للدورات تدريبية في المقاولاتية	1,000	,363	,035
لأن تخصصي في الجامعة متلائم من العمل المقاولاتية	,363	1,000	,152
لأنني شخص أحب المغامرة	,035	,152	1,000
لأنني عملت في مشروع تجاري خاص بي	,156	,215	,241
لأنني عملت في مشاريع عائلية أو ملك للاصدقاء	,069	,162	,211

لأنني أمتلك مهارة معرفة المشاريع المربح من غيرها	,257	,139	,081
لأنني والدي يدفعوني إلى العمل المقاولاتية	,320	,185	-,010
لأنني أمتلك قدرات ذاتية تجعلني انجح بسهولة في العمل المقاولاتي	,173	,285	,183
نتيجة الدعاية لهذا المجال من طرف الصحافة وهيئات الدعم.	,022	,025	,188
لأنني أمتلك أفكار لمشاريع مربحة	,113	,203	,436

Matrice de corrélation

	لأنني عملت في مشروع تجاري خاص بي	لأنني عملت في مشاريع عائلية أو ملك للأصدقاء	لأنني أمتلك مهارة معرفة المشاريع المربح من غيرها
Corrélation لدى صديق أو مجموعة أصدقاء ناجحين في مجال الأعمال.	,074	,181	-,117

لأن لديا معرفة وتدريب المناسبة في مجال المقاولاتية	,194	,052	,203
لأن لدي أحد أفراد العائلة يعمل في مجال المقاولاتية	-,022	,307	,051
لأنني درست مقياس المقاولاتية	,078	,056	,119
لأنني أفضله على الوظيفة	,198	,383	,201
لأنني أحلم بأن أكون غني	,131	,172	,059
لأنني حضرت للدورات تدريبية في المقاولاتية	,156	,069	,257
لأن تخصصي في الجامعة متلائم من العمل المقاولاتية	,215	,162	,139
لأنني شخص أحب المغامرة	,241	,211	,081
لأنني عملت في مشروع تجاري خاص بي	1,000	,357	,409
لأنني عملت في مشاريع عائلية أو ملك للاصدقاء	,357	1,000	,409

لأنني أمتلك مهارة معرفة المشاريع المربح من غيرها	,409	,409	1,000
لاني والدي يدفعوني إلى العمل المقاولاتية	,136	,364	,157
لأنني أمتلك قدرات ذاتية تجعلني انجح بسهولة في العمل المقاولاتي	,281	,186	,348
نتيجة الدعاية لهذا المجال من طرف الصحافة وهيئات الدعم.	-,095	,052	-,086
لأنني أمتلك أفكار لمشاريع مربحة	,296	,243	,299

Matrice de corrélation

	لأنني أمتلك قدرات ذاتية تجعلني انجح بسهولة في العمل المقاولاتي	نتيجة الدعاية لهذا المجال من طرف الصحافة وهيئات الدعم.
لاني والدي يدفعوني إلى العمل المقاولاتية		

Corrélation	لدى صديق أو مجموعة أصدقاء ناجحين في مجال الأعمال.	,168	-,035	,151
	لأن لديا معرفة وتدريب المناسبة في مجال المقاولاتية	,044	,368	-,149
	لأن لدي أحد أفراد العائلة يعمل في مجال المقاولاتية	,212	,247	,181
	لأنني درست مقياس المقاولاتية	,199	,315	-,062
	لأنني أفضله على الوظيفة	,235	,304	-,007
	لأنني أحلم بأن أكون غني	,087	,160	,182
	لأنني حضرت للدورات تدريبية في المقاولاتية	,320	,173	,022
	لأن تخصصي في الجامعة متلائم من العمل المقاولاتية	,185	,285	,025
	لأنني شخص أحب المغامرة	-,010	,183	,188
	لأنني عملت في مشروع تجاري خاص بي	,136	,281	-,095

لأنني عملت في مشاريع عائلية أو ملك للاصدقاء	,364	,186	,052
لأنني امتلك مهارة معرفة المشاريع المربح من غيرها	,157	,348	-,086
لاني والدي يدفعوني إلى العمل المقاولاتية	1,000	,088	,177
لأنني أمتلك قدرات ذاتية تجعلني انجح بسهولة في العمل المقاولاتي	,088	1,000	-,101
نتيجة الدعاية لهذا المجال من طرف الصحافة وهيئات الدعم.	,177	-,101	1,000
لأنني امتلك أفكار لمشاريع مربحة	,017	,524	,096

Matrice de corrélation

	لأنني امتلك أفكار لمشاريع مربحة
Corrélation	لدى صديق أو مجموعة أصدقاء ناجحين في مجال الأعمال. ,062

لأن لديا معرفة وتدريب المناسبة في
مجال المقاولاتية ,356

لأن لدي أحد أفراد العائلة يعمل في مجال
المقاولاتية ,231

لأنني درست مقياس المقاولاتية ,078

لأنني أفضله على الوظيفة ,359

لأنني أحلم بأن أكون غني ,232

لأنني حضرت للدورات تدريبية في
المقاولاتية ,113

لأن تخصصي في الجامعة متلائم من
العمل المقاولاتية ,203

لأنني شخص أحب المغامرة ,436

لأنني عملت في مشروع تجاري خاص
بي ,296

لأنني عملت في مشاريع عائلية أو ملك
للأصدقاء ,243

لأنني امتلك مهارة معرفة المشاريع
المربح من غيرها ,299

لأنني والدي يدفعوني إلى العمل
المقاولاتية ,017

لأنني أمتلك قدرات ذاتية تجعلني انجح بسهولة في العمل المقاولاتي	,524
نتيجة الدعاية لهذا المجال من طرف الصحافة وهيئات الدعم.	,096
لأنني امتلك أفكار لمشاريع مربحة	1,000

3- نتائج اختبار التأكد من جودة القياس KMO:

من الجدول () أدناه نلاحظ أن قيمة Kaiser-Meyer-Olkin تساوي 0.798 وهي قيمة مقبولة، حيث أن الحد الأدنى لتلك القيمة 0.6 ويعني أن القياس جيدة تبلغ درجة المعنوية للقياس 0.000

Indice KMO et test de Bartlett.

Indice de Kaiser-Meyer-Olkin pour la mesure de la qualité d'échantillonnage.	,798
Test de sphéricité de Bartlett	Khi-deux approx. 390,202
	Ddl 120
	Signification ,000

الجدول الموالي (02-10) يبين مصفوفة التشبعات لكل فقرة

Qualités de représentation

	Initiales	Extraction
--	-----------	------------

لدى صديق أو مجموعة أصدقاء ناجحين في مجال الأعمال.	1,000	,416
لأن لديا معرفة وتدريب المناسبة في مجال المقاولاتية	1,000	,568
لأن لدي أحد أفراد العائلة يعمل في مجال المقاولاتية	1,000	,717
لأنني درست مقياس المقاولاتية	1,000	,654
لأنني أفضله على الوظيفة	1,000	,482
لأنني أحلم بأن أكون غني	1,000	,531
لأنني حضرت للدورات تدريبية في المقاولاتية	1,000	,571
لأن تخصصي في الجامعة متلائم من العمل المقاولاتية	1,000	,632
لأنني شخص أحب المغامرة	1,000	,780

لأنني عملت في مشروع تجاري خاص بي	1,000	,553
لأنني عملت في مشاريع عائلية أو ملك للاصدقاء	1,000	,716
لأنني امتلك مهارة معرفة المشاريع المربح من غيرها	1,000	,653
لاني والدي يدفعونني إلى العمل المقاولاتية	1,000	,677
لأنني أمتلك قدرات ذاتية تجعلني انجح بسهولة في العمل المقاولاتي	1,000	,598
نتيجة الدعاية لهذا المجال من طرف الصحافة وهيئات الدعم.	1,000	,524
لأنني امتلك أفكار لمشاريع مربحة	1,000	,651

Méthode d'extraction : Analyse en composantes principales.

4- الجذر الكامن للعوامل

وهو من أهم الاختبارات ، وهو مجموع مربعات اسهامات كل المتغيرات على كل عامل من عوامل المصفوفة كلاً على حده .

من الجدول () أدناه العوامل الخمسة أكبر من الواحد الصحيح بالتالي العوامل الخمسة ذات جذر كامن. كما أن نسب التباينات الكلي التراكمي لكل عامل على حدة، العوامل الخمس تبين نسبة 60,764% وهي نسبة مرتفعة، إذا كلما زادت قيمة الجذر الكامن كلما زاد التباين الذي يمكن تفسيره.

الجدول 02-11 الجذر الكامن للعوامل

Variance totale expliquée

Composante	Valeurs propres initiales			Sommes extraites du carré des chargements	
	Total	% de la variance	% cumulé	Total	% de la variance
1	3,799	23,743	23,743	3,799	23,743
2	1,979	12,370	36,113	1,979	12,370
3	1,524	9,528	45,641	1,524	9,528
4	1,347	8,418	54,059	1,347	8,418
5	1,073	6,706	60,764	1,073	6,706
6	,983	6,144	66,909		
7	,905	5,658	72,567		
8	,786	4,911	77,478		
9	,649	4,055	81,533		
10	,556	3,478	85,011		
11	,546	3,415	88,426		

12	,477	2,981	91,407		
13	,397	2,484	93,891		
14	,341	2,129	96,020		
15	,327	2,047	98,067		
16	,309	1,933	100,000		

Variance totale expliquée

Composante	Sommes extraites du carré des chargements	Sommes de rotation du carré des chargements ^a
	% cumulé	Total
1	23,743	2,595
2	36,113	2,584
3	45,641	2,304
4	54,059	2,325
5	60,764	1,902
6		
7		
8		
9		
10		
11		
12		
13		
14		

15		
16		

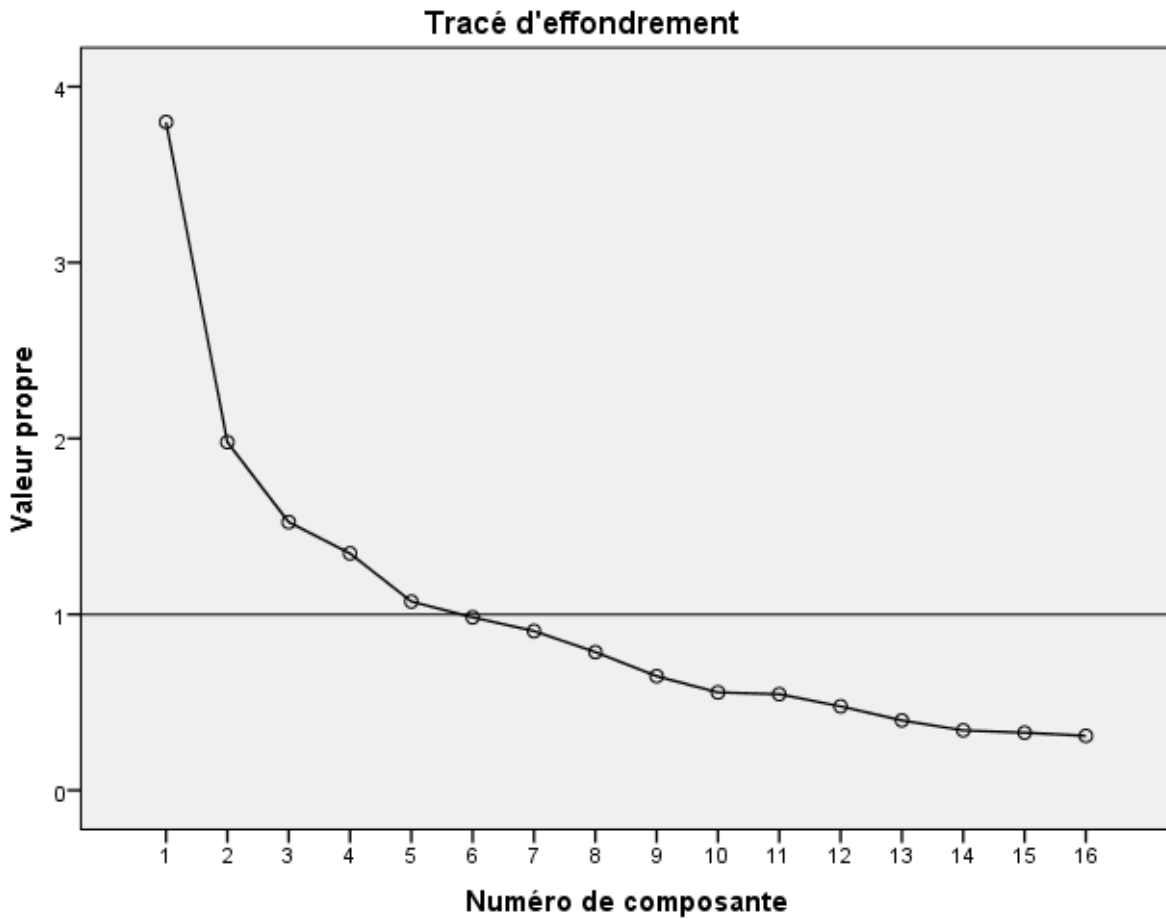
Méthode d'extraction : Analyse en composantes principales.

a. Lorsque les composantes sont corrélées, impossible d'ajouter la somme du carré de chargement pour obtenir une variance totale.

الشكل (06-03) أدناه والذي يسمى (Scree Polt) أو (Tracé)

(d'effondrement) حيث يبين العوامل الأكبر من الواحد ، يمكن اعتبار الشكل

البياني أحد الادوات لمعرفة العوامل ذات الجذر الكامن الاكبر من الواحد.



5- مصفوفة العوامل بعد التدوير:

يوجد في المصفوفة أدناه 5 عوامل التي تم الحصول عليها ، واي عامل يكون أكبر 0.30 مع 3 أو أكثر من المتغيرات يكون مكون جيد، وفي حالات مشبع نختار دائما القيمة الاكبر.

Matrice des composantes^a

الجدول 02-12 مصفوفة العوامل بعد التدوير

	Composante				
	1	2	3	4	5
لأنني أمتلك أفكار لمشاريع مربحة	,647		-,388		
لأنني أمتلك قدرات ذاتية تجعلني انجح بسهولة في العمل المقاولاتي	,642				
لأنني أفضله على الوظيفة	,639				
لأن تخصصي في الجامعة متلائم من العمل المقاولاتي	,555	-,373			,304
لأنني أمتلك مهارة معرفة المشاريع المربح من غيرها	,518		-,301	,452	
لأنني عملت في مشروع تجاري خاص بي	,517		-,369	,376	

لأن لديا معرفة وتدريب المناسبة في مجال المقاولاتية	,513			-428	
لأنني أحلم بأن أكون غني	,436	,419			
لدى صديق أو مجموعة أصدقاء ناجحين في مجال الأعمال.		,603			
لأنني درست مقياس المقاولاتية	,413	-548	,379		
لأنني حضرت للدورات تدريبية في المقاولاتية	,442	-474	,371		
نتيجة الدعاية لهذا المجال من طرف الصحافة وهيئات الدعم.		,448	,418		,379
لأنني والدي يدفعوني إلى العمل المقاولاتية	,390		,568	,445	
لأنني عملت في مشاريع عائلية أو ملك للاصدقاء	,561			,576	

الفصل الثاني: الدراسة الميدانية لمحاولة تقييم العوامل المؤثرة في اختيار الطالب للعمل المقاولاتي

لأنني شخص أحب المغامرة	,452	,437			,547
لأن لدي أحد أفراد العائلة يعمل في مجال المقاولاتية	,437	,412	,324		-,468

Méthode d'extraction : Analyse en composantes principales.^a

a. 5 composantes extraites.

وعليه عدد المتغيرات الكلي 16 ومنه:

العامل الاول لديه علاقات قوية مع 11 متغير.

العامل الثاني لديه علاقات قوية مع 2 متغيرات.

العامل الثالث لديه علاقات قوية مع 1 متغيرات.

العامل الرابع لديه علاقات قوية مع 1 متغيرات.

العامل الخامس لديه علاقات قوية مع 1 متغيرات.

من هذه التحليلات يمكن إعادة تسمية المحور كالتالي:

العوامل حسب التحليل العاملي	التسمية المقترحة للعامل	
لأنني امتلك أفكار لمشاريع مربحة لأنني أمتلك قدرات ذاتية تجعلني انجح بسهولة في العمل المقاولاتي لأنني أفضله على الوظيفة لأن تخصصي في الجامعة متلائم من العمل المقاولاتية لأنني امتلك مهارة معرفة المشاريع المربح	الاستعدادات الذاتية	1

<p>من غيرها</p> <p>لأنني عملت في مشروع تجاري خاص بي</p> <p>لأن لدي معرفة وتدريب المناسبة في مجال المقاولاتية</p> <p>لأنني أحلم بأن أكون غني</p> <p>لأنني درست مقياس المقاولاتية</p> <p>لأنني حضرت للدورات تدريبية في المقاولاتية</p> <p>لأن لدي أحد أفراد العائلة يعمل في مجال المقاولاتية</p>		
<p>لدى صديق أو مجموعة أصدقاء ناجحين في مجال الأعمال</p> <p>نتيجة الدعاية لهذا المجال من طرف الصحافة وهيئات الدعم</p>	تأثير المحيط	2
<p>لأنني والدي يدفعوني إلى العمل المقاولاتي</p>	الدعم العائلي	3
<p>لأنني عملت في مشاريع عائلية أو ملك للاصدقاء</p>	التجربة السابقة في مجال المقاولاتية	4
<p>لأنني شخص أحب المغامرة</p>	حب المغامرة	5

من خلال التحليل العاملي الاستكشافي نصل إلى أن عدد العوامل هي خمسة، قد تم تسميتها كالاتي :

الاستعدادات الذاتية.

تأثير المحيط.

الدعم العائلي.

التجربة السابقة في مجال المقاولاتية.

حب المغامرة.

ولكن من خلال الاستقراء العام وحسب نتائج التحليل نجد أن العاملين الأولين "عامل
تأثير المحيط، عامل الاستعدادات الذاتية"، هما العاملين الأهم لتبني طلبة جامعة أدرار
للعمل المقاولاتي.

وبالتالي وحتى ننجح في عملية حث الطلبة على العمل المقاولاتي لا بد من العمل بهذين
العاملين وبمحتوياتهما لإنجاح عملية إنشاء الطلبة لمؤسساتهم الناشئة. وتكون النتائج أحسن
وأفضل لا بد تتبع عملية إنشاء المؤسسات الناشئة بالنسبة للطلبة عملية المرافقة والتدريب
الاحترافيين لمختلف الأبعاد التي يحتاج صاحب المؤسسة لنجاحه.

خلاصة الفصل:

من خلال ما تم التطرق إليه في هذا الفصل، يمكن القول بأن هناك تأييد وإجماع على الدور الفعال
للعوامل المؤثرة في اختيار الطالب للعمل المقاولاتي، وأن عدم الإطلاع على هذه العوامل يؤدي إلى فشل
العمل المقاولاتي.

وأن عدم المعرفة التامة للعمل المقاولاتي أو العوامل المؤثرة فيه يؤدي بفشل المشاريع المقاولاتية،
بحيث يؤثر سلبا على الوضع المالي لهذه المشاريع، وفي هذه الحالة يقوم المقاول، كشف العوامل التي
تمثل نقاط القوة والضعف للمشروع، وعليه يقوم المقاول بتعزيز العوامل التي تمثل نقاط القوة والعمل
على معالجة العوامل التي تمثل نقاط الضعف بالنسبة للمشروع.

وعليه تم التوصل من خلال الدراسة الميدانية إلى جملة من النتائج وهي:

- أن هناك عاملين أساسيين مهمين لتبني طلبة جامعة أدرار للعمل المقاولاتي، وهما: عامل
الاستعدادات الذاتية وعامل تأثير المحيط.
- تلعب هذه العوامل دورا فعالا في تبني الطالب للعمل المقاولاتي لما لها من تأثير كبير عليه.
- تمثل عملية المرافقة والتدريب عنصر عام لمختلف الأبعاد التي يحتاجها صاحب مشروع مقاولاتي
لنجاحه.



الذاتمة



الخاتمة

انطلاقاً من هذه الدراسة "محاولة تقييم العوامل المؤثرة في اختيار الطالب للعمل المقاوالاتي"، بجانبه النظري والتطبيقي حاولنا الإجابة على الإشكالية المطروحة والمتمثلة في "ما هي العوامل المؤثرة في اختيار الطالب للعمل المقاوالاتي؟"، حيث تم التعرض من خلال الفصل الأول إلى الإطار المفاهيمي للعمل المقاوالاتي، باعتبار أن المقاوالاتية لها دور أساسي في تنمية الاقتصاد الوطني، وذلك من خلال تقديم المساعدة والتوجيه للشباب عامة وللطلبة الجامعيين خاصة عند اختيارهم للعمل المقاوالاتي.

بينما خصص الفصل الثاني للدراسة الميدانية كجزء مكمل للدراسة النظرية، تم من خلاله تصميم استبيان لاستطلاع آراء الطلبة، وبعد تحليل الاستبيان المقدم لأفراد العينة يتبين من خلال إجاباتهم مدى مساهمة العوامل المؤثرة في اختيار الطالب للعمل المقاوالاتي.

من خلال ما سبق تمكنا من التوصل إلى مجموعة من النتائج المتعلقة بصحة الفرضيات والنتائج النظرية عامة تمثلت فيما يلي:

- بالنسبة للفرضية الأولى أهمية المقاوالاتية في توفير مناصب شغل وخلق قيمة مضافة في تنمية الاقتصاد الوطني، تم التأكد من خلالها على أن للمقاوالاتية دور فعال في توفير مناصب شغل وتنمية الاقتصاد الوطني.

- أما الفرضية الثانية تمثلت في أن أجهزة الدعم المقاوالاتي هي بعض المؤسسات العمومية التي وضعتها الدولة في مساعدة الشباب لاستحداث نشاطاتهم الخاصة، تم التأكد من خلالها أن للدولة دور فعال في تشجيع ودعم الشباب لولوجهم إلى عالم المقاوالاتية.

- والفرضية الثالثة ركزت على مساهمة المقاوالاتية في تحقيق النمو وبناء الروابط الأمامية والخلفية للمؤسسات الوطنية، حيث تعتبر المقاوالاتية عنصراً هاماً في الدفع بعجلة التنمية الاقتصادية.

- أما الفرضية الرابعة تمثلت في وجود عوامل أساسية مسؤولة عن تبني الطالب للعمل المقاوالاتي، فقد تم التأكد منها من خلال معرفة وتحليل آراء الطلبة في العوامل المؤثرة في تبنيهم للعمل المقاوالاتي.

أما فيما يخص النتائج التطبيقية المتحصل عليها من الدراسة الميدانية فهي على النحو التالي:

- ضرورة المعرفة الكافية للعوامل التي تحت الطلبة على القيام بالعمال المقاوالاتي ، وتركيز على الاستعدادات الذاتية وتأثير المحيط على الماقل. إن معرفة عوامل تبني العمل المقاوالاتية من شأنه زيادة أعداد الطلبة المقبولين على عالم المقاوالاتية، خصوصاً أن الطلبة الجامعيين هم الاقدر على العمل المقاوالاتي بحكم تحصيلهم العلمي العالي.

- قيام أجهزة الدعم بمساعدة الأشخاص وتوجيههم عند ولوجهم إلى عالم المقاوالاتية اعتماد العوامل المؤثرة على تبني العمل المقاوالاتي للطلبة الجامعيين.

- تعتبر دار المقاوالاتية جهاز متميز داخل الحرم الجامعي ، فهي أداة مهم لنشر روح المقاوالاتية بين الطلبة فهي تدفع بالطلبة للقيام بانشاء مؤسساتهم الناشئة من خلال دورات التدريبية والتكوين المستمر .

خاتمة

- من خلال النتائج السابقة يمكننا تقديم التوصيات وهي كالتالي:
- يجب على هيئات الدعم المقاولاتي زيادة الوعي للمقاولين عند إيداع ملفاتهم.
 - يجب على المقاولين الالتزام بالتوجيهات والنصائح التي تقدم من طرف هيئات الدعم.
 - يجب على الطلبة عند ولوجهم لعالم المقاولاتية معرفة كافة القوانين والتوجيهات المعمول بها.
 - يجب على الطلبة معرفة العوامل المؤثرة عند اختيارهم للعمل المقاولاتي.
 - التزام المقاولين بالحضور لدورات تدريبية وتكوينية للعمل المقاولاتي.

آفاق الدراسة

- إن البحث في هذا الموضوع لا يزال يحتاج إلى توسع وتعمق.
- ❖ واقع العمل المقاولاتي في الجزائر.
 - ❖ التكوين المقاولاتي ودوره في نجاح الطالب عند قيامه بمشاريع مقاولاتية.



قائمة

المصادر والمراجع



قائمة المصادر والمراجع:

أولاً: المراجع باللغة العربية:

• الكتب:

- 1- رابح خوني، رقية حساني، المؤسسات الصغيرة والمتوسطة ومشكلات تمويلها، إيتراك للطباعة والنشر، القاهرة، 2008.
- 2- مبارك مجدي عوض، التربية الريادية والتعليم الريادي، عالم الكتب الحدية، إريد، الأردن، 2011.

• الرسائل والأطروحات:

1. أمال بعيط، برنامج المرافقة المقاولاتية في الجزائر- واقع وآفاق، أطروحة دكتوراه، جامعة باتنة، 2017/2016
2. الجودي محمد علي، نحو تطور المقاولاتية من خلال تعليم المقاولاتي، أطروحة دكتوراه، جامعة بسكرة، 2015/2014.
3. بلبخاري سامي، استخدام التحليل العملي للمتغيرات في تحليل استبيانات التسويق، مذكرة ماجستير، جامعة العقيد الحاج لخضر باتنة، الجزائر، 2008-2009.
4. زهواني رضا، تحسين تخطيط الإنتاج في المؤسسات الصغيرة والمتوسطة، مذكرة ماجستير، جامعة ورقلة، 2007/2006.
- قايدي أمنة، تطور التوجه المقاولاتي للطلبة الجامعيين، أطروحة دكتوراه، جامعة معسكر، 2017/2016
5. لونيبي ريم، المعوقات الاجتماعية للممارسات المقاولاتية في الجزائر، أطروحة الدكتوراه، جامعة سطيف -2-، 2014 .
6. محمد فوجيل، دراسة وتحليل سياسة دعم المقاولاتية في الجزائر اطروحة دكتوراه، جامعة ورقلة، 2016-2015

• المقالات:

- 1- الجمهورية الجزائرية الديمقراطية الشعبية، الجريدة الرسمية، الجزائر، العدد42، 1998
- 2- الصندوق الوطني للتأمين عن البطالة، نشاطات ومهام، النشرة الشهرية للصندوق الوطني للتأمين عن البطالة، الجزائر، العدد 32 ، 2006.
- 3- بن عمر فاطنة، غربي صبرينة، البنية العاملة لمقياس الضغوط النفسية والمهنية، مجاة العلوم الانسانية والاجتماعية، جامعة ورقلة، الجزائر، 2019.
- 4- بن ندير نصر الدين، خروبي سفيان، اثر العوامل الثقافية والاجتماعية على التوجه المقاولاتي للمرأة في الجزائر، مجلة الادارة والتنمية للبحوث والدراسات، جامعة البليدة 2.

قائمة المصادر والمراجع

- 5- عطية العون، صباح عايش، استخدام التحليل العاملي الاستكشافي والتوكيدي في تقنين المقاييس النفسية والتربوية، مجلة العلوم النفسية والتربوية، جامعة وهران وسعيدة، الجزائر، 2016.
- 6- محمود بوقطف، نجاه بن مكي، نزيهة شاوش، المقاولاتية ودورها في دعم سوق العمل للشباب الجامعي الجزائري- دراسة تحليلية- سوسيواقتصادية، مجلة الباحث في العلوم الانسانية والاجتماعية، جامعة خنشلة، الجزائر.
- 7- هاملي عبد القادر، حوحو مصطفى، محددات توجه الشباب نحو النشاط المقاولاتي، مجلة اقتصاديات المال JFBE العدد الثامن ديسمبر 2018.

•الملتقيات العلمية الدولية:

- 1- بوكساني رشيد، المقاولاتية الصناعية في الجزائر بين الواقع وآفاق تطويرها لتحقيق التنوع الاقتصادي، مداخلة، جامعة بومرداس، الجزائر.
- 2- عوادي مصطفى، يونس الزين، إشكالية استدامة المؤسسات الصغيرة والمتوسطة في الجزائر، ملتقى وطني جامعة الوادي، ديسمبر 2017.

•المواقع الالكترونية:

- 1- وكالة الانباء الجزائرية، الصندوق الوطني لتمويل المؤسسات الناشئة، شارع الإخوة بوعدو-بئر مراد رايس1600، الجزائر2017، متاح على الموقع:
<http://www.aps.dz/ar/economie/93032-2020-10-03-12-13-24>

ثانيا: المراجع باللغة الأجنبية:

1. An empirical analysis of the factors affecting social Tiwari, P, Bhat, A.K.& Tikoria, J. J Glob Entrepr Res 7,9(2017) entrepreneurial intentions.
2. Mestre , Anna . Llorca ; Norat, Tur-Porcar, Ana ; Riog-Tierno. " Factors Affecting Entrepreneurship and Business (2018) Sustainability 10, no. 2: 452
3. The Factors Affecting Entrepreneurial.(2016), An Mai Ngoc khuong and Nguyen Huu Intention of the Students of Vietnam National University-A Mediation Analysis of Journal of Economics, Business and Management, Perception toward Entrepreneurship. 104-111. P DOI: 10.7763/JOEBM.2016.V4.375. Vol. 4, No. 2, February 2016.



ملاحق



ملاحق

جامعة أدرار
استبيانة حول العوامل المؤثرة لتبني الطالب الجامعي للعمل المقاولاتي.

نرجو من الطلبة الاكرام في جميع التخصصات ملئ هذا الاستبيانة بجدية قصد المساعدة في انجاز بحث علمي في المقاولاتية.

التخصص:

المستوى:

الجنس: ذكر أنثى

هل أنت موظف: نعم لا

أمارس عمل حر نعم لا

اختيارك لعمل المقاولاتي	غير موافق بشدة	غير موافق	محايد	موافق	موافق بشدة
1 لأن لدي صديق أو مجموعة أصدقاء ناجحين في مجال الأعمال.					
2 لأن لديا المعرفة والتدريب المناسبة في مجال المقاولاتية					
3 لأن لذي أحد أفراد العائلة يعمل في مجال المقاولاتية					
4 لأنني درست مقياس المقاولاتية					
5 لأنني أفضله على الوظيفة					
6 لأنني أحلم بأن أكون غني					
7 لأنني حضرت للدورات تدريبية في المقاولاتية					
8 لأن تخصصي في الجامعة متلائم من العمل المقاولاتية					
9 لأنني شخص أحب المغامرة					
10 لأنني عملت في مشروع تجاري خاص بي					
11 لأنني عملت في مشاريع عائلية أو ملك للاصدقاء					
12 لأنني أمتلك مهارة معرفة المشاريع المربح من غيرها					
13 لأن والدي يدفعوني إلى العمل المقاولاتية					
14 لأنني أمتلك قدرات ذاتية تجعلني انجح بسهولة في العمل المقاولاتي					
15 نتيجة الدعاية لهذا المجال من طرف الصحافة وهيئات دعم الشباب.					
16 لأنني أمتلك عدة أفكار لمشاريع مربحة					

مختارو عبي



هي مبادرة تسعى دار المقاولاتية من خلالها إلى متابعة و مراقبة الطالب حامل المشروع في الدراسة المحكمتة لمشروعه . و اعداد مخطط الأعمال (Business Plan) الخاص به .

كما تقدم هذه المبادرة جملة من الدورات التدريبية تبين كيفية البدء في مشروع (فقط لفائدة الطلبة المسجلين في قوائم الدار) و كذا متابعة و مراقبة الطالب في تحضير ملفه لدى الوكالة الوطنية لدعم و تشغيل الشباب أو هيئات الدعم و التمويل الأخرى .

مهارة دار المقاولاتية



❖ تعني دار المقاولاتية بنشر روح المقاولاتية أو روح المبادرة بين طلبة الجامعة من الطلبة الذين اختاروا العمل الحر كمسار لمستقبلهم

❖ مرافقت الطالب في تحديد مشروعه (الفكرة) كخطوة أولى أساسية .

❖ مرافقت الطالب في اعداد مخطط أعمال (Business Plan) لمشروعه .

❖ اقسام دورات تدريبية في المقاولاتية

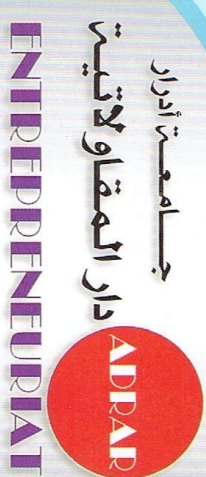
❖ مرافقت الطالب حامل المشروع في اعداد ملف مشروع و لدى الوكالات الوطنية لدعم و تشغيل الشباب أو هيئات الدعم و التمويل الأخرى .

❖ مرافقت الطالب حامل المشروع بعد الأثناء في تسخير مؤسسته ، و تقديم دورات تدريبية واستشارات في هذا الصدد .

❖ المساعدة في الإجراءات الإدارية مع مختلف الهيئات و المديريات .

❖ اقامة ايام إعلامية و مسابقات في الفكر المقاولاتي .

ماهي دار المقاولاتية



تعرف المقاولاتية أو ريادة الأعمال بأنها القدرة على تحديد الفرص في السوق . و تدبير الموارد اللازمة و اتخاذ الاستفادة منها و تحقيق هذه الفرص . لذا جاءت دار المقاولاتية كآلية جديدة تربط بين مخرجات الجامعة (الطلبة) ، و نتائج البحث العلمي (و احتياجات السوق من مشاريع صناعية و فلاحية و خدماتية تساهم في تلبية احتياجات المجتمع و بناء ثروته مع توفير جملة من التسهيلات لدى الوكالات الوطنية لدعم و تشغيل الشباب أو هيئات الدعم و التمويل الأخرى .

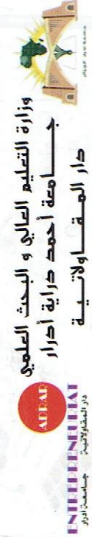
نجوم المقاولاتية



الجامعة الصيفية

هي مسابقة توجه لفائدة طلبة الجامعة من حاملي المشاريع يقومون من خلالها بتجسيد وطرح أفكارهم ومخططات مشاريعهم أمام لجنة تتكون من باحثين ومهنيين، ليتم إختيار 3 مترشحين يحوزون على جوائز مجزية، ويتم تكريمهم في حفل إختتام السنة الجامعية

هي تظاهرة علمية لمدة 5 أيام يتم خلالها تقديم محاضرات متنوعة لفائدة الطلبة حاملي المشاريع ويشرف على هذا التكوين مجموعة من البنكيين وموظفي مديرية الضرائب والقانونيين وبإشراف المكلفين بالدراسات في هيئات الدعم والتمويل، وهدفها وقوف الطلبة على الواقع العملي الذي سيواجههم خلال انطلاق مشاريعهم وتشغيلها.



وزارة التعليم العالي و البحث العلمي
جامعة أحمد دراية أدرار
دار المقاولاتية

جامعة أدرار

ADRAR

دار المقاولاتية

ENTREPRENEUR IAT

... رقيقة الدائع لناسيس مشروعك
وبناء ثروتك

+213 (0) 666 540 692

darentrepreneuriat.adrar@gmail.com

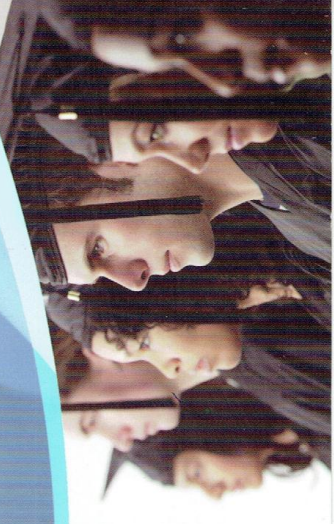
دار المقاولاتية-جامعة أدرار



SAMSUNG

SAMSUNG ENGINEERING

تخطيط
بليديت
E.CO.M.E.S



المخلص:

تهدف الدراسة إلى استكشاف أهم العوامل التي تؤثر على الطالب عند اختياره إلى العمل المقاولاتي، باعتبار أن المقاولاتية لها دور أساسي في التنمية الاقتصادية، فهي تساهم في الدفع بالاقتصاد نحو التطور والولوج إلى عالم الأسواق الدولية، حيث تستهدف الشباب بصفة عامة والجامعيين بصفة خاصة لأنهم مؤهلين لذلك، إلا أن نجاح العمل المقاولاتي مرهون بنضج الفكر المقاولاتي لدى هذه الشريحة.

وتهدف هذه الدراسة أيضا إلى التعرف على آراء عينة من طلبة جامعة أدرار على الظاهرة. إذ تم استخدام استبيان و توزيعه على حوالي 100 طالب وطالبة من جامعة أدرار، ومن أجل الإجابة على الإشكالية تم استخدام برنامج SPSS لتأكيد النتائج.

الكلمات المفتاحية:

المقاولاتية، العمل المقاولاتي، الإبداع، المؤسسات الصغيرة والمتوسطة.

Abstract

The study aims to explore the most critical factors that affect the student when choosing to engage in contracting work, given that employing has a fundamental role in economic development, as it contributes to pushing the economy towards development and access to the world of international markets, as it targets young people in general and university students in particular because they are qualified, Therefore, the success of the entrepreneurial work depends on the maturity of the entrepreneurial thought of this segment.

This study also aims to get acquainted with a sample of Adrar University students' opinions on the phenomenon. A questionnaire was used and distributed to about 100 students from the University of Adrar and to answer the problem, and the SPSS program was used to confirm the results.

key words:

Entrepreneurial, entrepreneurial work, creativity, small and medium enterprises.