

جامعة أحمد دراية أدرار- الجزائر  
كلية العلوم الاقتصادية و التجارية و علوم التسيير  
قسم علوم التسيير



مذكرة تخرج تدخل ضمن متطلبات نيل شهادة الماستر  
ميدان: العلوم الاقتصادية و التجارية و علوم التسيير  
شعبة: علوم التسيير  
تخصص: إدارة الأعمال  
الموضوع:

دور الإدارة الإلكترونية في تحسين الأداء البيداغوجي

-دراسة حالة برمجية التسيير والبحث والتعليم العالي progres من

وجهة نظر عينة من أساتذة كلية العلوم الاقتصادية والتجارية وعلوم التسيير بجامعة أدرار-

من إشراف الدكتور :

هداجي عبد الجليل

من إعداد الطالبتين:

عيساوى جمعة

بوشنتوف آمنة

لجنة المناقشة

رئيسا	جامعة أدرار	أستاذ التعليم العالي	أ.د تيقاوي العربي
مشرفا	جامعة أدرار	أستاذ محاضر "أ"	أ.د هداجي عبد الجليل
ممتحنا	جامعة أدرار	أستاذ محاضر "أ"	أ.د طروبيا نذير

السنة الجامعية 2019-2020



جامعة أحمد دراية أدرار- الجزائر  
كلية العلوم الاقتصادية و التجارية و علوم التسيير  
قسم علوم التسيير



مذكرة تخرج تدخل ضمن متطلبات نيل شهادة الماستر  
ميدان: العلوم الاقتصادية و التجارية و علوم التسيير  
شعبة: علوم التسيير  
تخصص: إدارة الأعمال  
الموضوع:

دور الإدارة الإلكترونية في تحسين الأداء البيداغوجي

-دراسة حالة برمجية التسيير والبحث والتعليم العالي progres من

وجهة نظر عينة من أساتذة كلية العلوم الاقتصادية والتجارية وعلوم التسيير بجامعة أدرار-

من إشراف الدكتور :

هداجي عبد الجليل

من إعداد الطالبتين:

عيساوى جمعة

بوشنتوف آمنة

لجنة المناقشة

رئيسا	جامعة أدرار	أستاذ التعليم العالي	أ.د تيقاوي العربي
مشرفا	جامعة أدرار	أستاذ محاضر "أ"	أ.د هداجي عبد الجليل
ممتحنا	جامعة أدرار	أستاذ محاضر "أ"	أ.د طروبيا نذير

السنة الجامعية 2019-2020

بِسْمِ اللَّهِ الرَّحْمَنِ الرَّحِيمِ



## إهداء

أهدي ثمرة هذا العمل إلى :

من قال فيهما الله تعالى :

«وَاخْفِضْ لَهُمَا جَنَاحَ الذُّلِّ مِنَ الرَّحْمَةِ وَقُلْ رَبِّ ارْحَمْهُمَا كَمَا رَبَّيْتَنِي صَغِيرًا»

الآية 24 من سورة الإسراء

إلى الوالدين الكريمين حفظهما الله وألبسهما ثوب الصحة والعافية اللذان غمراني بدعواتهما حتى يسر الله لي إتمام هذه الدراسة.

إلى كل إخوتي وأخواتي الأعزاء نور الله طريقهم، إلى الكتكوتة الصغيرة فاطمة الزهراء.

إلى كل من التقيت بهم وسرت معهم على درب العلم والتعلم ، إلى الأصدقاء رمز الوفاء بالأخص : عيساوي جمعة.

إلى جميع معلمي وأساتذتي وكل من ساهم في تعليمي ولو حرفا طوال مشواري الدراسي، تحية احترام وتقدير وعرفان لفضلهم.

إلى كل من يعرفني والذين وسعتهم ذاكرتي ولم تسعهم مذكرتي.

إلى هؤلاء وأولئك أهدي ثمرة جهدي وأهدي هذا العمل المتواضع.





## إهداء

إلهي لا يطيب الليل إلا بشركك , ولا يطيب النهار إلا بطاعتك , ولا تطيب اللحظات إلا بذكرك , ولا تطيب الآخرة إلا بعفوك , وتطيب الجنة برويتك لك الشكر والحمد سبحانه , وصلى الله وسلم على من بلغ الرسالة وأدى الأمانة ونصح الأمة سيدنا محمدا عليه أفضل الصلاة و السلام ... أما بعد

ها هي لحظات تعجز فيها الكلمات أن تعبر عما يخالج الفؤاد من السرور والفرحة لإتمام هذه المذكرة. أهدي ثمرة جهدي وعملي هذا إلى الذي وهبني كل ما يملك حتى أحقق له أماله إلى من كان يدفعني دوماً إلى الجد و الاجتهاد والمثابرة للمضي قدماً، إلى روح أبي الطاهرة التي لم أستوعب رحيلها إلى الآن رحمه الله وأسكنه فسيح جناته.

إلى التي منحت فلذة كبدها كل العطاء والحنان إلى التي صبرت على كل شيء ورعتني حق رعاية إلي التي كانت ولا زالت سندي في الشدائد وكانت دعواتها لي بالتوفيق تتبعني خطوة بخطوة نبع الحنان أمي.

كما أهدي هذا العمل إلى كل عائلتي فرداً فرداً من الكبير إلى الصغير. إلى أختي وزميلتي ورفيقتي في هذا العمل بوشنتوف آمنة.

إلى كل ما ذكره قلبي ونسيه قلمي إليكم جميعاً.



# شكر و تقدير



(كن عالما .... فإن لم تستطع فكن متعلما, فإن لم تستطع فأحب العلماء,  
فإن لم تستطع فلا تبغضهم.)

بعد رحلة بحث و جهد و اجتهاد تكلفت بانجاز هذه المذكرة، نحمد الله  
عزاً و جلّاً على هاته النعمة التي منّ بها علينا فهو العليُّ القدير, يقول  
المصطفى صلى الله عليه وسلم: (( من لا يشكر الناس لا يشكر الله )) لذلك  
لا يسعنا إلا أن نخص بأسمى عبارات الشكر و التقدير للأستاذ المشرف  
**الدكتور هداجي عبد الجليل** لما قدمه لنا من توجيه و نصح و معرفة طيلة  
إنجازنا لهذا العمل.

كما نشكر كل من ساندنا خلال مشوارنا الجامعي من أساتذة و طلبة  
بتخصص إدارة أعمال.

وكذلك نقدم كل الشكر للذين مدوا يد العون بالإجابة على الأسئلة  
المطروحة في الاستبيان.

إلى كل من زرعوا لنا التفاؤل في دربنا و قدموا لنا كل التسهيلات  
والمساعدات والمعلومات، فلهم كل الشكر والتقدير.

إلى كل من قدموا لنا يد العون من قريب أو بعيد.

# فهرس المحتويات



فهرس المحتويات

الصفحة	المحتويات
-	إهداء
-	الشكر
I - II	فهرس المحتويات
III	قائمة الجداول
IV	قائمة الأشكال
V	قائمة الملاحق
VI	قائمة المختصرات
أ - د	مقدمة
5	الفصل الأول: الإطار النظري للإدارة الإلكترونية والأداء البيداغوجي
6	تمهيد
7	المبحث الأول: الإطار المفاهيمي للإدارة الإلكترونية والأداء البيداغوجي
7	المطلب الأول: الإطار المفاهيمي للإدارة الإلكترونية
7	أولاً: مفهوم الإدارة الإلكترونية
8	ثانياً: أهمية الإدارة الإلكترونية
9	ثالثاً: أبعاد الإدارة الإلكترونية
10	رابعاً: أهمية الموارد البشرية لتطبيق الإدارة الإلكترونية
11	المطلب الثاني : الإطار المفاهيمي للأداء البيداغوجي
11	أولاً : مفهوم الأداء البيداغوجي
13	ثانياً : الفرقة البيداغوجية
14	ثالثاً : تقويم الأداء البيداغوجي في الجامعة
14	رابعاً: أبعاد الأداء البيداغوجي
15	المطلب الثالث: علاقة الإدارة الإلكترونية بالأداء البيداغوجي
15	أولاً: أهمية تكنولوجيا المعلومات لمؤسسات التعليم العالي
16	ثانياً: أثر تكنولوجيا المعلومات على نشاط الأستاذ الجامعي
17	المبحث الثاني: الدراسات السابقة في الموضوع
17	المطلب الأول: الدراسات العربية
19	المطلب الثاني: الدراسات الأجنبية
20	المطلب الثالث: بيان الاستفادة من الدراسات السابقة
23	خلاصة
24	الفصل الثاني : الدراسة التطبيقية

## فهرس المحتويات

25	تمهيد
26	المبحث الاول: الطريقة والأدوات والنموذج المتبع
26	المطلب الأول: طريقة اختيار مجتمع الدراسة وعينة البحث
26	أولاً: مجتمع الدراسة
26	ثانياً: وحدة المعاينة
27	ثالثاً: عينة الدراسة
28	رابعاً: نموذج الدراسة
29	المطلب الثاني: تحليل البيانات والنمذجة
29	أولاً: أداة الدراسة
30	ثانياً: مقياس الدراسة
31	ثالثاً: اختبار صدق وثبات أداة الدراسة
36	رابعاً: اختبار اعتدالية التوزيع
36	المبحث الثاني: عرض وتحليل النتائج
36	المطلب الأول: عرض نتائج الدراسة
36	أولاً: التحليل الوصفي لعينة الدراسة
40	ثانياً: تحليل النتائج المتعلقة بتصورات واستجابة أفراد عينة الدراسة
48	المطلب الثاني: اختبار فرضيات الدراسة
48	أولاً: اختبار الفرضية الرئيسية
49	ثانياً: اختبار الفرضية الفرعية الأولى
51	ثالثاً: اختبار الفرضية الفرعية الثانية
52	رابعاً: اختبار الفرضية الفرعية الثالثة
54	خامساً: اختبار الفرضية الفرعية الرابعة
56	خلاصة
57-60	خاتمة
61-65	قائمة المراجع
-	الملاحق

## قائمة الجداول

### قائمة الجداول

الرقم	العنوان	الصفحة
(1-2-1)	المقارنة بين الدراسات السابقة	19
(2-1-1)	وصف متغيرات الدراسة	27
(2-1-2)	درجات مقياس ليكرت الخماسي	28
(2-1-3)	مستويات الموافقة لمقياس ليكرت الخماسي	29
(2-1-4)	معاملات ارتباط سييرمان لفقرات بعد عتاد الحاسوب	30
(2-1-5)	معاملات الارتباط سييرمان لفقرات بعد شبكات الاتصال	30
(2-1-6)	معاملات الارتباط سييرمان لفقرات بعد البرمجيات	30
(2-1-7)	معاملات الارتباط سييرمان لفقرات بعد المورد البشري	31
(2-1-8)	معاملات الارتباط سييرمان لفقرات بعد التكوين	31
(2-1-9)	معاملات الارتباط سييرمان لفقرات بعد التواصل	31
(2-1-10)	معاملات الارتباط سييرمان لفقرات بعد الالتزام	32
(2-1-11)	معاملات الارتباط سييرمان لفقرات بعد طبيعة العمل	32
(2-1-12)	معامل الثبات الفا كرومباچ لأداة الدراسة	33
(2-1-13)	معامل التجزئة النصفية لأداة الدراسة	33
(2-1-14)	اختبار التوزيع الطبيعي كولمجرروف- سمرنوف	34
(2-2-15)	توزيع عينة الدراسة وفق متغير النوع	35
(2-2-16)	توزيع عينة الدراسة وفق متغير العمر	36
(2-2-17)	توزيع عينة الدراسة وفق متغير الرتبة العلمية	37
(2-2-18)	توزيع عينة الدراسة وفق متغير عدد سنوات العمل	38
(2-2-19)	استجابات أفراد الدراسة لبعء عتاد الحاسوب حسب متوسطات الموافقة	39
(2-2-20)	استجابات أفراد الدراسة لبعء شبكات الإتصال حسب متوسطات الموافقة	40
(2-2-21)	استجابات أفراد الدراسة لبعء البرمجيات حسب متوسطات الموافقة	41
(2-2-22)	استجابات أفراد الدراسة لبعء المورد البشري حسب متوسطات الموافقة	42
(2-2-23)	استجابات أفراد الدراسة لبعء التكوين حسب متوسطات الموافقة	43
(2-2-24)	استجابات أفراد الدراسة لبعء التواصل حسب متوسطات الموافقة	44
(2-2-25)	استجابات أفراد الدراسة لبعء الإلتزام حسب متوسطات الموافقة	44
(2-2-26)	استجابات أفراد الدراسة لبعء طبيعة العمل حسب متوسطات الموافقة	45
(2-2-27)	تحليل الإنحدار البسيط لإختبار الفرضية الرئيسية	47
(2-2-28)	تحليل الانحدار البسيط لإختبار الفرضية الفرعية الاولى	48
(2-2-29)	تحليل الانحدار البسيط لإختبار الفرضية الفرعية الثانية	50
(2-2-30)	تحليل الانحدار البسيط لإختبار الفرضية الفرعية الثالثة	51
(2-2-31)	تحليل الانحدار البسيط لإختبار الفرضية الفرعية الرابعة	52

## قائمة الأشكال

### قائمة الأشكال

الصفحة	العنوان	الرقم
10	أبعاد الإدارة الإلكترونية	(1-1-1)
12	المفاهيم المرتبطة بالأداء	(1-1-2)
15	أبعاد الأداء البيداغوجي	(1-1-3)
27	نموذج الدراسة	(2-1-1)
36	توزيع عينة الدراسة وفق متغير النوع	(2-2-2)
37	توزيع عينة الدراسة وفق متغير العمر	(2-2-3)
38	توزيع عينة الدراسة وفق متغير الرتبة العلمية	(2-2-4)
39	توزيع عينة الدراسة وفق متغير عدد سنوات العمل	(2-2-5)

## قائمة الملاحق

---

### قائمة الملاحق

إسم الملحق	الرقم
قائمة الأساتذة المحكمين	01
إستبانة الدراسة	02
مخرجات التحليل الإحصائي spss*v26	03

## قائمة المختصرات

---

### قائمة المختصرات

المختصر	التسمية الكاملة له
SPSS	Statistical Package for Social Sciences
PROGRES	PROgiciel de Gestion de la Recherche et de l'Enseignement Supérieurs

# مقدمة

## 1/ تمهيد :

في ظل التطورات التكنولوجية السريعة تواجه المؤسسات التي تهدف إلى البقاء والاستمرارية تحديات كثيرة، ولعل من أهمها الانتشار الواسع للإنترنت وثقافة الرقمنة، هذا ما يفرض عليها ضرورة البحث عن وسائل للتكيف معها، لذلك وجب عليها الاستعانة بأدوات تكنولوجيا المعلومات والاتصال، وذلك من خلال تبني أساليب إدارية حديثة تتصف بالقدرة على التحكم في التغيرات الديناميكية والتطور المستمر، كي تتمكن هذه المؤسسات من تحقيق الموائمة بين مختلف التغيرات التي تطرأ على العالم الخارجي من جهة والارتقاء بأدائها إلى مستوى أفضل من جهة أخرى.

وتعتبر الإدارة الإلكترونية في الوقت الراهن من أهم الأساليب الإدارية الفعالة، نظرا لما تكتسبه من أهمية بالغة فهي بمثابة عصب الحياة لكل مؤسسة، وهو ما أدى إلى سعي المؤسسات باختلاف أنواعها وأنشطتها إلى الاستفادة من تطبيقاتها، ومن بين هاته المؤسسات نجد أن مؤسسات التعليم العالي تسعى جاهدة إلى مواكبة هذه التكنولوجيا في مختلف أنشطتها والاستفادة من خدماتها.

إن التوجه نحو تطبيق الإدارة الإلكترونية في مؤسسات التعليم العالي أصبح ضرورة إلزامية وليس أمرا اختياريا، حتى يتسنى لها مسايرة مختلف المؤسسات التي تعمل في نفس القطاع، لأن نجاح هذه الأخيرة مرهون بمدى قدرتها على دمج هذه التكنولوجيا في محتوياتها البيداغوجية، وبالتالي تحسين جودة مخرجاتها، إذ يعد تطبيقها فرصة لمؤسسات التعليم العالي لتحسين أدائها بصفة عامة وأدائها البيداغوجي بصفة خاصة.

وحتى تتمكن من تحقيق ذلك، لا بد لها من أن تعمل ساعية إلى دمج هذه التكنولوجيا في مختلف أنشطتها ومهامها البيداغوجية، من أجل بلوغ الأهداف بالتركيز أساسا على أداء هيئة التدريس فمن خلالهم تتمكن مؤسسات التعليم العالي من الوصول إلى مستوى الأداء البيداغوجي المطلوب.

**2/ إشكالية الدراسة :** تسعى هذه الدراسة لمعرفة دور الإدارة الإلكترونية في تحسين الأداء البيداغوجي وعلى هذا الأساس تتبلور لدينا معالم الإشكالية التالية :

**ما مدى مساهمة الإدارة الإلكترونية في تحسين الأداء البيداغوجي للأستاذ على منصة progres من وجهة نظر عينة من أساتذة كلية العلوم الاقتصادية والتجارية وعلوم التسيير بجامعة أدرار ؟**

ويتفرع عن هذه الإشكالية الرئيسية الأسئلة الفرعية التالية :

- ما مدى مساهمة بعد عتاد الحاسوب في تحسين الأداء البيداغوجي للأستاذ على منصة progres من وجهة نظر عينة من أساتذة كلية العلوم الاقتصادية والتجارية وعلوم التسيير بجامعة أدرار ؟





- ما مدى مساهمة بعد شبكة الاتصال في تحسين الأداء البيداغوجي للأستاذ على منصة progres من وجهة نظر عينة من أساتذة كلية العلوم الاقتصادية والتجارية وعلوم التسيير بجامعة أدرار ؟

- ما مدى مساهمة بعد البرمجيات في تحسين الأداء البيداغوجي للأستاذ على منصة progres من وجهة نظر عينة من أساتذة كلية العلوم الاقتصادية والتجارية وعلوم التسيير بجامعة أدرار ؟

- ما مدى مساهمة بعد المورد البشري في تحسين الأداء البيداغوجي للأستاذ على منصة progres من وجهة نظر عينة من أساتذة كلية العلوم الاقتصادية والتجارية وعلوم التسيير بجامعة أدرار ؟

**3/ فرضيات الدراسة :** للإجابة عن الإشكالية الرئيسية والأسئلة الفرعية المطروحة تمت صياغة الفرضية التالية :

- توجد علاقة ذات دلالة إحصائية عند مستوى دلالة ( $\alpha \leq 0.05$ ) بين الإدارة الإلكترونية والأداء البيداغوجي تبرز مدى مساهمة تطبيقات الإدارة الإلكترونية في تحسين الأداء البيداغوجي للأستاذ على منصة .progres

وتتدرج تحت هذه الفرضية الفرضيات الفرعية التالية :

▪ توجد علاقة ارتباط معنوية عند مستوى دلالة ( $\alpha \leq 0.05$ ) بين بعد عتاد الحاسوب و الأداء البيداغوجي للأستاذ على منصة .progres

▪ توجد علاقة ارتباط معنوية عند مستوى دلالة ( $\alpha \leq 0.05$ ) بين بعد شبكة الاتصال و الأداء البيداغوجي للأستاذ على منصة .progres

▪ توجد علاقة ارتباط معنوية عند مستوى دلالة ( $\alpha \leq 0.05$ ) بين بعد البرمجيات و الأداء البيداغوجي للأستاذ على منصة .progres

▪ توجد علاقة ارتباط معنوية عند مستوى دلالة ( $\alpha \leq 0.05$ ) بين بعد المورد البشري و الأداء البيداغوجي للأستاذ على منصة .progres

**4/ أهمية الدراسة :** تستمد هذه الدراسة أهميتها من طبيعة الموضوع الذي تعالجه، فموضوع الإدارة الإلكترونية ودورها في تحسين الأداء البيداغوجي في مؤسسات التعليم العالي بات يشكل إحدى أهم الإشكاليات الحديثة في هذا المجال، خاصة وأنه يعتبر من بين المواضيع الجديرة بالذكر، كونه يهدف إلى تقديم إضافات جديدة من ناحية إبراز كيفية تحسين أداء مؤسسات التعليم العالي لمهامها البيداغوجية من

## مقدمة

خلال تطبيقات الإدارة الإلكترونية، لتعتبر هذه الدراسة بذلك لمسة جديدة في هذا المجال من البحوث الهادفة إلى تحسين أداء مؤسسات التعليم العالي.

**5/ أهداف الدراسة :** تسعى هذه الدراسة إلى تحقيق جملة من الأهداف أهمها :

- التعرف على المفاهيم النظرية المتعلقة بالإدارة الإلكترونية وكذا الأداء البيداغوجي.
- التعرف على دور الإدارة الإلكترونية في تحسين الأداء البيداغوجي للأستاذ في مؤسسات التعليم العالي.
- تحديد العلاقة بين أبعاد الإدارة الإلكترونية والأداء البيداغوجي.

**6/ دوافع اختيار موضوع الدراسة :** لقد تم اختيار هذا الموضوع لعدة أسباب بعضها ذاتية وأخرى موضوعية.

■ **الأسباب الذاتية :** تمثلت في :

- الرغبة في البحث في مثل هاته المواضيع الحديثة.
- طبيعة الموضوع باعتباره من بين المواضيع ذات علاقة متينة بتخصص إدارة الأعمال.
- محاولة الوقوف على إحدى أهم الإشكاليات التي نواجهها اليوم.

■ **الأسباب الموضوعية :** تمثلت في :

- أهمية الموضوع بالنسبة لمؤسسات التعليم العالي.
- محاولة البحث في مثل هاته المواضيع التي تختص بدراسة تطبيقات الإدارة الإلكترونية ودورها في تحسين الأداء البيداغوجي من أجل الخروج بمجموعة من النتائج والتوصيات لصالح الكلية بصفة خاصة والجامعة بصفة عامة.

**7/ حدود الدراسة :** تمثلت حدود الدراسة فيما يلي :

■ **الحدود البشرية :** عينة من أساتذة كلية العلوم الاقتصادية والتجارية وعلوم التسيير بجامعة أحمد دراية بأدرار.

■ **الحدود المكانية :** مؤسسة التعليم العالي والبحث العلمي (جامعة أحمد دراية أدرار).

■ **الحدود الزمانية :** تم انجاز هذه الدراسة خلال الفترة الممتدة من 2020/02/09 إلى غاية 2020/05/21.

■ **الحدود الموضوعية :** تركز هذه الدراسة على معرفة مدى مساهمة الإدارة الإلكترونية في تحسين الأداء البيداغوجي.

**8/ المنهج المتبع في الدراسة :** من أجل الإجابة على الإشكالية الرئيسية والأسئلة الفرعية وكذا اختبار صحة الفرضيات من عدمها، تم الاعتماد على المنهج الوصفي بغرض تكوين الإطار النظري باستخدام



مختلف المصادر والمراجع من كتب وبحوث باللغة العربية والأجنبية التي لها علاقة بالموضوع، أما في الجانب التطبيقي فقد تم الاعتماد على المنهج التحليلي في تحليل الاستبيان باستخدام برنامج الحزم الإحصائية (SPSS).

**9/ صعوبات الدراسة :** واجهت الدراسة مجموعة من الصعوبات منها ما هو متعلق بالجانب النظري ومنها ما هو متعلق بالجانب التطبيقي كالتالي :

- **الصعوبات النظرية :** تمثلت في :
  - قلة المراجع لدراسة الموضوع خاصة فيما يتعلق بالأداء البيداغوجي.
  - صعوبة الحصول على المعلومات التي لها علاقة بالموضوع.
- **الصعوبات الميدانية :** تمثلت في :
  - صعوبة توزيع وجمع الإستبانة نظرا للظروف التي كانت تمر بها الجامعة.
  - صعوبة تتعلق ببعض أفراد عينة الدراسة للإجابة على أسئلة الإستبانة.

**10/ تقسيمات الدراسة :** من أجل الإلمام بمختلف جوانب الموضوع وللإجابة على الإشكالية تم تقسيم الدراسة إلى فصلين، إضافة إلى المقدمة والخاتمة، حيث تناول الفصل الأول الجانب النظري للموضوع أما الفصل الثاني فتناول الجانب التطبيقي للموضوع وذلك كما يلي :

➤ **الفصل الأول :** تم التطرق فيه إلى الإطار النظري للإدارة الإلكترونية والأداء البيداغوجي، من خلال التعريف والأهمية والأبعاد في المبحث الأول، أما المبحث الثاني فقد خصص للدراسات السابقة التي تناولت موضوع المتغيرين.

➤ **الفصل الثاني :** تضمن الجانب التطبيقي للموضوع، بحيث خصص المبحث الأول للطريقة والأدوات والنموذج المتبع في الدراسة، أما فيما يخص المبحث الثاني فقد تم فيه اختبار فرضيات الدراسة.

الفصل الأول:

الإطار النظري للإدارة

الإلكترونية

والأداء البيداغوجي

### تمهيد :

حظي موضوع الإدارة الإلكترونية والأداء البيداغوجي باهتمام كبير لدى العديد من الباحثين والمهتمين، لما له من أهمية بالغة في نجاح منظمات الأعمال اليوم، فالإدارة تؤثر وتتأثر بكافة العناصر المحيطة بها .

وقد شملت الإدارة الإلكترونية العديد من المجالات منها الحكومة الإلكترونية، والتجارة الإلكترونية، والصحة الإلكترونية وحتى التعليم الإلكتروني، هذا الأخير الذي أصبح من القطاعات الأكثر ديناميكية في مجال التربية والتعليم، وكنتيجة لهذا فإن معظم مؤسسات التعليم العالي تسعى جاهدة لمواكبة هذه التغيرات من أجل الولوج بمراتبها إلى مصاف الجامعات الرائدة، فلذلك يتحتم عليها مواجهة هذه التغيرات من أجل الرقي بأدائها إلى أعلى الدرجات، الأمر الذي يتطلب تحسين أداءها بشكل عام وأداءها البيداغوجي بشكل خاص ويتحقق هذا الأداء من خلال أعضاء هيئة التدريس باعتبارهم المحرك الرئيسي المنوط بنجاح أو فشل هذه المنظمات.

من أجل الإلمام أكثر بالموضوع سنسلط الضوء في هذا الفصل على المفاهيم النظرية لكل من الإدارة الإلكترونية والأداء البيداغوجي، حيث سيتم التطرق في المبحث الأول إلى الإطار النظري لمفهوم الإدارة الإلكترونية وأهميتها وأبعادها، و الأداء البيداغوجي من حيث مفهومه كذلك الفرقة البيداغوجية وتقويم الأداء البيداغوجي في الجامعة على التوالي، و أبعاد الأداء البيداغوجي، مع الإشارة إلى علاقة الإدارة الإلكترونية بالأداء البيداغوجي، أما في المبحث الثاني فسيتم عرض فيه بعض الدراسات السابقة التي تناولت موضوع الإدارة الإلكترونية، والأداء البيداغوجي باللغتين العربية والأجنبية مع إبراز الإسهامات التي جاءت بها دراستنا.

## المبحث الأول: الإطار المفاهيمي للإدارة الإلكترونية والأداء البيداغوجي

التغيير من السنن الإلهية التي أودعها الله تعالى في الكون كتقلب الليل والنهار مصداقا لقوله تعالى: "يُقَلَّبُ اللَّهُ اللَّيْلَ وَالنَّهَارَ إِنَّ فِي ذَلِكَ لَعِبْرَةً لَأُولِي الْأَبْصَارِ" سورة النور الآية 42، وقد فطر الله الكائنات البشرية على حب التغيير والانتقال من حال إلى أحوال كثيرة، وقد شهدت البشرية عبر التاريخ تحولات عديدة من بينها الثورة الزراعية والثورة الصناعية والثورة المعلوماتية.

وقد بدأت الثورة المعلوماتية في منتصف القرن الميلادي الماضي عندما تم اختراع جهاز الحاسب الآلي، أعقب ذلك ظهور شبكات الحاسب الآلي في السبعينات الميلادية ثم الشبكات المحلية في الثمانينات وفي التسعينات الميلادية ظهرت شبكة الانترنت العالمية. وكل ذلك شكل قاعدة أساسية لظهور توجه حديث في الإدارة يعرف بالإدارة الإلكترونية.

فالإدارة الإلكترونية في الوقت الراهن من أهم سمات المؤسسات المعاصرة كما هو الحال لمؤسسات التعليم العالي، إذ لا يعتبر التحول نحو تطبيق الإدارة الإلكترونية بالنسبة لمؤسسات التعليم العالي ضربا من ضروب الرفاهية، وإنما ضرورة حتمية فرضتها التغيرات الحاصلة في البيئة الخارجية، حيث ساهمت في التقدم العلمي والتكنولوجي، والمطالبة بتحسين جودة المخرجات وزيادة التحول نحو تبني تطبيقاتها وتطوير أدائها وبالأخص أدائها البيداغوجي الذي يعد جوهر عمل هاته المؤسسات.

### المطلب الأول: الإطار المفاهيمي للإدارة الإلكترونية

يتناول هذا المطلب تعريف الإدارة بشكل عام والإدارة الإلكترونية بشكل خاص، أهميتها و أبعادها الممتدة في عتاد الحاسوب، البرمجيات، شبكة الاتصال، والموارد البشري، وكذا أهمية المورد البشري لتطبيق الإدارة الإلكترونية.

#### أولاً: مفهوم الإدارة الإلكترونية

يمكن تعريف الإدارة الإلكترونية من خلال الإشارة إلى مصطلحين أساسيين هما:

الإدارة: يعرفها فريدريك تايلور **Fredrik Taylor** " أن تعرف بالضبط ماذا تريد، ثم تتأكد من أن الأفراد يأدونه بأحسن وأرخص طريقة ممكنة " (توفيق، 1986، صفحة 19)

الإلكترونية: فهي نوع من التوظيف كمجال لأداء النشاط في الإدارة، حيث يتم أداء بهذا النشاط من خلال استخدام الوسائل والوسائط الإلكترونية المختلفة. (غنيم، 2003-2004، صفحة 43)

ولقد قدمت عدة تعاريف لتوضيح هذا المفهوم:

يعرفها عبد الله على أنها عملية تحويل كافة الأعمال والخدمات الإدارية التقليدية إلى أعمال وخدمات إلكترونية تنفذ بسرعة عالية وبدقة متناهية دون استخدام الورق (مسلم، 2015، صفحة 205)

ويعرفها نجم عبود نجم بأنها العملية الإدارية القائمة على الإمكانيات المتميزة للإنترنت وشبكات الأعمال في تخطيط وتنظيم وتوجيه والرقابة على الموارد والقدرات الجوهرية للمنظمة والآخرين بدون حدود من أجل تحقيق أهداف المنظمة (نجم، 2008، صفحة 120)

ويعرفها السالمي على أنها الاستغناء عن المعاملات الورقية وإحلال المكتب الإلكتروني عن طريق الاستخدام الواسع لتكنولوجيا المعلومات وتحويل الخدمات العامة إلى إجراءات مكتبية ثم معالجتها حسب خطوات متسلسلة منفذة مسبقاً (السالمي، 2009، صفحة 32)

من خلال التعاريف السابقة يمكن القول أن الإدارة الإلكترونية هي الإدارة القائمة على تحويل كافة الأعمال والخدمات الإدارية من صورتها التقليدية المعتمدة على الورق إلى أعمال وخدمات إلكترونية عن طريق الاستخدام الواسع لتكنولوجيا المعلومات وشبكة الانترنت لزيادة كفاءة وفاعلية الأداء بالمنظمة.

### ثانياً: أهمية الإدارة الإلكترونية

إن الاهتمام الواسع الذي يوليه العالم المتقدم باستخدام تكنولوجيا المعلومات بمكوناتها المختلفة يعود إلى الأهمية الكبيرة التي تقدمها هذه الأخيرة، ولذلك بدأت الدول تتسابق في تطبيق الإدارة الإلكترونية نظراً للفائدة التي تحققها، ومن أهم هذه الفوائد نذكر (كافي، 2011، صفحة 64):

- تبسيط الإجراءات داخل المؤسسات وهذا ما ينعكس إيجاباً على الخدمات التي تقدمها.
- اختصار وقت تنفيذ وإنجاز المعاملات الإدارية المختلفة.
- تسهيل إجراء مختلف الاتصالات الداخلية والخارجية.
- تقليل استخدام الورق مما ينعكس بالإيجاب على أداء عمل المؤسسة من خلال تخفيض التكاليف.
- تقليل استخدام الورق يعالج مشكلة تعاني منها أغلب المؤسسات في عملية الحفظ والتوثيق مما يؤدي إلى عدم الحاجة إلى أماكن خزن حيث يتم الاستفادة منها في أمور أخرى.
- الدقة والوضوح في مختلف العمليات الإدارية داخل المؤسسة.
- توفير وسائل التواصل التي تحافظ على المعلومات .
- ديمومة أداء المؤسسات لأعمالها بشكل مستمر مما يجعل استفادة المتعاملين من الخدمات مستمرة في أي وقت ومن أي مكان.

والإدارة الإلكترونية سوف تؤدي إلى تحويل الأيدي العاملة الزائدة عن الحاجة إلى أيدي عاملة لها دور أساسي داخل المؤسسة، وذلك عن طريق إعادة التأهيل بغرض مواكبة التطورات الجديدة التي طرأت على المؤسسة والاستغناء عن الموظفين غير الأكفاء وغير القادرين على التكيف مع الوضع الجديد (الأشهب، 2010، صفحة 23)

### ثالثاً: أبعاد الإدارة الإلكترونية

لقد تعددت وجهة نظر الكتاب حول تحديد أبعاد الإدارة الإلكترونية ، وفي هذه الدراسة تم تسليط الضوء على أربعة أبعاد ممثلة في: عتاد الحاسوب، البرمجيات، شبكة الاتصال، الموارد البشرية، ويمكن الإشارة إلى كلا منها كما يلي:

أ- **عتاد الحاسوب**: جاء مصطلح COMPUTER من الكلمة COMPUTE بمعنى حساب، والحاسوب عبارة عن مجموعة من الأجهزة الإلكترونية (المعدات) تعمل معا بشكل متناسق من خلال مجموعة من التعليمات وذلك لغرض تحقيق أهداف معينة (دويب، 2011، صفحة 3)، ونظرا لتطور برنامج الحاسوب والزيادة المستمرة في عدد مستخدمي الأجهزة في المؤسسات فإنه من الأفضل للمؤسسة السعي وراء امتلاك أحدث ما توصل إليه صانعو العتاد في العالم حتى تحقق ميزتين أساسيتين هما (يوسف، 2009، صفحة 37):

- توفير تكاليف التطوير المستمر وتكاليف الصيانة.
- ملائمة عتاد الحاسوب للتطورات البرمجية وبرمجيات نظم المعلومات.
- ب- **البرمجيات**: هي مجموعة من النماذج المشكلة من الأوامر والتعليمات المعدة من طرف الإنسان في شكل برامج، والتي توجه المكونات المادية للحاسوب لغرض أداء مهمة ما أو للعمل بطريقة معينة وفق تعليمات دقيقة خطوة بخطوة للحصول على نتائج مطلوبة بشكل معين (السامرائي، 2004، صفحة 146) وتضم الأجزاء الرئيسية التالية :  
أنظمة التشغيل: ووظيفتها الإشراف والتحكم لمعالجة البيانات وتوجيه الأعمال .  
لغات البرمجة : لغة كتابة البرامج .  
الأنظمة التطبيقية: وهي برامج تؤدي نمطا معيناً مثل برمجيات معالجة النصوص وتحريرها .  
البرامج: وهي برامج خاصة تكتب من قبل العاملين على أجهزة الحاسوب في المؤسسات مثل برامج خاصة بنتائج اختبارات الطلبة في الجامعات ، برامج خاصة بالقبول المركزي للطلبة في الجامعات ، برامج خاصة بقواعد البيانات .. وغيرها (شواي، 2016، صفحة 3394).
- ت- **شبكات الاتصال**: ظهرت الشبكات كنتيجة طبيعية لتطور جهاز الحاسوب وزيادة سرعته وقدراته، إذ يمكن استخدامه لأكثر من مستفيد في الوقت نفسه عن طريق وحدات إدخال مستقلة ومختلفة مكانياً وزمنياً، وهذا ما يعبر عنه بالاتصال عبر الشبكات (عمار، 2017-2018، صفحة 64).

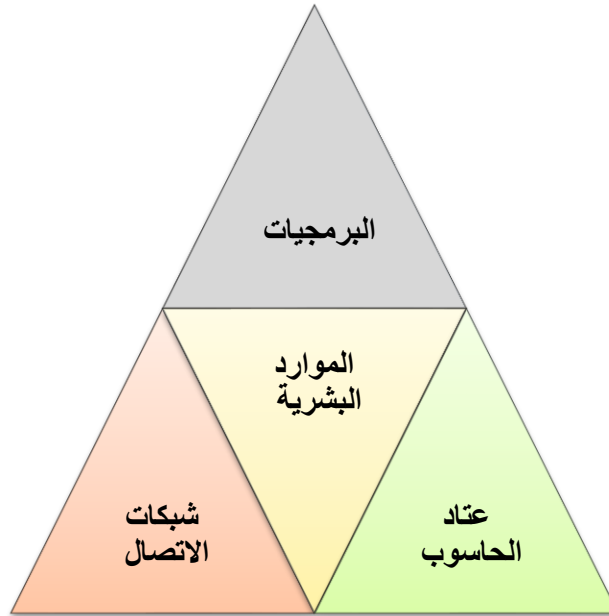


وتعرف على أنها الوصلات الإلكترونية الممتدة عبر نسيج اتصالي لشبكات الانترنت وهي شبكة مستندة في عملها على الانترنت والفرق الوحيد بينهما أنها داخلية لا يسمح لأحد الدخول إليها من خارج المؤسسة، والإكسترنات وهي مجموعة شبكات إنترنت وتتشترك فيما بينها ببعض الخدمات والتطبيقات، وشبكة الانترنت التي تمثل شبكة القيمة للمؤسسة ولإداراتها الإلكترونية، وهي شبكة اتصالية عالمية يستطيع جميع الأشخاص الدخول إليها والاستفادة من خدماتها ضمن بروتوكولات معينة ومن أكثر استخداماتها الشبكة العنكبوتية المعروفة بالرمز WWW والبريد الإلكتروني... وغيرها (شواي، 2016، صفحة 3394).

ث- **الموارد البشرية** : إن المقصود بالموارد البشرية في نظام الإدارة الإلكترونية هم الخبراء والمختصون العاملون في حقل المعرفة، والذين يمثلون البنية الإنسانية والوظيفية لمنظومة الإدارة الإلكترونية وهو العنصر الأهم في منظومة الإدارة الإلكترونية (سعدغالب، 2005، صفحة 25) تتولى الموارد البشرية إدارة التعاضد الاستراتيجي لأبعاد الإدارة الإلكترونية.

ويمكن تمثيل أبعاد الإدارة الإلكترونية من خلال الشكل الموالي

**الشكل رقم (1-1-1) : أبعاد الإدارة الإلكترونية**



المصدر : من إعداد الطالبين بالاعتماد على بعض الدراسات السابقة

**رابعاً: أهمية الموارد البشرية لتطبيق الإدارة الإلكترونية**

يؤدي المورد البشري دوراً هاماً وبارزاً في إنجاح مشروع تطبيق الإدارة الإلكترونية على مستوى المؤسسات، كما أن هذه الأخيرة بدون هذا المورد لن تتمكن من تحقيق أهدافها حتى وإن امتلكت أحدث الأجهزة والمعدات، لذا لا بد من تأهيل الموارد البشرية تأهيلاً جيداً بمستوى عالٍ من الكفاءة، ويمكن إعداد الموارد البشرية المتخصصة ذات الارتباط بالبنية المعلوماتية ونظم العمل على شبكات الاتصال من خلال البرامج التدريبية والتي تساعد على إعداد الموارد البشرية المطلوبة لمواكبة التطور التكنولوجي ولتحقيق الكفاءة عند

تنفيذ تطبيقات الإدارة الإلكترونية. فمشروع الإدارة الإلكترونية لا يمكنه أن يستغني على المورد البشري في أداء عمله وتقديم خدماته، فهذا المشروع بحاجة إلى موارد بشرية مدربة تدريباً جيداً من حيث المهارات العلمية والتقنية ومستوعبة لكافة التطبيقات الخاصة بإنجاز أعمال الإدارة الإلكترونية، وعليه يستوجب على مختلف المنظمات تطوير العنصر البشري العامل بها، حتى يتمكن من إدارة المشروع بشكل فعال (عماري، 2017-2018، صفحة 62).

### المطلب الثاني : الإطار المفاهيمي للأداء البيداغوجي

سيتم التطرق في هذا المطلب إلى تعريف الأداء بصفة عامة، والأداء البيداغوجي بصفة خاصة، وكذلك مفهوم الفرق البيداغوجية بالتحديد على لجنة المداولات ولجنة التقييم والترتيب، وتقييم الأداء البيداغوجي، وفي الأخير أبعاد الأداء البيداغوجي.

### أولاً : مفهوم الأداء البيداغوجي

يمكن تجزئة مصطلح الأداء البيداغوجي إلى الأداء والبيداغوجيا، فيعرف الأداء على أنه سلوك يحدث نتيجة أو هو استجابة لمهمة معينة سواء تم فرضها من الآخرين أو يتم القيام بها من تلقاء الذات أما البيداغوجيا فهي مجموعة طرق التدريس والأسلوب أو النظام الذي يتبع في تكوين الفرد (شنان و هجرسي، 2009، صفحة 101).

ولقد تطور مفهومها عبر العصور لتصبح في الأخير عبارة عن مادة للدراسة وهذا ما يسمى بالجانب النظري من البيداغوجيا، أما من الناحية التطبيقية فتعني الممارسة التربوية بشكل عام مع التركيز على أداء هيئة التدريس (الشطيبي، 2009-2010، صفحة 135)

### 1- تعريف الأداء

يعتبر موضوع الأداء من المواضيع الأساسية في المنظومة التعليمية، نظراً لما له من أهمية في تحقيق الأهداف المرجوة للمؤسسات بمختلف أنواعها، والمؤسسات التعليمية بشكل خاص، فمصطلح الأداء مصطلحاً متعدد الجوانب والأبعاد لاقتترانه وتداخله مع عدة مصطلحات ومفاهيم مشابهة له، وهذا ما يفسر اختلاف الباحثين في تحديد مفهومه.

إن مصطلح الأداء هو الترجمة اللغوية للكلمة (Performance)، ويمكن إعطاؤه المعاني التالية (بومدين، 2007، صفحة 33):

- الأداء هو عبارة عن النجاح، أي عبارة عن دالة للتمثيل الناجح، فتتغير هذه الدالة بتغير المؤسسات أو العاملين فيها.

## الفصل الأول : الإطار النظري للإدارة الإلكترونية والأداء البيداغوجي

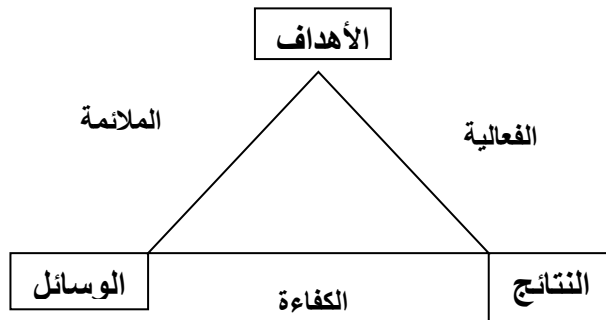
- الأداء هو نتيجة عمل، بمعنى أن الأداء هو تقدير للنتائج المحصلة، وهي قدرة المؤسسة على تحقيق أهدافها من خلال استخدام الموارد المتاحة بطريقة كفوءة وفعالة.

وفي الحقيقة الأداء يعني إنجاز الأعمال كما يجب أن تنجز، فهو يعد مفهوما شموليا وهاما بالنسبة لجميع المؤسسات على اختلاف أنواعها وتباين نشاطها، ويكاد يكون الظاهرة الشمولية لجميع فروع وحقول المعرفة الإدارية وعلى الرغم من كثرة البحوث والدراسات التي تناولت الأداء وتقييمه، إلا أنه لم يتم التوصل إلى إجماع حول مفهوم محدد للأداء، ويعتقد البعض أن الخلاف حول مفهوم الأداء ينبع من اختلاف المعايير والمقاييس التي تعتمد في دراسة الأداء وقياسه والتي يستخدمها الباحثون، مع أن هذا الاختلاف يعود لتنوع أهداف واتجاهات الباحثين في دراساتهم. (الزبيدي، 2000، صفحة 81)

ونظرا لارتباط مفهوم الأداء بمدى نجاح المؤسسة وقدرتها على تحقيق الأهداف المحددة، فإن تحقيقها يقترن بمصطلحين هما الكفاءة والفعالية، لأنهما يمثلان إما قدرة المؤسسة على تحقيق أهدافها، أو القدرة على الحصول على أكبر قدر ممكن من المخرجات من خلال المدخلات المتاحة. كما تختلف الكفاءة والفعالية بمدى النجاح في تحقيق تلك الأهداف، وعليه فإن قياس الكفاءة والفعالية ينطويان على قياس الأداء الكلي والجزئي ومعرفة مدى التقدم والنجاح المحقق، وذلك وفقا لمجموعة من المعايير التي تتلاءم مع طبيعة النشاط والهدف منه. والشكل الموالي يوضح ذلك (عماري، 2017-2018، صفحة 102):

ويمكن الإشارة إلى المفاهيم المتعلقة بالأداء من خلال الشكل الموالي

الشكل رقم (2-1-1) : المفاهيم المرتبطة بالأداء



المصدر: عماري سمير، دور الإدارة الإلكترونية في تطوير أداء مؤسسات التعليم العالي دراسة حالة مجموعة من الجامعات الجزائرية أطروحة مقدمة لنيل شهادة الدكتوراه العلوم في علوم التسيير، جامعة بوزياف المسيلة، 2017-2018، ص102.

من خلال الشكل يتضح لنا أن الأداء يتجسد بمستويات الكفاءة والفعالية التي تحققهما المؤسسة، حيث يقصد بالكفاءة القدرة على الاستخدام الأمثل للوسائل دون المساس بالأهداف المسطرة وتقاس بالعلاقة بين النتائج المحققة والوسائل المستخدمة في ذلك، أما الفعالية فيقصد بها مدى بلوغ الأهداف المسطرة وتقاس بالعلاقة بين النتائج المحققة والأهداف المسطرة.

## 2- تعريف الأداء البيداغوجي

يعرف الأداء البيداغوجي بصفة عامة على أنه مدى تطبيق الأستاذ لمعايير المقاربة بالكفاءة من استراتيجيات التدريس وأساليب التقويم وذلك بملاحظة حصة تعليمية كاملة باستخدام شبكة الملاحظة (قسومي، 2017، صفحة 77).

أما الأداء البيداغوجي بالجامعة فيعرف بأنه درجة أو مستوى الممارسة التعليمية فيها ومدى تحقيقها للأهداف العامة مع التركيز بالأخص على أداء هيئة التدريس باعتبارها المورد الأساسي في المهمة التعليمية مع عدم إغفال الدور الوسيط للأطراف الناشطة من مستخدمين (الشطبي، 2009-2010، صفحة 137).

### ثانيا : مفهوم الفرقة البيداغوجية

الفرقة البيداغوجية عبارة عن مجموعة من الأساتذة الخاصة بكل مقياس وبكل سداسي، تتكون من :

- رئيس الوحدة التعليمية .
- الأساتذة المسؤولون عن الوحدة التعليمية، وموادها، الدروس
- ممثل الإدارة البيداغوجية
- ممثل منتخب عن الطلبة.

فالقانون الجزائري أعطى مهمة الأداء البيداغوجي في التعليم الجامعي إلى أساتذة المواد العادية وأساتذة الوحدات التعليمية، وكلفت الرئاسة للأساتذة المسؤولين عن الوحدات التعليمية وذوي الكفاءات العليا لقدرتهم على أداء هذه العملية والتوفيق في تحقيق سلسلة الواجبات البيداغوجية .  
تتكون الفرقة البيداغوجية من لجنة المداورات ولجنة الترتيب والتوجيه .

أ- **لجنة المداورات:** تعتبر المداورات المجال الأمثل الذي يتم فيه التطرق بشكل سري إلى عمليات تقييم نشاط الطلبة لفترة سداسي من الدراسة، وتعتبر المشاركة في فعاليات هذه المداورات عملا بيداغوجيا يتوج سلسلة واجبات الأستاذ. تنظم لجنة المداورات للوحدة التعليمية في نهاية كل دورة امتحان، تتكون لجنة المداورات من أساتذة الوحدات التعليمية، وهذا ما نصت عليه المادتين 43.44 من القرار الوزاري 711 المؤرخ في 03 نوفمبر 2011 الذي يحدد القواعد المشتركة للتنظيم والتسيير البيداغوجيين للدراسات الجامعية لنيل شهادتي الليسانس والماستر.

ب- **لجنة الترتيب والتوجيه:** تقوم هذه اللجنة بترتيب وتوجيه الطلبة، تجتمع مرة في السنة ويمكنها القيام بدورة استثنائية عند الحاجة، وتتكون من نائب رئيس الجامعة أو نائب المدير المكلف بالدراسات، رؤساء الأقسام المعنية، مسؤولوا الميادين والشعب والتخصصات المعنية، تدون نتائج لجنة الترتيب والتوجيه في

محضر يحتوي على ترتيب الطلبة ممضى من طرف أعضائها ويبلغ للطلبة عن طريق النشر .حسب المادتين 56.57 من القرار الوزاري المذكور أعلاه .

### ثالثا : تقويم الأداء البيداغوجي في الجامعة

تقويم الأداء البيداغوجي عملية نظامية، وتعتبر من مراحل العملية التعليمية في الجامعة يتم من خلالها إصدار الحكم على منظومة التدريس أو أحد مكوناتها أو عناصرها بما يحقق الأهداف بالتركيز خصوصا على تقويم أداء هيئة التدريس. إن الغاية من تقويم الأداء البيداغوجي في الجامعة هي تحسين التدريس من خلال تعديل الأهداف التدريسية، محتوى التدريس، استراتيجيات التدريس وأساليب التقييم، حتى تكون منظومة التدريس أكثر كفاءة وفاعلية في إحداث التعلم المرغوب لدى الطلبة ومساعدة الأستاذ في معرفة مدى تقدمه نحو بلوغ الأهداف (الشطيبي، 2009-2010، صفحة 137).

### رابعا: أبعاد الأداء البيداغوجي

للأداء البيداغوجي مجموعة من الأبعاد يمكن إجمالها فيما يلي :

**التكوين:** هو تلقين الأفراد مهارات فنية تهدف إلى اكتسابهم معارف جديدة وتنمي مواهبهم لتمكنهم من النهوض بأعباء وظائفهم الحالية على نحو أكثر فعالية (السلمي و ارسلان، 1974)

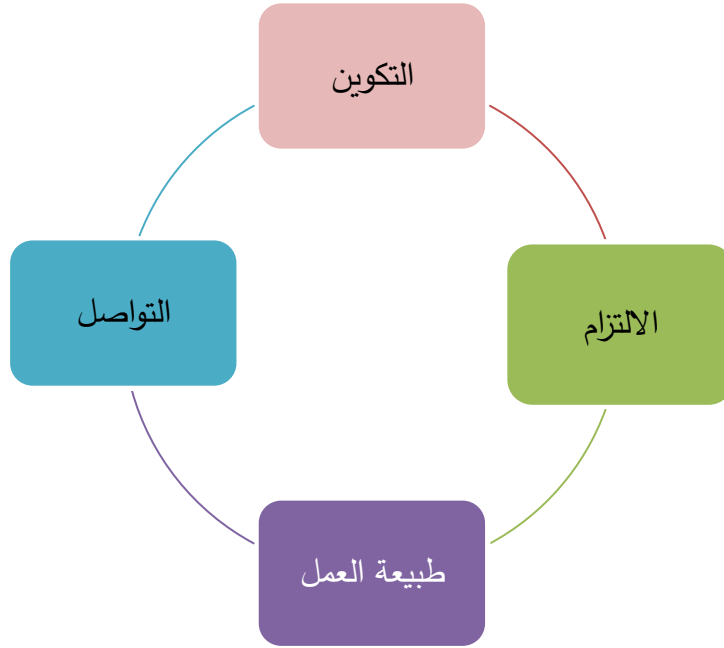
**التواصل:** هو نقل للمعلومات والأفكار والاتجاهات من طرف إلى آخر من خلال عملية ديناميكية مستمرة (بروال، 2014، صفحة 88)

**طبيعة العمل:** أي مقدار الذي يستطيع الموظف إنجازه في الظروف العادية للعمل ومقدار سرعة هذا الانجاز (عثمان، 2016، صفحة 49)

**الالتزام:** ويقصد به مدى قيام الفرد بواجباته والانضباط في أدائها وفق ما تمليه ضوابط وشروط مهنته الأخلاقية والمهنية (مصباح، 2017، صفحة 146)

ويمكن تمثيل أبعاد الأداء البيداغوجي من خلال الشكل الموالي.

الشكل رقم (3-1-1): أبعاد الأداء البيداغوجي



المصدر: من إعداد الطالبتين

### المطلب الثالث :علاقة الإدارة الإلكترونية بالأداء البيداغوجي

سيتم في هذا المطلب عرض العلاقة بين الإدارة الإلكترونية والأداء البيداغوجي معرجين على مجموعة من النقاط.

#### أولاً: أهمية تكنولوجيا المعلومات لمؤسسات التعليم العالي

لا يمكن لأحد أن ينكر أهمية تكنولوجيا المعلومات بالنسبة للتعليم العالي والدليل على ذلك أن هذه الأخيرة قد أحدثت تحولات كبيرة ليس على التعليم العالي فقط، بل على المجتمع بصفة عامة ، وأصبح الكلام اليوم يدور أكثر على مجتمع الشبكات ، ومع التطورات التي حصلت في مجال التكنولوجيا إلى أن وصلت إلى ما هي عليه الآن أي عهد الرقمنة أدت إلى حدوث تغييرات عميقة على مستوى إمكانية الحصول على المعرفة وأصبح النفاذ إلى المعلومات يتم بطريقة تفاعلية خاصة في التعليم العالي، لأن هذه التكنولوجيا ساعدت كثيرا على تطوير العمل التفاعلي والعمل ضمن الفريق .

ونجد بأن مؤسسات التعليم العالي في الجزائر أصبحت واعية بأهمية استعمال تكنولوجيا المعلومات في الجامعات وبدأت فعلا هذه المؤسسات كل واحدة حسب مقدرتها في إدماج هذه التكنولوجيا في العملية البيداغوجية.

فالتكنولوجيا المعلومات تمثل بالنسبة للتعليم العالي قضية ذات أهمية كبيرة لأنها ستستعمل لعصرنته وهي من أهم الدعائم التي توفر مجموعة كبيرة من الوسائل بالنسبة للطالب أو الأستاذ، وهي تعطي نفس جديد للتعليم العالي بتوفير له أدوات جديدة ذات تطبيقات واسعة وفي مجالات مختلفة ، وتوفر كذلك فرصة كبيرة للتطور نحو الأحسن من خلال إعطاء قيمة مضافة وابتكار وتطوير طرق بيداغوجية جديدة تكون لها فعالية أكثر (فردى، 2010، الصفحات 98-99)

### ثانيا : أثر تكنولوجيا المعلومات على نشاط الأستاذ الجامعي

إن دور تكنولوجيا المعلومات في التعليم العالي وتقدمه في تحقيق أهدافه لم يعد يخلق مجالا للتساؤل أو الشك، فتكنولوجيا المعلومات ومنذ سنوات عديدة أصبحت تحتل مكانة كبيرة في التعليم العالي، وهذا راجع إلى كون هذه التكنولوجيا أصبحت بإمكانها وفي نفس الوقت تتيح والرفع من مستوى المحتويات البيداغوجية وتنشيط التبادلات بين الطالب والأستاذ، وتقريب التكوين الجامعي لأكثر عدد من المجموعات التي كانت مقصاة إلى حد الآن ولكن بالمقابل لا يكفي بإدماج هذه التكنولوجيا لكي يصبح التعليم فعال ولا وفرة التجهيزات وتنوعها هو مرادف للحصول على أحسن النتائج البيداغوجية، بل يجب قبل كل شيء الاعتناء بتكوين الأساتذة على استعمال هذه التكنولوجيا قبل الشروع في وضع مشاريع لإدماجها في التعليم، لأن هذا الإدماج لا يمكن أن يتحقق إلا عن طريق الأستاذ المتكون وليس بتوفير الأجهزة والوسائل التكنولوجية (فردى، 2010، صفحة 100)

## المبحث الثاني : الدراسات السابقة في الموضوع

لا بد لكل دراسة أن تكون لها دراسات سابقة وإن اختلفت في مضمونها وشكلها لكن هذا لا ينفى وجود بعض العناصر الشبيهة لهذه الدراسة، الأمر الذي يبين أن البحث العلمي ذو طبيعة تراكمية، حيث كل دراسة تكمل الدراسات السابقة وتفتح المجال لدراسات مستقبلية جديدة حتى تتواصل مسيرة البحث العلمي. وفي هذا المبحث سيتم التطرق إلى الدراسات السابقة العربية منها والأجنبية والتي لها صلة بأحد متغيرات الدراسة، وسيتم عرضها وفق التسلسل الزمني من الأقدم للأحدث.

### المطلب الأول : الدراسات العربية

يتم في هذا المطلب عرض الدراسات العربية التي لها صلة بموضوع الدراسة.

**الدراسة الأولى : دراسة موسى عبد الناصر ومحمد قريشي وبعنوان: " مساهمة الإدارة الإلكترونية في تطوير العمل الإداري بمؤسسات التعليم العالي "**

انطلقت هذه الدراسة من إشكالية مفادها ما مدى مساهمة الإدارة الإلكترونية في تطوير العمل الإداري بمؤسسات التعليم العالي الجزائري؟. واستخدمت هذه الدراسة بعض الأدوات الإحصائية مثل الملاحظة والمقابلة والاستبيان كأداة بحثية في جمع البيانات، وقد توصلت هذه الدراسة إلى النتائج التالية :

- الإدارة الإلكترونية تتوفر على مجموعة من العناصر وهي الأجهزة والمعدات والبرمجيات والشبكات التي تساعد المؤسسة في أداء أعمالها.
- استخدام الإدارة الإلكترونية يؤدي إلى التغلب على العديد من المشاكل التي كانت تعيق مسيرة العمل مثل الوقت وأمن المعلومات وحواجز الزمان والمكان.
- تطبيق الإدارة الإلكترونية يعمل على زيادة فعالية أداء العاملين بدرجة كبيرة من خلال توفير وقت وجهد العاملين وتقليل التكاليف (موسى و قريشي، 2011)

**الدراسة الثانية : دراسة عبد القادر عبان بعنوان: " تحديات الإدارة الإلكترونية في الجزائر "**

انطلقت هذه الدراسة من إشكالية مفادها : ما هي التحديات التي تواجهها الإدارة الإلكترونية في الجزائر؟ استخدمت هذه الدراسة بعض الأدوات الإحصائية، وقد توصلت هذه الدراسة إلى أن هناك العديد من التحديات التي تواجهها الإدارة الإلكترونية في الجزائر، منها التحديات البشرية والتي تخص عدم توفير اليد العاملة المؤهلة إلكترونياً، والتحديات التنظيمية والتي تخص نقص الإجراءات والاستراتيجيات الإدارية، والتحديات الاجتماعية والتي تخص انخفاض وعي المواطنين بالتكنولوجيا، والتحديات التقنية التي تخص عدم توفير الأجهزة التكنولوجية بالشكل اليسير الذي من شأنه أن يساهم في توفير جو لبناء بنية تحتية للإدارة الإلكترونية، ما جعل الإدارة الجزائرية لازالت تعاني من مخلفات العمل التقليدي ولازالت رهينة الإجراءات



التقليدية التي بدورها لم يجعلها تسير وفق متطلبات الحكومة الإلكترونية مثلما هو معمول به في الدول المتقدمة (عبان، 2015-2016)

الدراسة الثالثة : دراسة نسيمة ضيف الله بعنوان " استخدام تكنولوجيا المعلومات والاتصال وأثره على تحسين جودة العملية التعليمية "

انطلقت هذه الدراسة من إشكالية مفادها : ما هو تأثير استخدام تكنولوجيا المعلومات والاتصال على تحسين جودة العملية التعليمية في الجامعات الجزائرية ؟ ولمعرفة تأثير استخدام تكنولوجيا المعلومات والاتصال على جودة عناصر العملية التعليمية تم أخذ آراء مختلف المتفاعلين الداخليين لمؤسسات التعليم العالي الجزائرية (أساتذة، طلبة، إداريين )، من خلال توزيع استبيان للدراسة مدعم بمجموعة من المقابلات التي أجريت مع الإداريين التابعين لمؤسسات التعليم العالي المعنية، وتوصلت هذه الدراسة إلى أن تأثير تكنولوجيا المعلومات والاتصال على العملية التعليمية متفاوت بين عناصر العملية التعليمية (نسيمة، 2016-2017)

الدراسة الرابعة : دراسة طاهر زبيدة بعنوان: "الأداء البيداغوجي وبيداغوجيا الكفاءات"

انطلقت هذه الدراسة من إشكالية مفادها إلى أي مدى تكمن الكفاءات اللازمة الواجب توفرها في الأداء البيداغوجي للأستاذ وفق بيداغوجيا الكفاءات؟ وأسفرت هذه الدراسة على أن الأداء البيداغوجي للأستاذ وفق بيداغوجيا الكفاءات تتطلب من الأستاذ اكتساب كفاءات ضرورية تمكنه من أداء دوره داخل النسق التربوي وفق إملاءات بيداغوجيا الكفاءات ككفاءة التخطيط وإعداد تكوين الدرس، وكذا كفاءة تقييم الدرس هذا من جهة ومن جهة أخرى ينبغي تفعيل برامج إعداد تكوين الأساتذة بشكل يواكب مستجدات الحقل التربوي (طاهر، 2017)

الدراسة الخامسة : دراسة سمير عماري بعنوان " دور الإدارة الإلكترونية في تطوير أداء مؤسسات التعليم العالي "

انطلقت هذه الدراسة من إشكالية مفادها: ما مدى مساهمة تطبيقات الإدارة الإلكترونية في تطوير أداء الجامعات الجزائرية محل الدراسة ؟. اعتمدت المنهج التحليلي والاستبيان كأداة للدراسة ، وتوصلت الدراسة إلى مجموعة من النتائج أهمها : أن مستوى تطبيق الإدارة الإلكترونية بالجامعات الجزائرية محل الدراسة هو مستوى ليس بالمرتفع، إذ وجد أنه مستوى متوسط ، والشيء نفسه بالنسبة لمستوى أداء الجامعات الجزائرية محل الدراسة إذ وجد أنه مستوى متوسط (عماري، 2017-2018)

## المطلب الثاني: الدراسات الأجنبية

يتم في هذا المطلب عرض الدراسات الأجنبية التي لها صلة بموضوع الدراسة.

### الدراسة الأولى: دراسة Wigand بعنوان "تكنولوجيا المعلومات في المنظمات" information technology in organization

هدفت هذه الدراسة إلى التعرف على تأثير تكنولوجيا المعلومات وخاصة البريد الإلكتروني على ثلاثة من المكونات الرئيسية في المنظمات ألا وهي: الهيكل التنظيمي واتجاهات العاملين والمهام الوظيفية، تكونت عينة الدراسة من 390 مديرا وموظفا وإداري في إحدى منظمات التعليم العالي التابعة للقطاع العام وهي جامعة أريزونا، وتم جمع البيانات من خلال استبيان مكتوب بمعدل استجابة 54%، ولغايات إجراء الدراسة تم إنشاء نموذج التفاعل التنظيمي الماسي بحيث يوضح كيف يمكن كل عنصر من هذه العناصر من التغيير في باقي العناصر وكيف يتفاعل مع البيئات الداخلية والخارجية للمنظمة، كشفت نتائج الدراسة عما يلي :

- إن استخدام البريد الإلكتروني في التواصل بين أصناف الوظائف المختلفة على المستويات الوظيفية والتنظيمية يسير وفق حدود هرمية التسلسل مبنية على المستويات المتوسطة ومستويات الإدارات .
- إن هناك تزايد في استخدام البريد الإلكتروني ليحقق التعاون ما بين الوحدات التنظيمية المختلفة والمتباعدة (Wigand, 1995)

### الدراسة الثانية : دراسة DjeumeniTchamabe, Marcelline بعنوان :

#### Pratiques pédagogiques des enseignants avec les TIC au Cameroun entre politiques publiques et dispositif techno-pédagogique, compétences des enseignants et compétences des apprenants ,thèse doctorat, paris 2011

عمدت هذه الدراسة على الصيغة الإيضاحية والشاملة الإدراك لاستخدام تكنولوجيا المعلومات والاتصال في العملية التعليمية حضوريا أين تعتبر القاعة شبكة حقيقية للتبادلات بين الأستاذ والطلبة والمعرفة، وتحليل الغرض من الدراسة تم الاعتماد على الاستبيان .

توصلت الدراسة إلى أن التطبيقات البيداغوجية تركز أولا على الأجهزة التكنولوجية حضوريا، كما أن هذا النموذج الحضورى هو الأكثر انتشارا على نموذج التعليم عن بعد مع أن البنى التحتية هي السبيل لتحقيق هذا النموذج أكثر مع ضرورة الاهتمام بالاستعمالات الأكثر للمحيط التكنولوجية المتعلقة بالمناهج البيداغوجية، التنظيم والإدارة (DjeumeniTchamabe، 2011).

الدراسة الثالثة: دراسة Abir Hanafi بعنوان :

**virtualisation des pratiques d'enseignement en FOAD entre contexte et media (le cas du réseau pyramide tome 1) , thèse doctorat , Toulouse, 2011.**

ركزت هذه الدراسة على تطبيقات الأساتذة في العملية التعليمية في ظل استخدام تكنولوجيا المعلومات ، حيث توصلت إلى وجود تأثير ايجابي من خلال تبني تكنولوجيا المعلومات والاتصال، وهذا من خلال التحويل الأعظم في التطبيقات البيداغوجية بالتغيير في نماذج الاتصال ، وكذا في التطبيقات التعاونية والتقييمية، كما أنها توصلت إلى نتيجة مفادها أن تكييف تكنولوجيا المعلومات والاتصال في التعليم يعمل على تخريج بيداغوجيا حركية ومهيكل للطلبة مع أن إدخال التكنولوجيا في التعليم توجب تغييرات ثقافية وهذا لمواجهة آثار مقاومة التغيير (hanafi, 2011)

**المطلب الثالث: بيان الاستفادة من الدراسات السابقة**

من خلال هذا المطلب سيتم عرض مقارنة بين الدراسات السابقة في الموضوع مع الدراسة الحالية، وكذا بيان ما يميز هذه الأخيرة.

والجدول الموالي يوضح المقارنة بين الدراسات السابقة:

**الجدول رقم (1-2-1): المقارنة بين الدراسات السابقة**

عنوان الدراسة	المقارنة بينها وبين الدراسة الحالية
مساهمة الإدارة الإلكترونية في تطوير العمل الإداري بمؤسسات التعليم العالي	- تتفق مع الدراسة الحالية في كونها تطرقت إلى نفس الأبعاد التي تركز عليها الإدارة الإلكترونية من الأجهزة والمعدات والبرمجيات والشبكات والموارد البشرية التي تساعد المؤسسة على أداء أعمالها - تختلف مع الدراسة الحالية في كونها شملت مؤسسات التعليم العالي بصفة عامة أما الدراسة الحالية فهي تدرس الأداء البيداغوجي لمؤسسات التعليم العالي، وكذلك من حيث المكان والزمان وأداة الدراسة

<p>- تتفق مع الدراسة الحالية في كونها استخدمت نفس الأداة المعتمد عليها في الدراسة</p> <p>- تختلف مع الدراسة الحالية في كونها تطرقت إلى التحديات التي تواجه الإدارة الإلكترونية في الجزائر ومن حيث المكان والزمان</p>	<p>تحديات الإدارة الإلكترونية في الجزائر</p>
<p>- تتفق مع الدراسة الحالية في كونها تدرس الإدارة الإلكترونية، وكذلك استخدامها لنفس أداة الدراسة.</p> <p>- تختلف مع الدراسة الحالية في كونها تطرقت إلى دراسة أداء مؤسسات التعليم العالي على غرار دراستنا التي تدرس الأداء البيداغوجي لمؤسسات التعليم العالي، وكذا من حيث الزمان والمكان.</p>	<p>دور الإدارة الإلكترونية في تطوير أداء مؤسسات التعليم العالي</p>
<p>- تتفق مع الدراسة الحالية من خلال استخدام نفس أداة الدراسة .</p> <p>- تختلف مع الدراسة الحالية في كونها تدرس مختلف الفئات من أساتذة، طلبة وإداريين، بينما الدراسة الحالية تدرس فئة الأساتذة فقط، وكذلك من حيث الزمان والمكان.</p>	<p>استخدام تكنولوجيا المعلومات والاتصال وأثره على تحسين جودة العملية التعليمية</p>
<p>- تتفق مع الدراسة الحالية في كونها تدرس الأداء البيداغوجي للأساتذة.</p> <p>- تختلف مع دراسة الحالية من حيث دراستها للأداء البيداغوجي وعلاقته مع بيداغوجيا الكفاءات، وكذلك من حيث أداة الدراسة، ومكان وزمان إجراءها.</p>	<p>الأداء البيداغوجي وبيداغوجيا الكفاءات</p>
<p>- تتفق مع الدراسة الحالية من حيث استخدامها لنفس أداة الدراسة .</p> <p>- تختلف مع دراسة الحالية في كونها اقتصرت على دراسة استخدام البريد الإلكتروني، وكذلك من حيث الزمان والمكان</p>	<p><b>Information technology in "organization"</b></p>
<p>- تتفق مع الدراسة الحالية في كونها استخدمت نفس أداة الدراسة، وتطرقتها إلى الجانب البيداغوجي للأساتذة.</p>	<p><b>Pratiques pédagogiques des enseignants avec les TIC au Cameroun entre politiques</b></p>

<p>- تختلف مع دراسة الحالية من حيث مكان وزمان إجراء هذه الدراسة.</p>	<p><b>publiques et dispositifs techno-pédagogique</b></p>
<p>- تتفق مع الدراسة الحالية في كونها تدرس فئة الأساتذة في العملية التعليمية . - تختلف مع دراسة الحالية من حيث مكان وزمان إجراء هاته الدراسة</p>	<p><b>virtualisation des pratiques d'enseignement en FOAD entre contexte et media (le cas du réseau pyramide tome 1)</b></p>

المصدر: من إعداد الطالبتين

ومن خلال ما تم عرضه في الجدول أعلاه يمكن القول أن جل الدراسات السابقة تناولت أحد متغيرات الدراسة الحالية، وربطها الباحثون بمتغيرات أخرى أشمل وأوسع، في حين أننا ومن خلال هذه الدراسة حاولنا أن نضيق المجال أكثر من أجل الوصول إلى الهدف المراد تحقيقه، وهو دور الإدارة الإلكترونية في تحسين الأداء البيداغوجي من أجل معالجة مشكلة واقعية نتعاش معها في الوقت الحالي، وكذلك تسليط الضوء على الأداء البيداغوجي، لزيادة الاهتمام به وتهيئة المناخ المناسب لزيادة فعالية أداءه، للخروج بالتوصيات اللازمة لتفعيل تطبيق الإدارة الإلكترونية في وزارة التربية والتعليم العالي.

### خلاصة :

من خلال التعرف على متغيرات الدراسة وعرض أهم الدراسات السابقة المتعلقة بهذا الموضوع توصلنا في نهاية الأمر إلى ما يلي:

أن مفهوم الإدارة الإلكترونية غير موحد، وهذا راجع لشموليته وتعدد جهات النظر إليه، فعلى الرغم من المفاهيم المقدمة له إلا أننا وجدنا بأنه لا يمكن أعطائه تعريف دقيق ونهائي، ويرجع هذا لتناول هذا الموضوع من عدة زوايا مختلفة، ولقد اجتمعت كل هذه التعاريف في نقطة واحدة، وهي أن الإدارة الإلكترونية ما هي إلا عبارة عن تنفيذ كافة المعاملات والخدمات إلكترونياً عن طريق الاستخدام الواسع لتكنولوجيا المعلومات وشبكة الانترنت وغيرها لزيادة كفاءة وفاعلية الأداء بالمنظمة.

كما يعتبر الأداء البيداغوجي من النشاطات التعليمية، لما له من أهداف وبرامج وطرق ومنهج التي بدورها تؤدي إلى تحسين مستوى التعليم العالي، الذي يضمن تحقيق فعالية أي نظام تعليمي.

الفصل الثاني:  
الدراسة التطبيقية

## تمهيد :

بعد ما تم التطرق إلى الإطار النظري لمفهوم الإدارة الإلكترونية والأداء البيداغوجي من خلال عرض مختلف المفاهيم المتعلقة بهما في الفصل الأول من الدراسة، ولكي تكون الدراسة أكثر واقعية تم إرفاقها بدراسة ميدانية.

حيث نسعى من خلال هذا الفصل إلى الوقوف على الواقع الحقيقي لدور الإدارة الإلكترونية في تحسين الأداء البيداغوجي للأستاذ على منصة Progres من وجهة نظر عينة من أساتذة كلية العلوم الاقتصادية والتجارية وعلوم التسيير بجامعة أدرار.

وقد تم تقسيم هذا الفصل إلى مبحثين، تناول المبحث الأول الطريقة والأدوات والنموذج المتبع، أما المبحث الثاني فتناول عرض وتحليل النتائج المتوصل إليها وفي الأخير اختبار الفرضيات وإثبات صحتها من عدمها والإجابة بشكل نهائي على الإشكالية الرئيسية لموضوع الدراسة.



### المبحث الأول: الطريقة والأدوات والنموذج المتبع

يتضمن هذا المبحث التعريف بالطريقة والأدوات والنموذج المتبع من خلال الإشارة إلى مجتمع الدراسة، وحدة المعاينة وعينة الدراسة، وكذا نموذج الدراسة كما يتم التعرّيج فيه على تحليل البيانات والنمذجة من خلال عرض لنتائج اختبار صدق وثبات أداة الدراسة وكذلك الأدوات الإحصائية المستخدمة في معالجة البيانات وتحليلها.

#### المطلب الأول: طريقة اختيار مجتمع الدراسة وعينة البحث

في هذا المطلب سيتم التعرف على كل من مجتمع الدراسة، وحدة المعاينة، عينة الدراسة و النموذج المعتمد في الدراسة.

#### أولاً: مجتمع الدراسة

يتمثل مجتمع الدراسة في كل من يمكن أن تعمم عليه نتائج البحث، وتوفرت فيه خصائص الدراسة وبهذا يتكون مجتمع دراستنا هذه من أساتذة كلية العلوم الاقتصادية والتجارية وعلوم التسيير بجامعة أحمد دراية بولاية أدرار.

تم إنشاء كلية العلوم الاقتصادية والتجارية وعلوم التسيير في سنة 2012، وهذا حسب المرسوم التنفيذي رقم 12-302 المؤرخ في 16 رمضان 1433هـ الموافق ل: 04 أوت 2012 المعدل والمتمم للمرسوم التنفيذي رقم 01-269 المؤرخ في 30 جمادى الثانية 1422 الموافق ل: 18 سبتمبر 2001 المتضمن إنشاء جامعة أدرار، وهذا جاء بعد هيكلة جديدة لجامعة أدرار في سنة 2012، أهداف هذه الكلية الرئيسية موجهة إلى البحث العلمي والتسيير البيداغوجي. تضمن التعليم القاعدي في معظمه في السنة الأولى ل.م.د، أما التعليم المعمق فيتم في تخصصات الليسانس والماستر.

يبلغ تعداد طلبة الكلية حوالي 1664 طالب في دراسات التدرج الليسانس والماستر على مستوى ثلاث شعب: شعبة العلوم الاقتصادية، وشعبة العلوم التجارية، وشعبة علوم التسيير، إضافة إلى مستوى السنة الأولى من الجذع المشترك (<https://fsecg.univ-adrar.dz>، 2020)

#### ثانياً: وحدة المعاينة

ويقصد بها جزء من أفراد مجتمع الدراسة تجرى عليه دراسة استطلاعية أولية للتأكد من صدق الاتساق الداخلي لفقرات الاستبيان، وقد تم عرض هذا الإستبيان بصفة أولية على 30 أستاذ كعينة إستطلاعية من كلية العلوم الاقتصادية والتجارية وعلوم التسيير بجامعة أحمد دراية أدرار.

ثالثاً: عينة الدراسة

تم استخراج عينة الدراسة من مجتمع مكون من 69 مفردة، تم الاعتماد في ذلك على عينة عشوائية من الأساتذة بهذه الكلية، وقد تم استنتاج حجم العينة بالإعتماد على معادلة " ستيفن ثامبسون " (بشمانى، 2014، صفحة 91) التالية :

$$n = \frac{N \times P(1 - P)}{\left[ (N - 1) \left( \frac{d^2}{z^2} \right) \right] + p(1 - p)}$$

حيث أن:

n: حجم العينة

N: حجم المجتمع

P: نسبة توفر الخاصية والمحايدة وتساوي (0.50)

Z: الدرجة المعيارية المقابلة لمستوى الدلالة (0.95) وتساوي (1.96)

d: نسبة الخطأ وتساوي (0.05)

وبتطبيق عددي على مجتمع الدراسة نجد أن :

$$n = \frac{69 \times 0.5(1 - 0.5)}{\left[ (69 - 1) \left( \frac{0.05^2}{1.96^2} \right) \right] + 0.5(1 - 0.5)}$$

$$n = 58.62$$

$$n \approx 59$$

إذن

وبناء على ذلك فقد بلغ عدد الاستبيانات التي تم توزيعها (60) إستبانة، حيث تم استرجاع منها (55) إستبانة، منها 10 غير قابلة للدراسة، وبالتالي أصبح عدد الإستبانات القابلة للتحليل هو 45 إستبانة.

رابعاً: نموذج الدراسة

من أجل الإجابة على إشكالية الدراسة والتساؤلات الفرعية تم وصف نموذج الدراسة الممثل بالمتغيرات التالية:

المتغير المستقل: يتمثل في الإدارة الإلكترونية ونرمز له بالرمز X

المتغير التابع: يتمثل في الأداء البيداغوجي ونرمز له بالرمز Y

والجدول الموالي يشير إلى ذلك :

الجدول رقم (1-1-2) : يمثل وصف متغيرات الدراسة

المحاور	المتغيرات	الترميز
المحور الأول	المستقل	X
المحور الثاني	التابع	Y

المصدر: من إعداد الطالبتين

ولتوضح أكثر تم الإعتماد على الشكل الموالي:

الشكل رقم (1-1-2): نموذج الدراسة



المصدر: من إعداد الطالبتين

## المطلب الثاني: تحليل البيانات والنمذجة

سيتم التطرق في هذا المطلب إلى كلا من أدوات الدراسة، مقياس الدراسة، اختبار صدق وثبات أداة الدراسة، واختبار اعتدالية التوزيع .

## أولاً: أدوات الدراسة

قصد التعرف على دور الإدارة الإلكترونية في تحسين الأداء البيداغوجي دراسة حالة برمجية تسيير البحث والتعليم العالي، وللوصول إلى الإجابة النهائية على أسئلة هذه الدراسة، واختبار صحة الفرضيات التي تم وضعها تم الإعتماد على الأدوات التالية :

**1/ الإستبانة :** بعد ما تم التعرف على أدبيات الموضوع من كتب ودراسات سابقة ذات علاقة بموضوع الدراسة، وجدنا أن الأداة الأنسب لجمع بيانات الدراسة هي الإستبانة، وقد تم إعداد الإستبانة وفق مقياس ليكرت الخماسي (غيرموافق بشدة ،غيرموافق، محايد، موافق، موافق بشدة)، تتكون هذه الإستبانة من جزئين وهما :

**1-الجزء الأول :** متعلق بالبيانات الشخصية (النوع، العمر، الرتبة العلمية، عدد سنوات العمل )

**2-الجزء الثاني :** متعلق بمتغيرات الدراسة ويتضمن محوريين

**2-1المحور الأول:** خاص بالمتغير المستقل الإدارة الإلكترونية بأبعادها الأربعة (عتاد الحاسوب، شبكات

الاتصال، البرمجيات والمورد البشري) ويضم هذا المحور 20 عبارة مقسمة إلى أربعة فقرات كالآتي:

الفقرة الأولى متعلقة ببعد عتاد الحاسوب وتضم (05) عبارات.

الفقرة الثانية متعلقة ببعد شبكات الاتصالات وتضم ( 05 ) عبارات.

الفقرة الثالثة متعلقة ببعد البرمجيات وتضم ( 05 ) عبارات.

الفقرة الرابعة متعلقة ببعد المورد البشري وتضم ( 05 ) عبارات.

**2-2 المحور الثاني:** خاص بالمتغير التابع الأداء البيداغوجي بأبعاده الأربعة (التكوين، التواصل، الإلتزام

وطبيعة العمل) ويضم هذا المحور 20 عبارة مقسمة إلى أربعة فقرات كالآتي:

الفقرة الأولى متعلقة ببعد التكوين وتضم ( 05 ) عبارات.

الفقرة الثانية متعلقة ببعد التواصل وتضم ( 05 ) عبارات.

الفقرة الثالثة متعلقة ببعد الإلتزام وتضم ( 05 ) عبارات.

الفقرة الرابعة متعلقة ببعد طبيعة العمل وتضم ( 05 ) عبارات.

**2/ الأداة الإحصائية المستخدمة :** تمثلت الأداة الرئيسية في برنامج الحزم الإحصائية للعلوم الاجتماعية لتحقيق

الأهداف المرجوة من هاته الدراسة، والذي يرمز له اختصارا بالرمز SPSS إصدار 26، حيث يحتوي على

مجموعة كبيرة من الإختبارات الإحصائية التي تندرج ضمن الإحصاء الوصفي مثل التكرارات، المتوسطات والانحرافات المعيارية .....الخ وكذلك الاختبارات الإحصائية التي تندرج ضمن الإحصاء الاستدلالي مثل معامل الارتباط، التباين الأحادي .....الخ، حيث تم استخدام الأدوات التالية :

- 1- تم استخدام المدى لمعرفة لتحديد طول المجال لمقياس ليكرت الخماسي.
- 2- تم استخدام معامل الارتباط سيرمان لقياس صدق أداة الدراسة .
- 3- تم استخدام معامل ألفا كرومباج لقياس ثبات أداة الدراسة.
- 4- تم استخدام معامل الثبات بطريقة التجزئة النصفية .
- 5- تم استخدام اختبار كولمجروف - سمرنوف لاختبار التوزيع الطبيعي.
- 6- تم استخدام التكرارات والنسب المئوية لوصف المتغيرات الديمغرافية لأفراد عينة الدراسة .
- 7- تم استخدام مقاييس النزعة المركزية ومقاييس التشتت المتمثلة في الانحراف المعياري والمتوسطات الحسابية .
- 8- تم استخدام تحليل التباين الأحادي.

#### ثانياً: مقياس الدراسة

كما أشرنا سابقاً لقد تم اختيار مقياس "ليكرت الخماسي" في الإجابة على محاور الدراسة، الذي يتراوح ما بين [1-5] درجات ، حيث كلما اقتربت الإجابة من 5 كلما كانت درجة الموافقة أكبر، والجدول الموالي يوضح درجات مقياس ليكرت الخماسي على النحو التالي:

#### الجدول رقم (2-1-2): درجات مقياس ليكرت الخماسي

درجة الموافقة	غير موافق بشدة	غير موافق	محايد	موافق	موافق بشدة
الرقم الموافق لها	1	2	3	4	5

المصدر: من إعداد الطالبتين بالإعتماد على الدراسات السابقة

ولتحديد درجة الموافقة حسب المستويات تم الإعتماد على المعادلة الآتية :

$$\text{طول المجال} = \frac{\text{المدى}}{\text{عدد المستويات}}$$

$$\text{طول المجال} = \frac{(\text{الحد الأعلى للبديل} - \text{الحد الأدنى للبديل})}{\text{عدد المستويات}}$$

$$\text{ومنه : طول المجال} = \frac{5}{(5-1)}$$

$$\text{طول المجال} = 0.8$$

حيث يتم حساب طول الفئة الأولى من خلال إضافة القيمة 0.8 إلى أقل قيمة في المجال وهي 1 وذلك لتحديد الحد الأعلى للمجال فيصبح 1.80، وبنفس الطريقة للحصول على طول الفئة الثانية، الثالثة، الرابعة والخامسة، كما هو موضح في الجدول الموالي:

الجدول رقم (3-1-2): يمثل مستويات الموافقة لمقياس ليكرت الخماسي

درجة الموافقة	منخفض جدا	منخفض	متوسط	مرتفع	مرتفع جدا
مستوى الموافقة	[1, 1.8]	[1.81, 2.60]	[2.61, 3.40]	[3.41, 4.20]	[4.21, 5]

المصدر : من إعداد الطالبتين بالإعتماد على الدراسات السابقة

ثالثا: اختبار صدق وثبات أداة الدراسة

يقصد بصدق أداة الدراسة أن تقيس فقرات الإستبانة ما وضعت لقياسه، أما الثبات فيقصد به أنه في حالة إعادة توزيع هذه الإستبانة على عينة أخرى من نفس المجتمع وبنفس حجم العينة فإن النتائج المتحصل عليها ستكون مقاربة للنتائج المتوصل إليها في العينة الأولى .

1- صدق أداة الدراسة :

تم قياس صدق أداة الدراسة بطريقتين مختلفتين

1-1 الصدق الظاهري

للتأكد من صدق فقرات الاستبانة ظاهريا، تم عرضها على الأستاذ المشرف أولا، ومن ثم على مجموعة من الأساتذة المحكمين في كلية العلوم الاقتصادية والتجارية وعلوم التسيير بالجامعة، حيث بلغ عدد الأساتذة المحكمين لهذه الإستبانة (5) أساتذة (ملحق رقم 01)، وذلك للتأكد من صدقها الظاهري، وبأخذ ملاحظاتهم تم وضع الإستبانة بصورتها النهائية المتضمن 40 عبارة موزعة حسب محاور الدراسة (ملحق رقم 02).

2-1 صدق الاتساق الداخلي

بعد التأكد من الصدق الظاهري لأداة الدراسة، تم تطبيقها ميدانيا على وحدة المعاينة، حيث تم حساب معامل ارتباط سييرمان لمعرفة درجة الارتباط بين كل فقرة مع المحور الذي تنتمي إليه ضمن محاور الإستبانة.

والجداول الموالية توضح نتائج معامل الارتباط سييرمان لمحاور الإستبانة.

## الجدول رقم (4-1-2) معاملات ارتباط سييرمان لفقرات البعد الأول (عتاد الحاسوب) بالدرجة الكلية للبعد

رقم الفقرة	درجة الارتباط بالبعد	رقم الفقرة	درجة الارتباط بالبعد
الأولى	0.893	الثانية	0.904
الثالثة	0.853	الرابعة	0.796
الخامسة	0.773		

\*\* دال عند مستوى دلالة إحصائية 0.01

المصدر: من إعداد الطالبتين بالإعتماد على مخرجات برنامج SPSS\*26

## الجدول رقم (5-1-2) معاملات ارتباط سييرمان لفقرات البعد الثاني (شبكة الاتصال) بالدرجة الكلية للبعد

رقم الفقرة	درجة الارتباط بالبعد	رقم الفقرة	درجة الارتباط بالبعد
الأولى	0.565	الثانية	0.628
الثالثة	0.717	الرابعة	0.598
الخامسة	0.809		

\*\* دال عند مستوى دلالة إحصائية 0.01

المصدر: من إعداد الطالبتين بالإعتماد على مخرجات برنامج SPSS\*26

## الجدول رقم (6-1-2) معاملات ارتباط سييرمان لفقرات البعد الثالث (البرمجيات) بالدرجة الكلية للبعد

رقم الفقرة	درجة الارتباط بالبعد	رقم الفقرة	درجة الارتباط بالبعد
الأولى	0.840	الثانية	0.746
الثالثة	0.798	الرابعة	0.810
الخامسة	0.635		

\*\* دال عند مستوى دلالة إحصائية 0.01

المصدر: من إعداد الطالبتين بالإعتماد على مخرجات برنامج SPSS\*26

## الجدول رقم (7-1-2) معاملات ارتباط سييرمان لفقرات البعد الرابع (المورد البشري) بالدرجة الكلية للبعد

رقم الفقرة	درجة الارتباط بالبعد	رقم الفقرة	درجة الارتباط بالبعد
الأولى	0.783	الثانية	0.743
الثالثة	0.685	الرابعة	0.715
الخامسة	0.571		

\*\* دال عند مستوى دلالة إحصائية 0.01

المصدر: من إعداد الطالبتين بالإعتماد على مخرجات برنامج SPSS\*26

الجدول الموالية توضح معاملات ارتباط سييرمان لفقرات المتغير التابع ( الأداء البيداغوجي):

**الجدول رقم (8-1-2) معاملات ارتباط سييرمان لفقرات البعد الأول (التكوين) بالدرجة الكلية للبعد**

رقم الفقرة	درجة الارتباط بالبعد	رقم الفقرة	درجة الارتباط بالبعد
الأولى	0.786	الثانية	0.785
الثالثة	0.856	الرابعة	0.744
الخامسة	0.747		

\*\* دال عند مستوى دلالة إحصائية 0.01

المصدر: من إعداد الطالبتين بالإعتماد على مخرجات برنامج SPSS\*26

**الجدول رقم (9-1-2) معاملات ارتباط سييرمان لفقرات البعد الثاني (التواصل) بالدرجة الكلية للبعد**

رقم الفقرة	درجة الارتباط بالبعد	رقم الفقرة	درجة الارتباط بالبعد
الأولى	0.669	الثانية	0.843
الثالثة	0.793	الرابعة	0.539
الخامسة	0.752		

\*\* دال عند مستوى دلالة إحصائية 0.01

المصدر: من إعداد الطالبتين بالإعتماد على مخرجات برنامج SPSS\*26

**الجدول رقم (10-1-2) معاملات ارتباط سييرمان لفقرات البعد الثالث (الالتزام) بالدرجة الكلية للبعد**

رقم الفقرة	درجة الارتباط بالبعد	رقم الفقرة	درجة الارتباط بالبعد
الأولى	0.648	الثانية	0.663
الثالثة	0.754	الرابعة	0.804
الخامسة	0.561		

\*\* دال عند مستوى دلالة إحصائية 0.01

المصدر: من إعداد الطالبتين بالإعتماد على مخرجات برنامج SPSS\*26



الجدول رقم (2-1-11) معاملات ارتباط سييرمان لفقرات البعد الرابع (طبيعة العمل) بالدرجة الكلية للبعد

رقم الفقرة	درجة الارتباط بالبعد	رقم الفقرة	درجة الارتباط بالبعد
الأولى	0.588	الثانية	0.741
الثالثة	0.683	الرابعة	0.568
الخامسة	0.510		

\*\* دال عند مستوى دلالة إحصائية 0.01

المصدر: من إعداد الطالبتين بالإعتماد على مخرجات برنامج SPSS\*26

من خلال الجداول السابقة ابتداء من الجدول (2-1-4) إلى غاية الجدول رقم (2-1-11) نجد أن معاملات ارتباط كل فقرة بالبعد الذي تنتمي إليه موجبة عند مستوى دلالة إحصائية 0.01 مما يدل على صدق اتساقها مع محاور الدراسة.

## 2- ثبات أداة الدراسة :

تم قياس ثبات أداة الدراسة بطريقتين مختلفتين:

### 2-1 معامل ألفا كرومباچ s Coefficient Alpha Cronbach

لقياس ثبات أداة الدراسة تم الاستعانة بمعامل الثبات (Alpha cronbach) للتأكد من صحة ثبات الإستبانة، علما أنه يأخذ القيمة ما بين (0-1)، وتكون قيمته مقبولة إحصائيا عندما تكون 70% فما فوق وكلما اقتربت النسبة إلى الواحد كلما كانت درجة القبول أكثر (البحر و التتجي، 2014، صفحة 14)، والجدول الموالي يوضح نتائج معامل الثبات حسب كل بعد من محاور الإستبانة إضافة إلى ذلك معامل الثبات الكلي.

الجدول رقم (2-1-12): معامل الثبات ألفا كرومباچ لأداة الدراسة

البيان	عدد الفقرات	معامل ألفا كرومباچ
المحور الأول الإدارة الإلكترونية	بعد عتاد الحاسوب	0.903
	بعد شبكات الاتصال	0.695
	بعد البرمجيات	0.828
	بعد المورد البشري	0.759
الثبات الكلي للمحور الأول	20	0.917
المحور الثاني للأداء البيداغوجي	بعد التكوين	0.860

0.781	05	بعد التواصل	
0.671	05	بعد الالتزام	
0.660	05	بعد طبيعة العمل	
0.867	20	الثبات الكلي للمحور الثاني	
0.938	40	الثبات الكلي للإستبانة	

المصدر: من إعداد الطالبتين بالإعتماد على مخرجات برنامج SPSS\*26

من خلال الجدول رقم (2-1-12) نلاحظ أن قيمة الثبات للمحور الأول والثاني بلغت قيمة 0.917 و 0.867 على التوالي، كما بلغت قيمة الثبات الكلي للإستبانة 0.938 وقد تجاوزت النسبة المقبولة إحصائياً والمقدرة ب 0.7، وهذا يدل على ثبات الإستبانة .

## 2-2 طريقة التجزئة النصفية Splithalf methods

بعد التأكد من ثبات أداة الدراسة باستعمال معامل الثبات ألفا كرومباچ تم التطرق إلى طريقة التجزئة النصفية لمحاول الإستبانة كما هو موضح في الجدول الموالي:

الجدول رقم (2-1-13): ثبات أداة الدراسة من خلال التجزئة النصفية

عدد الفقرات	التجزئة النصفية	محاو الاستبيان	
20	0.857	المحور الأول	01
20	0.647	المحور الثاني	02
40	0.842	الثبات الكلي للإستبانة	

المصدر: من إعداد الطالبتين بناءا على مخرجات برنامج SPSS\*26

من خلال الجدول رقم (2-1-13) نلاحظ أن معامل التجزئة النصفية الكلي بلغ 0.842 مما يدل على ثبات الاستبيان.

إذن و بعد عرض أداة الدراسة (الإستبانة) على وحدة المعاينة، ومن خلال النتائج التي أشارت إليها الاختبارات السابقة، يمكن القول أن الإستبانة صادقة وثابتة في جميع فقراتها وهي جاهزة للتطبيق على عينة الدراسة الأصلية.

## رابعاً: اختبار اعتدالية التوزيع

الاختبارات الإحصائية كثيرة ومتنوعة، منها المعلمية (البارامترية) للبيانات التي تتبع التوزيع الطبيعي والاختبارات اللامعلمية (اللابارامترية) للبيانات التي لا تتبع التوزيع الطبيعي، لذلك يجب تشخيص بيانات الدراسة من أجل معرفة هل هي تتبع التوزيع الطبيعي أم لا، من خلال استخدام اختبار كولمجروف - سمرنوف والجدول التالي يوضح ذلك.

## الجدول رقم (14-1-2): اختبار التوزيع الطبيعي كولمجروف - سمرنوف

	Kolmogorov-Sminov			Shapiro-Wilk		
	Statistiques	Ddi	Sig	Statistiques	Ddi	Sig
الإدارة الالكترونية	0.106	45	0.200	0.967	45	0.216
الأداء البيداغوجي	0.076	45	0.200	0.985	45	0.828

المصدر: من إعداد الطالبتين بناء على مخرجات برنامج SPSS\*26

يوضح الجدول رقم (14-1-2) نتائج اختبار التوزيع الطبيعي كولمجروف - سمرنوف، حيث بلغت قيمة مستوى الدلالة (0.200) وهي أكبر من (0.05)، وهذا ما يدل على أن البيانات تتبع التوزيع الطبيعي.

## المبحث الثاني: عرض وتحليل النتائج

في هذا المبحث سيتم التطرق إلى عرض وصف المتغيرات الشخصية، وكذا عرض لمستويات تواجد أبعاد المتغير التابع والمستقل، وصولاً إلى اختبار فرضيات الدراسة.

## المطلب الأول: عرض نتائج الدراسة

## أولاً: التحليل الوصفي لعينة الدراسة

1- توزيع عينة الدراسة وفق متغير النوع: يمكن عرض البيانات المتعلقة بتوزيع عينة الدراسة وفق متغير النوع من خلال الجدول التالي:

## 1-الجدول رقم (15-2-2): توزيع عينة الدراسة وفق متغير النوع

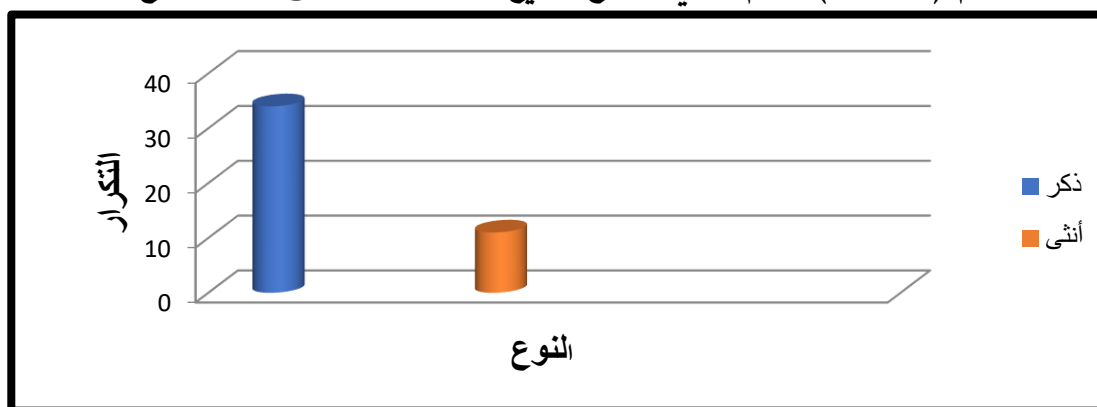
العامل	الفئة	العدد	النسبة المئوية
النوع	ذكر	34	75.6%
	أنثى	11	24.4%

المجموع	45	%100
---------	----	------

المصدر: من إعداد الطالبتين بناء على مخرجات برنامج SPSS\*26

يمكن تمثيل البيانات الواردة في الجدول أعلاه من خلال الشكل التالي :

1- الشكل رقم (2-2-2): رسم بياني يوضح توزيع عينة الدراسة وفق متغير النوع



المصدر: من إعداد الطالبتين باستخدام برنامج EXCEL

يظهر لنا من خلال الشكل رقم (2-2-2) والجدول أعلاه رقم (2-2-15) أن توزيع الذكور في العينة بلغ (34) فرد بنسبة 75.6% من المجموع الكلي للعينة، بينما توزيع الإناث بلغ (11) ما يمثل ما نسبته 24.4% من المجموع الكلي للعينة.

2- توزيع عينة الدراسة وفق متغير العمر: يمكن عرض البيانات المتعلقة بتوزيع عينة الدراسة وفق متغير العمر من خلال الجدول التالي :

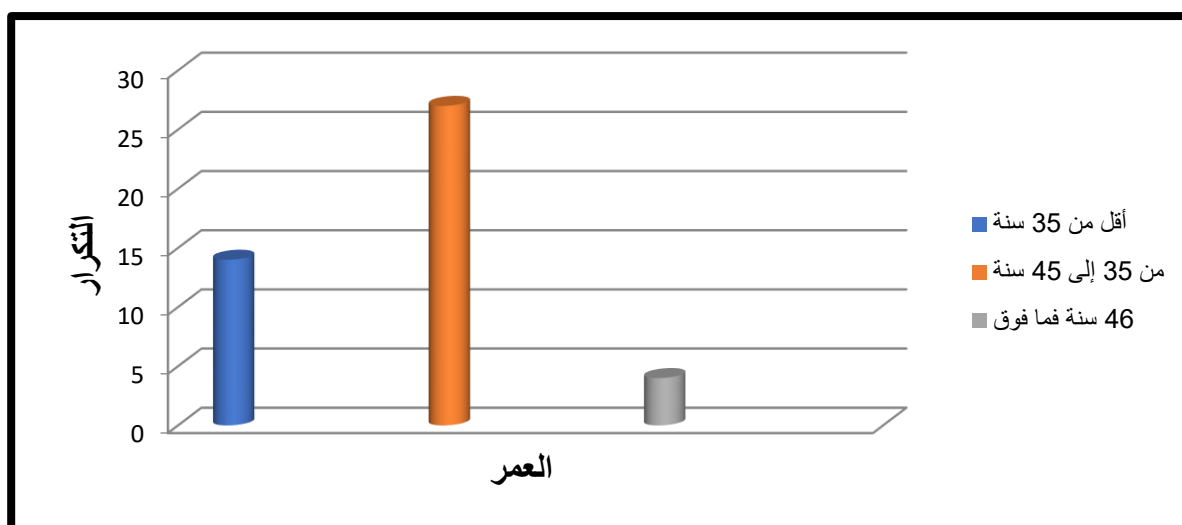
2- الجدول رقم (2-2-16) توزيع عينة الدراسة وفق متغير العمر

العامل	الفئة	العدد	النسبة المئوية
العمر	أقل من 35 سنة	14	%31.1
	من 35 إلى 45 سنة	27	%60.0
	46 سنة فما فوق	4	%8.9
المجموع		45	%100

المصدر: من إعداد الطالبتين بناء على مخرجات برنامج SPSS\*26

يمكن تمثيل البيانات الواردة في الجدول أعلاه من خلال الشكل الموالي :

2- الشكل رقم (2-2-3): رسم بياني يوضح توزيع عينة الدراسة وفق متغير العمر



المصدر: من إعداد الطالبتين باستخدام برنامج EXCEL

من خلال الشكل رقم (2-2-3) والجدول أعلاه رقم (2-2-16)، نلاحظ أن أغلب أفراد العينة تتراوح أعمارهم ما بين [35 إلى 45 سنة] بنسبة 60%، تليها الفئة العمرية التي أعمارهم أقل من 35 سنة بنسبة 31.1%، لتأتي في الأخير بنسبة 8.9% الفئة العمرية التي أعمارهم من 46 سنة فما فوق.

3- توزيع عينة الدراسة وفق متغير الرتبة العلمية: يمكن عرض البيانات المتعلقة بتوزيع عينة الدراسة وفق متغير الرتبة العلمية من خلال الجدول التالي :

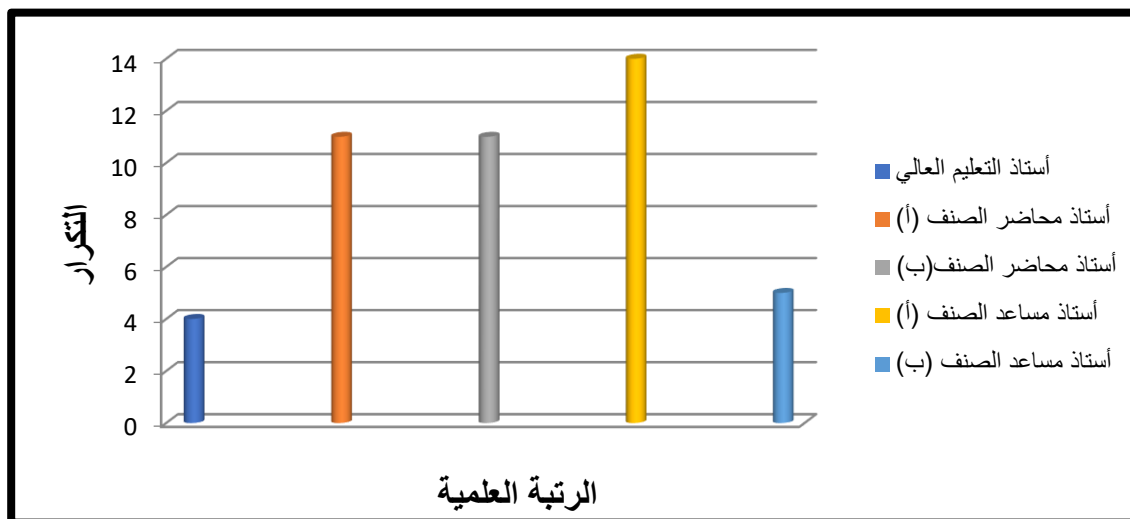
3- الجدول رقم (2-2-17) توزيع عينة الدراسة وفق متغير الرتبة العلمية

العامل	الفئة	العدد	النسبة المئوية
الرتبة العلمية	أستاذ التعليم العالي	4	8.9%
	أستاذ محاضر الصنف (أ)	11	24.4%
	أستاذ محاضر الصنف (ب)	11	24.4%
	أستاذ مساعد الصنف (أ)	14	31.1%
	أستاذ مساعد الصنف (ب)	5	11.1%
المجموع		45	100%

المصدر: من إعداد الطالبتين بناء على مخرجات برنامج SPSS\*26

يمكن تمثيل البيانات الواردة في الجدول أعلاه من خلال الشكل الموالي :

## 3- الشكل رقم (2-2-4): رسم بياني يوضح توزيع عينة الدراسة وفق متغير الرتبة العلمية



المصدر: من إعداد الطالبتين باستخدام برنامج Excel

تظهر النتائج من خلال الشكل رقم (2-2-4) والجدول أعلاه رقم (2-2-17) أن أغلب أفراد العينة يمثلون ما نسبته 31.1% من رتبة أستاذ مساعد الصنف (أ) ب 14 أستاذ، ثم بعد ذلك نسبة 24.4% ب 11 أستاذ لرتبتي أستاذ محاضر الصنف (أ) وأستاذ محاضر الصنف (ب)، لتليهما رتبة أستاذ مساعد الصنف (ب) بنسبة 11.1% ب 5 أساتذة، ثم رتبة أستاذ التعليم العالي ب 4 أساتذة بنسبة 8.9%.

4- توزيع عينة الدراسة وفق متغير عدد سنوات العمل: يمكن عرض البيانات المتعلقة بتوزيع عينة الدراسة وفق متغير عدد سنوات العمل من خلال الجدول التالي :

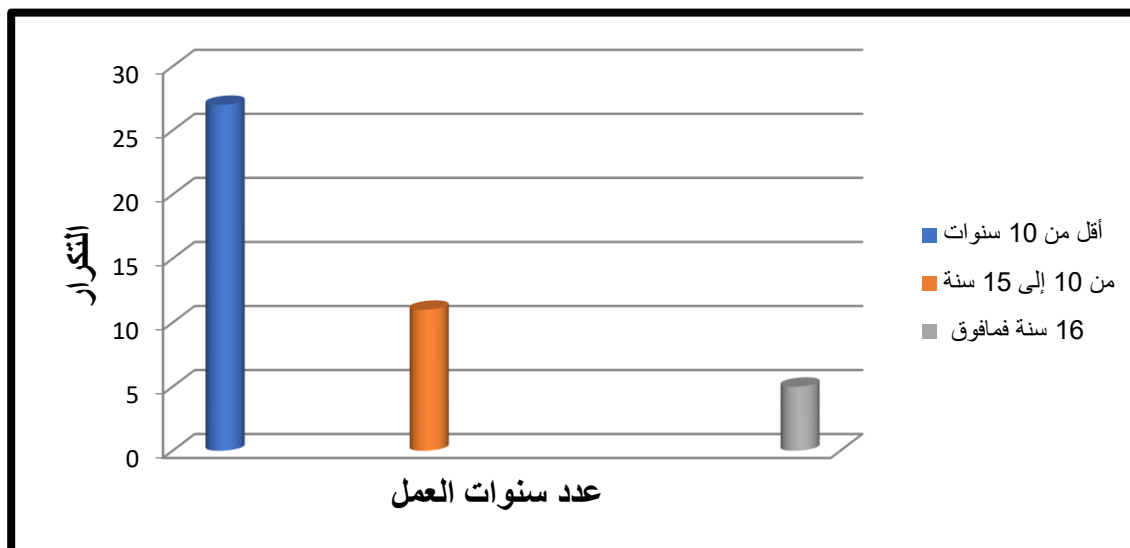
## 4- الجدول رقم (2-2-18) توزيع عينة الدراسة وفق متغير عدد سنوات العمل

العامل	الفئة	العدد	النسبة المئوية
عدد سنوات العمل	أقل من 10 سنوات	27	60.0%
	من 10 إلى 15 سنة	11	24.4%
	16 سنة فما فوق	7	15.6%
المجموع		45	100%

المصدر: من إعداد الطالبتين بناء على مخرجات برنامج SPSS\*

يمكن تمثيل البيانات الواردة في الجدول أعلاه من خلال الشكل الموالي :

4- الشكل رقم (2-2-5): رسم بياني يوضح توزيع عينة الدراسة وفق متغير عدد سنوات العمل



المصدر: من إعداد الطالبتين باستخدام برنامج EXCEL

لدينا من خلال الشكل رقم (2-2-5) والجدول أعلاه رقم (2-2-18)، أن أغلب أفراد العينة كان عدد سنوات العمل لديهم أقل من 10 سنوات بنسبة 60%، بعد ذلك عدد سنوات العمل [من 10 إلى 15 سنة] كانت بنسبة 24.4%، فالأخير ما نسبته 15.6% ب7 أساتذة كان سنوات العمل لديهم 16 سنة فما فوق.

ثانيا: تحليل النتائج المتعلقة بتصورات واستجابة أفراد الدراسة:

#### 1- تحليل النتائج المتعلقة بتصورات استجابة أفراد الدراسة لأبعاد المتغير المستقل الإدارة الإلكترونية

##### 1-1- الجدول رقم (2-2-19) استجابة أفراد الدراسة لبعدها الحاسوب حسب متوسطات الموافقة

مستوى الاستجابة	الأهمية النسبية	الانحراف المعياري	الوسط الحسابي	الفقرات
متوسط	2	1.128	3.00	01 تعمل إدارة الجامعة على توفير مختلف الوسائل التي يحتاجها الأستاذ لأداء مهامه البيداغوجية
متوسط	3	1.041	2.91	02 تعتمد إدارة الجامعة على أجهزة ذات نوعية تساعد على تقديم أداء ذو جودة عالية
متوسط	4	1.072	2.82	03 تتيح إدارة الجامعة الوسائل المتوفرة متى احتاجها الأستاذ
متوسط	4	1.029	2.82	04 تعمل إدارة الجامعة على تحديث الوسائل المتاحة

				لاستيعاب مختلف البرامج التي يحتاجها الأستاذ	
متوسط	1	1.086	3.04	تساعد الوسائل المتاحة الأستاذ في أداء مختلف مهامه	05
متوسط	/	0.909	2.92	بعد عتاد الحاسوب	

المصدر: من إعداد الطالبتين بناء على مخرجات برنامج SPSS\*26

يظهر من خلال الجدول (19-2-2) نتائج تحليل بعد عتاد الحاسوب، حيث اشتمل هذا البعد على (5) فقرات كما هو موضح في استبانة الدراسة (من خلال الملحق رقم 02)، حيث بلغ المتوسط الحسابي لهذا البعد (2.92) حيث أنه حقق مستوى موافقة أفراد العينة بدرجة متوسطة، حيث جاءت العبارة رقم (05) في المرتبة الأولى بمتوسط حسابي (3.04) وانحراف معياري (1.086)، تليها العبارة رقم (01) بمتوسط حسابي (3.00) و انحراف معياري (1.128)، ثم بعد ذلك العبارة رقم (02) بمتوسط حسابي (2.91) وانحراف معياري (1.041)، لتأتي بعد ذلك العبارتين رقم (03) و (04) بمتوسط حسابي (2.82) و انحراف معياري (1.072) و (1.029) على التوالي.

#### 2-1-2-20-2) استجابة أفراد الدراسة لبعد شبكة الاتصال حسب متوسطات الموافقة

مستوى الاستجابة	الأهمية النسبية	الانحراف المعياري	الوسط الحسابي	الفقرات	
متوسط	1	1.036	3.13	تتوفر إدارة الجامعة على شبكة اتصالات بصيغات متعددة ( ...adsl, 4g )	06
متوسط	4	0.977	2.67	تتيح إدارة الجامعة شبكة الاتصالات في كل وقت	07
منخفض	5	0.988	2.42	توفر إدارة الجامعة شبكة اتصالات سريعة التدفق	08
متوسط	2	1.138	2.98	تتوفر إدارة الجامعة على شبكة اتصالات داخلية (انترانت)	09
متوسط	3	0.986	2.73	تتوفر إدارة الجامعة على شبكة اتصالات تمكن الأستاذ من التفاعل مع مختلف البرامج	10
متوسط	/	0.689	2.78	بعد شبكة الاتصال	

المصدر: من إعداد الطالبتين بناء على مخرجات برنامج SPSS\*26



يظهر من خلال الجدول (2-2-20) نتائج تحليل بعد شبكة الاتصال، حيث اشتمل هذا البعد على (5) فقرات كما هو موضح في استبانة الدراسة (من خلال الملحق رقم 02)، حيث بلغ المتوسط الحسابي لهذا البعد (2.78)، حيث أنه حقق مستوى موافقة أفراد العينة بدرجة متوسطة، حيث جاءت العبارة رقم (06) في المرتبة الأولى بمتوسط حسابي (3.13) و انحراف معياري (1.036)، تليها العبارة رقم (09) بمتوسط حسابي (2.98) و انحراف معياري (1.138)، ثم بعد ذلك العبارة رقم (10) بمتوسط حسابي (2.73) و انحراف معياري (0.986)، لتأتي بعد ذلك العبارة رقم (07) بمتوسط حسابي (2.67) و انحراف معياري (0.977)، لتأتي في الأخير العبارة رقم (08) بمتوسط حسابي (2.42) وانحراف معياري (0.988) .

### 1-3-الجدول رقم (2-2-21) استجابة أفراد الدراسة لبعد البرمجيات حسب متوسطات الموافقة

مستوى الاستجابة	الأهمية النسبية	الانحراف المعياري	الوسط الحسابي	الفقرات
متوسط	2	0.876	3.22	11 تعتمد إدارة الجامعة على أنظمة وبرامج سهلة الاستعمال
متوسط	5	0.883	2.76	12 تمتلك إدارة الجامعة أنظمة وبرامج سريعة التجاوب
متوسط	3	0.910	3.11	13 تعتمد إدارة الجامعة على أنظمة وبرامج تتيح التحكم في المعطيات الخاصة بها
متوسط	4	1.065	3.04	14 تعمل إدارة الجامعة على تحديث أنظمة الحاسوب باستمرار لتوافق منصة PROGRES
متوسط	1	1.066	3.33	15 تساهم منصة PROGRES في إعطاء نتائج دقيقة تقلل من نسبة الأخطاء
متوسط	/	0.741	3.09	بعد البرمجيات

المصدر: من إعداد الطالبتين بناء على مخرجات برنامج SPSS\*26

يظهر من خلال الجدول (2-2-21) نتائج تحليل بعد البرمجيات، حيث اشتمل هذا البعد على (5) فقرات كما هو موضح في استبانة الدراسة (من خلال الملحق رقم 02)، حيث بلغ المتوسط الحسابي لهذا البعد (3.09) حيث أنه حقق مستوى موافقة أفراد العينة بدرجة متوسطة، حيث جاءت العبارة رقم (15) في المرتبة الأولى بمتوسط حسابي (3.33) و انحراف معياري (1.066)، تليها العبارة رقم (11) بمتوسط حسابي (3.22) و انحراف معياري (0.876)، ثم بعد ذلك العبارة رقم (13) بمتوسط حسابي (3.11) و انحراف معياري

(0.910)، لتأتي بعد ذلك العبارة رقم (14) بمتوسط حسابي (3.04) و انحراف معياري (1.065)، لتأتي في الأخير العبارة رقم (12) بمتوسط حسابي (2.76) وانحراف معياري (0.883) .

#### 1-4-الجدول رقم (2-2-22) استجابة أفراد الدراسة لبعد المورد البشري حسب متوسطات الموافقة

مستوى الاستجابة	الأهمية النسبية	الانحراف المعياري	الوسط الحسابي	الفقرات
متوسط	4	0.892	2.98	16 تستخدم إدارة الجامعة معايير شفافة لاستقطاب الكفاءات البشرية
متوسط	3	0.999	3.16	17 تعمل إدارة الجامعة على توفير البيئة المناسبة التي تساعد الأستاذ في أداء مهامه
مرتفع	1	0.944	3.49	18 يتسم الهيكل التنظيمي لإدارة الجامعة بالمرونة مما يسهل عملية الاتصال بين الأستاذ والإدارة
متوسط	5	1.079	2.87	19 تعمل إدارة الجامعة على قياس درجة التحسن في مستوى الأداء البيداغوجي للأستاذ باستمرار
متوسط	2	0.986	3.27	20 تلزم إدارة الجامعة الأستاذ بالتنفيذ بالزمن والشكل المطلوبين في أداء مختلف المهام عبر منصة PROGRES
متوسط	/	0.700	3.15	بعد المورد البشري

المصدر: من إعداد الطالبين بناء على مخرجات برنامج SPSS\*26

يظهر من خلال الجدول (2-2-22) نتائج تحليل بعد المورد البشري، حيث اشتمل هذا البعد على (5) فقرات كما هو موضح في استبانة الدراسة (من خلال الملحق رقم 02)، حيث بلغ المتوسط الحسابي لهذا البعد (3.15) حيث أنه حقق مستوى موافقة أفراد العينة بدرجة متوسطة، حيث جاءت العبارة رقم (18) في المرتبة الأولى بمتوسط حسابي (3.49) و انحراف معياري (0.944)، تليها العبارة رقم (20) بمتوسط حسابي (3.27) و انحراف معياري (0.986)، ثم بعد ذلك العبارة رقم (17) بمتوسط حسابي (3.16) و انحراف معياري (0.999)، لتأتي بعد ذلك العبارة رقم (16) بمتوسط حسابي (2.98) و انحراف معياري (0.892)، لتأتي في الأخير العبارة رقم (19) بمتوسط حسابي (2.87) وانحراف معياري (1.079) .

## 2- تحليل النتائج المتعلقة بتصورات استجابة أفراد الدراسة لأبعاد المتغير التابع الأداء البيداغوجي

## 2-1- الجدول رقم (2-2-23) استجابة أفراد الدراسة لبعء التكوين حسب متوسطات الموافقة

مستوى الاستجابة	الأهمية النسبية	الانحراف المعياري	الوسط الحسابي	الفقرات
منخفض	3	1.119	2.44	21 يتلقى الأستاذ أيام تكوينية لشرح منصة PROGRES
منخفض	4	0.963	2.40	22 تنظم الأيام التكوينية في فترات متلائمة مع برنامج الأستاذ
منخفض	5	0.988	2.58	23 يجد الأستاذ مختلف الأجهزة والمعدات التي تساعده على فهم منصة PROGRES خلال الدورة التكوينية
متوسط	2	1.112	3.11	24 يتلقى الأستاذ أدوات مساعدة على فهم منصة PROGRES كالفديوهات والصور
مرتفع	1	0.915	3.73	25 توجد خلية استشارة بالجامعة تساعد الأستاذ على حل المشاكل التي قد يواجهها أثناء العمل على منصة PROGRES
متوسط	/	0.818	2.85	بعء التكوين

المصدر: من إعداد الطالبين بناء على مخرجات برنامج SPSS\*26

يظهر من خلال الجدول (2-2-23) نتائج تحليل بعء التكوين، حيث اشتمل هذا البعد على (5) فقرات كما هو موضح في استبانة الدراسة (من خلال الملحق رقم 02)، حيث بلغ المتوسط الحسابي لهذا البعد (2.85) حيث أنه حقق مستوى موافقة أفراد العينة بدرجة متوسطة، حيث جاءت العبارة رقم (25) في المرتبة الأولى بمتوسط حسابي (3.73) و انحراف معياري (0.915)، تليها العبارة رقم (24) بمتوسط حسابي (3.11) و انحراف معياري (1.112)، ثم بعد ذلك العبارة رقم (21) بمتوسط حسابي (2.44) و انحراف معياري (1.119)، لتأتي بعد ذلك العبارة رقم (22) بمتوسط حسابي (2.40) وانحراف معياري (0.963)، لتأتي في الأخير العبارة رقم (23) بمتوسط حسابي (2.58) وانحراف معياري (0.988) .

## 2-2-الجدول رقم (2-2-24) استجابة أفراد الدراسة لبعد التواصل حسب متوسطات الموافقة

مستوى الاستجابة	الأهمية النسبية	الانحراف المعياري	الوسط الحسابي	الفقرات
مرتفع	1	1.011	3.42	26 يتم إبلاغ الأستاذ بالتواريخ الخاصة بإجراء المداولات
متوسط	4	1.106	3.22	27 يتم تبليغ الأستاذ عند إدراج قوائم الطلبة عبر منصة PROGRES
متوسط	3	0.973	3.27	28 يتم متابعة الأستاذ عند إجراء مهامه عبر منصة PROGRES
متوسط	5	1.100	3.13	29 يقوم الأستاذ بالاستجابة السريعة لطلبات الإدارة عند التعامل مع منصة PROGRES
متوسط	2	0.929	3.33	30 يتلقى الأستاذ استجابة عند التبليغ بالمشاكل والصعوبات التي يواجهها على منصة PROGRES
متوسط	/	0.748	3.27	بعد التواصل

المصدر: من إعداد الطالبتين بناء على مخرجات برنامج SPSS\*26

يظهر من خلال الجدول (2-2-24) نتائج تحليل بعد التواصل، حيث اشتمل هذا البعد على (5) فقرات كما هو موضح في استبانة الدراسة (من خلال الملحق رقم 02)، حيث بلغ المتوسط الحسابي لهذا البعد (3.27) حيث أنه حقق مستوى موافقة أفراد العينة بدرجة متوسطة، حيث جاءت العبارة رقم (26) في المرتبة الأولى بمتوسط حسابي (3.42) و انحراف معياري (1.011)، تليها العبارة رقم (30) بمتوسط حسابي (3.33) و انحراف معياري (0.929)، ثم بعد ذلك العبارة رقم (28) بمتوسط حسابي (3.27) و انحراف معياري (0.973)، لتأتي بعد ذلك العبارة رقم (27) بمتوسط حسابي (3.22) و انحراف معياري (1.106)، لتأتي في الأخير العبارة رقم (29) بمتوسط حسابي (3.13) وانحراف معياري (1.100) .

## 3-2- الجدول رقم (2-2-25) استجابة أفراد الدراسة لبعد الالتزام (الدافعية) حسب متوسطات الموافقة

مستوى الاستجابة	الأهمية النسبية	الانحراف المعياري	الوسط الحسابي	الفقرات
مرتفع جدا	1	0.583	4.58	31 الانتقال نحو ممارسة بعض المهام الكترونيا أضحى ضرورة حتمية للارتقاء بالأداء البيداغوجي للأستاذ
مرتفع	4	0.941	3.98	32 يمتلك الأستاذ الرغبة الكافية للانتقال نحو ممارسة بعض المهام الكترونيا
مرتفع	5	0.952	3.84	33 يمتلك الأستاذ الرغبة الكافية لتجاوز الصعوبات التي قد تواجهه أثناء ممارسة بعض المهام الكترونيا
مرتفع جدا	2	0.957	4.24	34 تأدية المهام الكترونيا تساهم في تحسين الأداء البيداغوجي للأستاذ
مرتفع	3	0.939	4.07	35 ممارسة المداولات عبر منصة PROGRES يسهل على الأستاذ أداء مهامه البيداغوجية
مرتفع	/	0.582	4.14	بعد الالتزام

المصدر: من إعداد الطالبتين بناء على مخرجات برنامج SPSS\*26

يظهر من خلال الجدول (2-2-25) نتائج تحليل بعد الالتزام، حيث اشتمل هذا البعد على (5) فقرات كما هو موضح في استبانة الدراسة (من خلال الملحق رقم 02)، حيث بلغ المتوسط الحسابي لهذا البعد (4.14) حيث أنه حقق مستوى موافقة أفراد العينة بدرجة مرتفعة، حيث جاءت العبارة رقم (31) في المرتبة الأولى بمتوسط حسابي (4.58) و انحراف معياري (0.583)، تليها العبارة رقم (34) بمتوسط حسابي (4.24) و انحراف معياري (0.957)، ثم بعد ذلك العبارة رقم (35) بمتوسط حسابي (4.07) و انحراف معياري (0.939)، لتأتي بعد ذلك العبارة رقم (32) بمتوسط حسابي (3.98) وانحراف معياري (0.941)، لتأتي في الأخير العبارة رقم (33) بمتوسط حسابي (3.84) وانحراف معياري (0.952) .

## 4-2-4-الجدول رقم (2-2-26) استجابة أفراد الدراسة لبعد طبيعة العمل حسب متوسطات الموافقة

مستوى الاستجابة	الأهمية النسبية	الانحراف المعياري	الوسط الحسابي	الفقرات
متوسط	5	1.092	3.11	36 المدة الممنوحة للأستاذ من طرف إدارة الجامعة متوافقة مع كمية العمل (إدخال النقاط عبر منصة PROGRES)
متوسط	4	1.031	3.40	37 يمتلك الأستاذ القدرة الكافية لإدخال النقاط عبر منصة PROGRES بطريقة مباشرة (ONLINE)
مرتفع	1	0.657	4.02	38 يسهل برنامج EXCEL مهمة الأستاذ في إدخال النقاط عبر منصة PROGRES
مرتفع	3	0.892	3.42	39 تتميز منصة PROGRES بسرعة التنقل والاستجابة لمختلف الأوامر
مرتفع	2	0.853	3.67	40 ساهمت منصة PROGRES باختصار الجهد والوقت المبذولين أثناء إجراء المداولات
مرتفع	/	0.597	3.52	بعد طبيعة العمل

المصدر: من إعداد الطالبتين بناء على مخرجات برنامج SPSS\*26

يظهر من خلال الجدول (2-2-26) نتائج تحليل بعد طبيعة العمل، حيث اشتمل هذا البعد على (5) فقرات علاقة ارتباط معنوية عند مستوى دلالة ( $\alpha \leq 0.05$ ) بين بعد عتاد الحاسوب و الأداء البيداغوجي للأستاذ على منصة progress كما هو موضح في استبانة الدراسة (من خلال الملحق رقم 02)، حيث بلغ المتوسط الحسابي لهذا البعد (3.52) حيث أنه حقق مستوى موافقة أفراد العينة بدرجة مرتفعة، حيث جاءت العبارة رقم (38) في المرتبة الأولى بمتوسط حسابي (4.02) و انحراف معياري (0.657)، تليها العبارة رقم (40) بمتوسط حسابي (3.67) و انحراف معياري (0.853)، ثم بعد ذلك العبارة رقم (39) بمتوسط حسابي (3.42) و انحراف معياري (0.892)، لتأتي بعد ذلك العبارة رقم (37) بمتوسط حسابي (3.40) وانحراف معياري (1.031)، لتأتي في الأخير العبارة رقم (36) بمتوسط حسابي (3.11) وانحراف معياري (1.092) .

المطلب الثاني: اختبار فرضيات الدراسة

من أجل اختبار الفرضية الرئيسية والفرضيات الفرعية، سيتم استخدام معامل ارتباط بيرسون، وكذلك تحليل الانحدار الخطي البسيط للتأكد من مدى مساهمة تطبيقات الإدارة الإلكترونية في تحسين الأداء البيداغوجي للأستاذ.

أولاً: اختبار الفرضية الرئيسية

تتص الفرضية الرئيسية على أنه توجد علاقة ذات دلالة إحصائية عند مستوى دلالة ( $\alpha \leq 0.05$ ) بين الإدارة الإلكترونية والأداء البيداغوجي تبرز مدى مساهمة تطبيقات الإدارة الإلكترونية في تحسين الأداء البيداغوجي للأستاذ على منصة progres.

أي:

**الفرضية الصفرية ( $H_0$ ): لا توجد علاقة ذات دلالة إحصائية عند مستوى دلالة ( $\alpha \leq 0.05$ ) بين الإدارة الإلكترونية والأداء البيداغوجي تبرز مدى مساهمة تطبيقات الإدارة الإلكترونية في تحسين الأداء البيداغوجي للأستاذ على منصة progres.**

**الفرضية البديلة ( $H_1$ ): توجد علاقة ذات دلالة إحصائية عند مستوى دلالة ( $\alpha \leq 0.05$ ) بين الإدارة الإلكترونية والأداء البيداغوجي تبرز مدى مساهمة تطبيقات الإدارة الإلكترونية في تحسين الأداء البيداغوجي للأستاذ على منصة progres.**

وننتج الإختبار موضحة في الجدول التالي:

الجدول رقم (2-2-27): نتائج تحليل الانحدار البسيط لاختبار الفرضية الرئيسية

المعنوية الجزئية لمعاملات الانحدار			القدرة التفسيرية		المعنوية الكلية لنموذج الانحدار		
مستوى الدلالة sig	T	B	معامل التحديد	الارتباط	مستوى الدلالة sig	F	قيمة المحسوبة
0.000	6.481	1.642	الثابت	0.553	0.744	0.000	53.185

0.000	7.293	0.605	الإدارة الإلكترونية				
-------	-------	-------	------------------------	--	--	--	--

المصدر: من إعداد الطالبتين بناء على مخرجات برنامج SPSS\*26

من خلال نتائج الجدول أعلاه نلاحظ أن قيمة معامل ارتباط بيرسون بين الإدارة الإلكترونية والأداء البيداغوجي قد بلغت (0.744) وهو ارتباط طردي قوي، أما بالنسبة لقيمة معامل التحديد فقد بلغت (0.553) وهذا يعني أن الإدارة الإلكترونية تساهم ب (55.30%) من التغيرات التي تحدث في مستوى الأداء البيداغوجي للأستاذ، وهي قدرة تفسيرية معتبرة، والباقي (44.70%) يرجع إلى عوامل أخرى. كذلك نلاحظ من الجدول السابق أن قيمة معامل الانحدار للإدارة الإلكترونية بلغت (0.605)، وهذا معناه أنه بزيادة وحدة واحدة من الإدارة الإلكترونية يؤدي إلى الزيادة في المتغير التابع الأداء البيداغوجي بقيمة 0.605، أما قيمة الحد الثابت فبلغت 1.642 وهذا يعني أنه إذا انعدمت الإدارة الإلكترونية تكون قيمة المتغير التابع (الأداء البيداغوجي) 1.642.

الحد الثابت والمتغير المستقل لهما معنوية إحصائية (الاحتمالان الحرجان لهما اصغر من مستوى المعنوية 5%)، وهذا يعني أن الإدارة الإلكترونية لها اثر معنوي على الأداء البيداغوجي.

Prob(F-statistic)=0 : وهي اقل من مستوى المعنوية 5%، مما يعني أن قيمة F المحسوبة (53.185) اكبر من F الجدولية (قيمة F الجدولية عند مستوى دلالة (0.05) ودرجة الحرية (1،43) = 4.06)، وعليه نقبل الفرض البديل الذي مفاده أن النموذج مناسب لتمثيل العلاقة بين الإدارة الإلكترونية والأداء البيداغوجي.

انطلاقاً من نتائج التحليل السابق نرفض الفرضية الصفرية، ونقبل الفرضية البديلة والتي تنص على أنه **توجد** علاقة ذات دلالة إحصائية عند مستوى دلالة ( $\alpha \leq 0.05$ ) بين الإدارة الإلكترونية والأداء البيداغوجي تبرز مدى مساهمة تطبيقات الإدارة الإلكترونية في تحسين الأداء البيداغوجي للأستاذ على منصة progres.

### ثانياً: اختبار الفرضية الفرعية الأولى

تم صياغة فرضيتي الإختبار كما يلي:

**الفرضية الصفرية (H0): لا توجد** علاقة ارتباط معنوية عند مستوى دلالة ( $\alpha \leq 0.05$ ) بين بعد عتاد الحاسوب و الأداء البيداغوجي للأستاذ على منصة progres.

**الفرضية البديلة (H1): توجد** علاقة ارتباط معنوية عند مستوى دلالة ( $\alpha \leq 0.05$ ) بين بعد عتاد الحاسوب و الأداء البيداغوجي للأستاذ على منصة progres.



ونتائج الإختبار موضحة في الجدول التالي:

الجدول رقم (28-2-2): نتائج تحليل الانحدار البسيط لاختبار الفرضية الفرعية الأولى

المعنوية الجزئية لمعاملات الانحدار			القدرة التفسيرية		المعنوية الكلية لنموذج الانحدار	
مستوى الدلالة sig	T	B	معامل التحديد	الارتباط	مستوى الدلالة sig	قيمة F المحسوبة
0.000	12.313	2.278	الثابت	0.506	0.711	43.965
0.000	6.631	0.401	عتاد الحاسوب			

المصدر: من إعداد الطالبتين بناء على مخرجات برنامج SPSS\*26

من خلال نتائج الجدول أعلاه نلاحظ أن قيمة معامل ارتباط بيرسون بين عتاد الحاسوب والأداء البيداغوجي قد بلغت (0.711) وهو ارتباط طردي قوي، أما بالنسبة لقيمة معامل التحديد فقد بلغت (0.506) وهذا يعني أن عتاد الحاسوب يساهم ب (50.60%) من التغيرات التي تحدث في مستوى الأداء البيداغوجي للأستاذ، وهي قدرة تفسيرية معتبرة، والباقي (49.40%) يرجع إلى عوامل أخرى. كذلك نلاحظ من الجدول السابق أن قيمة معامل الانحدار لعتاد الحاسوب بلغت (0.401)، وهذا معناه أنه بزيادة وحدة واحدة من عتاد الحاسوب يؤدي إلى الزيادة في المتغير التابع الأداء البيداغوجي بقيمة 0.401، أما قيمة الحد الثابت فبلغت 2.278 وهذا يعني أنه إذا انعدم بعد عتاد الحاسوب تكون قيمة المتغير التابع (الأداء البيداغوجي) 2.278.

الحد الثابت و بعد عتاد الحاسوب لهما معنوية إحصائية (الاحتمالان الحرجان لهما اصغر من مستوى المعنوية 5%)، وهذا يعني أن بعد عتاد الحاسوب له اثر معنوي على الأداء البيداغوجي.

Prob(F-statistic)=0 : وهي اقل من مستوى المعنوية 5%، مما يعني أن قيمة F المحسوبة (43.965) اكبر من F الجدولية (قيمة F الجدولية عند مستوى دلالة (0.05) ودرجة الحرية (1،43) = 4.06).

انطلاقاً من نتائج التحليل السابق نرفض الفرضية الصفرية، ونقبل الفرضية البديلة والتي تنص على أنه توجد علاقة ارتباط معنوية عند مستوى دلالة ( $\alpha \leq 0.05$ ) بين بعد عتاد الحاسوب و الأداء البيداغوجي للأستاذ على منصة progres .

### ثالثاً: اختبار الفرضية الفرعية الثانية

تم صياغة فرضيتي الإختبار كما يلي:

**الفرضية الصفرية (H0):** لا توجد علاقة ارتباط معنوية عند مستوى دلالة ( $\alpha \leq 0.05$ ) بين بعد شبكة الاتصال و الأداء البيداغوجي للأستاذ على منصة progres.

**الفرضية البديلة (H1):** توجد علاقة ارتباط معنوية عند مستوى دلالة ( $\alpha \leq 0.05$ ) بين بعد شبكة الاتصال و الأداء البيداغوجي للأستاذ على منصة progres.

وننتج الإختبار موضحة في الجدول التالي:

### الجدول رقم (29-2-2): نتائج تحليل الانحدار البسيط لاختبار الفرضية الفرعية الثانية

المعنوية الجزئية لمعاملات الانحدار				القدرة التفسيرية		المعنوية الكلية لنموذج الانحدار	
مستوى الدلالة sig	T	B	معامل التحديد	الارتباط	مستوى الدلالة sig	قيمة F المحسوبة	
0.000	8.451	2.221	الثابت	0.350	0.592	0.000	23.162
0.000	4.813	0.441	شبكة الاتصال				

المصدر: من إعداد الطالبتين بناء على مخرجات برنامج SPSS\*26

من خلال نتائج الجدول أعلاه نلاحظ أن قيمة معامل ارتباط بيرسون بين شبكة الإتصال والأداء البيداغوجي قد بلغت (0.592) وهو ارتباط طردي متوسط، أما بالنسبة لقيمة معامل التحديد فقد بلغت (0.350) وهذا يعني أن شبكات الإتصال تساهم ب (35 %) من التغيرات التي تحدث في مستوى الأداء البيداغوجي للأستاذ، وهي قدرة تفسيرية متوسطة، والباقي (65%) يرجع إلى عوامل أخرى. كذلك نلاحظ من الجدول السابق أن قيمة معامل

الانحدار لشبكة الإتصال بلغت (0.441)، وهذا معناه أنه بزيادة وحدة واحدة من شبكة الإتصال يؤدي إلى الزيادة في المتغير التابع الأداء البيداغوجي بقيمة 0.441، أما قيمة الحد الثابت فبلغت 2.221 وهذا يعني انه اذا انعدم بعد شبكة الإتصال تكون قيمة المتغير التابع (الأداء البيداغوجي) 2.221.

الحد الثابت و بعد شبكة الإتصال لهما معنوية إحصائية (الاحتمالان الحرجان لهما اصغر من مستوى المعنوية 5%)، وهذا يعني أن بعد شبكة الإتصال له اثر معنوي على الأداء البيداغوجي.

Prob(F-statistic)=0 : وهي اقل من مستوى المعنوية 5%، مما يعني أن قيمة F المحسوبة (23.162) اكبر من F الجدولية (قيمة F الجدولية عند مستوى دلالة (0.05) ودرجة الحرية (1،43) = 4.06).

انطلاقا من نتائج التحليل السابق نرفض الفرضية الصفرية (H0) ونقبل الفرضية البديلة (H1) والتي تنص على أنه **توجد** علاقة ارتباط معنوية عند مستوى دلالة ( $\alpha \leq 0.05$ ) بين بعد شبكة الاتصال و الأداء البيداغوجي للأستاذ على منصة progres.

رابعا: اختبار الفرضية الفرعية الثالثة

تم صياغة فرضيتي الإختبار كما يلي:

**الفرضية الصفرية (H0): لا توجد** علاقة ارتباط معنوية عند مستوى دلالة ( $\alpha \leq 0.05$ ) بين بعد البرمجيات و الأداء البيداغوجي للأستاذ على منصة progres.

**الفرضية البديلة (H1): توجد** علاقة ارتباط معنوية عند مستوى دلالة ( $\alpha \leq 0.05$ ) بين بعد البرمجيات و الأداء البيداغوجي للأستاذ على منصة progres.

وننتج الإختبار موضحة في الجدول التالي:

الجدول رقم (30-2-2): نتائج تحليل الانحدار البسيط لاختبار الفرضية الفرعية الثالثة

المعنوية الجزئية لمعاملات الانحدار			القدرة التفسيرية		المعنوية الكلية لنموذج الانحدار	
مستوى الدلالة sig	T	B	معامل التحديد	الارتباط	مستوى الدلالة sig	قيمة F المحسوبة

0.000	8.191	2.391	الثابت	0.244	0.494	0.001	13.898
0.001	3.728	0.342	البرمجيات				

المصدر: من إعداد الطالبتين بناء على مخرجات برنامج SPSS\*26

من خلال نتائج الجدول أعلاه نلاحظ أن قيمة معامل ارتباط بيرسون بين البرمجيات و الأداء البيداغوجي قد بلغت (0.494) وهو ارتباط طردي متوسط، أما بالنسبة لقيمة معامل التحديد فقد بلغت (0.244) وهذا يعني أن البرمجيات تساهم ب (24.40%) من التغيرات التي تحدث في مستوى الأداء البيداغوجي للأستاذ، وهي قدرة تفسيرية متوسطة، والباقي (75.6%) يرجع إلى عوامل أخرى. كذلك نلاحظ من الجدول السابق أن قيمة معامل الانحدار للبرمجيات بلغت (0.342)، وهذا معناه أنه بزيادة وحدة واحدة من البرمجيات يؤدي إلى الزيادة في المتغير التابع الأداء البيداغوجي بقيمة 0.342، أما قيمة الحد الثابت فبلغت 2.391 وهذا يعني انه اذا انعدم بعد البرمجيات تكون قيمة المتغير التابع (الأداء البيداغوجي) 2.391.

الحد الثابت و بعد البرمجيات لهما معنوية إحصائية (الاحتمالان الحرجان لهما اصغر من مستوى المعنوية 5%)، وهذا يعني أن بعد البرمجيات له اثر معنوي على الأداء البيداغوجي.

Prob(F-statistic)=0 : وهي اقل من مستوى المعنوية 5%، مما يعني أن قيمة F المحسوبة (13.898) اكبر من F الجدولية (قيمة F الجدولية عند مستوى دلالة (0.05) ودرجة الحرية (1،43) = 4.06).

انطلاقا من نتائج التحليل السابق نرفض الفرضية الصفرية (H0) ونقبل الفرضية البديلة (H1) والتي تنص على أنه توجد علاقة ارتباط معنوية عند مستوى دلالة ( $\alpha \leq 0.05$ ) بين بعد البرمجيات و الأداء البيداغوجي للأستاذ على منصة progres.

خامسا: اختبار الفرضية الفرعية الرابعة

تم صياغة فرضيتي الإختبار كما يلي:

الفرضية الصفرية (H<sub>0</sub>): لا توجد علاقة ارتباط معنوية عند مستوى دلالة ( $\alpha \leq 0.05$ ) بين بعد المورد البشري و الأداء البيداغوجي للأستاذ على منصة .progres.

الفرضية البديلة (H<sub>1</sub>): توجد علاقة ارتباط معنوية عند مستوى دلالة ( $\alpha \leq 0.05$ ) بين بعد المورد البشري و الأداء البيداغوجي للأستاذ على منصة .progres.

ونتائج الإختبار موضحة في الجدول التالي:

الجدول رقم (31-2-2): نتائج تحليل الانحدار البسيط لاختبار الفرضية الفرعية الرابعة

المعنوية الجزئية لمعاملات الانحدار			القدرة التفسيرية		المعنوية الكلية لنموذج الانحدار	
مستوى الدلالة sig	T	B	معامل التحديد	الارتباط	مستوى الدلالة sig	قيمة F المحسوبة
0.000	7.109	1.947	الثابت	0.423	0.000	31.564
0.000	5.618	0.477	المورد البشري			

المصدر: من إعداد الطالبتين بناء على مخرجات برنامج SPSS\*26

من خلال نتائج الجدول أعلاه نلاحظ أن قيمة معامل ارتباط بيرسون بين المورد البشري والأداء البيداغوجي قد بلغت (0.651) وهو ارتباط طردي قوي، أما بالنسبة لقيمة معامل التحديد فقد بلغت (0.423) وهذا يعني أن المورد البشري يساهم ب (42.30%) من التغيرات التي تحدث في مستوى الأداء البيداغوجي للأستاذ، وهي قدرة تفسيرية

متوسطة، والباقي (57.70%) يرجع إلى عوامل أخرى. كذلك نلاحظ من الجدول السابق أن قيمة معامل الانحدار للمورد البشري بلغت (0.477)، وهذا معناه أنه بزيادة وحدة واحدة من المورد البشري يؤدي إلى الزيادة في المتغير التابع الأداء البيداغوجي بقيمة 0.477، أما قيمة الحد الثابت فبلغت 1.947 وهذا يعني أنه إذا انعدم بعد المورد البشري تكون قيمة المتغير التابع (الأداء البيداغوجي) 1.947.

الحد الثابت و بعد المورد البشري لهما معنوية إحصائية (الاحتمالان الحرجان لهما اصغر من مستوى المعنوية 5%)، وهذا يعني أن بعد المورد البشري له اثر معنوي على الأداء البيداغوجي.

Prob(F-statistic)=0 : وهي اقل من مستوى المعنوية 5%، مما يعني أن قيمة F المحسوبة (31.564) اكبر من F الجدولية (قيمة F الجدولية عند مستوى دلالة (0.05) ودرجة الحرية (1،43) = 4.06).

انطلاقاً من نتائج التحليل السابق نرفض الفرضية الصفرية (H0) ونقبل الفرضية البديلة (H1) والتي تنص على أنه **توجد** علاقة ارتباط معنوية عند مستوى دلالة ( $\alpha \leq 0.05$ ) بين بعد المورد البشري و الأداء البيداغوجي للأستاذ على منصة .progres.

## خلاصة :

حاولنا من خلال هذا الفصل دراسة مدى مساهمة الإدارة الإلكترونية في تحسين الأداء البيداغوجي للأستاذ، حيث تم إسقاط المفاهيم النظرية على الدراسة التطبيقية من خلال أبعاد تقيس متغيرات الدراسة ممثلة في كل من المتغير المستقل الإدارة الإلكترونية والمتغير التابع الأداء البيداغوجي، مع اختبار الفرضيات للتأكد من صحتها وعدمها، للوصول في الأخير إلى أنه توجد علاقة ذات دلالة إحصائية عند مستوى دلالة  $(\alpha \leq 0.05)$  بين الإدارة الإلكترونية والأداء البيداغوجي تبرز مدى مساهمة تطبيقات الإدارة الإلكترونية في تحسين الأداء البيداغوجي للأستاذ على منصة *progres*.

خاتمة



خاتمة :

في ختام دراستنا نخلص إلى أن مختلف التطورات الحاصلة في مجال تكنولوجيا المعلومات كان لها أثر على أداء مؤسسات التعليم العالي، وذلك من خلال تبنيها لتطبيقات الإدارة الإلكترونية في مختلف أنشطتها البيداغوجية للأستاذ الجامعي من خلال توفير بنية تحتية متطورة لتكنولوجيا المعلومات والاتصال من حواسيب، برمجيات، شبكة الاتصال الداخلية والخارجية وإعداد موارد بشرية مؤهلة لمثل هذه التقنيات. فامتلاك هاته التقنيات يتيح فرصة كبيرة لمؤسسات التعليم العالي لتطوير أداءها نحو الأحسن، كما يمكنها من كسب قيمة مضافة تمكنها من تطوير طرقها البيداغوجية تكون لها أثر على تحسين أداءها وتميزها على منافسيها في نفس القطاع.

تناولت هذه الدراسة موضوع الإدارة الإلكترونية من حيث دورها في تحسين أداء البيداغوجي للأستاذ الجامعي، حيث تمثلت إشكالية الدراسة في " ما مدى مساهمة الإدارة الإلكترونية في تحسين الأداء البيداغوجي للأستاذ على منصة **progres** من وجهة نظر عينة من أساتذة كلية العلوم الاقتصادية والتجارية وعلوم التسيير بجامعة أدرار" ؟ تمت الإجابة على الإشكالية الرئيسية من خلال اختبار فرضياتها، وقد تم التحقق منها حيث وجدت علاقة ايجابية قوية بين الإدارة الإلكترونية والأداء البيداغوجي للأستاذ.

نتائج الدراسة :

من خلال الجانب النظري والتطبيقي للدراسة، تم التوصل إلى مجموعة من النتائج وهي:

❖ النتائج النظرية :

- الإدارة الإلكترونية هي الاستخدام الواسع لتكنولوجيا المعلومات وشبكة الانترنت لزيادة كفاءة وفاعلية الأداء بالمنظمة.
- للإدارة الإلكترونية أهمية كبيرة فهي تؤدي إلى حل مختلف المشاكل التي تعاني منها مؤسسات التعليم العالي.
- للإدارة الإلكترونية أربعة أبعاد وهي: عتاد الحاسوب، البرمجيات، شبكات الاتصال والموارد البشرية.
- يعبر الأداء البيداغوجي بالجامعة عن مدى تحقيقها لأهدافها العامة بالتركيز أساسا على أداء هيئة التدريس.
- أحدثت تكنولوجيا المعلومات والاتصال تحولات كبيرة ليس على التعليم العالي فقط، بل على المجتمع بصفة عامة.

❖ النتائج التطبيقية :

## خاتمة

- توجد علاقة ذات دلالة إحصائية عند مستوى دلالة ( $\alpha \leq 0.05$ ) بين الإدارة الإلكترونية والأداء البيداغوجي تبرز مدى مساهمة تطبيقات الإدارة الإلكترونية في تحسين الأداء البيداغوجي للأستاذ على منصة .progres.
- توجد علاقة ارتباط معنوية عند مستوى دلالة ( $\alpha \leq 0.05$ ) بين بعد عتاد الحاسوب و الأداء البيداغوجي للأستاذ على منصة .progres.
- توجد علاقة ارتباط معنوية عند مستوى دلالة ( $\alpha \leq 0.05$ ) بين بعد شبكة الاتصال و الأداء البيداغوجي للأستاذ على منصة .progres.
- توجد علاقة ارتباط معنوية عند مستوى دلالة ( $\alpha \leq 0.05$ ) بين بعد البرمجيات و الأداء البيداغوجي للأستاذ على منصة .progres.
- توجد علاقة ارتباط معنوية عند مستوى دلالة ( $\alpha \leq 0.05$ ) بين بعد المورد البشري و الأداء البيداغوجي للأستاذ على منصة .progres.

### التوصيات والآفاق :

بناء على ما توصلت إليه الدراسة من نتائج نظرية وتطبيقية، نقوم بتقديم جملة من التوصيات والآفاق لموضوع الدراسة.

### التوصيات:

- العمل على التطلع لكل ما هو جديد والأخذ به من أجل مسايرة مختلف المؤسسات التي تنشط في نفس القطاع.
- استخدام أساليب حديثة من أجل كسب الوقت وتوفير الجهد لتحقيق أهداف الجامعة .
- إشراك الأساتذة في الدورات التوجيهية الخاصة بمختلف البرامج والمستجدات الجديدة من أجل تمكينهم من العمل عليها.
- ضرورة دمج تكنولوجيا المعلومات والاتصال في مختلف الأنشطة البيداغوجية لأساتذة التعليم العالي.

### آفاق الدراسة :

على ضوء كل ما سبق تعتبر هذه الدراسة تمهيداً لانبثاق إشكاليات أخرى يمكن أن تكون منطلقاً لدراسات جديدة في هذا المجال لعل أبرزها :

➤ الإدارة الإلكترونية ودورها في تحسين جودة الأداء التنظيمي لمؤسسات التعليم العالي.

## خاتمة

---

- أثر تطبيقات الإدارة الإلكترونية على أداء هيئة التدريس بالجامعة.
- الإدارة الإلكترونية ودورها في تبسيط إجراءات الخدمات الجامعية دراسة حالة progres من وجهة نظر عمال الخدمات الجامعية.
- أهمية التعليم الإلكتروني في ظل الظروف الحرجة.

# قائمة المراجع

أولاً: المراجع باللغة العربية

أ. القرآن الكريم

1. سورة النور، الآية 42.

إ. المعجم التربوي

2. شنان، فريدة وهجرسي.مصطفى. (2009).المعجم التربوي.سعيدة الجزائر:المركز الوطني للوثائق التربوية.

إ. الكتب

3. الزبيدي، حمزة. محمود. (2000). التحليل المالي لأغراض تقييم الأداء والتنبؤ بالفشل، ط1. عمان الاردن: مؤسسة الورق للنشر والتوزيع.

4. السالمي، علاء. عبد الرزاق. (2009). الإدارة الالكترونية. عمان الاردن : دار وائل للنشر.

5. السامرائي، محمد. هيثم الزعبي. (2004). نظم المعلومات الإدارية.ط1. (عمان ، الأردن: دار صفاء للنشر والتوزيع.

6. السلمي، علي و ارسلان، ساطع. (1974) تحديد الاحتياجات التكوينية. المنظمة العربية للعلوم الإدارية: القاهرة.

7. البحر، غيث و التجي، معن. (2014) التحليل الإحصائي للاستبيانات باستخدام برنامج spss ibm statistics.لبنان: مركز سبر للدراسات الإحصائية والسياسات العامة.

8. دويب، ابراهيم . وآخرون. (2011). مقدمة في تقنية المعلومات. سلطنة عمان: جامعة السلطان قابوس.

9. كافي، مصطفى . يوسف. (2011). الإدارة الالكترونية. دمشق سوريا: مؤسسة رسلان للطباعة والنشر والتوزيع.

10. مسلم، عبد الله حسن. (2015). إدارة المعرفة وتكنولوجيا المعلومات. عمان الاردن : دار المعتز.

11. نجم، عبود. نجم.(2008). الإدارة والمعرفة الإلكترونية ( الاستراتيجية، الوظائف، والمجالات) . عمان: اليازوري.
12. سعدغالب, ياسين .(2005). الإدارة الإلكترونية وآفاق تطبيقاتها العربية .الرياض ، المملكة العربية السعودية: معهد الإدارة العامة.
13. توفيق ،جميل أحمد. (1986). إدارة الأعمال . بيروت: دار النهضة العربية
14. غنيم ،أحمد محمد .(2003-2004). الإدارة الإلكترونية آفاق الحاضر وتطلعات المستقبل . المنصورة: جامعة المنصورة الناشر للمكتبة المعاصرة
- IV. المذكرات
15. الشطيبي, حنان .(2009-2010) الحركة النقابية العمالية بالجامعة الجزائرية دافع أو معرقل للأداء البيداغوجي مذكرة مكملة لنيل شهادة الماجستير في تسيير الموارد البشرية .قسنطينة الجزائر: جامعة منتوري.
16. الأشهب, حمد. عبد الله محمد .(2010) دور الإدارة الإلكترونية في تفعيل أداء العاملين في المديرية العامة للسجون رسالة مقدمة استكمالاً لمتطلبات الحصول على درجة الماجستير في العموم الإدارية .الرياض : جامعة نايف العربية للعلوم الأمنية
17. يوسف, محمد. يوسف لبو أمونة .(2009). واقع ادارة الموارد البشرية الكترونيا في الجامعات الفلسطينية النظامية قطاع غزة رسالة ماجستير في ادارة الاعمال .غزة فلسطين: الجامعة الاسلامية.
18. عبان, عبد القادر .(2015-2016). تحديات الادارة الالكترونية في الجزائر أطروحة مقدمة لنيل شهاد دكتوراه في علم الاجتماع . بسكرة الجزائر : جامعة محمد خيضر
19. عثمان, منير. عبد الله .(2016). علاقة الإدارة الإلكترونية والثقافة التنظيمية بالأداء الوظيفي دراسة وصفية تحليلية رسالة ماجستير .إندونيسيا: جامعة مولانا مالك ابراهيم الإسلامية الحكومة بمالانج.

20. عماري, سمير .(2017-2018). دور الادارة الالكترونية في تطوير أداء مؤسسات التعليم العالي دراسة حالة مجموعة من الجامعات الجزائرية أطروحة مقدمة لنيل شهادة الدكتوراه . المسيلة : جامعة بوضياف.

21. ضيف الله نسيمه. (2016-2017). استخدام تكنولوجيا المعلومات والاتصال وأثره على تحسين جودة العملية التعليمية دراسة عينة من الجامعات الجزائرية أطروحة مقدمة لنيل شهادة دكتوراه في تسيير المنظمات. باتنة الجزائر: جامعة الحاج لخضر باتنة 1.

#### V. المجلات العلمية

22. بروال, مختار .(2014) التواصل البيداغوجي ومعيقاته مقارنة تحليلية من منظور العقد البيداغوجي الحديث .جامعة أم البواقي ,العدد الخامس .

23. بومدين, يوسف .(2007) إدارة الجودة الشاملة والأداء المتميز .مجلة الباحث.

24. طاهر, زبيدة .(2017)الأداء البيداغوجي وبيداغوجيا الكفاءات .مجلة أنسنة للبحوث والدراسات , 107-115.

25. مصباح, جلاب .(2017) .مدى التزام الأستاذ الجامعي بميثاق أخلاقيات البحث العلمي في الجامعة الجزائرية .الجامع في الدراسات النفسية والعلوم التربوية ,العدد6.

26. عبد ناصر موسى، و محمد قريشي . (2011). مساهمة الإدارة الإلكترونية في تطوير العمل الإداري لمؤسسات التعليم العالي دراسة حالة كلية العلوم والتكنولوجيا بجامعة بسكرة. مجلة الباحث، 09.

27. فردي, لخضر .(2010) استخدام تكنولوجيا المعلومات في التعليم وأثرها على مهام الأستاذ الجامعي. RIST , 96-119 .

28. قسومي, نسرین. نذیر محمد(2017) .واقع الاداء البيداغوجي في ظل المقاربة بالكفاءات في المدارس الابتدائية الجزائرية .مجلة تطوير العلوم الاجتماعية.

29. شواي, محمد .(2016) .الادارة الالكترونية وتأثيرها في تطوير الأء الوظيفي وتحسينه .مجلة جامعة بابل في العلوم الانسانية.(4)

.VI القوانين والمراسيم

30. المرسوم التنفيذي رقم 711. المتضمن القواعد المشتركة للتنظيم والتسيير البيداغوجيين للدراسات الجامعية لنيل شهادتي الليسانس والماستر. المؤرخ في 03 نوفمبر 2011.

ثانيا: المراجع باللغة الاجنبية

VII. universitaires Thesis

31. hanafi, Abir. (2011). *virtualisation des pratiques d'enseignement en FOAD entre contexte et media (le cas du réseau pyramide tome 1) , thèse doctorat.* Toulouse..
32. DjeumeniTchamabe, Marcelline. (2011). *Pratiques pédagogiques des enseignants avec les TIC au Cameroun entre politiques publiques et dispositif techno-pédagogique, compétences des enseignants et compétences des apprenants these doctorat.* Paris.

VIII. Revue Scientifiques

33. Wigand, F Diane Lux. (1995). *information technology in organization, impact on strksucture, peope and tasks D.P.A.* Arizona: state university

.IX المواقع الالكترونية:

34. <https://fsecg.univ-adrar.dz>



الملاحق

الملحق رقم (01)

قائمة الأساتذة المحكمين

جامعة	الدرجة العلمية	العضو المحكم
أدرار	أستاذ التعليم العالي	ساوس الشيخ
أدرار	أستاذ التعليم العالي	تياوي العربي
أدرار	أستاذ محاضر " ب "	بروكي عبد الرحمان
أدرار	أستاذ محاضر " ب "	يحيوي عبد القادر
أدرار	أستاذ محاضر " أ "	بوشري عبد الغني

الملحق رقم (02)

إستبانة الدراسة



جامعة أدرار

كلية العلوم الاقتصادية والتجارية وعلوم التسيير

قسم علوم التسيير

أستاذي المحترم/ أستاذتي المحترمة

السلام عليكم ورحمة الله تعالى وبركاته، تحية طيبة وبعد:

نرجو التفضل بإعطائنا جزءا من وقتكم الثمين للإجابة على أسئلة الإستبانة للتعرف على دور الإدارة الإلكترونية في تحسين الأداء البيداغوجي دراسة حالة برمجية تسيير البحث والتعليم العالي PROGRES من وجهة نظر عينة من أساتذة كلية العلوم الاقتصادية والتجارية وعلوم التسيير بجامعة أدرار، وهي مذكرة تدخل ضمن متطلبات الحصول على شهادة الماستر تخصص إدارة الأعمال.

إن تعاونكم سيكون سببا في نجاح هذه الدراسة و الوصول إلى نتائج مفيدة، كما نحيطكم علما أن المعلومات الواردة في هذه الاستبيان ستعامل بسرية تامة ولن تستخدم إلا لغرض البحث العلمي فقط. دتمت في خدمة الجامعة والبحث العلمي. شاكرين لكم حسن تعاونكم، وتفضلوا بقبول فائق التحية والاحترام والتقدير .

الموسم الجامعي: 2019-2020

الجزء الأول: البيانات الشخصية.

الرجاء وضع علامة (X) في المكان الذي تراه مناسب.

1/ النوع:

ذكور  أنثى

2/ العمر:

أقل من 35 سنة  من 35 إلى 45 سنة  46 سنة فما فوق

## الملاحق

### 3/ الرتبة العلمية:

أستاذ التعليم العالي  أستاذ محاضر الصنف (أ)  أستاذ محاضر الصنف (ب)   
 أستاذ مساعد الصنف (أ)  أستاذ مساعد الصنف (ب)

### 4/ عدد سنوات العمل:

أقل من 10 سنة  من 10 إلى 15 سنة  16 سنة فما فوق

### الجزء الثاني: أسئلة الدراسة

#### المحور الأول: وصف أبعاد متغير الإدارة الإلكترونية

تعتبر الإدارة الإلكترونية عن الاستخدام الواسع لتكنولوجيا المعلومات وشبكة الانترنت لزيادة كفاءة وفعالية الأداء بالمنظمة. وترتكز الإدارة الإلكترونية على أربعة أبعاد هي: عتاد الحاسوب، البرمجيات، شبكات الاتصال والمورد البشري.

والجدول الموالي يوضح العبارات المتعلقة بمتغير الإدارة الإلكترونية، الرجاء وضع علامة (X) في الخانة المناسبة.

الرقم	العبارات	غير موافق بشدة	غير موافق	محايد	موافق	موافق بشدة
<b>أولاً: بعد عتاد الحاسوب</b>						
01	تعمل إدارة الجامعة على توفير مختلف الوسائل التي يحتاجها الأستاذ لأداء مهامه البيداغوجية.					
02	تعتمد إدارة الجامعة على أجهزة ذات نوعية تساعد على تقديم أداء ذو جودة عالية.					
03	تتيح إدارة الجامعة الوسائل المتوفرة متى احتاجها الأستاذ.					
04	تعمل إدارة الجامعة على تحديث الوسائل المتاحة لاستيعاب مختلف البرامج التي يحتاجها الأستاذ.					
05	تساعد الوسائل المتاحة الأستاذ في أداء مختلف مهامه.					
<b>ثانياً: بعد شبكة الاتصال</b>						
06	تتوفر إدارة الجامعة على شبكة اتصالات بصيغات متعددة					

## الملاحق

					(4g ، adsl ، ...).	
					تتيح إدارة الجامعة شبكة الاتصالات في كل وقت.	07
					توفر إدارة الجامعة شبكة اتصالات سريعة التدفق.	08
					تتوفر إدارة الجامعة على شبكة اتصالات داخلية (انترانت).	09
					تتوفر إدارة الجامعة على شبكة اتصالات تمكن الأستاذ من التفاعل مع مختلف البرامج.	10

### ثالثا : بعد البرمجيات

					تعتمد إدارة الجامعة على أنظمة وبرامج سهلة الاستعمال.	11
					تمتلك إدارة الجامعة أنظمة وبرامج سريعة التجاوب.	12
					تعتمد إدارة الجامعة على أنظمة وبرامج تتيح التحكم بالمعطيات الخاصة بها.	13
					تعمل إدارة الجامعة على تحديث أنظمة الحاسوب باستمرار لتوافق منصة PROGRES .	14
					تساهم منصة PROGRES في إعطاء نتائج دقيقة تقلل من نسبة الأخطاء.	15

### رابعا: بعد المورد البشري

					تستخدم إدارة الجامعة معايير شفافة لاستقطاب الكفاءات البشرية.	16
					تعمل إدارة الجامعة على توفير البيئة المناسبة التي تساعد الأستاذ في أداء مهامه.	17
					يتسم الهيكل التنظيمي لإدارة الجامعة بالمرونة مما يسهل عملية الاتصال بين الأستاذ والإدارة.	18
					تعمل إدارة الجامعة على قياس درجة التحسن في مستوى الأداء البيداغوجي للأستاذ باستمرار.	19
					تلتزم إدارة الجامعة الأستاذ بالتقيد بالزمن والشكل المطلوبين في أداء مختلف المهام عبر منصة PROGRES.	20

**المحور الثاني: وصف أبعاد الأداء البيداغوجي.**

يعرف الأداء البيداغوجي على أنه درجة أو مستوى الممارسة التعليمية التي تحقق الأهداف العامة بالتركيز على أداء هيئة التدريس.

والجدول الموالي يوضح العبارات المتعلقة بمتغير الأداء البيداغوجي، الرجاء وضع علامة (X) في الخانة المناسبة.

الرقم	العبارات	غير موافق بشدة	غير موافق	محايد	موافق	موافق بشدة
<b>أولا : بعد التكوين</b>						
21	يتلقى الأستاذ أيام تكوينية لشرح منصة PROGRES.					
22	تنظم الأيام التكوينية في فترات متلائمة مع برنامج الأستاذ.					
23	يجد الأستاذ مختلف الأجهزة والمعدات التي تساعده على فهم منصة PROGRES خلال الدورة التكوينية.					
24	يتلقى الأستاذ أدوات مساعدة على فهم منصة PROGRES كالفديوهات والصور.					
25	توجد خلية استشارة بالجامعة تساعد الأستاذ على حل المشاكل التي قد يواجهها أثناء العمل على منصة PROGRES .					
<b>ثانيا : بعد التواصل</b>						
26	يتم إبلاغ الأستاذ بالتواريخ الخاصة بإجراء المداولات.					
27	يتم تبليغ الأستاذ عند إدراج قوائم الطلبة عبر منصة PROGRES.					
28	يتم متابعة الأستاذ عند إجراء مهامه عبر منصة PROGRES.					

## الملاحق

					يقوم الأستاذ بالاستجابة السريعة لطلبات الإدارة عند التعامل مع منصة PROGRES.	29
					يتلقى الأستاذ استجابة عند التبليغ بالمشاكل والصعوبات التي يواجهها على منصة PROGRES.	30
<b>ثالثا: بعد الالتزام (الدافعية).</b>						
					الانتقال نحو ممارسة بعض المهام الكترونيا أضحي ضرورة حتمية للارتقاء بالأداء البيداغوجي للأستاذ.	31
					يمتلك الأستاذ الرغبة الكافية للانتقال نحو ممارسة بعض المهام الكترونيا.	32
					يمتلك الأستاذ الرغبة الكافية لتجاوز الصعوبات التي قد تواجهه أثناء ممارسة بعض المهام الكترونيا.	33
					تأدية المهام الكترونيا تساهم في تحسين الأداء البيداغوجي للأستاذ.	34
					ممارسة المداولات عبر منصة PROGRES يسهل على الأستاذ أداء مهامه البيداغوجية.	35
<b>رابعا : بعد طبيعة العمل</b>						
					المدة الممنوحة للأستاذ من طرف إدارة الجامعة متوافقة مع كمية العمل (إدخال النقاط عبر منصة PROGRES).	36
					يمتلك الأستاذ القدرة الكافية لإدخال النقاط عبر منصة PROGRES بطريقة مباشرة (ONLINE).	37
					يسهل برنامج EXCEL مهمة الأستاذ في إدخال النقاط عبر منصة PROGRES.	38
					تتميز منصة PROGRES بسرعة التنقل والاستجابة لمختلف الأوامر.	39
					ساهمت منصة PROGRES باختصار الجهد والوقت المبذولين أثناء إجراء المداولات.	40

## الملحق

### الملحق رقم (03)

#### مخرجات البرنامج الإحصائي spss\*v26

#### 1- معامل الارتباط سبيرمان

#### - معامل الارتباط سبيرمان لأبعاد و فقرات المحور الأول (الإدارة الإلكترونية)

		عداد الحاسوب
عداد الحاسوب	Corrélation de Pearson	1
	Sig. (bilatérale)	
	N	45
تعمل إدارة الجامعة على توفير مختلف الوسائل التي يحتاجها الأستاذ لأداء مهامه البيداغوجية	Corrélation de Pearson	,903**
	Sig. (bilatérale)	,000
	N	45
تعتمد إدارة الجامعة على أجهزة ذات نوعية تساعد على تقديم أداء ذو جودة عالية	Corrélation de Pearson	,919**
	Sig. (bilatérale)	,000
	N	45
تتيح إدارة الجامعة الوسائل المتوفرة متى احتاجها الأستاذ	Corrélation de Pearson	,866**
	Sig. (bilatérale)	,000
	N	45
تعمل إدارة الجامعة على تحديث الوسائل المتاحة لاستيعاب مختلف البرامج التي يحتاجها الأستاذ	Corrélation de Pearson	,815**
	Sig. (bilatérale)	,000
	N	45
تساعد الوسائل المتاحة الأستاذ في أداء مختلف مهامه	Corrélation de Pearson	,744**
	Sig. (bilatérale)	,000
	N	45

		شبكة الاتصال	
Rho de Spearman	شبكة الاتصال	Coefficient de corrélation	1,000
		Sig. (bilatéral)	.
		N	45
	تتوفر إدارة الجامعة على شبكة اتصالات بصيغات متعددة (adsl, 4g...)	Coefficient de corrélation	,565**
		Sig. (bilatéral)	,000
		N	45
	تتيح إدارة الجامعة شبكة الاتصالات في كل وقت	Coefficient de corrélation	,628**
		Sig. (bilatéral)	,000
		N	45
توفر إدارة الجامعة شبكة اتصالات سريعة التدفق	Coefficient de corrélation	,717**	



## الملحق

	تتوفر إدارة الجامعة على شبكة اتصالات داخلية (انترانت)	Sig. (bilatéral)	,000
		N	45
		Coefficient de corrélation	,598**
		Sig. (bilatéral)	,000
		N	45
		Coefficient de corrélation	,809**
	تتوفر إدارة الجامعة على شبكة اتصالات تمكن الأستاذ من التفاعل مع مختلف البرامج	Sig. (bilatéral)	,000
		N	45
		Coefficient de corrélation	,809**
		Sig. (bilatéral)	,000
		N	45
		Coefficient de corrélation	,809**

		البرمجيات	
Rho de Spearman	البرمجيات	Coefficient de corrélation	1,000
		Sig. (bilatéral)	.
		N	45
	تعتمد إدارة الجامعة على أنظمة وبرامج سهلة الاستعمال	Coefficient de corrélation	,840**
		Sig. (bilatéral)	,000
		N	45
	تمتلك إدارة الجامعة أنظمة وبرامج سريعة التجاوب	Coefficient de corrélation	,746**
		Sig. (bilatéral)	,000
		N	45
	تعتمد إدارة الجامعة على أنظمة وبرامج تنتج التحكم في المعطيات الخاصة بها	Coefficient de corrélation	,798**
		Sig. (bilatéral)	,000
		N	45
	تعمل إدارة الجامعة على تحديث أنظمة الحاسوب باستمرار لتوافق منصة PROGRES	Coefficient de corrélation	,810**
		Sig. (bilatéral)	,000
		N	45
	تساهم منصة PROGRES في إعطاء نتائج دقيقة تقلل من نسبة الأخطاء	Coefficient de corrélation	,635**
		Sig. (bilatéral)	,000
		N	45

		المورد البشري	
Rho de Spearman	المورد البشري	Coefficient de corrélation	1,000
		Sig. (bilatéral)	.
		N	45
	تستخدم إدارة الجامعة معايير شفافة لاستقطاب الكفاءات البشرية	Coefficient de corrélation	,783**
		Sig. (bilatéral)	,000
		N	45

## الملحق

	تعمل إدارة الجامعة على توفير البيئة المناسبة التي تساعد الأستاذ في أداء مهامه	Coefficient de corrélation	,743**
		Sig. (bilatéral)	,000
		N	45
	يتسم الهيكل التنظيمي لإدارة الجامعة بالمرونة مما يسهل عملية الاتصال بين الأستاذ والإدارة	Coefficient de corrélation	,685**
		Sig. (bilatéral)	,000
		N	45
	تعمل إدارة الجامعة على قياس درجة التحسن في مستوى الأداء البيداغوجي للأستاذ باستمرار	Coefficient de corrélation	,715**
		Sig. (bilatéral)	,000
		N	45
	تلتزم إدارة الجامعة الأستاذ بالتقيد بالزمن والشكل المطلوبين في أداء مختلف المهام عبر منصةPROGRES	Coefficient de corrélation	,571**
		Sig. (bilatéral)	,000
		N	45

### - معامل الارتباط سبيرمان لأبعاد وفقرات المحور الثاني (الأداء البيداغوجي)

		التكوين	
Rho de Spearman	التكوين	Coefficient de corrélation	1,000
		Sig. (bilatéral)	.
		N	45
	يتلقى الأستاذ أيام تكوينية لشرح منصةPROGRES	Coefficient de corrélation	,786**
		Sig. (bilatéral)	,000
		N	45
	تنظم الأيام التكوينية في فترات متلائمة مع برنامج الأستاذ	Coefficient de corrélation	,785**
		Sig. (bilatéral)	,000
		N	45
	يجد الأستاذ مختلف الأجهزة والمعدات التي تساعد على فهم منصةPROGRES خلال الدورة التكوينية	Coefficient de corrélation	,856**
		Sig. (bilatéral)	,000
		N	45
يتلقى الأستاذ أدوات مساعدة على فهم منصةPROGRES كالفديوهات والصور	Coefficient de corrélation	,744**	
	Sig. (bilatéral)	,000	
	N	45	
توجد خلية استشارة بالجامعة تساعد الأستاذ على حل المشاكل التي قد يواجهها أثناء العمل على منصةPROGRES	Coefficient de corrélation	,747**	
	Sig. (bilatéral)	,000	
	N	45	

## الملحق

			التواصل
Rho de Spearman	التواصل	Coefficient de corrélation	1,000
		Sig. (bilatéral)	.
		N	45
	يتم إبلاغ الأستاذ بالتواريخ الخاصة بإجراء المداولات	Coefficient de corrélation	,669**
		Sig. (bilatéral)	,000
		N	45
	يتم تبليغ الأستاذ عند إدراج قوائم الطلبة عبر منصة PROGRES	Coefficient de corrélation	,834**
		Sig. (bilatéral)	,000
		N	45
	يتم متابعة الأستاذ عند إجراء مهامه عبر منصة PROGRES	Coefficient de corrélation	,793**
		Sig. (bilatéral)	,000
		N	44
	يقوم الأستاذ بالاستجابة السريعة لطلبات الإدارة عند التعامل مع منصة PROGRES	Coefficient de corrélation	,539**
		Sig. (bilatéral)	,000
		N	45
يتلقى الأستاذ استجابة عند التبليغ بالمشاكل والصعوبات التي يواجهها على منصة PROGRES	Coefficient de corrélation	,752**	
	Sig. (bilatéral)	,000	
	N	45	

			الالتزام
Rho de Spearman	الالتزام	Coefficient de corrélation	1,000
		Sig. (bilatéral)	.
		N	45
	الانتقال نحو ممارسة بعض المهام الكترونياً أضحت ضرورة لارتفاع حتمية للأداء البيداغوجي للأستاذ	Coefficient de corrélation	,648**
		Sig. (bilatéral)	,000
		N	45
	يمتلك الأستاذ الرغبة الكافية للانتقال نحو ممارسة بعض المهام الكترونياً	Coefficient de corrélation	,663**
		Sig. (bilatéral)	,000
		N	45
	يمتلك الأستاذ الرغبة الكافية لتجاوز الصعوبات التي قد تواجهه أثناء ممارسة بعض المهام الكترونياً	Coefficient de corrélation	,754**
		Sig. (bilatéral)	,000
		N	45
	تأدية المهام الكترونياً تساهم في تحسين الأداء البيداغوجي للأستاذ	Coefficient de corrélation	,804**
		Sig. (bilatéral)	,000
		N	45
ممارسة المداولات عبر منصة PROGRES يسهل على الأستاذ أداء مهامه البيداغوجية	Coefficient de corrélation	,561**	
	Sig. (bilatéral)	,000	
	N	45	

## الملحق

		طبيعة العمل	
Rho de Spearman	طبيعة العمل	Coefficient de corrélation	1,000
		Sig. (bilatéral)	.
		N	45
	المدة الممنوحة للأستاذ من طرف إدارة الجامعة متوافقة مع كمية العمل) إدخال النقاط عبر منصة (PROGRES	Coefficient de corrélation	,588**
		Sig. (bilatéral)	,000
		N	45
	يمتلك الأستاذ القدرة الكافية لإدخال النقاط عبر منصة PROGRES بطريقة مباشرة (ONLINE)	Coefficient de corrélation	,741**
		Sig. (bilatéral)	,000
		N	45
	يسهل برنامج EXCEL مهمة الأستاذ في إدخال النقاط عبر منصة PROGRES	Coefficient de corrélation	,683**
		Sig. (bilatéral)	,000
		N	45
	تتميز منصة PROGRES بسرعة التنقل والاستجابة لمختلف الأوامر	Coefficient de corrélation	,568**
		Sig. (bilatéral)	,000
		N	45
ساهمت منصة PROGRES باختصار الجهد والوقت المبذولين أثناء إجراء المداولات	Coefficient de corrélation	,510**	
	Sig. (bilatéral)	,000	
	N	45	

2- معامل الثبات ألفا كرومباچ

- معامل ثبات المحور الأول (الإدارة الإلكترونية)

Statistiques de fiabilité	
Alpha de Cronbach	Nombre d'éléments
,917	20

- معامل ثبات بعد عتاد الحاسوب

Statistiques de fiabilité	
Alpha de Cronbach	Nombre d'éléments
,903	5

- معامل ثبات بعد شبكة الاتصال

Statistiques de fiabilité	
Alpha de Cronbach	Nombre d'éléments
,695	5

- معامل ثبات بعد البرمجيات

Statistiques de fiabilité	
Alpha de Cronbach	Nombre d'éléments
,828	5

- معامل ثبات بعد المورد البشري

Statistiques de fiabilité	
Alpha de Cronbach	Nombre d'éléments
,759	5

- معامل ثبات المحور الثاني (الأداء البيداغوجي)

Statistiques de fiabilité	
Alpha de Cronbach	Nombre d'éléments
,867	20

- معامل ثبات بعد التكوين

Statistiques de fiabilité	
Alpha de Cronbach	Nombre d'éléments
,860	5

- معامل ثبات بعد التواصل

Statistiques de fiabilité	
Alpha de Cronbach	Nombre d'éléments

,781	5
------	---

- معامل ثبات بعد الالتزام

Statistiques de fiabilité	
Alpha de Cronbach	Nombre d'éléments
,671	5

- معامل ثبات بعد طبيعة العمل

Statistiques de fiabilité	
Alpha de Cronbach	Nombre d'éléments
,660	5

- معامل ثبات الإستبانة ككل

Statistiques de fiabilité	
Alpha de Cronbach	Nombre d'éléments
,938	40

3-معامل التجزئة النصفية

- معامل التجزئة النصفية للمحور الأول (الإدارة الإلكترونية)

Statistiques de fiabilité				
Alpha de Cronbach	Partie 1	Valeur	,918	
		Nombre d'éléments	20 <sup>a</sup>	
	Partie 2	Valeur	,867	
		Nombre d'éléments	20 <sup>b</sup>	
	Nombre total d'éléments			40
	Corrélation entre les sous-échelles			,741
Coefficient de Spearman-Brown	Longueur égale		,851	
	Longueur inégale		,851	
Coefficient de Guttman			,842	

## الملحق

- معامل التجزئة النصفية للمحور الثاني (الأداء البيداغوجي)

Statistiques de fiabilité				
Alpha de Cronbach	Partie 1	Valeur	,873	
		Nombre d'éléments	10 <sup>a</sup>	
	Partie 2	Valeur	,714	
		Nombre d'éléments	10 <sup>b</sup>	
	Nombre total d'éléments			20
	Corrélation entre les sous-échelles			,513
Coefficient de Spearman-Brown	Longueur égale		,678	
	Longueur inégale		,678	
Coefficient de Guttman			,647	

4- اختبار التوزيع الطبيعي كلموجروف سمرنوف

- اختبار التوزيع الطبيعي كلموجروف سمرنوف للمحور الأول (الإدارة الإلكترونية)

Tests de normalité						
	Kolmogorov-Smirnov <sup>a</sup>			Shapiro-Wilk		
	Statistiques	ddl	Sig.	Statistiques	ddl	Sig.
الإدارة الإلكترونية	,106	45	,200*	,967	45	,216
*. Il s'agit de la borne inférieure de la vraie signification.						
a. Correction de signification de Lilliefors						

- اختبار التوزيع الطبيعي كلموجروف سمرنوف للمحور الثاني (الأداء البيداغوجي)

Tests de normalité						
	Kolmogorov-Smirnov <sup>a</sup>			Shapiro-Wilk		
	Statistiques	ddl	Sig.	Statistiques	ddl	Sig.
الإدابةداغوجي	,076	45	,200*	,985	45	,828
*. Il s'agit de la borne inférieure de la vraie signification.						
a. Correction de signification de Lilliefors						

5- التحليل الوصفي للمتغيرات الشخصية

النوع			
		Fréquence	Pourcentage
النوع	ذكر	34	75,6
			Pourcentage valide
			75,6

## الملحق

		11	24,4	24,4
		45	100,0	100,0
<b>العمر</b>				
		Fréquence	Pourcentage	Pourcentage valide
العمر	أقل من 35 سنة	14	31,1	31,1
	من 35 إلى 45	27	60,0	60,0
	46 سنة فما فوق	4	8,9	8,9
	Total	45	100,0	100,0
<b>الرتبة العلمية</b>				
		Fréquence	Pourcentage	Pourcentage valide
الرتبة العلمية	أستاذ مساعد الصنف ب	5	11,1	11,1
	أستاذ مساعد الصنف أ	14	31,1	31,1
	أستاذ محاضر الصنف ب	11	24,4	24,4
	أستاذ محاضر الصنف أ	11	24,4	24,4
	أستاذ التعليم العالي	4	8,9	8,9
	Total	45	100,0	100,0
<b>سنوات العمل</b>				
		Fréquence	Pourcentage	Pourcentage valide
سنوات العمل	أقل من 10 سنوات	27	60,0	60,0
	من 10 إلى 15 سنة	11	24,4	24,4
	16 سنة فما فوق	7	15,6	15,6
	Total	45	100,0	100,0

### 6- المتوسطات الحسابية والانحرافات المعيارية لعبارات أبعاد المحور الأول (الإدارة الإلكترونية)

Statistiques descriptives					
	N	Minimum	Maximum	Moyenne	Ecart type
عداد الحاسوب	45	1	5	2,92	,910



## الملحق

تعلم إدارة الجامعة على توفير مختلف الوسائل التي يحتاجها الأستاذ لأداء مهامه اليبداغوجية	45	1	5	3,00	1,128
تعتمد إدارة الجامعة على أجهزة ذات نوعية تساعد على تقديم أداء ذو جودة عالية	45	1	5	2,91	1,041
تتيح إدارة الجامعة الوسائل المتوفرة متى احتاجها الأستاذ	45	1	5	2,82	1,072
تعلم إدارة الجامعة على تحديث الوسائل المتاحة لاستيعاب مختلف البرامج التي يحتاجها الأستاذ	45	1	5	2,82	1,029
تساعد الوسائل المتاحة الأستاذ في أداء مختلف مهامه	45	1	5	3,04	1,086
N valide (liste)	45				

Statistiques descriptives					
	N	Minimum	Maximum	Moyenne	Ecart type
شبكة الاتصال	45	1	5	2,79	,689
تتوفر إدارة الجامعة على شبكة اتصالات بصيغات متعددة (adsl, 4g...)	45	1	5	3,13	1,036
تتيح إدارة الجامعة شبكة الاتصالات في كل وقت	45	1	5	2,67	,977
توفر إدارة الجامعة شبكة اتصالات سريعة التدفق	45	1	5	2,42	,988
تتوفر إدارة الجامعة على شبكة اتصالات داخلية (انترانت)	45	1	5	2,98	1,138
تتوفر إدارة الجامعة على شبكة اتصالات تمكن الأستاذ من التفاعل مع مختلف البرامج	45	1	5	2,73	,986
N valide (liste)	45				

Statistiques descriptives					
	N	Minimum	Maximum	Moyenne	Ecart type
البرمجيات	45	2	4	3,09	,742
تعتمد إدارة الجامعة على أنظمة وبرامج سهلة الاستعمال	45	2	5	3,22	,876
تمتلك إدارة الجامعة أنظمة وبرامج سريعة التجاوب	45	1	4	2,76	,883
تعتمد إدارة الجامعة على أنظمة وبرامج تتيح التحكم في المعطيات الخاصة بها	45	1	5	3,11	,910

## الملحق

تعمل إدارة الجامعة على تحديث أنظمة الحاسوب باستمرار لتوافق منصة PROGRES	45	1	5	3,04	1,065
تساهم منصة PROGRES في إعطاء نتائج دقيقة تقلل من نسبة الأخطاء	45	1	5	3,33	1,066
N valide (liste)	45				

Statistiques descriptives					
	N	Minimum	Maximum	Moyenne	Ecart type
المورد البشري	45	1	5	3,15	,701
تستخدم إدارة الجامعة معايير شفافة لاستقطاب الكفاءات البشرية	45	1	5	2,98	,892
تعمل إدارة الجامعة على توفير البيئة المناسبة التي تساعد الأستاذ في أداء مهامه	45	1	5	3,16	,999
يتسم الهيكل التنظيمي لإدارة الجامعة بالمرونة مما يسهل عملية الاتصال بين الأستاذ والإدارة	45	1	5	3,49	,944
تعمل إدارة الجامعة على قياس درجة التحسن في مستوى الأداء البيداغوجي للأستاذ باستمرار	45	1	5	2,87	1,079
تلتزم إدارة الجامعة الأستاذ بالتقيد بالزمن والشكل المطلوبين في أداء مختلف المهام عبر منصة PROGRES	45	1	5	3,27	,986
N valide (liste)	45				

### 7- المتوسطات الحسابية والانحرافات المعيارية لعبارات أبعاد المحور الثاني (الأداء البيداغوجي)

Statistiques descriptives					
	N	Minimum	Maximum	Moyenne	Ecart type
التكوين	45	1	5	2,85	,818
يتلقى الأستاذ أيام تكوينية لشرح منصة PROGRES	45	1	5	2,44	1,119
تنظم الأيام التكوينية في فترات متلائمة مع برنامج الأستاذ	45	1	5	2,40	,963
يجد الأستاذ مختلف الأجهزة والمعدات التي تساعده على فهم منصة PROGRES خلال الدورة التكوينية	45	1	5	2,58	,988
يتلقى الأستاذ أدوات مساعدة على فهم منصة PROGRES كالفديوهات والصور	45	1	5	3,11	1,112

## الملحق

توجد خلية استشارة بالجامعة تساعد الأستاذ على حل المشاكل التي قد يواجهها أثناء العمل على منصة PROGRES	45	1	5	3,73	,915
N valide (liste)	45				

Statistiques descriptives					
	N	Minimum	Maximum	Moyenne	Ecart type
التواصل	45	2	5	3,28	,748
يتم إبلاغ الأستاذ بالتواريخ الخاصة بإجراء المداولات	45	1	5	3,42	1,011
يتم تبليغ الأستاذ عند إدراج قوائم الطلبة عبر منصة PROGRES	45	1	5	3,22	1,106
يتم متابعة الأستاذ عند إجراء مهامه عبر منصة PROGRES	44	1	5	3,27	,973
يقوم الأستاذ بالاستجابة السريعة لطلبات الإدارة عند التعامل مع منصة PROGRES	45	1	5	3,13	1,100
يتلقى الأستاذ استجابة عند التبليغ بالمشاكل والصعوبات التي يواجهها على منصة PROGRES	45	1	5	3,33	,929
N valide (liste)	44				

Statistiques descriptives					
	N	Minimum	Maximum	Moyenne	Ecart type
الالتزام	45	3	5	4,14	,583
الانتقال نحو ممارسة بعض المهام الالكترونية أضحى ضرورة حتمية للارتقاء بالأداء البيداغوجي للأستاذ	45	3	5	4,58	,583
يمتلك الأستاذ الرغبة الكافية للانتقال نحو ممارسة بعض المهام الكترونياً	45	2	5	3,98	,941
يمتلك الأستاذ الرغبة الكافية لتجاوز الصعوبات التي قد تواجهه أثناء ممارسة بعض المهام الكترونياً	45	2	5	3,84	,952
تأدية المهام الكترونياً تساهم في تحسين الأداء البيداغوجي للأستاذ	45	1	5	4,24	,957
ممارسة المداولات عبر منصة PROGRES يسهل على الأستاذ أداء مهامه البيداغوجية	45	1	5	4,07	,939
N valide (liste)	45				

## الملحق

Statistiques descriptives					
	N	Minimum	Maximum	Moyenne	Ecart type
طبيعة العمل	45	2	5	3,52	,597
المدة الممنوحة للأستاذ من طرف إدارة الجامعة متوافقة مع كمية العمل إدخال النقاط عبر منصة (PROGRES)	45	1	5	3,11	1,092
يمتلك الأستاذ القدرة الكافية لإدخال النقاط عبر منصة PROGRES بطريقة مباشرة (ONLINE)	45	1	5	3,40	1,031
يسهل برنامج EXCEL مهمة الأستاذ في إدخال النقاط عبر منصة PROGRES	45	3	5	4,02	,657
تتميز منصة PROGRES بسرعة التنقل والاستجابة لمختلف الأوامر	45	1	5	3,42	,892
ساهمت منصة PROGRES باختصار الجهد والوقت المبذولين أثناء إجراء المداولات	45	1	5	3,67	,853
N valide (liste)	45				

### 8- تحليل الانحدار الخطي البسيط لاختبار الفرضية الرئيسية

Récapitulatif des modèles <sup>b</sup>				
Modèle	R	R-deux	R-deux ajusté	Erreur standard de l'estimation
1	,744 <sup>a</sup>	,553	,543	,347
a. Prédicteurs : (Constante), الإدارة الالكترونية				
b. Variable dépendante : الأداء البيداغوجي				

ANOVA <sup>a</sup>						
Modèle		Somme des carrés	ddl	Carré moyen	F	Sig.
1	Régression	6,420	1	6,420	53,185	,000 <sup>b</sup>
	de Student	5,191	43	,121		
	Total	11,611	44			
a. Variable dépendante : الأداء البيداغوجي						
b. Prédicteurs : (Constante), الإدارة الالكترونية						

## الملحق

Modèle		Coefficients non standardisés		Coefficients standardisés	t	Sig.
		B	Erreur standard	Bêta		
1	(Constante)	1,642	,253		6,481	,000
	الإدارة الالكترونية	,605	,083	,744	7,293	,000

### 9- تحليل الانحدار الخطي البسيط لاختبار الفرضية الفرعية الأولى

Récapitulatif des modèles				
Modèle	R	R-deux	R-deux ajusté	Erreur standard de l'estimation
1	,711 <sup>a</sup>	,506	,494	,365

a. Prédicteurs : (Constante), عتاد الحاسوب

ANOVA <sup>a</sup>						
Modèle		Somme des carrés	ddl	Carré moyen	F	Sig.
1	Régression	5,870	1	5,870	43,965	,000 <sup>b</sup>
	de Student	5,741	43	,134		
	Total	11,611	44			

a. Variable dépendante : الأداء البيداغوجي

b. Prédicteurs : (Constante), عتاد الحاسوب

Coefficients <sup>a</sup>						
Modèle		Coefficients non standardisés		Coefficients standardisés	T	Sig.
		B	Erreur standard	Bêta		
1	(Constante)	2,278	,185		12,313	,000
	عتاد الحاسوب	,401	,061	,711	6,631	,000

a. Variable dépendante : الأداء البيداغوجي

### 10- تحليل الانحدار الخطي البسيط لاختبار الفرضية الفرعية الثانية

Récapitulatif des modèles				
Modèle	R	R-deux	R-deux ajusté	Erreur standard de l'estimation
1	,592 <sup>a</sup>	,350	,335	,419

a. Prédicteurs : (Constante), شبكة الاتصال

ANOVA <sup>a</sup>						
Modèle		Somme des carrés	ddl	Carré moyen	F	Sig.
1	Régression	4,065	1	4,065	23,162	,000 <sup>b</sup>
	de Student	7,546	43	,175		
	Total	11,611	44			
a. Variable dépendante : الأداء البيداغوجي						
b. Prédictors : (Constante), شبكة الاتصال						

Coefficients <sup>a</sup>						
Modèle		Coefficients non standardisés		Coefficients standardisés	T	Sig.
		B	Erreur standard	Bêta		
1	(Constante)	2,221	,263		8,451	,000
	شبكة الاتصال	,441	,092	,592	4,813	,000
a. Variable dépendante : الأداء البيداغوجي						

11- تحليل الانحدار الخطي البسيط لاختبار الفرضية الفرعية الثالثة

Récapitulatif des modèles				
Modèle	R	R-deux	R-deux ajusté	Erreur standard de l'estimation
1	,494 <sup>a</sup>	,244	,227	,452
a. Prédictors : (Constante), البرمجيات				

ANOVA <sup>a</sup>						
Modèle		Somme des carrés	ddl	Carré moyen	F	Sig.
1	Régression	2,836	1	2,836	13,898	,001 <sup>b</sup>
	de Student	8,775	43	,204		
	Total	11,611	44			
a. Variable dépendante : الأداء البيداغوجي						
b. Prédictors : (Constante), البرمجيات						

Coefficients <sup>a</sup>					
---------------------------	--	--	--	--	--

## الملحق

Modèle		Coefficients non standardisés		Coefficients standardisés	T	Sig.
		B	Erreur standard	Bêta		
1	(Constante)	2,391	,292		8,191	,000
	البرمجيات	,342	,092	,494	3,728	,001

a. Variable dépendante : الأداء البيداغوجي

-12 - تحليل الانحدار الخطي البسيط لاختبار الفرضية الفرعية الرابعة

Récapitulatif des modèles				
Modèle	R	R-deux	R-deux ajusté	Erreur standard de l'estimation
1	,651 <sup>a</sup>	,423	,410	,395

a. Prédictors : (Constante), المورد البشري

ANOVA <sup>a</sup>						
Modèle		Somme des carrés	ddl	Carré moyen	F	Sig.
1	Régression	4,915	1	4,915	31,564	,000 <sup>b</sup>
	de Student	6,696	43	,156		
	Total	11,611	44			

a. Variable dépendante : الأداء البيداغوجي

b. Prédictors : (Constante), المورد البشري

Coefficients <sup>a</sup>						
Modèle		Coefficients non standardisés		Coefficients standardisés	T	Sig.
		B	Erreur standard	Bêta		
1	(Constante)	1,947	,274		7,109	,000
	المورد البشري	,477	,085	,651	5,618	,000

a. Variable dépendante : الأداء البيداغوجي

دور الإدارة الإلكترونية في تحسين الأداء البيداغوجي للأستاذ الجامعي على منصة **progres** من وجهة نظر عينة من أساتذة كلية العلوم الاقتصادية والتجارية وعلوم التسيير بجامعة أدرار"

The role of e-management in improving the pedagogical performance of the university professor on the progres platform from the point of view of a sample of professors of the Faculty of Economics and Business and Management Sciences at The University of Adrar

### الملخص

هدفت هذه الدراسة إلى التعرف على دور الإدارة الإلكترونية في تحسين الأداء البيداغوجي للأستاذ الجامعي من خلال تطبيقات الإدارة الإلكترونية بأبعادها الأربعة (عتاد الحاسوب، شبكة الاتصال، البرمجيات، المورد البشري)، حيث تكون مجتمع الدراسة من الأساتذة المتواجدين بكلية العلوم الاقتصادية والتجارية وعلوم التسيير بجامعة أدرار، وتم سحب عينة عشوائية من الأساتذة مكونة من 60 مفردا، واستخدمت الإستبانة كأداة رئيسية لجمع المعلومات، حيث تم تحليلها بواسطة برنامج الحزم الإحصائية للعلوم الاجتماعية **spss\*26**، وقد تم التوصل إلى أنه توجد علاقة ارتباط قوية بين أبعاد الإدارة الإلكترونية والأداء البيداغوجي، وعليه فالإدارة الإلكترونية تساهم في تحسين الأداء البيداغوجي للأستاذ الجامعي في الكلية محل الدراسة.

### الكلمات المفتاحية:

الإدارة الإلكترونية، الأداء البيداغوجي، تحسين الأداء، كلية العلوم الاقتصادية والتجارية وعلوم التسيير، جامعة أدرار.

### Summary:

This study aimed to identify the role of e-management in improving the pedagogical performance of the university professor through the applications of electronic management in its four dimensions (computer hardware, software, network, human resource), where the study community is a faculty of professors located in the Faculty of Economics, Business and Management Sciences at The University of Adrar, and a random sample of professors of 60 individuals was withdrawn, and questionnaire was used as a major tool for collecting information, where it was analyzed by the program of statistical packages for social sciences\*26, Finally, it was concluded that There is a strong correlation between the dimensions of e-management and pedagogical performance, and e-management therefore contributes to improving the pedagogical performance of the university professor in the faculty in question

### Keywords:

E-management, pedagogical performance, performance improvement, Faculty of Economics, Business and Management Sciences, Adrar University.